

พศ. สาร

BLPD Newsletter

พศ. เขยไ้!!

ปีที่ 3 ฉบับที่ 26 เดือนกรกฎาคม พ.ศ. 2553

ช่วงเวลา 2 ปี ที่ผ่านมาของ พศ.สาร เป็นช่วงที่ไม่ นานมากนัก เริ่มจากการรวมตัวของ สมาชิกที่ต้องการจะสื่อสารกับผู้ใช้บริการของเรา ประกอบกับเราเองอยู่ในแหล่ง วิชาการ ต้องการจะสื่อความรู้ การพัฒนาด้านวิชาการ ประเด็นปัญหาและวิธีการแก้ไขต่างๆ ที่ได้รับการ สอบถาม ความสงสัย จากการเข้าร่วมการฝึกอบรม ปัจจุบันเรามีสมาชิกที่รับบริการข่าวสารประมาณ 2,000 ราย ข่าวสารของเราเป็นลักษณะการเขียนง่ายๆ สั้นๆ ที่ พวกเราได้จัดทำมาครบ 2 ปีแล้ว คิดว่ายังคงมีพลัง ต่อไป แม้ว่าที่ผ่านมาจะล่าช้าไปบ้างเป็นบ้างครั้ง ผล สะท้อนกลับที่ได้รับอยู่ในเกณฑ์ดี อย่างไรก็ตามยังหวัง ว่าจะได้ข้อเสนอแนะ ข้อคิดเห็นจากสมาชิก และด้วย ความยินดีอย่างยิ่งหากจะร่วมเข้ามาเสนอข้อมูลข่าวสาร ในพศ.สารของเราด้วย



อนุสิทธิ์ สุขม่วง
anusit@dss.go.th



กรมวิทยาศาสตร์บริการ จัดสัมมนาเรื่อง "การเพิ่มศักยภาพการส่งออกของไทย ด้วย มิติบริการใหม่กรมวิทยาศาสตร์บริการ" วันศุกร์ที่ 11 มิถุนายน 2553

ข่าววิทยาศาสตร์

"บ้านพอเพียง"

นวัตกรรมยุคประหยัดพลังงาน

"บ้าน" คือที่ที่เราอยู่แล้วมีความสุขทั้งทาง กายและทางใจ แต่ถ้าจะให้ดียิ่งกว่าและทันสมัย ยิ่งขึ้น บ้านในยุคนี้ต้องช่วยเจ้าของบ้านประหยัด พลังงานได้ และทำให้ผู้อยู่อาศัยมีคุณภาพชีวิต ที่ดีมีอายุยืนยาวขึ้นด้วย [อ่านรายละเอียดที่ http://forum.khonkaenlink.info/index.php?topic=230834.msg2697609#msg2697609](http://forum.khonkaenlink.info/index.php?topic=230834.msg2697609#msg2697609)

นภาพร เลิศธราทัด
nawaporn@dss.go.th

ข่าวฝึกอบรม

- สร้างมนุษยสัมพันธ์ สร้างสรรค์อารมณ์ สะสมความคิดเชิงบวก (อ.จิตติมา รักนาค และ อ.ณัฐวิมลณี สุวรรณธรรม) วันที่ 13-14 ก.ย.53
 - Think Out of Box เสริมความคิดสร้างสรรค์ เพื่อพัฒนาดนและองค์กร (อ.วรสิงห์ ถนอมสิงห์) วันที่ 21 ก.ย.53
 - สร้างมาตรฐานงานบริการด้วยใจ อ.นิตยา เปสตันยี 28 ก.ย.53
- จัดโดย สถาบันวิจัยวิทยาศาสตร์และเทคโนโลยีแห่งประเทศไทย
e-mail: training@tistr.or.th

@ BLPD : สวงจ้ยคอนโด

by Noppkao

"สวงจ้ย" เป็นศาสตร์แห่งการบริหารพลังงานตามหลักสถาปัตยกรรมศาสตร์เพื่อความเจริญรุ่งเรืองของมนุษย์ เป็น ศาสตร์ที่ต้องได้รับการศึกษาและค้นคว้าอย่างจริงจังไม่น้อยไปกว่าวิชาชีพ เช่น หมอ วิศวกร หรือ สถาปนิก เราต้องมีความเข้าใจในหลักการพื้นฐานของวิชา "สวงจ้ย" เพื่อให้ สามารถนำไปประยุกต์ใช้กับชีวิตประจำวันของเราได้ อย่างถูกต้องและมีหลักการ

วิทยาศาสตร์แห่งวิชาสวงจ้ยนั้นสามารถแบ่งออกได้เป็นสองสาขาวิชาใหญ่ ๆ ได้แก่ ศาสตร์ด้าน ชัยภูมิ (Form) และศาสตร์ด้านองศาทิศทาง (Direction) โดยหลักของศาสตร์ทางด้านชัยภูมินั้น สามารถเปรียบเทียบได้กับศาสตร์ทางสถาปัตยกรรม โดยเน้นเรื่องการจัดที่พักอาศัยให้ได้รับและกัก เก็บพลังงานจากกระแสอากาศหรือกระแสไฟฟ้าเพื่อสร้างพลังชี (Qi) อย่างทั่วถึง และคำนึงถึงการจัดที่ พักให้ถูกต้องตามหลักประโยชน์ใช้สอยในชีวิตประจำวันของผู้ที่พักอาศัย สำหรับศาสตร์ด้านองศาทิศทาง นั้นสามารถเปรียบเทียบได้กับศาสตร์ทางวิศวกรรม โดยเน้นเรื่องการคำนวณว่าบ้านของเราทำมุม เท่าใดกับกระแสพลังแม่เหล็กของโลกและวงโคจรของดาวในระบบสุริยะจักรวาล เพื่อให้รู้ว่ใน ช่วงเวลานั้น ๆ ที่พักอาศัยของเรารับพลังงานชนิดใดเข้าไป มีรูปแบบการไหลเวียนของพลังงานภายใน อย่างไร ผู้ที่พักอาศัยได้ประจุพลังงานชนิดใดเข้าไปในร่างกาย จนไปถึงหากต้องการให้ได้รับพลังงาน ที่ดีเพื่อให้เจริญรุ่งเรืองต้องมีการปรับปรุงอย่างไร นอกจากนี้หากเราสามารถคำนวณหาพลังงานที่ดีที่ ผ่านเข้ามาในแต่ละช่วงเวลาและแต่ละทิศทางของบ้านหรือที่พักของเราได้ เราจะสามารถทำการ กระตุ้นพลังที่ดีในวันที่ดีเพื่อให้ผลดีกับผู้อยู่อาศัยภายในที่พักอาศัยนั้น ๆ ได้อย่างสูงสุด หรือที่เราเรียกว่า ฤกษ์ยามดี (Auspiciousness) นั้นเอง



ปัจจุบันโลกของเราหมุนไปเรื่อย ๆ เมื่อความเจริญก้าวเข้ามา วิธีการดำรงชีวิตของมนุษย์ก็เปลี่ยนไป เพื่อให้สามารถอยู่ได้ อย่างสะดวกสบาย จะเห็นได้ว่าเมื่อก่อนคนไทยนิยมอาศัยอยู่บ้าน ปัจจุบันคนไทยในสังคมเมืองโดยเฉพาะในกรุงเทพฯ นิยมที่จะ พักอาศัยอยู่อพาร์ทเมนท์ หรือคอนโดมิเนียมกันมากขึ้น ลองมาดูหลักพื้นฐานในการเลือกสวงจ้ยคอนโดมิเนียมและ



@ BLPD : ดวงจ้ยคอนโด (ต่อ)

by Noppakao

อพาร์ทเมนท์กันนะคะ โดยทั่วไปแล้วก็มีหลักการเช่นเดียวกับดวงจ้ยบ้านแต่มีลักษณะเด่นที่แตกต่างออกไป คือ คอนโดมีเนียมหรืออพาร์ทเมนท์จะแยกระดับเป็นชั้นและแบ่งแยกห้องเป็นส่วนตัว การพิจารณาการเลือกโครงการคอนโดมีเนียมนั้นก็มีหลักการในการพิจารณาในศาสตร์ดวงจ้ยเชิงชัยภูมิ (Landform Feng Shui Theory) ดังนี้

1. ภาพรวมของโครงการต้องสามารถรับกระแสพลังและสะสมกระแสพลังได้ โดยในกรณีของคอนโดมีเนียมนั้นเราต้องพิจารณาทั้งกระแสพลังจากลมธรรมชาติ และ กระแสพลังจากรถหรือคนที่พามา โดยหากยืนอยู่ที่ปากทางเข้าโครงการต้องสามารถสัมผัสได้ถึงกระแสอากาศทั้งสองรูปแบบ และให้ลองเดินเข้ามาภายในโครงการจนถึงอาคาร หากยังสามารถสัมผัสได้ถึงกระแสลมจากธรรมชาติ และ กระแสลมจากรถหรือคนได้ จะถือว่าเป็นโครงการที่มีภาพรวมของการรับกระแสที่ดีมาก หากมองในแง่ของสถาปัตยกรรมนั้น หากคอนโดใดไม่สามารถรับกระแสลมได้ตั้งแต่ปากทางเข้าของโครงการนั้น อาจแสดงถึงสภาพความเป็นอยู่ที่แออัดในชุมชนนั้น และ หากไม่สามารถสัมผัสถึงกระแสลมจากรถหรือคนพามา อาจเป็นโครงการที่เดินทางลำบากก็เป็นได้

2. ต้องมีพื้นที่สวนรวมทั้งโปร่ง โล่ง และ มีพื้นที่สีเขียวเพียงพอ โดยเฉพาะหากทางโครงการสามารถมีพื้นที่โล่งที่สามารถสะสมกระแสบริเวณทางเข้า อาคารหลักได้ จะถือว่ามีโอกาสเป็นคอนโดมีเนียมที่มีดวงจ้ยที่ดีมาก (ยังต้องได้รับการประเมินด้านองศาทิศทางด้วยเช่นกัน) และหากพื้นที่โล่งด้านหน้าอาคารหลักนั้น เป็นกระแสที่ถูกกลากผ่านมาไม่ว่าจะเป็นโดยลมตามธรรมชาติหรือลมที่รถหรือคนพามา จะยิ่งถือว่าเป็นเกรดของดวงจ้ยในเชิงชัยภูมิที่ดีมากขึ้นไปอีก เพราะถือว่าสามารถรับเอาโอกาสและโชคลาภจากภายนอกโครงการเข้ามาแจกจ่ายถึงภายในตัวอาคาร ซึ่งเป็นที่อยู่อาศัยของผู้พักอาศัยภายในคอนโดมีเนียมได้ด้วย ส่วนพื้นที่สีเขียวนั้นจำเป็นต่อการเสริมความสัมพันธ์และสุขภาพที่ดีสำหรับภาพรวมของผู้พักอาศัยในโครงการ ยิ่งหากมีความสอดคล้องกับองศาทิศทางของดวงจ้ยในระบบดาวเหิน (Xuan Kong Flying Star) ได้ด้วย จะถือว่าเป็นส่วนที่จะเสริมผลลัพธ์ที่ได้มากไปกว่าเรื่องของโชคลาภ โอกาส และความเจริญรุ่งเรืองมากขึ้นไปอีก



3. ห้องพักอาศัยต้องสามารถรับกระแสลมและแสงสว่างได้อย่างพอเพียง นอกจากการพิจารณาดวงจ้ยในภาพรวมของโครงการว่าดีหรือไม่แล้ว ส่วนที่สำคัญที่สุดคือการพิจารณาดวงจ้ยสำหรับแต่ละห้องโดยเฉพาะ เพราะในโครงการเดียวกัน ก็ย่อมมีทั้งห้องที่มีดวงจ้ยที่ดีมากไปจนถึงระดับของเกรดดวงจ้ยที่ต่ำลงไป หากท่านต้องการเลือกห้องที่มีโอกาสที่จะมีดวงจ้ยที่ดีได้นั้น สิ่งแรกที่ต้องพิจารณาคือ เมื่อยืนที่ระเบียงของคอนโดหรือหน้าต่างบานที่อยู่ติดกับผนังของอาคาร ต้องสามารถสัมผัสได้ถึงกระแสลมที่พัดผ่านจากภายนอกเข้ามาสู่ในห้องพักอาศัยของท่าน โดยหากท่านสามารถเลือกห้องที่อยู่สูงกว่าอาคารข้างเคียงได้ก็ยิ่งถือว่ามีโอกาสที่จะรับกระแสลมได้มากขึ้นไปอีก อย่างไรก็ตามถึงแม้ว่าท่านจะไม่สามารถเลือกห้องที่อยู่สูงกว่าอาคารข้างเคียงได้ หากยืนที่หน้าประตูระเบียงแล้วยังสัมผัสกับกระแสลมพัดผ่านได้ ยิ่งถือว่าเป็นดวงจ้ยที่ดีอยู่ แต่หากไม่สามารถที่จะสัมผัสถึงกระแสลมได้เลย ให้พิจารณาว่าเป็นลักษณะของดวงจ้ยที่ไม่ดี ส่วนการที่ห้องพักอาศัยของท่านสามารถรับแสงแดดได้ในปริมาณที่เหมาะสมก็จะเพิ่ม สภาพเป็นหยางให้สมาชิกภายในครอบครัวของท่านหากเป็นผู้สูงอายุก็จะช่วยให้ สุขภาพแข็งแรงขึ้น หากเป็นคนในวัยทำงานก็จะทำให้สดชื่นแจ่มใส ทำงานได้อย่างมีประสิทธิภาพ หากเป็นเด็กก็จะทำให้ไม่เกียจคร้าน ตั้งใจเล่าเรียนมากกว่าอยู่ในห้องที่แสงสว่างไม่เพียงพอ

4. พิจารณาถึงสภาพแวดล้อมข้างเคียง หากท่านจำเป็นต้องเลือกซื้อคอนโดมีเนียมที่อยู่ใกล้กับวัดหรือโรงพยาบาล ซึ่งถือว่าสภาพพลังงานที่เป็นหยินสูง อาจส่งผลกับสุขภาพของผู้สูงอายุในครอบครัวของท่านได้ หรือการเลือกซื้อคอนโดที่อยู่ใกล้

กับมุมแหลมหรือสันของอาคารใกล้เคียงที่มีขนาดใหญ่กว่ามาก ๆ ซึ่งถือว่ากระแสพลังที่สามารถส่งผลกับความเป็นอยู่ของเราได้

สำหรับหลายท่านการพิจารณาในศาสตร์ดวงจ้ยเชิงชัยภูมินั้น อาจไม่เพียงพอ หากท่านต้องการได้คอนโดมีเนียมโครงการที่ถูกหลักดวงจ้ยสูงที่สุดนั้น อาจต้องพิจารณาดวงจ้ยเฉพาะที่สามารถเสริมดวงชะตาของท่านได้ โดยการวิเคราะห์ร่วมกับ วัน เดือน ปี และ เวลาตกฟากของท่านได้ ค่าถามสวนใหญ่ของผู้เลือกซื้อคอนโดมีเนียมก็คือจะเลือกชั้นไหนดี หลักการเลือกชั้นนั้นมีหลายแบบสามารถมองในภาพรวมได้ 2 แบบ คือ เลือกโดยดูพลังธรรมชาติภายนอกแบบโดยรวมหรือเรียกว่ายุค เป็นหลัก และเลือกโดยดูจากตัวบุคคล เช่น ใช้นปีเกิดเป็นหลัก รายละเอียดดังนี้





@ BLPD : สวงจ้ยคอนโด (ต่อ)

by Noppakao

หลักการเลือกชั้นตามยุค

ยุค จะมีการแบ่งรอบปีคือ 60 ปี หรือเรียกว่า 60 กะจื้อ มี 5 กลุ่มธาตุ คือ ธาตุดิน ธาตุทอง ธาตุน้ำ ธาตุไม้ และธาตุไฟ ซึ่งช่วงปีพ.ศ. 2551 – 2562 จะเป็นยุคธาตุไม้ ชั้นของอาคารที่รุ่งเรืองในช่วงนี้ได้แก่ชั้นที่ลงท้ายด้วยเลข 2 3 7 8 เช่น 2 12 13 17

หลักการเลือกชั้นตาม ปีเกิด

หลายคนอาจมีคำถามว่าถ้าจะเลือกชั้นคอนโดมีเนียมให้ถูกปีเกิดของตนจะทำอย่างไร ลองมาดูกันนะคะ โดยดูตามธาตุของปีเกิด ชั้นแรกต้องรู้ก่อนว่าปีเกิดแต่ละปีเกิดมีธาตุป็นธาตุอะไร ดังนี้

- | | | |
|-----------------------|------------------------|-----------------------|
| 1. ปีชวด คือ ธาตุน้ำ | 2. ปีฉลู คือ ธาตุดิน | 3. ปีขาล คือ ธาตุไม้ |
| 4. ปีเถาะ คือ ธาตุไม้ | 5. ปีมะโรง คือ ธาตุดิน | 6. ปีมะเส็ง คือธาตุไฟ |
| 7. ปีมะเมีย คือธาตุไฟ | 8. ปีมะแม คือธาตุดิน | 9. ปีวอก คือธาตุทอง |
| 10. ปีระกา คือธาตุทอง | 11. ปีจอ คือธาตุดิน | 12. ปีกุน คือธาตุน้ำ |

หลักในการเลือกชั้น มีหลักง่ายๆ คือ เลือกชั้นตามทีพลังธาตุเป็นธาตุเดียวกันกับเนา หรือมาส่งเสริมกัน เราจะได้ว่า

- | | |
|------------------------------------|------------------------------------|
| 1. ปีชวด ควรอยู่ชั้น 1, 6, 4, 9 | 2. ปีฉลู ควรอยู่ชั้น 2, 7, 5, 10 |
| 3. ปีขาล ควรอยู่ชั้น 3, 8, 1, 6 | 4. ปีเถาะ ควรอยู่ชั้น 3, 8, 1, 6 |
| 5. ปีมะโรง ควรอยู่ชั้น 2, 7, 5, 10 | 6. ปีมะเส็ง ควรอยู่ชั้น 2, 7, 3, 8 |
| 7. ปีมะเมีย ควรอยู่ชั้น 2, 7, 3, 8 | 8. ปีมะแม ควรอยู่ชั้น 2, 7, 5, 10 |
| 9. ปีวอก ควรอยู่ชั้น 5, 10, 4, 9 | 10. ปีระกา ควรอยู่ชั้น 5, 10, 4, 9 |
| 11. ปีจอ ควรอยู่ชั้น 2, 7, 5, 10 | 12. ปีกุน ควรอยู่ชั้น 4, 9, 1, 6 |

ถ้าคอนโดมีเนียมนั้นมีจำนวนชั้นมากกว่า 10 ชั้น ตัวเลขเหล่านี้คือเลขลงท้ายของชั้น

อย่างไรก็ตาม การพิจารณาswingจ้ยจากการวิเคราะห์ วัน เดือน ปี ขึ้นอยู่กับความเชื่อของแต่ละบุคคลด้วยว่าจะนำไปเป็นส่วนหนึ่งในการตัดสินใจหรือไม่ นอกเหนือจากปัจจัยอื่นๆ เช่น ทำเลที่ตั้ง ราคาและสิ่งอำนวยความสะดวก เรื่องแบบนี้ลองนำไปประกอบการตัดสินใจบ้างก็ไม่เสียหายจริงหรือเปล่านั้น

ที่มา : <http://fengshui.herb108.com>

นพเก้า เอกอุ่น
noppakao@dss.go.th

สาระน่ารู้ : ถามอย่างไรให้คนอยากตอบแบบสอบถาม

แบบสอบถาม

เป็นเครื่องมือสำคัญที่ใช้ในการวิจัย แบบสอบถามที่มีความเหมาะสม กับลักษณะของการวิจัยย่อมได้ข้อมูลที่ถูกต้อง แต่ถ้าแบบสอบถามไม่มีคุณภาพและไม่เหมาะสม ข้อมูลที่รวบรวมได้ย่อมขาดความน่าเชื่อถือ ดังนั้นผู้วิจัยจำเป็นต้องศึกษาความเหมาะสมของแบบสอบถามแต่ละชนิดและเลือกใช้ให้เหมาะสม นอกจากนี้ลักษณะของคำถามก็มีความจำเป็นสำหรับแบบสอบถามอย่างยิ่ง ผู้ตอบแบบสอบถามจะสามารถเข้าใจและตอบแบบสอบถามตรงประเด็นอย่างที่ผู้ออกแบบสอบถามต้องการหรือไม่ ขึ้นอยู่กับการเลือกใช้คำถามที่สามารถสื่อถึงความต้องการของผู้สร้างแบบสอบถามได้อย่างชัดเจนและครอบคลุมเนื้อหาที่ต้องการเพียงใดเป็นสำคัญ ซึ่งจะต้องคำนึงถึงกลุ่มเป้าหมายพื้นฐานการศึกษา วัตถุประสงค์ สถานะทางสังคม ตลอดจนอาชีพการงานให้ละเอียดรอบด้านด้วยการสร้างแบบสอบถามที่ดีมีหลักเกณฑ์ทางวิชาการอยู่หลายชั้นตอนสามารถหาอ่านและทำความเข้าใจได้จากหลายหลากตำราทั่วไป แต่นอกเหนือตำราเหล่านั้นยังมีสิ่งที่สำคัญ ก็คือความ



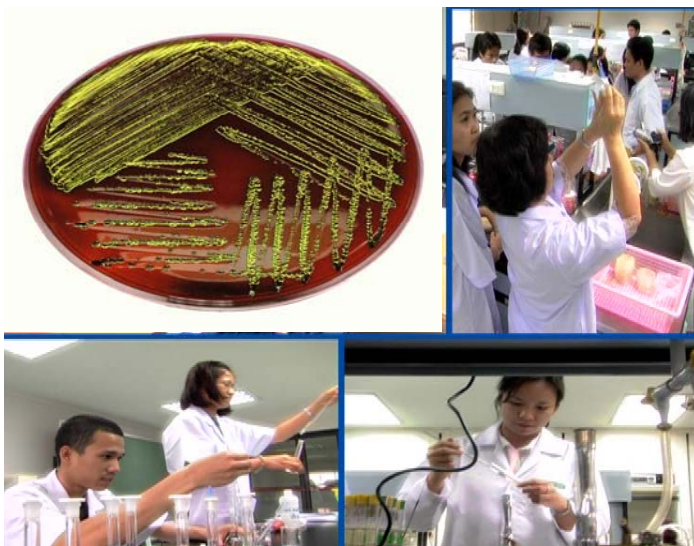
เหมาะสมในการสร้างคำถามหรือตั้งคำถาม เพราะถือว่าเป็นมารยาททางสังคมและการให้เกียรติกันระหว่างผู้ให้ข้อมูลและผู้ต้องการข้อมูลที่ต้องคำนึงถึง

อ่านรายละเอียดเพิ่มเติม: http://www.dss.go.th/dssweb/st-articles/files/blpd_11_2551_Question.pdf

เบญจพร บริสุทธิ์
benchaporn@dss.go.th

แนะนำหลักสูตรฝึกอบรม : การเก็บรักษาเชื้อจุลินทรีย์อ้างอิง

พศ.ลีลาจนปรีดิ์ มีรายการฝึกอบรม ที่คาดว่า จะเป็นที่สนใจของท่าน ที่เกี่ยวข้องกับการใช้จุลินทรีย์ให้เป็นประโยชน์ ตามที่ท่านทราบกันดีแล้วว่าจุลินทรีย์มีประโยชน์เช่นกัน ยกตัวอย่าง ในนมเปรี้ยวที่ท่านดื่ม น้ำซอสปรุงรสที่ท่านใช้ในครัวเรือน ในอุตสาหกรรมอาหาร นำจุลินทรีย์สายพันธุ์ดีมาใช้งาน ประเด็นสำคัญของงานนี้คือ ทำอย่างไร ที่จะรักษาเชื้อสายพันธุ์นี้ไว้สำหรับใช้งานของเราต่อไปได้ สามารถนำกลับมาใช้ได้อีกในเวลาที่ต้องการโดย



คงสภาพ คงรักษาคุณสมบัติ คุณลักษณะของจุลินทรีย์สายพันธุ์นี้ได้

ในท่านเองเดียวกัน สำหรับนักจุลชีววิทยา ที่ทำการทดสอบหาจุลินทรีย์ชนิดใดชนิดหนึ่งในตัวอย่าง จำเป็นจะต้องมีเชื้ออ้างอิง เพื่อยืนยันผลการทดสอบรวมทั้งเป็นการสร้างความน่าเชื่อถือให้กับห้องปฏิบัติการ จุลินทรีย์ที่นำมาใช้เป็นเชื้ออ้างอิง หากมีการเก็บรักษาที่ไม่ถูกต้อง อาจส่งผลให้คุณสมบัติของเชื้อจุลินทรีย์เปลี่ยนแปลงไป หรือเกิดการตายของเชื้ออ้างอิงได้

ดังนั้นต้องมีการเลือกวิธีการเก็บรักษา การเลือกอาหารเลี้ยงเชื้อ และสภาวะที่ใช้ในการเก็บรักษาที่เหมาะสม จะทำให้สามารถเก็บรักษาจุลินทรีย์อ้างอิงและสามารถควบคุมคุณสมบัติต่างๆ ของจุลินทรีย์ได้นาน

พศ. ขอเชิญท่านเข้าร่วมรับการฝึกอบรม **หลักสูตร การเก็บรักษาเชื้อจุลินทรีย์อ้างอิง ระหว่างวันที่ 24 - 25 สิงหาคม 53** หัวข้อหลักสูตรนี้ ประกอบด้วยภาคบรรยายและฝึกปฏิบัติ จะแนะนำท่านเพื่อเพิ่มพูนความรู้เกี่ยวกับการเลือกวิธีการเก็บรักษาจุลินทรีย์อ้างอิงได้เหมาะสม โดยวิทยากรที่

เป็นผู้เชี่ยวชาญในงานเก็บรักษาเชื้อจุลินทรีย์อย่างแท้จริง คือ อาจารย์วันชัย โพธาเจริญ ที่ปรึกษาจากศูนย์พันธุวิศวกรรมและเทคโนโลยีชีวภาพแห่งชาติ และวิทยากรผู้เชี่ยวชาญอีกคณะหนึ่งจากกรมวิทยาศาสตร์การแพทย์ เราหวังเป็นอย่างยิ่งว่า จะได้พบกับท่านที่เป็นนักวิทยาศาสตร์ที่ปฏิบัติงานในสาขานี้ ในช่วงวันดังกล่าว เพื่อการเก็บรักษาไว้ซึ่งจุลินทรีย์ที่มีประโยชน์ต่อท่านอย่างถูกวิธีและทำเองได้ง่ายจัง

อรทัย ลีลาจนปรีดิ์
oratai@dss.go.th

ตอบคำถามวิทยาศาสตร์ : การเก็บรักษาเชื้อจุลินทรีย์อ้างอิง

ปัทมา นพรัตน์
nopparat@dss.go.th

ถาม การเลือกหน่วยงานที่ให้บริการเชื้อจุลินทรีย์อ้างอิง พิจารณาจากอะไรบ้าง

- ตอบ**
1. มีมาตรฐานการเก็บรักษาจุลินทรีย์ในระดับสากล
 2. เป็นหน่วยงานที่มีชื่อเสียงและมั่นคง
 3. มีบุคลากรที่มีความชำนาญในเรื่องเก็บรักษาจุลินทรีย์โดยเฉพาะ

ถาม การตรวจสอบเชื้อจุลินทรีย์อ้างอิงก่อนนำไปใช้ ควรปฏิบัติอย่างไร

- ตอบ**
1. ตรวจสอบสภาพหลอดเชื้อ รหัสเชื้อที่ตรงกับการสั่งซื้อ
 2. ตรวจสอบการมีชีวิตของเชื้อ
 3. ตรวจสอบลักษณะของเชื้อที่ตรงตามชื่อ