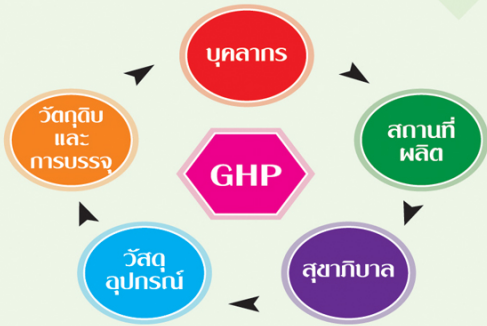


หลักเกณฑ์วิธีการที่ดีในการผลิตเครื่องสำอางว่าด้วย สุขลักษณะทั่วไป (Good Hygienic Practice : GHP)



1. บุคลากร (PERSONNEL)

- ❖ พนักงานที่ปฏิบัติงานต้องได้รับการอบรมเกี่ยวกับหลักเกณฑ์วิธีการที่ดีในการผลิตเครื่องสำอางว่าด้วยคุณลักษณะทั่วไป (GHP)
- ❖ มีสุขภาพอนามัยที่สมบูรณ์ ไม่เป็นโรคติดต่อ โรคผิวหนัง หรือมีบาดแผลตามร่างกาย
- ❖ ทางเข้าสู่บริเวณผลิต ต้องสวมชุดปฏิบัติงาน ถุงมือ และที่ปิดปากปิดจมูก

2. สถานที่ผลิต (PREMISE)

- ❖ สถานที่ที่ตั้งตัวอาคารควรอยู่ในทำเลที่เหมาะสม แยกเป็นสัดส่วนไม่ก่อให้เกิดการปนเปื้อน
- ❖ จัดให้มีแสงสว่าง และทางระบายอากาศที่เหมาะสมเพียงพอ
- ❖ ห้องหรือบริเวณผลิต บรรจุ และเก็บวัตถุดิบต้องแห้ง สะอาด

3. การสุขาภิบาล (SANITATION)

- ❖ สถานที่ต้องจัดให้เป็นระเบียบ สะอาด และปราศจากสัตว์ที่เป็นพาหะของโรค
- ❖ ห้องน้ำห้องส้วมต้องถูกสุขลักษณะ แยกจากสถานที่ผลิต
- ❖ จัดให้มีระบบกำจัดขยะมูลฝอย มีระบบระบายน้ำทิ้งและสิ่งสกปรกที่เหมาะสม

4. อุปกรณ์และเครื่องมือต่างๆ (EQUIPMENT)

- ❖ ควรทำด้วยวัสดุที่ไม่ทำปฏิกิริยา ไม่ดูดซึม และไม่หลุดลอกออกมา กับผลิตภัณฑ์
- ❖ อุปกรณ์การผลิตต้องสะอาด สะดวกต่อการใช้งานและการบำรุงรักษา

5. วัตถุดิบและสารปรุงแต่ง

(RAW MATERIALS AND PACKAGING MATERIALS)

- ❖ ต้องอยู่ในสภาพที่ดี ภาชนะต้องไม่มีรอยแยกหรือชำรุด
- ❖ คุณภาพของน้ำที่ใช้ในการผลิตเครื่องสำอาง ต้องถูกตามหลักวิชาการ
- ❖ วัตถุดิบและวัสดุการบรรจุ ต้องมีการใช้งานในลักษณะที่ของมาก่อนต้องนำมาใช้ก่อน



กรมวิทยาศาสตร์บริการ กระทรวงวิทยาศาสตร์และเทคโนโลยี

75/7 ถนนพระราม 6 เขตราชเทวี กรุงเทพฯ 10400

โทรศัพท์ : 0 2201 7000

www.dss.go.th



กรมวิทยาศาสตร์บริการ กับการพัฒนาระดับสินค้า OTOP

กรมวิทยาศาสตร์บริการ ในฐานะห้องปฏิบัติการกลางของประเทศ นำองค์ความรู้ด้านวิทยาศาสตร์และเทคโนโลยีมาถ่ายทอดเทคโนโลยีให้แก่ผู้ประกอบการ เพื่อพัฒนาสินค้าให้เข้าสู่กระบวนการรับรองคุณภาพและได้มาตรฐาน ตลอดจนพัฒนาห้องปฏิบัติการทดสอบของหน่วยงานภาครัฐใน 4 ภูมิภาค คือ ภาคตะวันออกเฉียงเหนือ ภาคเหนือ ภาคกลาง และภาคใต้ เพื่อรองรับการทดสอบสินค้า OTOP และสินค้าอื่นๆ ในพื้นที่ โดยไม่เพิ่มภาระค่าใช้จ่ายให้แก่ผู้ประกอบการ และยังเป็น การช่วยเสริมสร้างคุณค่า และเพิ่มมูลค่าของสินค้า OTOP จนเป็นแหล่งสร้างรายได้และความเข้มแข็งให้แก่ชุมชนอย่างยั่งยืน

แนวทางยกระดับสินค้า OTOP



กรมวิทยาศาสตร์บริการ

กับการยกระดับสินค้า **OTOP**

กระทรวงวิทยาศาสตร์และเทคโนโลยี โดยกรมวิทยาศาสตร์บริการ มีนโยบายที่จะเร่งส่งเสริมการพัฒนา และยกระดับคุณภาพสินค้าผลิตภัณฑ์ชุมชน (OTOP) ซึ่งจะนำไปสู่การสร้างขีดความสามารถในการแข่งขัน ขยายศักยภาพทางการค้า และเพื่อความปลอดภัยของผู้บริโภค วิธีหนึ่งของการดำเนินการคือ การทำให้สินค้านั้นมีเครื่องหมายแสดงถึงคุณภาพที่ได้มาตรฐานเพื่อแสดงให้ผู้บริโภคมีความเชื่อมั่นในคุณภาพของสินค้า และเป็นการสร้างมูลค่าให้แก่สินค้า สามารถเพิ่มช่องทางการตลาดได้มากยิ่งขึ้น

OTOP ประเภทสมุนไพรที่ไม่ใช่อาหาร

คนไทยมีการใช้สมุนไพรในชีวิตประจำวัน อย่างแพร่หลาย เนื่องจากสรรพคุณ และคุณค่าของสมุนไพร สามารถใช้เป็นยารักษาโรค หรือใช้เป็นส่วนประกอบในการทำอาหารรับประทาน

ความรู้เรื่องสมุนไพรไทยมีการถ่ายทอดจากภูมิปัญญาดั้งเดิมมาสู่รุ่นปัจจุบัน ด้วยการนำคุณสมบัติเด่นของสมุนไพร เช่น ดอกอัญชัน มีคุณสมบัติช่วยให้เส้นผมดกดำ เงางาม ขมิ้น พักข้าว มะหาด ช่วยขจัดเซลล์ผิวที่ตายแล้ว ทำให้ผิวกระจ่างใส มาเป็นส่วนผสมในผลิตภัณฑ์ต่างๆ เช่น สบู่ แชมพู สบู่เหลว ผลิตภัณฑ์ล้างจาน แต่มักพบปัญหาคุณภาพของผลิตภัณฑ์ ตัวอย่างเช่น ค่าความเป็นกรด-ด่างในผลิตภัณฑ์แชมพู ปริมาณสารทำความสะอาด (สารลดแรงตึงผิว) ในผลิตภัณฑ์ล้างจาน และปริมาณกลีเซอรินในสบู่ ไม่ผ่านเกณฑ์ที่มาตรฐานกำหนด

โดยผลจากการตรวจสอบจากห้องปฏิบัติการกรมวิทยาศาสตร์บริการ สามารถนำไปใช้แก้ปัญหาและช่วยพัฒนากระบวนการผลิต ผลิตภัณฑ์ชุมชนให้มีคุณภาพตามมาตรฐาน มผช.

มาตรฐาน มผช. ของสินค้า OTOP ประเภทสมุนไพรที่ไม่ใช่อาหาร

ที่กรมวิทยาศาสตร์บริการสามารถทดสอบได้ทุกรายการ ได้แก่

1. ผลิตภัณฑ์ทำความสะอาดพื้นชนิดเหลว มผช. 262/2553
2. ผลิตภัณฑ์ทำความสะอาดภาชนะที่ใช้ในครัว มผช. 177/2553
3. ผลิตภัณฑ์ซักผ้าชนิดเหลว มผช. 178/2553
4. สบู่ก้อน มผช. 665/2553
5. ผลิตภัณฑ์ปรับผ้านุ่ม มผช. 179/2553

สอบถามข้อมูลเพิ่มเติมการส่งตัวอย่างได้ที่
โครงการเคมี กรมวิทยาศาสตร์บริการ
โทรศัพท์ : 0 2201 7227-8
โทรสาร : 0 2201 7229



OTOP ประเภทสมุนไพรที่ไม่ใช่อาหาร



ส่วนประกอบของผลิตภัณฑ์

สารที่ใช้เป็นส่วนประกอบในผลิตภัณฑ์ต้องเป็นไปตามประกาศกระทรวงสาธารณสุขที่ออกตามพระราชบัญญัติเครื่องสำอางฉบับที่มีผลบังคับใช้



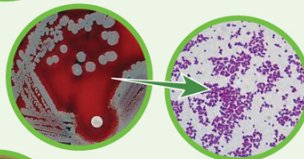
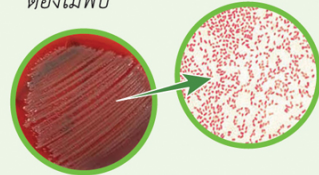
ความเป็นกรด-ด่าง (pH)

ความเป็นกรด-ด่าง ของเครื่องสำอาง ต้องอยู่ระหว่าง 5.0 ถึง 8.0 ยกเว้น แชมพู กำหนดให้มีความเป็นกรด-ด่าง อยู่ในช่วง 4.5 ถึง 8.0 และผลิตภัณฑ์ทำความสะอาดภาชนะที่ใช้ในครัว กำหนดให้มีความเป็นกรด-ด่าง อยู่ในช่วง 5.0 ถึง 9.5

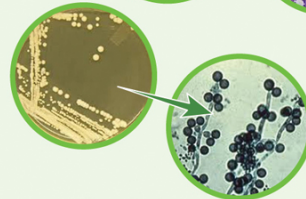
จุลินทรีย์

จำนวนแบคทีเรีย ยีสต์ และรา ทั้งหมด ต้องไม่เกิน 1×10^3 โคโลนี ต่อตัวอย่าง 1 กรัม หรือ 1 ลูกบาศก์ เซนติเมตร

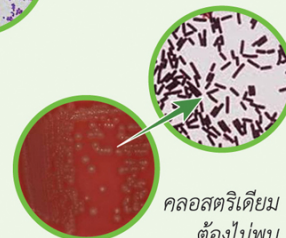
ซูโดโมแนส แอรูจิโนซา ต้องไม่พบ



สตาฟิโลค็อกคัส ออเรียส ต้องไม่พบ



แคนดิดา อัลบิแคนส์ ต้องไม่พบ



คลอสทริเดียม ต้องไม่พบ (เฉพาะผลิตภัณฑ์ที่ผสมสมุนไพร)



คุณลักษณะที่ต้องการ

ผลิตภัณฑ์เครื่องสำอางสมุนไพรมีคุณลักษณะที่ต้องการดังต่อไปนี้

1. ลักษณะทั่วไป ผลิตภัณฑ์ที่เป็นของเหลว ต้องเป็นเนื้อเดียวกัน ไม่แยกชั้น ไม่ตกตะกอน ไม่มีสิ่งแปลกปลอม
2. สี ต้องมีสีที่ติดตามธรรมชาติของผลิตภัณฑ์ และตามส่วนประกอบที่ใช้
3. กลิ่น ต้องมีกลิ่นที่ติดตามธรรมชาติของผลิตภัณฑ์ และตามส่วนประกอบที่ใช้

ความคงสภาพ

❖ ลักษณะทั่วไปต้องอยู่ในสภาพที่ดีไม่แปรสภาพหรือเสื่อมคุณภาพ ในระยะเวลาตามที่กำหนด

การบรรจุ

- ❖ ให้บรรจุผลิตภัณฑ์ในภาชนะบรรจุที่สะอาด ปิดได้สนิท และสามารถป้องกันการปนเปื้อนจากสิ่งสกปรกภายนอกได้
- ❖ ปริมาตรสุทธิหรือ หนักสุทธิของผลิตภัณฑ์ในแต่ละภาชนะบรรจุ ต้องไม่น้อยกว่าที่ระบุไว้บนฉลาก

เครื่องหมายและฉลาก

ฉลากจะต้องประกอบด้วย

- (1) ชื่อเรียกผลิตภัณฑ์ เช่น สบู่เหลว สบู่เหลวผสมว่านหางจระเข้
- (2) ส่วนประกอบทุกชนิด ให้เรียงปริมาณจากมากไปน้อย
- (3) ปริมาตรสุทธิหรือน้ำหนักสุทธิ เป็นลูกบาศก์เซนติเมตรหรือกรัม
- (4) เดือน ปีที่ทำ
- (5) ข้อแนะนำในการใช้ การเก็บรักษา ข้อควรระวัง และต้องไม่แสดงสรรพคุณโอ้อวดเกินความเป็นจริง หรือเป็นเท็จ
- (6) เลขที่แสดงครั้งที่ผลิต
- (7) ชื่อผู้ทำหรือสถานที่ทำพร้อมสถานที่ตั้ง หรือเครื่องหมายการค้า ที่จดทะเบียน ในกรณีที่ใช้ภาษาต่างประเทศ ต้องมีความหมายตรงกับภาษาไทยที่กำหนดไว้ข้างต้น

สอบถามข้อมูล: กลุ่มวิจัยและพัฒนาเทคโนโลยี สำนักเทคโนโลยีชุมชน
โทรศัพท์ : 0 2201 7179 0 2201 7111
โทรสาร : 0 2201 7102
อีเมล : subongkoch @dss.go.th
อีเมล : jitrekha @dss.go.th