



ฉบับที่ ๑๖ ฉบับที่ ๙๓๑๘ วันพฤหัสบดี ๒๕ กรกฎาคม พ.ศ. ๒๔๖๘

ไปศุกการเสี่ยงกับแผนใหม่

"คนพร"

ในอดีตเป็นที่ทราบกันดีว่า แหล่งผลิตสัตว์น้ำทะเลที่สำคัญที่สุด คือจากแหล่งประมงธรรมชาติ ครั้นต่อมาการประมงเผชิญกับอุปสรรคนานับประการ อาทิ การประกาศขยายเขตน่านน้ำเศรษฐกิจของนานาประเทศ ทำให้พื้นที่ประมงของไทยน้อยลง

ขณะเดียวกันสัตว์น้ำจากแหล่งน้ำธรรมชาติได้ลดน้อยลงอย่างน่ากลัว เนื่องจากสภาวะเป็นพิษ นอกจากนั้นวิกฤตการณ์ของน้ำมันยังส่งผลให้การประมงเผชิญกับภาวะไม่คุ้มทุน

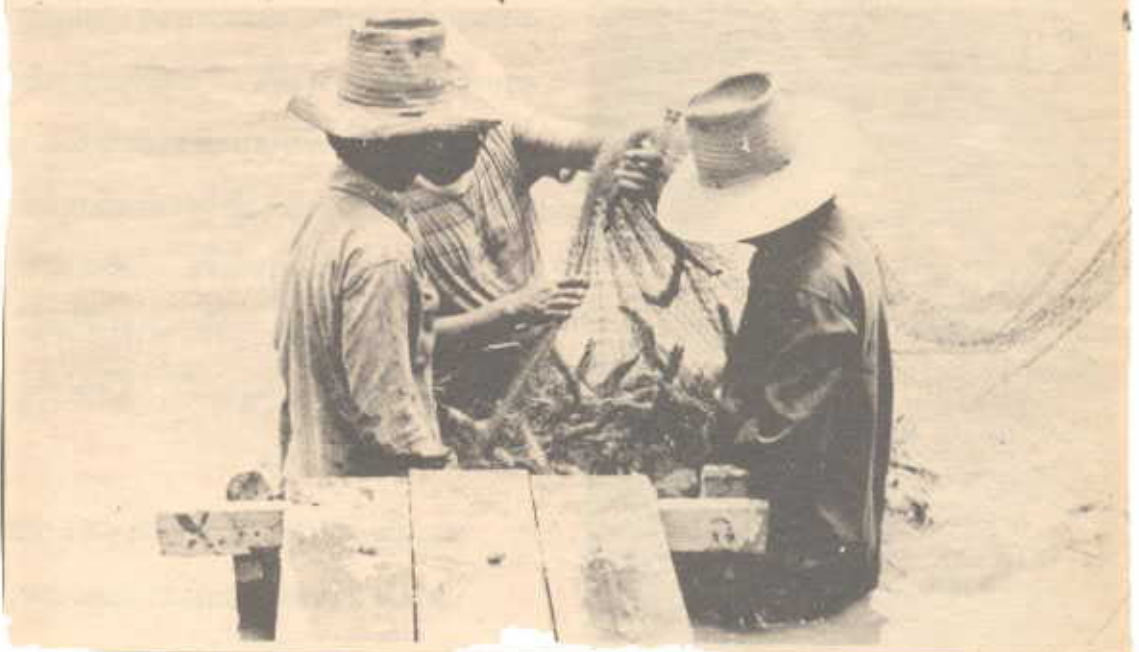
ด้วยเหตุเหล่านี้ความจำเป็น ที่ต้องทำธุรกิจฟาร์มเลี้ยงสัตว์น้ำ เพื่อให้สัตว์น้ำมีปริมาณเพียงพอกับการบริโภคทดแทน ส่วน ที่ขาดไปจึงมีขึ้น

กิจการฟาร์มเลี้ยงสัตว์น้ำที่นำอันดับของกิจการหนึ่งคือ กิจการฟาร์มเลี้ยงกุ้ง

ซึ่งมีตลาดรองรับทั้งในและนอกประเทศอย่างไม่มีขีด จำกัด

เป็นสัตว์น้ำที่มีคุณค่าทางโภชนาการและทำรายได้ให้แก่เกษตรกรผู้เลี้ยงปีหนึ่ง ๆ เป็นจำนวนมากดังจะเห็นได้จากภาครัฐบาลให้ความสำคัญโดยบรรจุการเพาะเลี้ยงกุ้งไว้ในแผนพัฒนาประเทศฉบับที่ ๖ ขณะเดียวกันภาคเอกชนก็ตื่นตัวอย่าง สูง รวมทั้งการเกื้อหนุนจากรัฐบาลด้วย

ได้มีโอกาสไปชมกิจการ ของบริษัท เพรสบีเดนท์ฟีด จำกัด ที่ตำบลคลองโคน อ. เมือง จ. สมุทรสงคราม ซึ่งเป็นบริษัท ร่วมทุนระหว่าง กลุ่มผู้ถือหุ้นคนไทยร้อยละ ๖๐ กับกลุ่มผู้ถือหุ้นชาวไต้หวัน ร้อยละ ๔๐ เพื่อทำฟาร์มสาธิตการเลี้ยงกุ้งกุลาลำแผนใหม่



กลุ่มผู้ถือหุ้นชาวไต้หวัน เป็นกลุ่มผู้ผลิตสัตว์น้ำทะเลที่ ได้รับความสำเร็จเป็นอย่างสูงในประเทศไต้หวัน ซึ่งถือว่าเป็นประเทศที่ประสบความสำเร็จในด้านเพาะเลี้ยงสัตว์น้ำทะเลตามชายฝั่ง เฉพาะอย่างยิ่งกุ้ง โดยมีผลผลิตคิดตามอัตราส่วนต่อพื้นที่สูงสุดประเทศหนึ่ง

คุณสมบุรณ์ การณกรสกุล ผู้จัดการฟาร์มเล่าให้ฟังว่า

โครงการที่ท่านได้เริ่มทดลอง มาตั้งแต่เดือนมกราคมเป็นต้นมา โดยได้ทดลองชุดบ่อในเนื้อที่ ๖ ไร่ ความกว้างของบ่อ ๑๐๐ คูณ ๑๐๐ เมตร ความลึก ๑.๕-๒ เมตร แต่โดยเฉลี่ยจะใช้ ๑.๕ เมตร

พื้นที่บ่อสม่ำเสมอโดยตลอด ภายในบ่อมีกิ่งหน่อดัด ๕ มุม โดยให้หมุนไปในทางเดียวกัน เพื่อช่วยเพิ่มออกซิเจนให้น้ำในบ่อ นอกจากนี้ยังทำให้มูลกุ้งและความหมักหมมของกุ้งจะรวมกันอยู่ตรงกลางบ่อ ทำให้กุ้งมีเนื้อที่ว่ายน้ำได้สะดวก

นอกจากบ่อเลี้ยงที่ได้มาตรฐาน ดังกล่าวแล้ว แหล่งที่จะเลือกใช้เป็นที่เลี้ยงกุ้งก็มีส่วนสำคัญมากด้วย

แหล่งเลี้ยงกุ้งควรห่างจากแหล่งอุตสาหกรรม และให้ห่างจากสวนและนาออกไปพอสมควรด้วย เพราะการทำสวนและนาข้าวในปัจจุบัน ใช้ยาฆ่าแมลงและยาปราบศัตรูพืช ซึ่งถ้าบ่อเลี้ยงกุ้งอยู่ในระยะใกล้แล้วน้ำจากสวนหรือนาข้าวที่ไหลลงบ่ออาจจะมีสารตกค้างจากยาดังกล่าวอยู่ก็ได้

ผู้อ่านอาจจะสงสัยว่า ทำไมโครงการทำฟาร์มสาธิตแห่งนี้จึงเลือก ใช้กุ้งพันธุ์กุลาดำแทนที่จะใช้พันธุ์อื่น



คุณสมบุรณ์เหมือนจะรู้สึกวันขยายความทันทีว่าเหตุที่เลือกกุ้งกุลาดำเพราะ เป็นพันธุ์ที่ค่อนข้างหายากปัจจุบัน ยังต้องซื้อจากแหล่งพื้นที่ต่างๆเช่น จังหวัดระยอง

เมื่อบริษัทเห็นว่า เป็นพันธุ์ที่หายากก็เลยทำโครงการ นวัตกรรม ทำเป็นฟาร์มสาธิต เพื่อให้เกษตรกรที่สนใจมาศึกษา

ขณะเดียวกัน ก็ผลิตพันธุ์ กุ้ง กุลาดำสนองความต้องการของตลาดด้วย ไม่ใช่ปล่อยให้เกษตรกร ชุดบ่อ ขึ้นแล้วต้องรอ ลูกกุ้ง อีกแทนที่จะลงมือเลี้ยงกันเลย

ปัจจุบัน โครงการ ซื้อ ลูก กุ้ง จาก แหล่งต่างๆ มาขุนให้โตในราคาตัวละ ๓๕ สตางค์บ่อที่ชุดเพื่อเป็นฟาร์มสาธิตนี้ ได้ ปลอ่ย กุ้ง ลงไป ๑๕๐,๐๐๐ ตัว ผลที่ได้รับเมื่อเลี้ยงได้ ๔ เดือนได้ประมาณ ๑๒๐,๐๐๐ ตัว ตกประมาณ ๓๕-๔๐ ตัวต่อ ๑ กิโลกรัม โดยเป็นกุ้งคะยังไม่ได้แยกขนาด จำหน่ายได้ในราคาราว ๆ ๑๕๐-๑๐๐ บาท/กิโลกรัม ซึ่งเป็นรายได้ที่อยู่ในระดับสูงพอสมควร

(ต่อหน้า ๑๐)

สถิติผลการเลี้ยงกุ้งในช่วงเดือนพฤษภาคม-มิถุนายน ๒๕๒๔ จำนวน ๓ บ่อ ระบุเป็นขั้นตอนได้ดังนี้

๑. พื้นที่เลี้ยงกุ้งกุลาค่า ๓ บ่อๆ ละ ๖ ไร่ เป็นจำนวนทั้งสิ้น ๑๘ ไร่

๒. พันธุ์กุ้งที่ปล่อยบ่อละ ๑๕๐,๐๐๐ ตัว จำนวน ๓ บ่อเท่ากับ ๔๕๐,๐๐๐ ตัว

๓. ชนิดของกุ้งคือกุลาค่า

๔. ระยะเวลาในการเลี้ยงประมาณ ๑๒๐ วัน

๕. ปริมาณอาหารเลี้ยงกุ้ง ๑๖.๕๐๐ กิโลกรัม

๖. ผลผลิตที่จับได้รวมน้ำหนัก ๔,๔๐๐ กก. เฉลี่ยบ่อละ ๒,๔๐๐ กก. คิดเป็นอัตรา ร้อยละ ๗๔.๖๖ น้ำหนักเฉลี่ย ๕๐ ตัว/กก.

๗. อัตราส่วนระหว่างปริมาณอาหารเลี้ยงกุ้งกับน้ำหนักผลผลิตของกุ้งเท่ากับ ๑.๖๖

รายจ่ายหลัก

๑. ค่าพันธุ์กุ้ง ปริมาณ ๔๕๐,๐๐๐ ตัวๆ ละ ๓๕ สต. เป็นเงิน ๑๕๗,๕๐๐ บาท

๒. ค่าอาหารกุ้งปริมาณ ๑๖.๕๐๐ กก.ๆ ละ ๓๓ บาท เป็นเงิน ๕๔๔,๕๐๐ บาท

๓. ค่าแรงงานและอาหาร เป็นเงิน ๔๐,๐๐๐ บาท

๔. ค่าไฟฟ้า เป็นเงิน ๕๓,๐๐๐ บาท

รวมทั้งสิ้นเป็นเงิน ๗๙๕,๐๐๐ บาท

รายรับ

น้ำหนักรวมของกุ้งที่จับได้ ๓ บ่อจำนวน ๔,๔๐๐ กก.ๆ ละ ๑๕๐ บาท เป็นเงินทั้งสิ้น ๑,๒๖๐,๐๐๐ บาท (หนึ่งล้านสองแสนหกหมื่นบาทถ้วน)

คุณสมบุรณ์ ขอให้ฟังต่อไปนี้ว่าส่วนพิเศษของโครงการเลี้ยงกุ้งแห่งนี้ที่เรียกได้ว่าเป็นการเลี้ยงกุ้งแบบใหม่ก็คือบริษัทใช้อาหารสูตรพิเศษที่นำเข้าจากไต้หวัน

มีส่วนผสมของอาหารที่ทำให้กุ้งโตเร็ว เป็นอาหารที่คงสภาพหลายชั่วโมง ละลายช้า กุ้งสามารถทนกลับบำกินในส่วนของเหลือ ได้อีกไม่ก่อให้เกิดสภาพการสูญเสีย และความ

หมักหมมมากเกินไป

นอกจากนี้ วิธีการจับกุ้งของ บริษัทก็ไม่เหมือนที่อื่น คุณสมบุรณ์ เล่าด้วยความภาคภูมิใจว่า

การจับกุ้งของเราใช้ฉนวนไฟฟ้าความกว้างประมาณ ๔ เมตร ใช้ไฟ ๔-๖ โวลต์เป็นเครื่องมือที่ประหยัดเวลา จับกุ้งมากและยังจับกุ้งได้ร้อยละ ๘๐ ของทั้งหมด

เหตุผลที่ใช้ฉนวนไฟฟ้า คือกุ้ง กุลาค่าเป็นกุ้งที่จมดิน เมื่อใช้ไฟฟ้าช็อตเบาๆจะทำให้กุ้งกระโดดเข้าสู่ฉนวนทำให้ตัวกุ้งไม่ซ้ำ ความสูญเสียก็ลดลง

อาหารที่ใช้เลี้ยงกุ้งกุลาค่าขณะนี้บริษัทต้องนำเข้าจากไต้หวัน ทำให้ต้นทุนของอาหาร

เป้าหมายต่อไปที่ โครงการเลี้ยงกุ้งแบบใหม่ จะทำโครงการผลิตอาหารกุ้งภายในประเทศไทย

คาดว่าจะแล้วเสร็จราวต้นปี ๒๕๒๕ โดยจังหวัดสมุทรสาครใช้เนื้อที่ประมาณ ๗-๑๕ ไร่ เงินลงทุนประมาณ ๑๐-๑๕ ล้านบาท ผลิตอาหารกุ้งประมาณ ๕,๐๐๐-๗,๐๐๐ ตันต่อปี โดยใช้วัตถุดิบในประเทศประมาณร้อยละ ๗๐ ราคาที่จำหน่ายตกประมาณ ๓๐ บาทต่อกิโลกรัม

จะเห็นได้ว่า กิจการใดที่ดำเนินในรูปอุตสาหกรรมและมีระบบย่อมมีอัตราเสี่ยงน้อยกว่าการพึ่งธรรมชาติอย่างเดียว

การเลี้ยงกุ้งก็เช่นเดียวกันถ้าสามารถดำเนินไปได้จนบรรลุวัตถุประสงค์หรือเป้าหมาย ความโครงการที่วางไว้ก็จะ เป็น แนวทางช่วยพัฒนาการเลี้ยงสัตว์น้ำประเภทอื่นต่อไป ในอนาคต