

ปีที่ 33 ฉบับที่ 11857 วันศุกร์ที่ 27 สิงหาคม พุทธศักราช 2553 หน้า 8

ภูมิปัญญา



คน
ของแผ่นดิน

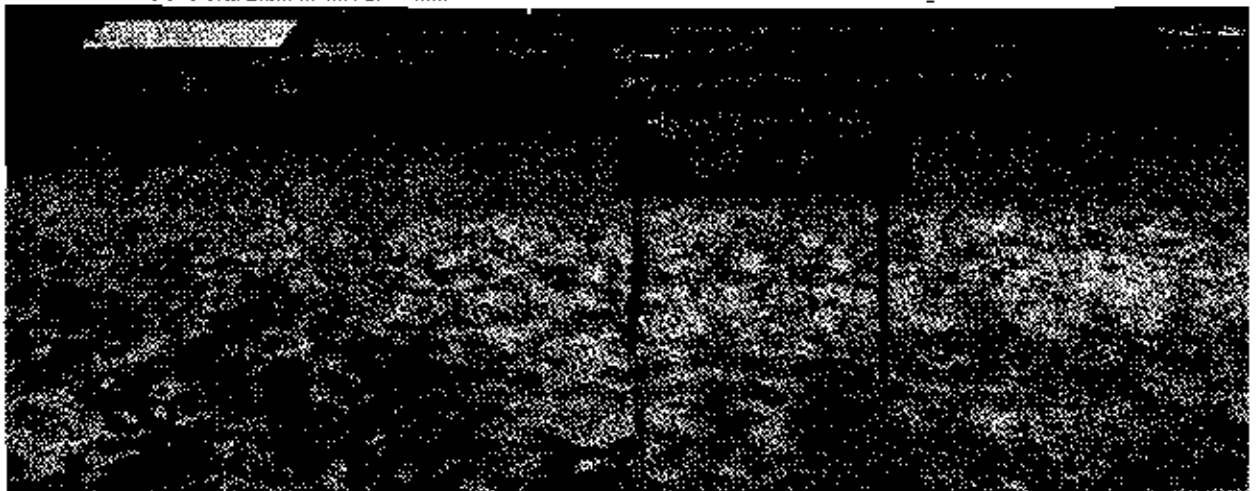
เกษตรอินทรีย์

เครื่องหยอดเมล็ด ต้นกล้าสำหรับนาโยน



อภัย เฉลิมสุข

ชายชัย ชูมาก



ลมื่อกล่าวถึงวิธีการโยนกล้าในนาข้าวอันเป็นขั้นตอนที่เข้ามาแทนที่การปักดำแล้ว ปัจจุบันค่อนข้างได้รับความนิยมมากขึ้นในกลุ่มเกษตรกรที่ปลูกข้าวแบบเกษตรอินทรีย์ สามารถช่วยลดต้นทุนในนาแต่ละแปลงและผลผลิตก็ได้อีกขึ้น อีกทั้งไม่ต้องทนกับอาการปวดเอวปวดหลังอีกต่อไป

อย่างไรก็ตาม การโยนกล้าอาจมีขั้นตอนบางอย่างที่ทำให้ชาวนาต้องเสียเวลาพอสมควร โดยเฉพาะการเพาะเมล็ดข้าวเปลือกขนาดเพาะกล้า ยิ่งใครมีแปลงนามากก็ต้องเพาะกล้ากันจำนวนมาก โดยเฉลี่ยดินหลุมเล็กๆ บนผืนนาตลอดหลุม แล้วก็ได้หยอดเมล็ดข้าวเปลือกลงไป ถือว่าขั้นตอนนี้กินเวลาและแรงงานพอสมควร

กระทั่งในที่สุดก็มีคนคิดค้นเครื่องหยอดเมล็ดกล้าในแปลงเพาะขึ้นมา

ชาญชัย ชูชาติ อติศาสตราจารย์พิเศษที่มหาวิทยาลัยแม่โจ้ เชียงใหม่ วัย 76 ปี มีปัจจุบันมีตำแหน่งเป็นที่ปรึกษาด้านเกษตรอินทรีย์ ให้กับทัศนสถานป่าบึงพิศุขจังหวัดปทุมธานี กับเขาวังวิษณุทอง "วิศวกวชาวนา" มหาวิทยาลัยวิศวกรรมศาสตร์ (วิศวกรรมโยธา) มหาวิทยาลัยเทคโนโลยีพระจอมเกล้าพระนครเหนือ ที่พลิกผันชีวิตจากวิศวกรและอาจารย์มาเป็นเกษตรกรในเครือข่ายกิจกรรมไร้สารพิษละโว้ธานี จ.ลพบุรี ได้ร่วมคิดค้นเครื่องหยอดต้นกล้าขึ้นมา

กล่าวสำหรับชาญชัย มีดีกรีจบจากมหาวิทยาลัยแม่โจ้ จ.เชียงใหม่ รุ่นที่ 20 ก่อนไปศึกษาต่อที่สหรัฐอเมริกา และกลับมาับราชการที่กระทรวงการต่างประเทศ เคยไปปฏิบัติหน้าที่ประจำประเทศอินเดียและออสเตรเลีย รวม 20 ปี ก่อนตัดสินใจลาออกจากราชการอายุประมาณ 55 ปี หันมาทำงานด้านการเกษตรอินทรีย์อย่างจริงจัง โดยมีโอกาสได้ไปดูงานในอีกหลายประเทศทั้งสหรัฐอเมริกา จีน เกาหลี และญี่ปุ่น เป็นต้น

ชาญชัยยกกล่าวต่อว่า หลังมีโอกาสได้เป็นที่ปรึกษาด้านเกษตรอินทรีย์ให้กับอารีย์ เฉลยสุข ผู้อำนวยการทัศนสถานป่าบึงพิศุขจังหวัดปทุมธานี ที่สนใจงานเกษตรอินทรีย์ป่าบึงผู้ต้องซึ่งโดยดีคอยร่วมทำกับมาหลายแห่งตั้งแต่เรือนจำนนทบุรี และสมุทรสาคร จนมาถึงปทุมธานีในปัจจุบัน

สำหรับขั้นตอนการหยอดเมล็ดลงในแปลงเพาะแต่เดิมนั้น แต่ละแปลงจะมีหลุมหยอดเมล็ดทั้งหมด 444 ช่อง พื้นที่นาข้าว 1 ไร่ต้องใช้แรงงานจำนวน 80 แรง ยิ่งใครมีนาข้าวจำนวนมากก็ยิ่งต้องใช้เวลากับส่วนนี้มากขึ้นเป็นเงาตามตัว

แต่เครื่องหยอดต้นกล้าที่ร่วมคิดขึ้นมา สามารถตอบโจทย์ที่เกิดขึ้นได้หลายข้อดังนี้ 1.ช่วยประหยัดเงิน 2.ลดขั้นตอนการผลิต 3.เกิดประสิทธิภาพในการทำงาน 4.ทันต่อความต้องการ และ 5.ใช้แรงงานจำนวนน้อย และประหยัดเวลา

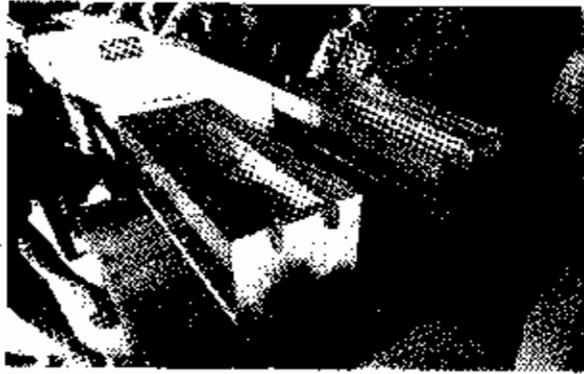
ลักษณะของเครื่องดังกล่าว อาศัยหลักแกนล้อหมุน มีทั้งเครื่องโรยดินและโรยเมล็ดภายในตัวเดียวกัน โดยขั้นตอนการทำงานเครื่องไม่มีอะไรซับซ้อน เริ่มจากการวางแผงถาดหลุมติดต่อกันครึ่งละ 3 แผง อยู่ด้านบนของเครื่อง จากนั้นผลักเครื่องโรยดินผ่านแผงถาด ดินจะหล่นใส่แผงถาด ต่อมาก็คือเป็นการผลักเครื่องโรยเมล็ดข้าวเปลือกผ่านแผงถาดดินดังกล่าว เพื่อให้ข้าวเปลือกตกลงสู่แผงถาด ก่อนจะผลักเครื่องโรยดินซ้ำอีกครั้งหนึ่งเพื่อกลับเมล็ดข้าวเปลือก แล้วจึงนำแผงถาดไปพ่นละอองน้ำเพื่อให้ดินชุ่มชื้น รอการเติบโตของกล้าต่อไปที่สำคัญในเครื่องโรยดินนั้นจะมีการผสมปุ๋ยอินทรีย์ลงไปพร้อมกันด้วย

ด้าน อารีย์ เฉลยสุข ผอ.ทัศนสถานป่าบึงพิศุขฯ กล่าวด้วยว่า เครื่องหยอดเมล็ดต้นกล้าที่ทำขึ้นมานี้นอกจากจะช่วยเหลือ

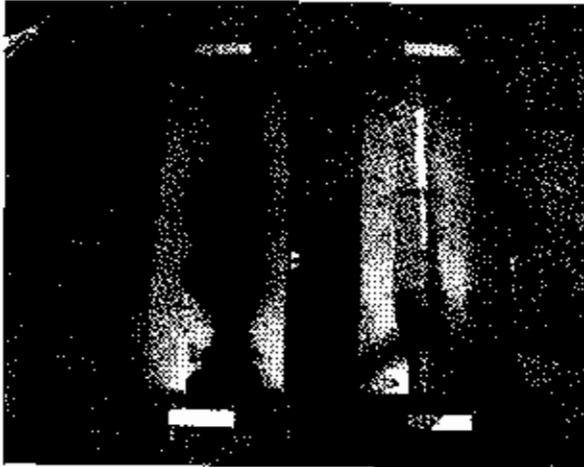
เกษตรกรชาวนาแล้ว ในส่วนของทัศนสถานก็จะนำความรู้เหล่านี้มาสอนให้ผู้ต้องขังทั้งหมดที่สนใจเพื่อความเป็นรู้ติดตัวหลังพ้นโทษไปแล้ว คาบคู่ไปกับการรู้ด้านเกษตรอินทรีย์อื่นๆ

สำหรับเครื่องหยอดเมล็ดต้นกล้านี้ หากผู้สนใจรายละเอียดและอยากได้ไปใช้ในพื้นนาของตนเอง สามารถติดต่อได้ที่ **อ.ชาญชัย ที่เบอร์โทรศัพท์ 0-2677-4441 วัน เวลาราชการ**

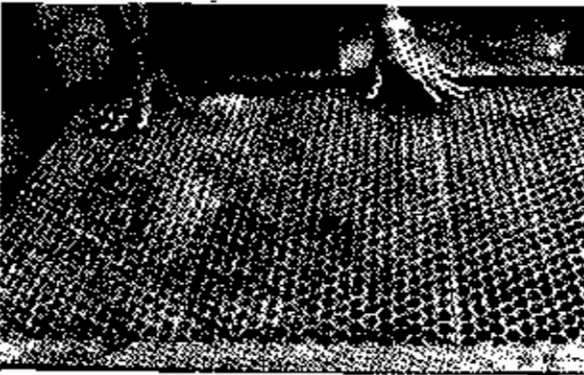
ภาพ วงศ์สุธา



เครื่องหยอดเมล็ดต้นกล้าสำหรับนาโยนกล้า



ช่องหยอดเมล็ดทั้งตัวโรยดินและโรยเมล็ดกล้า



แผงถาดสำหรับหยอดดินและเมล็ดต้นกล้า