

อุทฯ ไฟฟ้าผลักดันลาวสู่การเป็น 'แบตเตอรี่แห่งเอเชีย'



นับแต่ปี 2529 ที่มีการปรับเปลี่ยนระบบเศรษฐกิจแบบสังคมนิยมสู่ระบบเศรษฐกิจเสรีการตลาด ภาวะเศรษฐกิจของ สปป.ลาว ก็มีการพัฒนาก้าวหน้ามาเป็นลำดับ การขยายตัวทางเศรษฐกิจอยู่ในอัตราเฉลี่ยร้อยละ 6.2 ต่อปี ประชากรมีรายได้เพิ่มขึ้นจาก 200 ล้านดอลลาร์สหรัฐในปี 2529 เป็น 491 ล้านดอลลาร์สหรัฐในปี 2548 ส่วนภาคอุตสาหกรรมขยายตัวในอัตราไม่ต่ำกว่าร้อยละ 10 ต่อปี โดยมีอุตสาหกรรมพลังงานไฟฟ้าเป็นสาขาหลักที่สร้างรายได้มหาศาลให้แก่ประเทศ

สปป.ลาว เป็นประเทศหนึ่งที่อยู่ในเขต "อนุภูมิภาคลุ่มน้ำโขง" มีแม่น้ำโขงที่ไว้คอยรองรับปริมาณน้ำจากลำน้ำสาขาทั้งสองฝั่ง ซึ่งมากกว่าครึ่งหนึ่งของลำน้ำสาขานั้นอยู่ในเขตประเทศตนเองทั้งยังมีป่าไม้อุดมสมบูรณ์ที่เป็นจุดกำเนิดของแม่น้ำหลายสายที่ไม่เคยเหือดแห้งไปจากพื้นที่ อาศัย

ศักยภาพที่มีอยู่ ทำให้รัฐบาล สปป.ลาว มุ่งมั่นพัฒนาด้านพลังงานที่จะนำประเทศให้ก้าวสู่การเป็นผู้ส่งออกกระแสไฟฟ้ารายใหญ่ที่สุดในเอเชีย หรือที่เรียกว่า "Battery of Asia" ทั้งนี้จากการศึกษาสำรวจทรัพยากรแหล่งน้ำสายต่างๆ พบว่า ศักยภาพในการผลิต

กระแสไฟฟ้าด้วยพลังงานน้ำใน สปป.ลาว มีอยู่มากกว่า 30,000 เมกะวัตต์ หากมีการดำเนินโครงการพัฒนาเพื่อนำมาใช้ประโยชน์อย่างเต็มที่ จะสามารถสร้างรายได้จากการส่งออกกระแสไฟฟ้าคิดเป็นมูลค่าได้มากถึงกว่าปีละ 6,000 ล้านดอลลาร์สหรัฐ ซึ่งมากกว่ามูลค่าการส่งออกสินค้าทั้งหมดของ สปป.ลาว ในปัจจุบันหลายเท่าตัว จึงถือเป็นทางเลือกที่สำคัญของรัฐบาลในการสร้างรายได้และฐานทางเศรษฐกิจรวมทั้งยกระดับฐานะความเป็นอยู่ให้แก่ประชาชนในประเทศ

การมุ่งมั่นเดินหน้าเพื่อก้าวไปสู่เป้าหมายแห่งการเป็นแบตเตอรี่

แห่งเอเชีย ทำให้รัฐบาล สปป.ลาว ดำเนินมาตรการด้านการส่งเสริมการลงทุนจากต่างประเทศให้เข้ามาลงทุนก่อสร้างเขื่อนผลิตกระแสไฟฟ้าเพื่อการส่งออก ทั้งนี้ นอกจากบริษัทจากประเทศไทยแล้ว ยังมีอีกหลายประเทศที่ได้รับการอนุญาตจากทางการลาวให้เข้าไปลงทุนในอุตสาหกรรมแขนงนี้ ทั้งบริษัทจากจีน เวียดนาม รัสเซีย และมาเลเซีย ที่ผ่านมารัฐบาล สปป.ลาว ได้อนุมัติแผนการก่อสร้างเขื่อนทั่วประเทศไปแล้ว 72 โครงการ (ไม่รวม 9 โครงการตามแนวแม่น้ำโขง) ในการทำ

สัญญาว่าด้วยการซื้อ-ขายกระแสไฟฟ้าระหว่างกัน ได้มีการลงนามในบันทึกความเข้าใจร่วม (MOU) ว่าด้วยการซื้อ-ขายกระแสไฟฟ้า ร่วมกับประเทศเพื่อนบ้าน 3 ประเทศ ได้แก่ ประเทศไทย 7,000 เมกะวัตต์ ภายในปี 2558 เวียดนาม 5,000 เมกะวัตต์ และกัมพูชา

1,500 เมกะวัตต์ ภายในปี 2563

จากการคาดการณ์ในอีก 15-20 ปีข้างหน้า สปป.ลาวจะมีเขื่อนทั้งสิ้น 69 เขื่อน ซึ่งจะสามารถผลิตกระแสไฟฟ้าออกมาสร้างรายได้ให้แก่ประเทศ ทั้งนี้ยังไม่รวมโรงไฟฟ้าถ่านหิน ซึ่ง สปป.ลาวก็มีศักยภาพสูงสามารถดำเนินการผลิตกระแสไฟฟ้าด้วยกำลังการผลิตที่สูงถึง 17,267.8 เมกะวัตต์ หรือคิดเป็นร้อยละ 67 ของศักยภาพการผลิตไฟฟ้าพลังน้ำของประเทศ กระแสไฟฟ้าที่ผลิตได้ส่วนใหญ่จะถูกส่งไปขายให้แก่ประเทศเพื่อนบ้านซึ่งได้แก่

ประเทศไทย จีน เวียดนาม และกัมพูชา สำหรับโครงการก่อสร้างเขื่อนไฟฟ้าพลังน้ำนั้น มีโครงการที่อยู่ระหว่างการลงนามและได้ลงนามใน MOU ไปบ้างแล้ว เช่น โครงการน้ำจิม 3 กำลังผลิต 460 เมกะวัตต์ โครงการน้ำเจียบ 1 กำลังผลิต 250 เมกะวัตต์ โครงการเทิน-หินปูน ส่วนขยาย 350 เมกะวัตต์ โครงการเซเบียน-เสน่าน้อย กำลังผลิต 390 เมกะวัตต์ และโครงการน้ำอู กำลังผลิต 680 เมกะวัตต์ ส่วนโครงการที่อยู่ในระหว่างการศึกษาคือความเป็นไปได้ที่คาดว่าจะมีศักยภาพสูง เช่น โครงการน้ำเจียบ 2 - 3 กำลังผลิต 269 เมกะวัตต์ โครงการน้ำมวน กำลังผลิต 137 เมกะวัตต์ โครงการน้ำจิม 4 กำลังผลิต 60 เมกะวัตต์ โครงการน้ำสอง กำลังผลิต 50 เมกะวัตต์ โครงการตอนสะหอง กำลังผลิต 240 เมกะวัตต์ โครงการไชยะบุรี (แม่น้ำโขง) กำลังผลิต 1,280

เมกะวัตต์ โครงการปากแบ่ง (น้ำโขง) จำนวน 1,238 เมกะวัตต์ โครงการหลวงพระบาง กำลังผลิต 1,410 เมกะวัตต์ และโครงการปากลาย กำลังผลิต 1,320 เมกะวัตต์

โครงการโรงไฟฟ้าพลังน้ำ "น้ำจิม 2" ถือเป็นโครงการใหญ่อีกโครงการหนึ่งที่จะผลักดันให้ สปป.ลาว เดินหน้าสู่การเป็น "Battery of Asia" ภายในปี 2563 ได้อย่างบรรลุผลใกล้เคียงความเป็นจริงมากยิ่งขึ้น ด้วยปริมาณการผลิตกระแสไฟฟ้า 20,000 เมกะวัตต์ การจะก้าวไปสู่ผลสำเร็จตามเป้าหมายย่อมไม่ใช่เรื่องที่ไกลเกินเอื้อม เนื่องจาก สปป.ลาว มีความพร้อมด้วยทรัพยากรป่าไม้ที่อุดมสมบูรณ์ ซึ่งเป็นแหล่งต้นน้ำลำธาร มีแม่น้ำสำคัญๆ กว่า 11 สาย และมีแม่น้ำโขงไหลผ่าน ในบรรดาแม่น้ำสาขาต่างๆ "น้ำจิม" เป็นหนึ่งใน

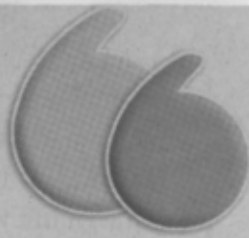
แม่น้ำสาขาที่ใหญ่และสำคัญยิ่ง ลำน้ำสายนี้เป็นลำน้ำที่ทอดยาวถึง 354 กิโลเมตร ไหลลงสู่แม่น้ำโขงที่บ้านปากจิม ในแขวงเวียงจันทน์ ที่ผ่านมาน้ำจิมมีเขื่อนผลิตกระแสไฟฟ้าอยู่เพียงแห่งเดียวคือ "เขื่อนน้ำจิม 1" ซึ่งถือเป็นโครงการนำร่องโครงการโรงไฟฟ้าพลังน้ำ ซึ่งได้ดำเนินการผลิตกระแสไฟฟ้าจำหน่ายให้แก่ประเทศไทยมาแล้วกว่า 30 ปี

มาถึงวันนี้ที่โครงการโรงไฟฟ้าพลังน้ำ เขื่อนน้ำจิม 2 ได้ถือกำเนิดขึ้นไม่เพียงแต่จะมีส่วนโดยตรงต่อการช่วยยกระดับฐานะทางเศรษฐกิจและการลงทุนให้แก่ สปป.ลาว รวมทั้ง

สานสัมพันธ์ภาพระหว่างประเทศทั้งสองให้กระชับแน่นแฟ้นยิ่งขึ้นเท่านั้น ในส่วนของประเทศไทยก็ได้รับประโยชน์จากโครงการดังกล่าว โดยเฉพาะอย่างยิ่งในด้านการเสริมสร้างความมั่นคงให้กับระบบผลิตไฟฟ้าของประเทศ ช่วยลดความเสี่ยงจากการผูกติดกับการผลิตไฟฟ้าจากก๊าซธรรมชาติที่ใช้อยู่มากกว่าร้อยละ 70 จากการหันมาใช้พลังงานทดแทนอย่างพลังน้ำ ซึ่งเป็นอีกหนึ่งทางเลือกในการใช้พลังงานหมุนเวียนที่ไม่ก่อให้เกิดมลพิษต่อสิ่งแวดล้อม ประกอบกับล่าสุดที่แผนพัฒนาการผลิตไฟฟ้าของประเทศ หรือ PDP (Power Development Plan 2553-2573) ระบุให้ไทยรับซื้อไฟฟ้าจากประเทศเพื่อนบ้านในสัดส่วนไม่เกินร้อยละ 20 และด้วยเหตุผลของการให้ความสำคัญในประเด็นสิ่งแวดล้อมมากขึ้นอันเป็นผลสืบเนื่องมาจากปัญหาด้านสิ่งแวดล้อมในนิคมอุตสาหกรรมมาบตาพุด ทำให้การก่อสร้างโรงไฟฟ้าในประเทศไทยไม่ว่าจะเป็น โรงไฟฟ้าก๊าซธรรมชาติ โรงไฟฟ้าถ่านหิน และอื่นๆ เกิดขึ้นใหม่ได้ยาก เพราะกระแสต่อต้านจากมวลชนในพื้นที่ ทำให้การใช้พลังงานไฟฟ้าที่ผลิตได้จากพลังงานสะอาดอย่างพลังน้ำกลายเป็นทางเลือกที่เหมาะสมสอดคล้องกับสถานการณ์ปัจจุบัน นั่นก็หมายความว่า สปป.ลาวจะกลายเป็นเสมือนแบตเตอรี่ก้อนใหญ่ให้กับไทย และยังเป็นแบตเตอรี่ก้อนสำคัญให้กับประเทศในกลุ่มเอเชียในอนาคตรอีกด้วย



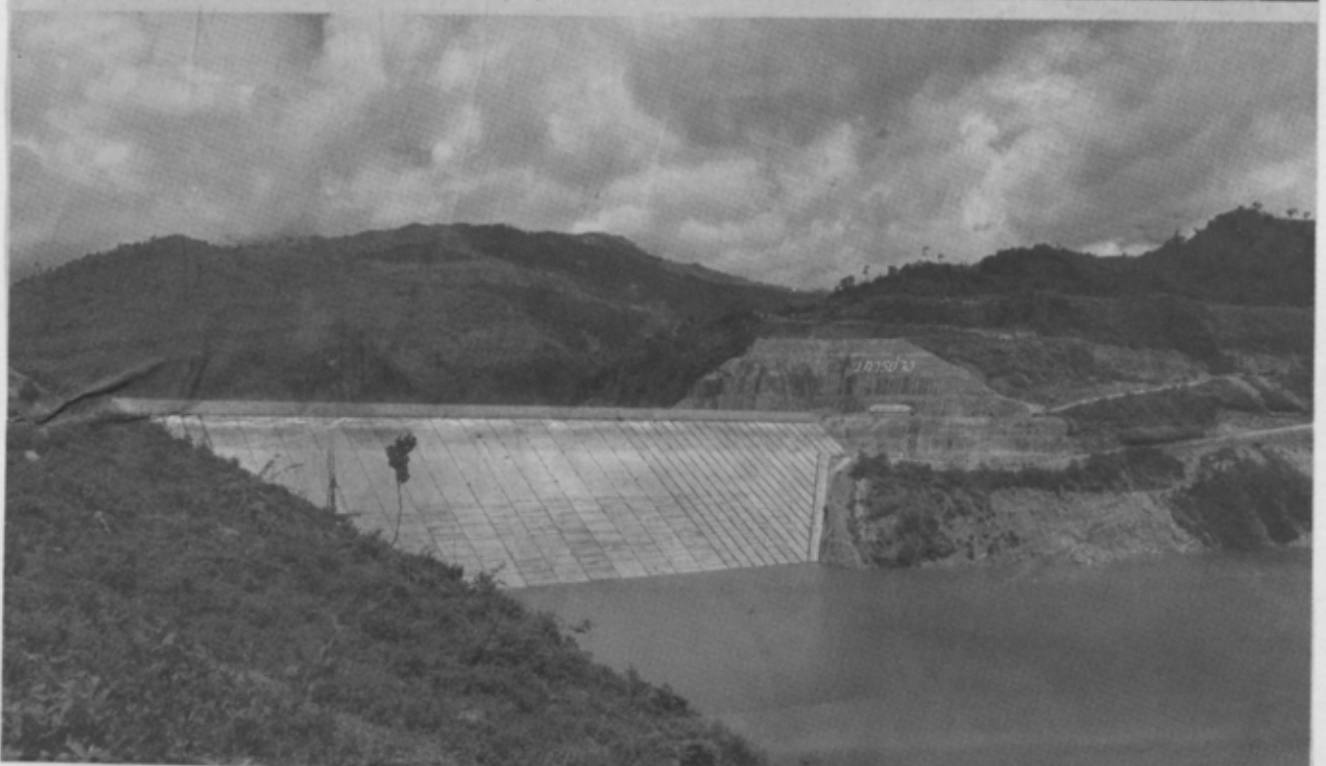
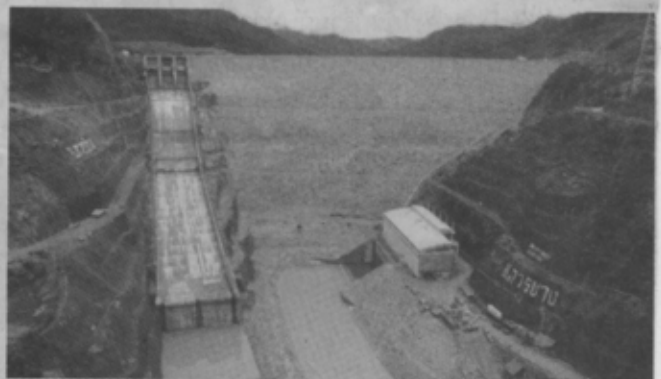
สุกัณธ์ ปัทมสีริวัฒน์
ผู้อำนวยการไฟฟ้าพหุพลิต
แห่งประเทศไทย



“...โครงการเขื่อนน้ำจึม 2 ซึ่งถือเป็นเมกะโปรเจกต์ของลาว เป็นความร่วมมือระหว่างรัฐบาลที่จะก่อให้เกิดประโยชน์อย่างยิ่งต่อทั้งประเทศไทยและประเทศลาว ถือว่ามาได้จังหวะพอดีกับที่ประเทศไทยมีความต้องการใช้ไฟฟ้าเพิ่มสูงขึ้น ในขณะที่เรามีแหล่งพลังงานจำกัด โครงการนี้จะช่วยเสริมความมั่นคง

ด้านการใช้ไฟฟ้าของประเทศไทย และยังเป็นแหล่งพลังงานที่ดีด้วย เพราะเมื่อพัฒนาแล้วราคาค่าไฟฟ้าค่อนข้างคงที่ ไม่ผันแปรหรือปรับไปตามราคาพลังงานอื่นอย่างน้ำมันหรือก๊าซธรรมชาติ เราจะได้แหล่งพลังงานในราคาคงที่ไปยาวนานถึง 27 ปี และยังเป็นพลังงานที่สะอาด เพราะเป็นการผลิตกระแสไฟฟ้าจากพลังน้ำ ส่วนทางลาวก็ได้รับประโยชน์จากการมีแหล่งไฟฟ้าใช้เพิ่มขึ้น ทั้งยังช่วยส่งเสริมการลงทุนของลาว ทั้งรายได้จากภาษี การจ้างงาน การลงทุนเครื่องจักร เป็นโครงการขนาดใหญ่ที่มีผลต่อการเพิ่ม GDP ของ สปป.ลาว สำหรับงานที่ กฟผ. ดูแลรับผิดชอบคืองานด้านเดินเครื่องและบำรุงรักษาโรงไฟฟ้า โดยเรามีทีมงานที่มีความชำนาญและมีประสบการณ์มายาวนานเกี่ยวกับการเดินเครื่องและสถิติในการดูแล

โรงไฟฟ้าที่เรียกได้ว่าสูงกว่าระดับมาตรฐานสากลที่จะส่งผลเปลี่ยนแปลงเวียนกันไปดูแล และส่วนหนึ่งก็จะจ้างพนักงานรัฐวิสาหกิจไฟฟ้าของลาวเข้ามาทำงานร่วมกับพนักงานของ กฟผ. จึงเป็นโอกาสที่เขาจะได้เข้าแลกเปลี่ยนเรียนรู้การทำงานร่วมกับพนักงานของ กฟผ. และนำความรู้ที่ได้ไปพัฒนารัฐวิสาหกิจไฟฟ้าของลาว ทำให้เกิดความร่วมมือที่แน่นแฟ้นยิ่งขึ้นไปอีกระดับหนึ่ง ตอนนี้ด้านการเดินเครื่องถือว่าเรามีความพร้อมอย่างเต็มที่ เราได้มีการประสานงานกับทางโครงการมาต่อเนื่อง ตอนนี้มีทีมงานเข้าไปประจำไซต์งานเรียบร้อยแล้ว และก็ทำงานล่วงหน้ามาตั้งแต่ช่วงของการติดตั้ง เป็นหลักประกันว่าเมื่อเดินเครื่องแล้ว จะไม่มีปัญหา หรือถ้ามีก็สามารถแก้ปัญหาได้อย่างรวดเร็ว เพื่อสร้างความมั่นใจและมั่นคงในระบบไฟฟ้าแก่พี่น้องชาวไทยและชาวลาว”



ดูแล 'สิ่งแวดล้อม-ชุมชน' สร้างผลดีที่ยั่งยืน



ดร.วีระพงษ์ รามกุล
นายกสมาคมไทย-ลาวเพื่อมิตรภาพ



“ประเทศไทยที่มีผลประโยชน์ทางเศรษฐกิจ การค้า และการลงทุนร่วมกัน ความสัมพันธ์ระหว่างประเทศก็จะแน่นแฟ้น ยิ่งเป็นประเทศบ้าน

ใกล้เรือนเคียง พูดจาภาษาเดียวกัน มีศาสนาและวัฒนธรรมที่เป็นรากฐานเดียวกัน อย่างเช่นประเทศไทยและลาวที่มีสายสัมพันธ์แนบแน่นยาวนาน และนับวันยังมีผลประโยชน์ร่วมกันมากขึ้น ความสัมพันธ์ก็ยิ่งแน่นแฟ้น ขณะนี้ไทยเป็นประเทศคู่ค้าและผู้ลงทุนรายใหญ่ที่สุดของลาว โดยมีสมาคมไทย-ลาวเพื่อ

มิตรภาพทำหน้าที่ช่วยคลี่คลายกรงักลงทุนที่จะเข้าไปลงทุนในลาวให้เข้าไปลงทุนแล้วก่อให้เกิดประโยชน์แก่ประเทศทั้งสอง โอกาสการลงทุนของไทยในลาวนั้นมีมหาศาล ไม่ว่าจะเป็นด้านการเกษตรและอุตสาหกรรมเพื่อการเกษตร และด้านการพัฒนาพลังงาน โดยเฉพาะแหล่งพลังงานจากพลังน้ำและถ่านหิน มีกำลังการผลิตถึง 3 หมื่นเมกะวัตต์ต่อปี เกือบเท่ากับไฟฟ้าที่ประเทศไทยใช้ทั้งหมด ไฟฟ้าจากพลังน้ำของลาวก็มีศักยภาพมาก และไทยก็เป็นตลาดเดียวที่ใกล้ลาวที่สุดและเป็นประเทศที่มีความต้องการใช้พลังงานไฟฟ้าสูงมาก ในขณะที่การผลิตเรามีจำกัด เพราะฉะนั้นลาวจะเป็นแหล่งพลังงานที่สำคัญที่สุดของไทยในอนาคตการก่อสร้างเขื่อนไฟฟ้าพลังน้ำ “น้ำจิม 2” ซึ่งมีกำลังการผลิตไฟฟ้าเป็น 2 เท่าของเขื่อนภูมิพล จะทำให้

ประเทศไทยมีแหล่งพลังงานไฟฟ้าใช้ต่อไปได้ในอนาคต และเป็นพลังงานที่มีเสถียรภาพในด้านราคามากกว่าถ่านหิน น้ำมัน แม้แต่ก๊าซธรรมชาติ ทั้งยังจะเป็นแหล่งพลังงานที่จะสร้างความอุดมสมบูรณ์และความชุ่มชื้นให้กับภูมิภาค เพราะเป็นแหล่งผลิตกากเก็บน้ำที่จะสร้างงาน สร้างรายได้กับคนในพื้นที่ที่จะได้ใช้ประโยชน์

ทั้งในการทำประมงน้ำจืด การเกษตร และมีไฟฟ้าใช้สำหรับอุตสาหกรรมในครัวเรือน และนอกจากไฟฟ้าแล้วยังเป็นแหล่งลิกไนต์ขนาดใหญ่ ที่ช่วยเสริมความมั่นคงด้านพลังงานที่ไม่สามารถประเมินเป็นตัวเลขได้

ในฐานะที่ผมเป็นประธาน SEAN ก็ได้ให้นโยบายไว้ว่าการรักษาและพัฒนาสิ่งแวดล้อมมีความสำคัญอันดับหนึ่ง รายได้เป็นอันดับสอง โดยทาง ข.การช่างและผู้บริหารของบริษัทก็ยึดมั่นนโยบายนี้มาโดยตลอด และระมัดระวังอย่างมากในการดูแลสิ่งแวดล้อม ต้นไม้ที่ถูกถางออกไปก็ทดแทนด้วยน้ำที่ให้ความชุ่มชื้นกลับคืนมา ซึ่งเรื่องนี้ลาวเขาไม่ห่วงเลยเขาเคร่งครัด และตระหนักในเรื่องสิ่งแวดล้อมในระดับที่ดีกว่าประเทศไทยเสียอีก ผมเชื่อมั่นว่าเขื่อนไฟฟ้าพลังน้ำ “น้ำจิม 2” จะช่วยเสริมสร้างฐานะและความมั่นคงให้กับทั้งสองประเทศ และจะทำให้สัมพันธ์ภาพระหว่างไทยและลาวแน่นแฟ้นยิ่งขึ้นไปอีกระดับ”



ในการดำเนินโครงการเชื่อมไฟฟ้าพลังน้ำ “น้ำจิม 2” นอกจากการพัฒนาพลังงานแล้ว บริษัท เซาท์อีสท์ เอเชีย เอนเนอร์จี้ จำกัด (SEAN) และบริษัท ไฟฟ้าน้ำจิม 2 จำกัด ยังตระหนักถึงความสำคัญ ของสิ่งแวดล้อม โดยเฉพาะอย่างยิ่ง ผู้ที่ได้รับผลกระทบจากการก่อสร้างโรงไฟฟ้าในพื้นที่โดยรอบ เนื่องจากการก่อสร้างโครงการขนาดใหญ่ไม่อาจหลีกเลี่ยงการเกิดผลกระทบทางสังคมและสิ่งแวดล้อมได้ การดำเนินโครงการจึงให้ความสำคัญอย่างยิ่งกับการเยียวยา แก้อ และช่วยเหลือผู้ได้รับผลกระทบอย่างดีที่สุด โดยยึดเป้าหมายสูงสุดตรงที่ “ผู้ได้รับผลกระทบต้องมีชีวิตความเป็นอยู่ที่ดีขึ้นยิ่งกว่าเดิม” ชาวบ้านราว 5,759 คน จาก 982 ครัวเรือน ใน 16 หมู่บ้านของเมืองไซสมบุน แขวงเวียงจันทน์ ซึ่งเป็นกลุ่มที่ได้รับผลกระทบจากโครงการได้รับการดูแลและแก้ไขเยียวยาเป็นอย่างดี โดยบริษัท พี ที ก่อสร้างและชลประทาน จำกัด ซึ่งได้รับหน้าที่เป็นผู้รับผิดชอบดูแลจัดการตามนโยบายที่บริษัทไฟฟ้าน้ำจิม 2 จำกัด มอบหมายเป็นผู้ดำเนินการจัดหาที่อยู่ใหม่ให้ ทั้งนี้ได้มีการสำรวจข้อมูลและปัจจัยแวดล้อมต่างๆในพื้นที่เพื่อนำมาวางแผนในการแก้ไขให้เหมาะสมกับพื้นฐานทางสังคม วัฒนธรรม และสภาพแวดล้อมของชุมชนชาวลาว

ชาวบ้านส่วนใหญ่ที่มีความต้องการที่จะย้ายมาอยู่ที่เมืองเพ็อง ในแขวงเวียงจันทน์ ซึ่งเป็นที่ราบกว้างใหญ่ท่ามกลางหมู่เขาหินปูนที่นับว่ามีความอุดมสมบูรณ์และเหมาะกับการเพาะปลูกห่างจากที่อยู่เดิมราว 120 กิโลเมตร ก็ได้มีการปรับพื้นที่จากป่าและท้องทุ่งให้กลายเป็นหมู่บ้านจัดสรรรวม 3 หมู่บ้านพร้อมด้วยวัด โรงเรียนระดับชั้นอนุบาลจนถึงชั้นมัธยม มีศาลาประชาคม สถานีอนามัย ตลาด สถานีขนส่ง ถนนลาดยางทั้งหมดนี้สร้างลงบนพื้นที่ 2 ตารางกิโลเมตรเพื่อรองรับชุมชนแห่งใหม่ ส่วนพื้นที่ที่เหลือกว่า 5 ตารางกิโลเมตรได้รับการจัดสรรเตรียมไว้สำหรับเป็น

พื้นที่เพาะปลูกเพื่อใช้เป็นพื้นที่ทำกินสร้างอาชีพให้แก่ชาวบ้าน

ความตั้งใจจริงของโครงการเชื่อมไฟฟ้าพลังน้ำ “น้ำจิม 2” นี้ มีเป้าหมายหลักคือการนำน้ำมาใช้ให้เกิดประโยชน์สูงสุด ทั้งการกักเก็บน้ำ ในฤดูฝน

เพื่อผันน้ำมาใช้ในฤดูแล้ง นั่นเท่ากับว่าประชาชนโดยรอบพื้นที่จะมีน้ำใช้ตลอดทั้งปี และเพื่อใช้ประโยชน์ในการเกษตรทั้งอุปโภคบริโภค รวมไปถึงการป้องกันน้ำท่วม การดูแลสังคมและสิ่งแวดล้อมโดยรอบของโครงการได้รับการบรรจุไว้ในการพัฒนาโครงการ และอยู่ในข้อตกลงของการให้สัมปทานจากรัฐบาลลาวด้วย แผนนี้ประกอบด้วยแผนการจัดการด้านสิ่งแวดล้อม แผนปฏิบัติการจัดสร้างชุมชนใหม่ให้กับผู้ถูกโยกย้าย แผนพัฒนาทางด้านสังคมและแผนพัฒนาชนกลุ่มน้อย โดยเฉพาะแผนปฏิบัติการก่อสร้างชุมชนให้กับผู้ถูกโยกย้ายนั้น ดำเนินถึงเป้าหมาย

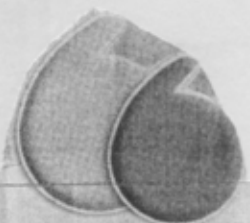
ที่ว่า “ความเป็นอยู่ต้องดีเท่าเดิมหรือมากกว่า” ในการย้ายประชาชนไปยังพื้นที่แห่งใหม่นั้นมี 2 เรื่องหลักที่ต้องดำเนินการคือการจ่ายเงินชดเชยให้กับประชาชนผู้ถูกย้าย และการจัดสร้างชุมชนใหม่ขึ้น ทั้งนี้ประชาชนที่อยู่ในพื้นที่โดยรอบ ซึ่งได้รับผลกระทบทั้งหมด 16 หมู่บ้าน จำนวน 1,059 ครัวเรือน ก่อนตัดสินใจโยกย้ายจะมีการสำรวจความคิดเห็นร่วมกัน และหาข้อสรุปที่ยอมรับได้ทั้ง 2 ฝ่าย

ที่สำคัญโครงการนี้จะเข้าไปช่วยเหลือระดับปกครองด้านการดำรงชีพของประชาชนไปจนถึงปี 2563 โดยจะมีเจ้าหน้าที่ของโครงการเข้ามาดูแลและทำหน้าที่เสมือนนักพัฒนาชนบทมาประจำอยู่ในหมู่บ้าน เพื่อให้คำแนะนำในการปรับตัวให้เข้ากับวิถีชีวิตใหม่ในชุมชนแห่งใหม่ นอกจากนี้ยังได้ประสานความร่วมมือกับทางแขวงเพื่อช่วยเหลือในการเสาะหาอาชีพใหม่ๆ ที่เหมาะสมให้แก่ชาวบ้าน โดยเครื่องชี้วัดความสำเร็จของโครงการคือ “ความสุข” ของประชาชน และตัวเลข “รายได้ต่อครัวเรือน” ที่ต้อง “เพิ่มมากขึ้น” กว่าเดิม

การดำเนินการไม่เพียงดำเนินถึงชีวิตความเป็นอยู่ตามปกติเท่านั้น แต่โครงการเชื่อมไฟฟ้าพลังน้ำ “น้ำจิม 2” ยังใส่ใจในรายละเอียดทางด้านวัฒนธรรมด้วย เพราะในพื้นที่ที่ได้รับผลกระทบนั้นไม่เพียงมีชาวลาวลุ่มหรือชาวลาวพื้นราบที่ทางโครงการได้เข้าไปช่วยเหลือฟื้นฟูวิถีชีวิตชุมชนเพื่อรองรับชุมชนที่จะเกิดขึ้นใหม่ให้สามารถพัฒนาต่อไปได้อย่างมั่นคงเท่านั้น แต่ยังมีกลุ่มคนที่อยู่ตามป่าเขา ที่เรียกกันโดยทั่วไปว่า “ลาวเทิง” อยู่ด้วย คนกลุ่มนี้มีจำนวนมากถึงร้อยละ 62.5 และมีความแตกต่างทั้งด้านภาษาและวัฒนธรรม ทางโครงการจึงได้เตรียมแผนพัฒนาสังคม ส่งเสริมอาชีพและความเป็นอยู่ เพื่อให้พวกเขาเหล่านั้นสามารถใช้ชีวิตบนพื้นราบได้อย่างมั่นคง โดยไม่สูญเสียอัตลักษณ์ของตนเองไปอีกด้วย

นอกจากการเยียวยาแก้ไขและช่วยเหลือประชาชนในพื้นที่ที่ได้รับผลกระทบแล้ว สิ่งที่มีความสำคัญ

ไม่ยิ่งหย่อนกว่ากันคือ “การจัดการด้านสิ่งแวดล้อม” ซึ่งครอบคลุมตั้งแต่เริ่มดำเนินโครงการไปจนถึงการก่อสร้างแล้วเสร็จ โดยมีการตรวจสอบคุณภาพน้ำเป็นระยะๆ และการดูแลอนุรักษ์ต้นน้ำให้คงสภาพที่สมบูรณ์ สำหรับการดูแลจัดการต้นน้ำนั้น ได้มีการติดตามตรวจสอบ เมื่อสังเกตถึงคุณภาพของน้ำตั้งแต่พื้นที่ต้นน้ำไปจนถึงอ่างเก็บน้ำ และมีการประเมินผลกระทบที่เกิดขึ้นอย่างสม่ำเสมอ โดยมีบริษัทผู้รับเหมาก่อสร้าง องค์กรของรัฐบาล สปป.ลาว รวมถึงวิศวกรของโครงการเข้ามาร่วมดูแลรับผิดชอบ การตรวจสอบคุณภาพน้ำได้เริ่มดำเนินการมาตั้งแต่ช่วงเดือนพฤษภาคม 2546 โดยจะกระทำต่อเนื่องไปจนถึงเดือนพฤศจิกายน 2553 ซึ่งเป็นช่วงที่การก่อสร้างแล้วเสร็จ ส่วนการดูแลแก้ไขผลกระทบต่างๆ ต่อสิ่งแวดล้อม จะดำเนินการไปจนกระทั่งหมดอายุสัมปทานรวมระยะเวลา 27 ปี หรือสิ้นสุดในปี 2580



**พจนฯ เกษอ้วน พจนะจัก
เอกอัครราชทูต
สปป.ลาวประจำประเทศไทย**

“ความสัมพันธ์ลาว-ไทยในช่วง 20 ปีที่ผ่านมาพัฒนาก้าวหน้ามาโดยตลอด เชื่อพระวงศ์ของไทย เสด็จเยือนประเทศลาวหลายครั้ง ในระดับผู้นำประเทศเองก็ได้มีการเยี่ยมชมเยือนไปมาระหว่างกันอยู่เนืองๆ แสดงให้เห็นความสัมพันธ์อันดีระหว่างสองประเทศที่แนบแน่นและยาวนาน นอกจากนี้ยังมีการลงนามด้านเอกสารร่วมกันหลายฉบับ เช่น การลงนามเกี่ยวกับการสำรวจและจัดทำหลักเขตแดนตลอดแนวร่วมกันพี่น้อง

ชาวไทยและชาวลาวเดินทางไปมาหาสู่กันเพิ่มขึ้นทุกปี ส่วนด้านเศรษฐกิจ ถือว่าไทยเป็นผู้ลงทุนอันดับ 1 ของลาว นับวันทั้งสองประเทศก็มีการลงทุนในด้านต่างๆ ร่วมกันมากขึ้น การที่นักลงทุนไทยเข้าไปลงทุนในประเทศลาว ทำให้เกิดความเชื่อมโยงกันทางด้านเศรษฐกิจ ช่วยสร้างงาน สร้างรายได้แก่ประชาชนของทั้งสองประเทศ โครงการเขื่อนพลังน้ำ “น้ำจิม 2” ซึ่งเป็นโครงการที่ SEAN ในเครือ ข.การช่าง ร่วมทุนกับประเทศลาว ถือว่าเป็นโครงการลงทุนขนาดใหญ่ด้านพลังงานไฟฟ้าที่จะเอื้อประโยชน์ต่อพี่น้องชาวไทยและชาวลาวที่จะได้มีไฟฟ้าใช้ มีการสร้างงาน ช่วยส่งเสริมด้านการท่องเที่ยว และเสริมสร้างเศรษฐกิจของทั้งสองประเทศ ทั้ง SEAN และ ข.การช่างเป็นบริษัทขนาดใหญ่ที่มีความน่าเชื่อถือ มีประสบการณ์ด้านการบริหารและการก่อสร้างที่มีประสิทธิภาพสูง ผมจึงถือโอกาสนี้ขอบคุณบริษัท ข.การช่างและนักลงทุนของไทยที่ได้เข้าไปลงทุนในลาว และขอชื่นชมความสามารถของ SEAN และ ข.การช่างที่สามารถดำเนินการก่อสร้างได้เสร็จก่อนกำหนด ทั้งยังมีการรักษาสีสิ่งแวดล้อมที่ดี

ในโอกาสที่นี้เป็นวาระครบรอบ 35 ปีวันชาติลาว และครบรอบ 60 ปีความสัมพันธ์ทางการทูตระหว่างประเทศไทยกับประเทศลาว รัฐบาลลาวมีจุดประสงค์อันแน่วแน่และมีความมุ่งมั่นที่จะเชื่อมความสัมพันธ์ของสองประเทศให้ยั่งยืนตลอดไป และขอเชิญชวนพี่น้องชาวไทยได้ไปท่องเที่ยวประเทศลาวซึ่งเป็นประเทศที่มีภูมิศาสตร์ วัฒนธรรมและขนบธรรมเนียมประเพณีที่คล้ายคลึงกันกับประเทศไทย เรามีสถานที่ท่องเที่ยวที่สวยงามมากมายที่พร้อมจะต้อนรับผู้มาเยือนด้วยไมตรีจิตอันดียิ่ง สุดท้ายนี้ผมก็ขออวยพรให้พี่น้องชาวไทย และชาวลาวจงมีแต่ความสุขความเจริญ และขอให้ความสัมพันธ์ลาว-ไทยพัฒนาก้าวหน้าอย่างยั่งยืนตลอดไป”

