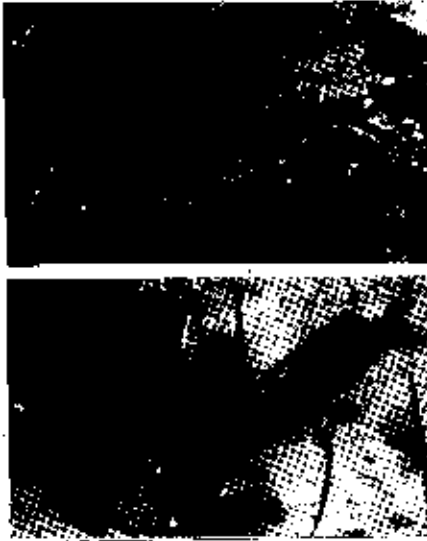




• วัน พงษ์ไชย •

แมลงงูในอำพัน... ตีกำเนิดอนุทวีปอินเดีย



การเคลื่อนที่ของอนุทวีปอินเดีย ตามความเชื่อของนักวิทยาศาสตร์ในช่วงก่อนหน้านี้

อำพัน อัญมณีสีเหลืองใส มีต้นกำเนิดจากยางไม้ที่ไหลออกจากเปลือกเมื่อดันไม้ถูกรบกวน ยางไม้เหล่านี้มักจะไหลลงมาเพื่อเคลือบผิวนอกของต้นไม้และในบางครั้งยางไม้เหล่านี้ก็หุ้มแมลงชนิดต่างๆ แมงมุม หรือสัตว์ขนาดเล็กเอาไว้ ธรรมชาติใช้เวลานับล้านๆ ปีในการบ่มยางไม้เหล่านี้เป็นก้อนอำพันที่แข็งแกร่งเท่าๆ กับหิน นั่นทำให้ซากสัตว์ตัวเล็กๆ ที่อยู่ในอำพันยังคงอยู่ในสภาพที่สืราวกับเพิ่งตายใหม่ๆ ด้วยเช่นกัน

ซากสัตว์ขนาดเล็กที่อยู่ในอำพันนอกจากจะเป็นเครื่องเพิ่มคุณค่าของอำพันเมื่อนั้นแล้ว ยังมีคุณค่าคู่ควรต่อการศึกษาค้นกำเนิดของมันเพื่อทำความเข้าใจสภาพระบบนิเวศ บรรยากาศ และสิ่งแวดล้อม ณ เวลาที่มีมันตาย... หลายล้านปีก่อน

นักวิทยาศาสตร์กำลังตั้งข้อสงสัยถึงต้นกำเนิดของแมลง ผีเสื้อ ปลวก แมงมุม และแมลงวัน ที่ถูกขังในก้อนอำพันอายุ 50 ล้านปีทีจุดพบในแหล่งที่ราบลุ่มแคมเบรียทางตะวันตกของอินเดีย โดยเชื่อว่าการศึกษาย้อนรอยต้นกำเนิดของมันจะสามารถระบุถึงสภาพของพื้นที่

อนุทวีปอินเดียในอดีตที่เชื่อกันว่า อนุทวีปอินเดีย (ปัจจุบันกินพื้นที่อินเดียจนถึงเทือกเขาหิมาลัย) เคยเป็นเกาะโดดเดี่ยวก่อนเคลื่อนตัวเข้าปะทะกับทวีปเอเชีย แต่ภายหลังเกิด ธรณีแปรสัณฐานของแผ่นเปลือกโลกอินเดียที่เคลื่อนตัวมาชนกับแผ่นทวีปเอเชีย

ศาสตราจารย์อเมริกา เชื่อว่าอินเดียเป็นเกาะโดดเดี่ยว แต่ก่อนหน้าที่จะเป็นเกาะโดดเดี่ยวนั้น อนุทวีปแห่งนี้เชื่อมต่อกับทวีปอื่นๆ มาช้านานเท่าใด และได้แยกตัวออกมาภายหลัง ข้อสงสัยของเขาเริ่มต้นขึ้นเมื่อนักวิจัยได้เผยแพร่บทความการศึกษาแมลงงูในก้อนอำพันในวารสารการดำเนินการของสถาบันวิทยาศาสตร์แห่งชาติ ของสหรัฐอเมริกา ระบุว่า แมลงงูที่พบในก้อนอำพันจากอินเดียไม่มี

ความโดดเด่นเป็นเอกลักษณ์ต่างไปจากแมลงที่พบได้ในทวีปอื่น โดยมีความเชื่อมโยงกับสายพันธุ์ในยุโรปเหนือ เอเชีย ออสเตรเลีย และอเมริกา ทำให้เชื่อว่าอินเดียเคยเป็นส่วนหนึ่งของทวีปเอเชียที่เชื่อมต่อกับทวีปอื่นๆ เป็นผืนดินเดียวกัน ซึ่งเมื่อต่อการอพยพย้ายถิ่นของสัตว์ต่างๆ จึงมีการพบแมลงที่มีสายพันธุ์ใกล้เคียงกัน การศึกษาซากสัตว์โบราณ ที่กลายเป็นหินแข็งที่เรียกว่า "ฟอสซิล" นั้นสามารถ

ปงบอกประวัติศาสตร์และ
วิวัฒนาการของสิ่งมีชีวิต
รวมทั้งสภาพของโลกในยุค

โบราณกาล แต่วิทยาศาสตร์แขนงใดก็ยังไม่สามารถ
ศึกษาจิตใจมนุษย์ที่ยากแท้ยิ่งถึงได้ เว้นแต่จะใช้หลัก
พุทธศาสนาที่เปรียบดังดวงประทีปส่องแสงสว่างให้เรา
เข้าถึงจิตใจของตนเอง ซึ่งเมื่อนั้นเราจะพบความสุขที่
เป็นนิรันดร์
