

'โรคที่มากับเครื่องปรับอากาศ' (Legionnaires Disease)



ปัจจุบันเครื่องปรับอากาศ นับเป็นเครื่องอำนวยความสะดวก ที่มีความจำเป็นสำหรับผู้ที่พักอาศัยในอาคาร ไม่ว่าจะเป็นตามสำนักงาน โรงแรม หรือโรงพยาบาล แต่ใครบ้างที่จะทราบว่าในเครื่องปรับอากาศ มีเชื้อโรคที่แอบแฝงอยู่ และก่อให้เกิดภัยเงียบกับสุขภาพผู้คนที่ หากเราเจอพูดถึง "โรคลีเจียนแนร์ (Legionnaires disease)" เชื่อว่าส่วนใหญ่คงไม่รู้จัก หรือคุ้นกับชื่อนี้กันสักเท่าไร แม้จะพบเชื้อโรคนี้นานกว่า 20 ปีแล้วก็ตาม แต่กลับมาโด่งดังอีกครั้งเมื่อปีที่ผ่านมานี้ เนื่องจากนักวิชาการสาธารณสุขรายหนึ่ง เปิดเผยว่า "ฝรั่งกำลังผวาจากเชื้อโรคนี้อันที่แฝงตัวอยู่ตามโรงแรมทั่วประเทศไทย" ถึงตรงนี้ เราคงอยากทราบว่า โรคนี้อันที่มา ที่ไป และรวมถึงมีอาการอย่างไร? ลองมาติดตามกันดีกว่า

โรคลีเจียนแนร์ (Legionnaires disease)

เป็นโรคติดเชื้อระบบทางเดินหายใจแบบเฉียบพลัน ที่เกิดจากเชื้อแบคทีเรียชนิดหนึ่ง ชื่อว่า ลีเจียนเนลลา นิวโมฟีลา (Legionella pneumophila) ซึ่งพบได้ทุกภูมิภาคของโลก เชื้อโรคอยู่ในสิ่งแวดล้อมที่มีความชื้นสูง และเจริญเติบโตได้ดีในน้ำที่มีอุณหภูมิ 25-50 °C พบในแหล่งน้ำธรรมชาติ และแหล่งน้ำที่มนุษย์สร้างขึ้น



ได้แก่ หอผึ่งเย็น (Cooling tower) เครื่องทำน้ำร้อน (Water heater tanks) ถาดรองน้ำจากเครื่องปรับอากาศ ก็อกน้ำ ฟักบัวอาบน้ำ ดังเก็บน้ำสำรองในระบบการกระจายน้ำ (Water distribution system) เช่น ในอ่างน้ำพุ หรือน้ำพุประดับ สปริงเกอร์ รวมทั้งสปริงเกอร์ภายในระบบดับเพลิงตามอาคาร เครื่องพ่นความชื้น และเครื่องช่วยหายใจที่ใช้ตามโรงพยาบาล

การติดต่อของโรค

เชื้อโรคเข้าสู่ร่างกายโดยการสูดหายใจเอาเชื้อโรคที่แพร่กระจายอยู่ในอากาศแวดล้อมเข้าไป

(Air-borne) โรคนี้อาจเกิดขึ้นได้ตลอดทั้งปี แต่ยังไม่มียารักษาขึ้นย่นการแพร่ระบาดจากคนไปสู่คน ระยะฟักตัวของโรคจะใช้เวลาประมาณ 2-10 วัน อาการและอาการแสดง

ผู้ได้รับเชื้อเข้าไปบางรายจะไม่มีอาการใด ๆ ทั้งนี้ เนื่องจากมีสภาพร่างกายที่สมบูรณ์ แข็งแรง

ส่วนบางรายที่สภาพร่างกายไม่แข็งแรง จะแสดงอาการของโรค ซึ่งมี 2 ลักษณะ โดยจะแสดงลักษณะอาการเพียงอย่างใดอย่างหนึ่งเท่านั้น คือ

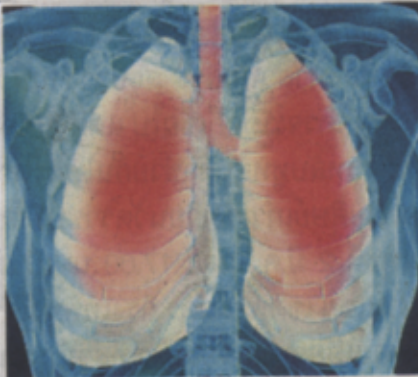
1. อาการคล้ายไข้หวัดใหญ่ เรียกว่า โรคไข้ปอนเตียก (Pontiac fever) ระยะฟักตัวสั้นประมาณ 1-2 วัน ผู้ป่วยจะเบื่ออาหาร อ่อนเพลีย ปวดกล้ามเนื้อ ปวดศีรษะ ไข้สูง อาการไม่รุนแรง หายเองภายใน 2-5 วัน



2. อาการคล้ายปอดอักเสบ เรียกว่า โรคลีเจียนแนร์ ระยะฟักตัวทั่วไปประมาณ 2-10 วัน ผู้ป่วยมีไข้สูง ไอ ไม่มีเสมหะ ปวดศีรษะ ปวดกล้ามเนื้อ หนาวสั่น อ่อนเพลีย อุจจาระร่วง และมีภาวะโซเดียมต่ำ หากเชื้อเข้าสู่ปอดจะเกิดภาวะปอดอักเสบชนิดรุนแรง ซึ่งอัตราการตายของโรคลีเจียนแนร์ในผู้ป่วยที่รักษาตัวในโรงพยาบาลอาจสูงถึงร้อยละ 39

ภาวะโรคแทรกซ้อน

ผู้ป่วยอาจมีอาการทางระบบประสาท อาจพบการอักเสบและการติดเชื้อในอวัยวะต่าง ๆ เช่น



เยื่อหุ้มหัวใจ ผนังหัวใจด้านใน โพรงไขสันหลัง ต่อมองคไค หรือการติดเชื้อในกระแสเลือดได้ โดยเฉพาะอย่างยิ่งกับผู้สูงอายุ สำหรับผู้ป่วยที่เคยเป็นโรคนี้อาจจะมีภูมิคุ้มกันโรค จึงไม่ค่อยพบการติดเชื้อซ้ำ

การวินิจฉัย

การวินิจฉัยโดยอาศัยผลการตรวจทางห้องปฏิบัติการ ที่ใช้กันแพร่หลาย คือ การตรวจหาแอนติเจนของเชื้อในปัสสาวะ โดยวิธี Radio Immunoassay (RIA)

ภาพรังสีทรวงอกมีการอักเสบ พบมีปื้นหรือจุดขาว ตั้งแต่วันที่ 3 ของโรค และพบมีสารน้ำในเยื่อหุ้มปอดร่วมด้วย ประมาณร้อยละ 24-63 อาจต้องใช้เวลาถึง 6 เดือน ก่อนที่ปื้นหรือจุดขาวนั้นจะหายไป ทั้งนี้ขึ้นอยู่กับความรุนแรงของโรค

การรักษารักษา ส่วนใหญ่มักจะไม่สามารถวินิจฉัยเชื้อก่อโรคได้ในระยะแรก การเลือกยาต้านจุลชีพที่ครอบคลุมเชื้อก่อโรคจึงน่าจะเป็นการรักษาหลัก โดยพิจารณาให้ยาปฏิชีวนะที่ครอบคลุมเชื้อ ให้ยาทางหลอดเลือดตามอาการต่าง ๆ คีซัน เปลี่ยนมาเป็นยาขับปัสสาวะอีก 10-14 วัน

ผู้ป่วยที่มีปัญหาเรื่องระบบภูมิคุ้มกันทางแพทย์จะพิจารณาให้ยานาน 21 วัน

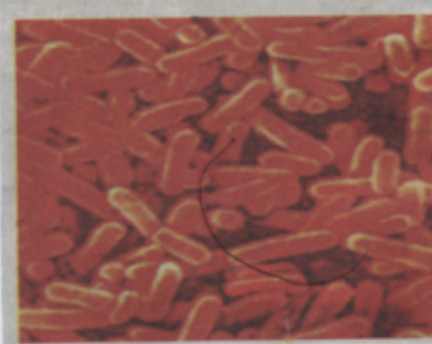
ยาด้านจุลชีพที่ใช้ได้ผลกับเชื้อลีเจียนเนลลา ได้แก่ ยาในกลุ่มแมโครไลด์, กลุ่มฟลูออโรควิโนโลน เป็นต้น

การป้องกันและควบคุมโรค

ในปี พ.ศ. 2543 กรมวิทยาศาสตร์การแพทย์ ตรวจพบแหล่งปนเปื้อนของเชื้อ Legionella จากห้องผึ่งเย็นและแหล่งน้ำที่ใช้ในอาคาร 57.5%, แหล่งน้ำธรรมชาติ 21.8% ดังนั้น กรมอนามัยจึงกำหนดมาตรการป้องกันและควบคุมโรคเพื่อดูแลสุขภาพสะอาดของแหล่งน้ำต่าง ๆ ภายในอาคาร เช่น โรงแรม โรงพยาบาล ดังนี้

1. ระบบประปา

-น้ำประปาใช้ ควรมีการตรวจสอบปริมาณ



คลอรีนตกค้างของน้ำในบ่อพักทุกวัน ต้องมีระดับคลอรีน ไม่น้อยกว่า 0.2 ppm

-เก็บน้ำสำรองในบ่อพัก ต้องมีระดับคลอรีน ไม่น้อยกว่า 0.2 ppm เสมอ

2. ระบบน้ำร้อนรวม

-ต้องผลิตน้ำให้มีอุณหภูมิสูงกว่า 60°C ตลอดเวลา และน้ำส่งออกต้องมีอุณหภูมิสูงกว่า 50°C

3. ระบบปรับอากาศและระบาย
ความร้อน ควรทำความสะอาด 1-2 ครั้ง
ต่อเดือน

- ทำลายเชื้อโคโรนาไวรัสให้มีความ
เข้มข้น 10 ppm เข้าในท่อที่ไปหอฝักเย็น 3-6
ชั่วโมง ให้ทั่วถึงทั้งระบบ

- ทำความสะอาดเครื่องปรับอากาศ
ทุก 1-2 สัปดาห์

4. อุปกรณ์ห้องน้ำในห้องพัก

- ทำความสะอาดหัวก๊อกน้ำ ฝักบัว
แฉะสารละลายคลอรีนเข้มข้น 10 ppm หรือ
น้ำร้อน 65 °C ประมาณ 5 นาที

อย่างไรก็ตาม การป้องกันการป่วย
จากโรคนี้ด้วยการดูแลสุขภาพร่างกาย ให้แข็งแรง
อย่างเดียวอาจไม่เพียงพอ แต่คงต้องเพิ่ม
เดิมในเรื่องการปรับปรุง และดูแลสิ่งแวดล้อม
ให้อยู่ในสภาพสะอาดอยู่เสมอด้วย

ข้อมูลจาก แผนกการควบคุมและป้อง
กันการติดเชื้อ โรงพยาบาลพญาไท 2 [http://
www.phyathai.com](http://www.phyathai.com)

นายแพทย์สุรพงศ์ อำพันวงษ์