

ข่าวพาณิชย์

The Daily Trade News

ปีที่ ๓๘ ฉบับที่ ๙๘๙๙ วันพุธที่ ๒๓ กันยายน ๒๕๓๐

เห็ดหมื่นปี (Ling Zhi)

โครงการเผยแพร่ผลงานวิจัย
ฝ่ายวิจัย จุฬาลงกรณ์มหาวิทยาลัย



เห็ดหมื่นปี^{๑๙๘๕}ที่ตนเองตามธรรมชาติ บริเวณ หน้า
ตึก ๑ คณะอักษรศาสตร์ จุฬาลงกรณ์มหาวิทยาลัย
เป็นสิ่งยืนยันว่าประเทศไทยมีสภาพแวดล้อมที่ เหมาะ
สมต่อการเพาะ "เห็ดหมื่นปี" โดยใช้อุณหภูมิธรรมชาติ
ได้ดี

มีรายงาน ของ สถาบัน ทักษะ
แพทย์หลายแห่ง ในประเทศจีนและ
ญี่ปุ่นว่า "เห็ดหมื่นปี" (*Ganoderma
lucidum*) สามารถรักษาโรคได้หลาย
ชนิดเช่นโรคไขมันสูง ความดันโลหิต
สูง โรคหัวใจ โรคเบาหวาน โรคตับ
โรคไขข้ออักเสบ โรคหลอดเลือดอักเสบ
โรคกระเพาะ เป็นต้น และผู้ป่วยโรค
จะมีความต้านทานโรค ไม่แก่ อายุยืน

จากการเปิดเผยของ รองศาสตรา
จารย์ ดร.สุทธพรพรรณ ดวีวัฒน์ (นาง)
หัวหน้าหน่วยปฏิบัติการ วิจัยเห็ด
ภาควิชาพฤกษศาสตร์ คณะวิทยา
ศาสตร์จุฬาลงกรณ์มหาวิทยาลัย ว่า
สำหรับประเทศไทย มี สภาพ เหมาะ
สมต่อการเพาะเห็ด "หมื่นปี" สกุล
Ganoderma โดยใช้อุณหภูมิธรรมชาติ

ได้ดีและ หน่วยปฏิบัติการ วิจัยเห็ด
ได้เริ่มทดลองเพาะ โดยใช้ขี้เถ้า
ไผ่ย่างพารา ผสมลา ยิบซั่ม ตีเกลือ
บ่มลู่ที่อุณหภูมิห้อง ๒๕°C แล้วรอ
ให้ลู่ก่อนเชื้อสมบูรณ์ประมาณ ๒
เดือน การออกดอกทำที่เพิงเพาะเห็ด
ในสภาพธรรมชาติในเดือนกันยายน
เห็ดเริ่มโผล่ส่วนก้านขึ้นในเวลา๑๐วัน
ดอกเห็ดเจริญเติบโตช้าจะเป็น ดอก
สมบูรณ์สร้างสปอร์สีน้ำตาล ในเวลา
๑ เดือน

เห็ดหมื่นปีสกุล *Ganoderma*
ชนิดที่เป็นสมุนไพร มีชื่อเรียกหลาย
ชื่อเช่น ลิงซี (Ling Zhi) (ภาษา
จีน มาเนนทาเก *Mannentake*
ภาษาญี่ปุ่น แลคเกอร์เรจ *Lacquered*

mushroom ภาษาอังกฤษ) ส่วนรองศาสตราจารย์ ดร. สุทธพวรรณ—ใช้ชื่อเห็ดหมื่นปีตามคำแปล และเป็นชื่อไทยที่มีความหมายเป็น—สิริมงคล เป็นเห็ดที่เชื่อกันว่ามีสรรพคุณทางยา ชาวจีนใช้รักษาโรคและบำรุงสุขภาพให้แข็งแรงมากกว่า ๒,๐๐๐ ปีมาแล้ว

จากรายงานผลการวิจัยของกรม

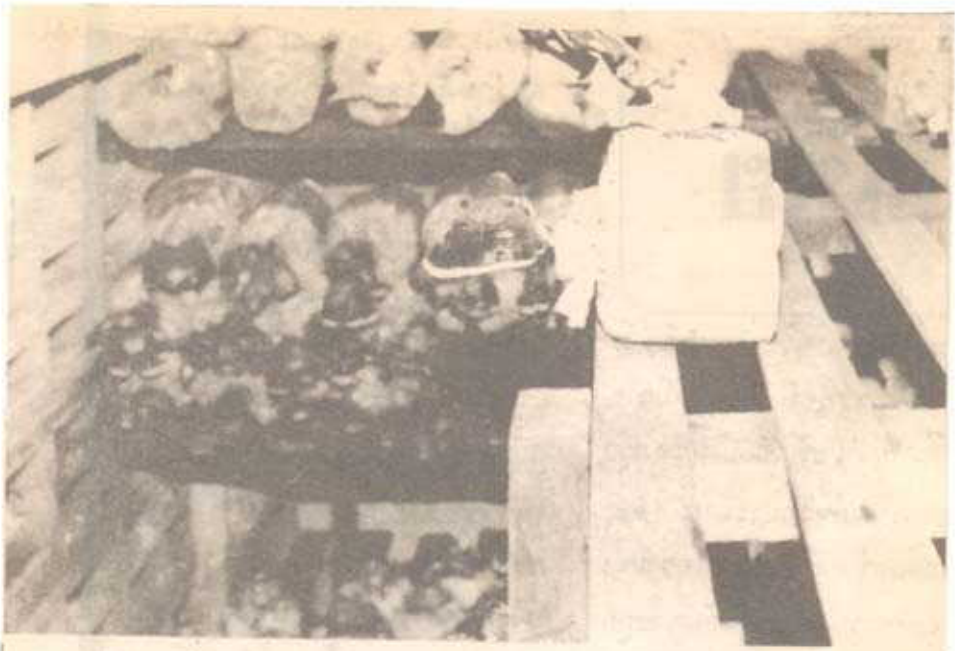
วิทยาศาสตร์ประเทศจีน และมหาวิทยาลัยเกียวโต ประเทศญี่ปุ่นว่า เห็ดลิงซี มีส่วนประกอบของสารต่าง ๆ เช่น น้ำตาล ไกลโคไลพิดีน ซาโปนิน, กรดอะมิโน, ไซโทสเตอรอล, อัลคาร์อยด์ ทริเทอร์พีนอยด์, คูมาริน เอนไซม์ต่าง ๆ โลเปส อะมิเลส เป็นต้น และปัจจุบันได้รับความสนใจเพิ่มขึ้นได้มีการเพาะเพื่อการค้า เช่น ในประเทศจีน ไต้หวัน และญี่ปุ่น ชนิด (species) ที่นิยมเพาะคือ Ganoderma Lucidum เห็ดหมื่นปี โดยได้ผลิตสารสกัดจากเห็ดหมื่นปีเพื่อการบริโภคในรูปแบบเป็นเม็ดหรือเป็นผง และอาจจะเติมสาหร่าย Chlorella น้ำตาลแลคโตส และหรือแป้งลงไปด้วย เพื่อเพิ่มประโยชน์ อาจจะผ่านเห็ดแห้งเป็นแว่นบาง ๆ แล้วต้มกับน้ำใช้ดื่มร่วมกับชารสต่างๆ ก็ได้เพราะน้ำเห็ดมีรสขม (สูตรที่ รองศาสตราจารย์

จารย์ ดร. สุทธพวรรณได้มาคือ ต้มเห็ด ๕ กรัม ต่อน้ำ ๑ ลิตร เคี่ยวให้น้ำลดลงครึ่งหนึ่ง)

Ganoderma จัดเป็นเห็ดพวก polypore ได้หมวกเห็ดไม้มีครีบแต่มีรูจำนวนมากภายใน รูเป็นที่เกิดของสปอร์ พบขึ้นกับไม้ในป่าเขตอบอุ่นและเขตร้อน ในธรรมชาติเกิดกับต้นไม้หลายชนิดเช่น โอ๊ค เซสนัท ในประเทศไทยก็พบเห็ดชนิดนี้

ที่จุฬาลงกรณ์มหาวิทยาลัยก็พบเห็ด Ganoderma ขึ้นที่โคนต้นทางนากองจำนวนมาก และ ดอกงาม—สมบูรณ์ ทางหน่วยปฏิบัติการวิจัยเห็ดได้แยกเนื้อเยื่อไว้เพาะลงซีเลียแล้ว เห็ดหมื่นปีที่พบนี้ผิวบนของหมวกมันเป็นเงา เหมือนแลคเกอร์ เคลือบเพอร์นิเจอร์สีน้ำตาลแดง หรือสีเซสนัทมีก้านสั้นๆ ได้หมวกสีนวล สปอร์สีเป็นน้ำตาลผนังสปอร์มี ๒ ชั้น แลเห็นเป็นรอยปุ่ม

ปัจจุบัน หน่วยปฏิบัติการวิจัยเห็ด กำลังดำเนินการวิจัยเรื่องเห็ดหมื่นปี สกุล Ganoderma เพื่อให้ได้ข้อมูล และรายละเอียดของการเพาะเห็ดหมื่นปีนี้และจะเผยแพร่เพื่อประโยชน์แก่ผู้สนใจเพาะเลี้ยงต่อไป



“เห็ดหมื่นปี” ในโรงเพาะเห็ดที่จุฬาฯ

“เห็ดหมื่นปี” ที่หน่วยปฏิบัติการวิจัยเห็ด ภาควิชาพฤกษศาสตร์ คณะวิทยาศาสตร์ จุฬาลงกรณ์มหาวิทยาลัย ได้เริ่มทดลองเพาะโดยใช้ขี้เลื่อย ไม้ยางพารา ผสมว่า ๕% ยิบซัม ดิบเกลือ ๐.๑% บ่มถุงที่อุณหภูมิ ๒๕°C เส้นใยเจริญเต็มถุง (๖ ชั้ต) ในเวลา ๓-๕ วันแล้วรอกให้ก้อนเชื้อสมบูรณ์ การออกดอกที่ทำอุณหภูมิห้องในเดือนกันยายนหลังจากตั้งจากสำลีสอกในเวลา ๑๐ วันเห็ดจะเริ่มโผล่ก้านขึ้นมา ดอกเห็ดจะเจริญเติบโตช้า (ก้านจะยาวกว่าที่ขึ้นในธรรมชาติที่นำมาแสดง) เห็ดเพิ่งสร้างหมวกที่ปลายก้านต่อมาหมวกจะเริ่มแผ่กว้างออก