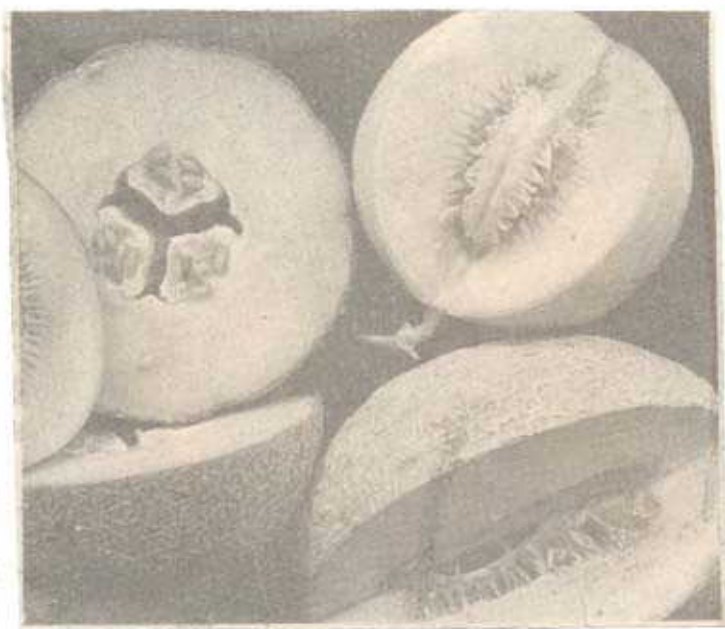


เตลิ่งโหวง

ฉบับที่ 18,915 วันอังคารที่ 17 พฤศจิกายน พ.ศ. 2530

แคนตาลูป.....
อีกคามหวังของเกษตรกร



แคนตาญี่ปุ่นไว้
แดงโม่ผง ทัพพีวัด
ธัญพืชคั่วแดงโม่ไทย
แต่มีผลผลิตกันตรงรส
ชาติ เป็นผลไม้เมือง
หนาว เมื่อผ่าหั่น ถัวย
หอมหวานชวนกิน เว้น
เสียแต่ผู้ไม่คุ้นเคยอาจ
รู้สึกฉุน

เมื่อผลไม้ชนิด
นี้เข้ามาตลอดในเขตจร
หรือภาคเหนือซึ่งมีอากาศ
หนาวเย็น ปรากฏได้
ผลผลิตเป็นทัพพีพอไร
ศึบทิ้งไว้ราวห้าปี เป็นที่
ต้องการของตลาด ชาว
ลพบุรีต้องการก็ จากการ
สัมพันธ์แคนตาญี่ปุ่นกับ
ภูมิภาคอื่น ๆ ปกติพออายุ
ห้าปี จึงทำให้แคนตาญี่ปุ่น
กลายเป็นอีกความหวัง
หนึ่งของเกษตรกรบ้าน
เรา ที่ไม่ไร้ที่พึ่งแต่ต่าง
ด้านภาคเหนือและภาค
อีสานในบางพื้นที่เท่านั้น
มาทางแถบภาคตะวันออกเฉียง
ใต้โดยเฉพาะที่จังหวัดฉะ
เชิงเทรานั้นก็คุณภาพของ
แคนตาญี่ปุ่นบางพันธุ์ยัง
สามารถให้ผลผลิตที่ได้
คุณภาพไม่แพ้ในภาคอื่น ๆ
และกำลังมีอนาคตไกล
ยิ่งกว่าที่ควรผลิตเพื่อ
ตลาดส่งออกด้วย

แต่สำหรับวันนี้
แคนตาญี่ปุ่นที่กล่าวถึงเป็น
ฝีมือปลูกของเกษตรกร
กรุงเทพมหานครนี่เอง
ซึ่งถ้าทัวจะเป็นคนบุรี
ตรงใหม่ที่มีอนาคตสดใส
มาก อาเจนับได้ว่าเป็น
เกษตรกรรายแรกและ
รายเดียวที่ปลูกแคนตาญี่ปุ่น
ในกรุงเทพมหานคร

คุณประวุฒิ ชว
มานนท์ แห่งกองขบวน
กรมส่งเสริมการเกษตร
ขึ้นต้นไปถึงสวนแคนตาญี่ปุ่น
ชุมทองเขตลาดกระบัง
นำมาบอกกล่าวกับผู้เก็บทั้ง
พร้อมกันภาพสอดคล้องสา
นาให้ด้วย

สาเหตุที่แคนตาญี่ปุ่น
มาหูขึ้นที่สวนชานกรุง
มีต้นเนื่องมาจาก พลตรี
จำลอง ศรีเมือง ผู้ว่ากร
กรุงเทพมหานคร มอง
เห็นปัญหาที่บ่อนเกษตรกร
รอบ ๆ กรุงเทพฯ ซึ่งคือ

เผชิญกับภาวะผลผลิตรส
จืด พื้นที่สีเขียวซึ่งถูก
กำหนดไว้สำหรับไว้ทำ
นาปลูกข้าวสาลีทดกัน
แต่บรรพบุรุษมาไม่ใช้
เพื่อเวลานี้ราคาข้าวสาลี
ลงต่ำรายเดียวเท่านั้น แต่
ยังถูกกรวณด้วยนายทุน
บ้านจัดสรรเสียก่อนจะ
ตกสู่คนมีน้ำตาอีก
หมื่นแล้ว

อย่างไรก็ตาม
หลังจากที่ผู้ว่าฯ กทม.
พยายามแก้ปัญหาเรื่อง
ข้าวสาลีการชักชวนให้
ชาวนารอบกรุงปลูกข้าว
ขามะลิ 105 ซึ่งถือกันว่า
เป็นข้าวที่ขายได้ราคาดี
ที่สุดแล้ว แต่ก็ยังไม่สิ้น
สุดของความพ้ออาโหม
ในการปรับปรุงคุณภาพ
ชีวิตพี่น้องเกษตรกรผู้
ประสบปัญหา ได้กลับ
มามองเห็นว่ามีแคนตาญี่ปุ่น
อันเป็นผลไม้เมืองหนาว
ที่นำมาใช้ประกอบอาหาร
คาว หวาน ทั้งที่รับประ
ทานสะดวกการอยู่อาศัย
โรงเรือนชั้นต่ำ นักท่อง
เที่ยวต่างประเทศส่วนมาก
คุ้นเคยกันดี แลมาราคา
ค่าวงศ์ยังมีสูงด้วย รสชาติ
ความอร่อยนั้นหาของ
ไม่แพ้ผลไม้อื่น ๆ

นอกจากนี้ทาง
ด้านภาคเหนือของรา
ก็สามารถปลูกแคน
ตาญี่ปุ่นได้ผลมากถึง
กับมีไว้ผลิตเมล็ดพันธุ์
ของบริษัทเพื่อเกษตร
ไปตั้งอยู่ที่อำเภอจอม
ทอง จังหวัดเชียงใหม่
ทั้งยังเปิดรับฝึกอบรม
เกษตรกรผู้สนใจที่
จะปลูกแคนตาญี่ปุ่นให้
โดยไม่คิดค่าธรรมเนียม
ใด ๆ ในหลักสูตร
3 เดือน

ทางเขตลาด
กระบัง บางกะปิ หนอง
จอก จึงวัน ไชยราช
มาจากท่านมหา ติด
ปีย์ประกาศหาเกษตรกร
อาสาสมัครเขตละ
2 คน เพื่อส่งไปฝึก
อบรมเทคนิคการปลูก

แคนตาญี่ปุ่น แต่ได้มา
คนเดียวจากเขตลาด
กระบัง นอกนั้นไม่มี
ใครยอมไปเพราะเห็น
ว่าเสียเวลาทำมาหา
กินยาวนานคิดต่อกัน
ถึง 3 เดือน

ดกสง นาย
สำราญ ปทุมวัฒนา
วงศ์ อายุ 57 ปี อยู่
หมู่ที่ 5 แขวงชุมทอง
เขตลาดกระบัง กท.
จึงได้กลายเป็นเกษตรกร
ผู้เดียวที่ประสบความสำเร็จ
สำเร็จในการปลูกแคน
ตาญี่ปุ่นหลังจากจบการ
ฝึก 3 เดือนจากเชียงใหม่
ที่สอนให้กันตั้งแต่
การเตรียมดิน ปลูก
ดูแลรักษา เมื่อกผล
ทยอและเก็บเกี่ยว บรรจุ
ส่งตลาด จนกลับบ้าน
ก็ซื้อเมล็ดพันธุ์กลับ
มาลงมือปลูกทันที

เริ่มต้นใช้เนื้อที่
2 ไร่ ปลูก 1,700 ต้น
ยกกันดินแบบห้อง
ร่องสวน ลักษณะดิน
เป็นเถาเหมือนตัวฝัก
ยาว ใบเหมือนฟักทอง
ต้องทำค้างให้เลื้อย
ลงทุนไปราว ๆ 3 หมื่น
บาท เป็นค่าเมล็ดพันธุ์
วัสดุอุปกรณ์ เช่น ไม้ไผ่
ทำค้าง ผ้าพลาสติก



คลุมแปลงเพาะ ผ้า
พลาสติกคลุมดิน ทำ
ปุ๋ย ค่าอาบ้องกันและ
กำจัดศัตรูพืช เครื่องมือ
วัดความเป็นกรดเป็น
ด่างของดินก็ซื้อหา
ไว้ในราคา 1,100 บาท

ประมาณ 70 วันสามารถ
เก็บแคนตาญี่ปุ่นได้ทั้งหมด
คิดน้ำหนักถึง 2 ตัน
ขายไปก็โลกรับละ
40 บาท ได้เงิน 8 หมื่น
บาท ถ้าไร่ไปแล้ว 5
หมื่นบาท ไร่ใหม่มี
ผู้มาขอส่งจองแล้ว
ไม่ช้าก็ทรงได้เก็บเกี่ยว
กันอีก

แคนตาญี่ปุ่นเป็น
พืชที่ชอบดินเหนียว
แฉะจัด ๆ ผู้ปลูก
ต้องดูแลอย่างดีเรียกว่า
ต้องประคบประหงม
เหมือนเด็กอ่อน ผลใ
จะนับน้ำหนักเกือบกิโล
กรัมถึง 2 กิโลกรัม
ทางผู้สื่อข่าวรายด้าน
ดินมาสำรวจแล้วพบว่า
ดินที่ชุ่มของเหมาะสม
ปลูกแคนตาญี่ปุ่นมาก ซึ่ง
ได้ผลผลิตได้แก่พันธุ์ชั้น
เลิศ เนื้อออกสีส้ม
อ่อน ๆ และพันธุ์เล็ก
เนื้อออกสีเขียวหอย

หากสนใจอยาก
ศึกษาจริง ๆ จัง ๆ ก็ไม่
ต้องเดินทางไปถึงเชียงใหม่
แล้วคุณสำราญ เกษตรกร
แขวงชุมทอง รับปากว่า
ยินดีจะถ่ายทอดความรู้
ให้โดยไม่ปิดบัง จะให้
ช่วยกันขยายเนื้อที่ปลูก
ให้มากขึ้น เพื่อคนไทย

ได้ผู้ดีรสชาติขมกลม
ให้กว้างไกลออกไปอีก
พันธุ์นี้พาไปชม
วิธีปลูกแคนตาญี่ปุ่น
อย่างไรให้ได้ผลที่ อ.
จอมทอง จ.เชียงใหม่
แหล่งต้นตอสำคัญ!

พื้นที่ในบริเวณ
สำนักงานโครงการ
เกษตรกรรมหอมทอง
อำเภอจอมทอง จังหวัด
เชียงใหม่ ของหน่วยงาน
กรป. กลางนั้น มีสภาพ
เป็นลอนคลื่นสูง ๆ
ต่ำ ๆ สลับกันไป โดย
รอบเป็นป่าใหญ่ ฝนตก
เฉลี่ยปีละ 800-1,000
มม. อุณหภูมิต่ำสุด
ใกล้ 10 องศาเซลเซียส
ในช่วงเดือนธันวาคม-
มกราคม และสูงสุด
40-43 องศาเซลเซียส ใน
ระหว่างเดือนมีนาคม-
เมษายน

เมื่อต้นบางส่วน
ถล่มลง จึงได้ตัดส่วนใหญ่
เป็นดินทรายปนตะกอน
มีลักษณะแข็ง เมื่อแห้ง
และเมื่อเปียก ระบาย
น้ำไม่ดี สมาชิกฯ ใน
โครงการจะเลือกพื้นที่
ปลูกแตงใกล้แหล่งกัก
เก็บน้ำ มีความลาดเอียง
ระบายน้ำง่าย

ในช่วง 2527-
2528 พันเอกชาญ
กนิษฐานนท์ รองผู้
อำนวยการสำนักงาน
โครงการเกษตรกรรม
หอมทอง ได้รับเมล็ด
พันธุ์แตงลูกผสมหลาย
สายพันธุ์จากนายเจิน
ซี กวน ผู้เชี่ยวชาญชาว
ไต้หวัน และเป็นผู้จัดการ
บริษัทเพื่อนเกษตร
จำกัด ให้มาทดลอง
ปลูก พบว่าพื้นที่ของ
สำนักงานฯ สามารถ
ปลูกลูกผสมอันนี้ ได้
ได้ดี และมีแนวโน้ม
สามารถปลูกแตงลูกผสม
อื่น ๆ ได้ด้วย

ต่อมาบริษัทฯ
ได้ติดต่อขอทำแปลง
ทดลองและสาธิตปลูก
แตงลูกผสมพันธุ์ต่าง ๆ
เก็บผลสดและเก็บ
เมล็ดพันธุ์ลูกผสมขาย
กันในปีปลายปี 2529 มี

สมาชิกของสำนักงาน
แลงแคนลาตู้ป เป็น
การถ้ำ 70 ราย มีพื้นที่
หมุนเวียนรุ่นละ 10
ไร่เศษ

พื้นที่จอร์ดี ลิม-
อรุณ หน.ผลิตน้ำเชื้อ
และวิจัยโรคสัตว์ สขส.
กรป.กลาง ได้เล็งถึง
ความเป็นมาของการ
ปลูกแคนลาตู้ปใน
โครงการเกษตรกรรม
หอมทอง จ.เชียงใหม่
และแนะนำรายละเอียด
ของการปลูกแคนลาตู้ป
ไว้อย่างน่าสนใจ และ
นำทดลองปฏิบัติใน
แปลงเพาะปลูก

สายพันธุ์

ชั้น เลดี เป็น
พันธุ์เบา ผลกลมรี สี
สีครีม เข้ม น้ำหนัก
ประมาณ 0.8-2.00 กก.
เนื้อสีส้มอมชมพู รส
หวานกรอบ, เจด ดิวผด
ขนาดกลาง สีตัวครีมขาว
มีทั้งขมและเค็ม น้ำหนัก
1.5-3.00 กก. เนื้อ
สีขาวปนเขียว รสหวาน
กรอบ, ภายหรือเค็มเกิด
เปลือกสีเขียวปนเหลือง
มีค้ำข้อยสีขาวเด่นชัด
ผลขนาดกลาง กลม
น้ำหนัก 1.5-3.00 กก.
เนื้อสีขาวปนเขียว รส
หวานหอม ไม่กรอบ,
นิ่มชื้นฉ่ำ สีผิวเขียว
ต่าง ปุ่มเหลือง ขนาด
ใหญ่ น้ำหนัก 2-5
กก. เนื้อขาวอมส้ม
รสหวานกรอบ, อันนี้
เปลือกผลขนาดกลาง
น้ำหนัก 1.5-3.00 กก.
ผิวขาวอมเหลือง ไม่มี
ลาย รสหวานกรอบ

เพาะกล้า

เนื่องจากเมล็ด
พันธุ์แตงลูกผสมส่วนมาก
มีราคาแพง ผู้ปลูกจึง
ต้องเพาะเมล็ดด้วยความ
ประณีต ก่อนนำต้นกล้า
ไปปลูกตามขั้นตอนที่



เตรียมพื้นที่เพาะเมล็ดพันธุ์แตงไว้ปลูกใหม่
ขณะที่รุ่นของกำลังจะแก่จนเกี่ยวได้

เริ่มตั้งแต่การบ่มเมล็ด
โดยนำเมล็ดแช่ในสาร
ละลายยาป้องกันกำจัด
เชื้อราและโรคพืช (ไดคอป
เอ็ม 45) เชื้อจากประมาณ
ครึ่งชั่วโมง แล้วนำไปใส่
ถุงพลาสติกที่ใส่ขี้ม
เจาะจนพูน เพื่อให้
น้ำซึมเข้าถุงได้ง่าย แล้ว
นำถุงพลาสติกขึ้นห่อ
ด้วยผ้าขาวบางให้หนา
พอควร พรหมน้ำให้ชุ่ม
ตลอดเวลา อย่าให้แห้ง
หรือจะนำห่อเมล็ด
นี้ไปม ในภาชนะปิด
เช่น กระติกน้ำแข็ง
พลาสติก ปิดฝาไว้นาน
24 ชั่วโมง รากแตง
จะงอกยาวประมาณ
0.5 ซม. พร้อมทั้งจะนำ
ไปปลูกองตุงต่อไป

ถุงพลาสติกขนาด
ถุงเอ็นขนาด 10 ซม.
คูณ 10 ซม. เป็นถุง
ปลูก หากหาถุงขนาด
นี้ไม่ได้ ก็ใช้ถุงขนาด
10 ซม. คูณ 15 นำมา
ตัดปากถุงให้เหลือยาว
10 ซม. ไข่เหล็กตอก
ปะเกน เจาะรูใกล้กับ
อุ้งค้ำณะ 1-2 รู ป้องกัน
น้ำขังในถุง

ส่วนดินปลูกต้น
กล้า ให้ผสมดินร่วนหรือ
หน้าดิน 3 ส่วน ขี้วัวเก่า ๆ
1 ส่วน กับปุ๋ยเคมีสูตร 0-40-
0 ประมาณ 1 ส่วนให้เข้า
กัน กรอกดินผสมใส่ถุง
พลาสติกพร้อมโรยดินเค็ม
นำไปวางเรียงเป็นแถว ๆ
ละ 15-17 ถุง ในพื้นที่ ๆ
เตรียมไว้ เมื่อวางเสร็จแล้ว

แต่ละแถวยาวประมาณ
1 เมตรช่วยให้ดูแลง่าย
พรวนดินเพาะกล้า
ไข่ไม้ได้ทำเป็นซี่ หรือ
ใช้เว้นหรือ ดินยาวประมาณ
1.50 เมตร ปลายซึ่งสอง
ปากคลองแปลงที่เรียงถุง
ไว้เป็นรูปโค้งห่างกันสั้นละ
1-1.50 เมตร เพื่อใช้เป็น
โครงหลังคา สำหรับคลุม
แปลงพลาสติกที่โรยดิน
หลังการบ่มชนิดโรยดิน
ที่บ่มได้

ปลูกกล้าแตงลงตุง

นำเมล็ดแตงที่บ่ม
จนรากยาวประมาณ 0.5
ซม. ลงปลูกในตุงที่วาง
เรียงเป็นรูปโค้งกล้าไว้แล้ว
ก่อนปลูกรดน้ำให้ดินในตุง
ชุ่ม ปล่อยให้โรยให้หมาด
จึงปลูก ไข่ไม้ปลายเล็ก ๆ
จิ้มดินกลางตุงปลูกเป็น
รูปท่ ๆ เมล็ดแตง ไข่ปาก
กับปลายแหลมหรือไม้ได้
เหลาด้ายตะเกียบปลาย
แหลม คีบเมล็ดวางลงใน
ตุงเพาะ ไข่ปลายรากจิ้ม
ลงดิน โรยขี้เถ้าให้ราก
หักโดยกลบหัวดินผสม
สำหรับกรอกตุงเพียงบาง ๆ
พอกลมเมล็ดแล้วเสร็จแล้ว
รดน้ำให้ชุ่ม

ดูแลกล้าในแปลงเพาะ

ขณะกล้ายังไม่งอก
ต้องรดน้ำวันละ 2 ครั้ง
เช้าและเย็น แต่ต้องระวัง
ไม่ให้แฉะ และระวังให้กล้า
เป็นโรคเน่าได้ ไข่เน้น
พลาสติกคลุมหัวตุง
แปลงเพาะไว้ตลอดเวลา
ในขณะที่ใบเลื้อยยังไม่คลี่
เมื่อใบเลื้อยคลี่แล้วให้ลด
หลังคาพลาสติกเฉพาะ
ตอนกลางวัน หรือในตอน
กลางวัน และขณะฝนตก
เพื่อป้องกันน้ำค้างและน้ำฝน
เวลานรดจากนั้นให้เปิด

หลังคาแปลงเพาะกล้า
เพื่อให้รับแดดเต็มที่ กล้า
แตงจะได้แข็งแรง

เมื่อกกล้าจะอายุได้
7 วัน ให้รดน้ำพอชุ่มครั้ง
ละ 0-0.5 ลิตร ๆ ซ้ำจนกว่า
ต้นน้ำ 10 ลิตร แล้วใช้น้ำ
เปล่าล้างอีกครึ่ง ชั่วโมง
แปลงเพาะกล้าที่พบได้แก่
จังหวัด ซึ่งชอบกักดินกล้า
บ้องกันไว้โดยไวรอบ ๆ
แปลงด้วยตาข่ายหรือฟาง
โรยหน้าสำหรับอากาศและ
ดินไปต้นต้นต้นต้นต้นต้น
อยู่ในแปลงเพาะ บ้องกัน
โดยฉีดพ่นยาป้องกันเชื้อรา
ในพื้นที่บางหัวมีไส้เดือน
ฝอย ต้องป้องกันกล้าโดย
ผสมยาปราบไส้เดือนกับ
ดินในตุงเพาะกล้า ศัตรู
พวกเห็บ แดงและแมลง
ปีกแข็งที่กัดดินในกล้า
บ้องกันโดยโรยยาฆ่าแมลง
ชนิดพื้น 1-2 ครั้ง เมื่อกกล้า
แตงอายุ 12-15 วัน จะมีใบ
จริง 3-4 ใบ พร้อมที่จะนำ
ไปปลูกได้

เราจะเริ่มต้นวันนี้
ตั้งแต่เตรียมแปลงไปจน
กระทั่งเก็บเกี่ยวผล ไปขอ
อย่าพลาด.

เตรียมแปลงปลูก

เมื่อรวมมีได้
คืนถ้าอายุ 12-15 วัน
มาแล้ว ก็ให้ผ่องปลูก
ในดินที่เตรียมไว้แล้ว
โดยโรยตากดินทิ้งไว้
7-10 วันจึงปรับระดับ
ผิวดิน ใส่ปุ๋ยรองพื้น
และขุดแปลงปลูกตาม
ขั้นตอนดังนี้ใช้จอบ
ขุดร่องฝังปุ๋ยรองพื้น
ให้ร่องกว้างและลึก
ประมาณ 15-20 ซม.
ร่องวางด้วยความแนว
ทิศทางลม เพื่อให้การ
ระบายถ่ายเทอากาศ
และความชื้นในแปลง
ปลูกแดงเป็นไปด้วยดี
และช่วยลดการระบาท
ของโรคแดงได้ทางหนึ่ง

โรยปุ๋ยคอก เช่น
ขี้ไก่หรือขี้วัวในอัตรา
ไร่ละ 3 ตัน ปุ๋ยวิทยาศาสตร์
ไร่ละ 15-15-15
ไร่ละ 50 กก. ลงในร่อง
ขุดเตรียมไว้ เมื่อขุด
ร่องที่ 2 ให้หันหลังหา
ร่องที่ 1 หันหลังหากัน
เป็นคู่ ๆ ทั้งคู่ห่างกัน
120 ซม.

ขุดดินเป็นร่อง
ขนาดกว้างที่ใส่ปุ๋ย
ไว้เพื่อให้น้ำที่ขุดกลบ
ลงในร่องขุด โดยทยอย
เข้าหากันเป็นคู่ ๆ เมื่อ
เกลี่ยดินที่ขุดขึ้นกลบ
เข้าหากันแล้ว จะได้
แปลงปลูกแดงแบบ
แถวคู่ แถวแดงในคู่จะ
อยู่ห่างกัน 120 ซม.
เกิดร่องน้ำกระหนาบ
ทั้งสองแปลงปลูก เมื่อ
วิเคราะห์จากร่องน้ำถึง
อีกกลางร่องน้ำจะได้
ระยะ 200 ซม. แปลง
ปลูกแถวคู่ที่ได้เมื่อปลูก
ห่างกันต้นละ 40 ซม.
ในพื้นที่ 1 ไร่ จะปลูก
แดงได้ 4,000 ต้น

การปลูก

ขุดหลุมปลูก
ตามแนวที่ฝังปุ๋ยรองพื้น
ไว้ห่างกันประมาณ
หลุมละ 50 ซม. และ

อีกพอปลูกด้านแดงได้
เมื่อปลูกเสร็จแล้วให้
ดินที่ปากหลุมกลบแดง
เสมอกับดินผิวแปลง
ระวังอย่าปลูกโยนเสียง
ขอมแดง ไขมีดกรีดดู
พลาสติกออกโดยระวัง
ไม่มีหักดินในถุงแตก
รดน้ำพอดินในหลุมชุ่ม
และชุ่มดีแล้วจึงปลูก
เมื่อปลูกเสร็จแล้วรด
น้ำอีกครั้งหนึ่ง

เมื่อปลูกเสร็จ
ใช้ฟางข้าวคลุมแปลง
ปลูก ในระยะแรก ๆ
จะคลุมเฉพาะใกล้ ๆ
โคนต้นก่อนก็ได้ เมื่อ
ต้นแดงโตขึ้นก็ค่อย ๆ
คลุมดินขยายกว้างออก
ไปบนแปลงปลูก เพื่อ
ป้องกันวัชพืชและความ
ชุ่มชื้นในดิน ทำดิน
ให้โปร่ง รากแดงเจริญ
งอกงามได้ดีขึ้น อาจใช้
เส้นพลาสติกคลุมแปลง
ปลูกแดงแทนฟางข้าว
แต่ต้องใช้ดินหุ้บเพิ่มขึ้น
การปักค้ำและผูกราว

หลังจากปลูกกล้า
แดงเสร็จ ใช้ไม้รวกยาว
ประมาณ 1.50 เมตร ปักห่าง
โคนต้นแดงออกไปด้าน
ตรงกันข้ามร่องน้ำ หรือ
ด้านร่องน้ำก็ได้ ให้ห่าง
โคนต้น 5-10 ซม. ต้นละ



1 หลัก เพื่อผูกเงาแดง
ไม่ให้แดดไปเผาต้น ช่วง
ลดความเสียหายจากโรค
และแมลงได้มาก และใช้
ไม้รวกผูกขวางต้นหลัก
เป็นราวสูงจากผิวแปลง
50-70 ซม. เมื่อเลื่อนไม้
แขวนพวงพรางแดง ส่วน
เงาแดงไว้ (ชื่อผูกหลัก
เป็นปกติ ๆ ละ 2-3 ข้อ
การตัดแต่งแขนงและ
การไว้ผล

มีตามลุ่มคอกขี้
จะมีใบ 1 ใบ และแขนง
1 แขนง ใบยาวปลูกแดง
คือปลูกลงมาแขนงออก
ไม่มีข้อที่ห่างจากโคน
ใบที่เหลือเก็บไว้ประจําชื่อ
ข้อละ 1 ใบ คือมีข้อที่ 1
ถึงข้อที่ 11 ระหว่างข้อที่
12-16 เป็นข้อที่มีแขนง
ไว้เพื่อเลือกใช้เมื่อแดง
เพิ่มต้นละ 1 ผล เมื่อได้
เลือกผลแดงที่มีลักษณะดี
จากข้อใดข้อหนึ่งแล้ว
ได้แล้ว ก็โรยดินหรือใส่
แขนงของข้ออื่น ๆ ค่อยไป
จนเต็มข้อที่ 20 และต้อง
ดูแลใบใหญ่ก่อน เพราะ
ข้อที่ 25 แล้วให้ตัดออก
ทิ้งไป ในกรณีที่ไม่แดง
ไม่สมบูรณ์พอจะเลือกใบที่
โคนแขนงไว้ว่าอยู่ในข้อ
ข้อละ 1-2 ใบ จึงตัดออก
แขนงทิ้งก็ได้ ทุกครั้งที่มีการ
ตัดหรือเด็ดแขนงควร
ฉีดพ่นสารป้องกันกำจัด
เชื้อราด้วย

**การห่อผลและการ
แขวนผล**

เมื่อแดงโตจน
แก่ใกล้ ไร่กระดกแดง
ต้องห่อฟักแดงให้มืด
เพื่อป้องกันแมลงวันผลไม้
พัดแมลงวันทอง และผล
ที่โตขึ้นควรห่อฟักแดง
เล็กโดย คัดมาแขวนไว้กับ
ไม้รวกหรือไม้ค้ำ ป้องกัน
ข้าวเปลือกขาด โดยใส่ถุง
กระดาษห่อหุ้มพรางผล
สวมถุงพลาสติกใสไว้กับ
หลักหรือราวไม้รวก หรือ

จะใช้เชือกมัดแขนงไว้บน
ด้านบนต้นพรางข้าว
ก็ได้ การห่อผลแดงต้อง
ห่อถึง 2 ครั้ง คือเมื่อแดง
โตขึ้นควรห่อฟักแดงไว้
ด้วยแล้วผลสีแดงห่อใหม่
อีกครั้ง
การให้น้ำ - การใส่ปุ๋ย
ถ้าฝนไม่ตกให้สูบน้ำ
ใส่ในร่อง สัปดาห์ละ
2-3 ครั้ง หลังจากการใส่
ปุ๋ยครั้งสุดท้าย แล้วจะไม่
การให้น้ำอีก

ส่วนการใส่ปุ๋ยต่อ

ระยะระหว่าง ไม่ใช้ปุ๋ย
ใส่ปุ๋ย ไม่ทำให้ปุ๋ยตกข้าง
ตามใบหรือแดง และ
ไม่ใส่ปุ๋ยรดโคนต้น เพราะ
จะเป็นอันตรายต่อต้น
แดงได้ และถ้าไม่มีการ
ใส่ปุ๋ยรดพื้นก่อนปลูก
ควรปฏิบัติการใช้ปุ๋ยต่อไป
ดังนี้คือ ครั้งที่ 1 หลังปลูก
ลงแปลง 5-7 วัน ใส่ปุ๋ย
สูตร 20-0-0 จำนวน 3 กก.
ต่อไร่ น้ำ 100 ลิตร รด
ต้นแดงตามร่องน้ำไว้
แล้วแล้วด้วย ครั้งที่ 2
หลังใส่ปุ๋ยครั้งแรก 10-15
วัน ใส่ปุ๋ยสูตร 15-15-15
จำนวน 3 กิโลกรัม ต่อไร่
น้ำ 100 ลิตร รดต้นแดง
และใส่ปุ๋ยด้วยน้ำเปล่า
ครั้งที่ 3 หลังใส่ปุ๋ยครั้งที่
สอง 10-15 วัน สูบน้ำ
รดทั่วร่องน้ำไว้ก่อน
15-15-15 ละน้ำร่องน้ำ
ที่มัน 3 กก. ในอัตราปุ๋ย
1 กก. ต่อความยาวร่องน้ำ
20 เมตร หรือรดทั่ววัน
40 กก. ต่อ 1 ไร่ ครั้งที่ 4
หลังจากใส่ปุ๋ยครั้งที่สาม
20-25 วัน ให้ใส่ปุ๋ยสูตร
12-12-17 พุ๋ย 2 ไร่ต่อไร่

ในระหว่างใส่ปุ๋ยและ
วิธีการเดียวกันกับการใส่
ปุ๋ยครั้งที่สอง และ ครั้งที่ 5
เป็นการใส่ปุ๋ยครั้งสุดท้าย
หลังใส่ครั้งที่ 4 ได้ 10 วัน
หรือก่อนเก็บผลไม่น้อยกว่า
10-14 วัน ใส่ปุ๋ยสูตร
0-0-46 ผสมกับสูตร
46-0-0 ในอัตรา 3 กก.
เท่า ๆ กัน จำนวน 2 กก.
โรยลงในร่องน้ำเช่นเดียว
กับการใส่ปุ๋ยครั้งก่อน ๆ
หลังจากการใส่ปุ๋ยครั้งนี้แล้ว
จะไม่ให้น้ำอีก จะทำให้
แดงมีรสจัดขึ้น

การเก็บผล

ผลแดงจะแก่
เก็บได้นับมาจากปักจัญ
ค้า ๆ ได้แก่ อายุ ซึ่ง
แก่และพันธุ์จะมีอายุ
ไม่เท่ากัน เช่น พันธุ์
ชันเล็ด อายุ 80 วัน,
พันธุ์เจดิว อายุ 90 วัน
นับจากวันเพาะเมล็ด
แต่ถ้าอากาศร้อนจะ
เก็บได้เร็วขึ้น สัญญาณ
บอกเวลาก่อนเก็บคือ

มาดิง เมื่อปรากฏของ
ผลเขียวเปลี่ยนเป็นสีส้ม
เช่นหรือส้มขาว จุดด่าง
พันธุ์ ส่วนที่รอบ ๆ หัวที่
ติดกับผลจะมีรอยขาว
โดยรอบเป็นสีน้ำตาล
ให้เก็บทันที ก่อนถูก
แมลงวันทองเข้าวาง
ไข่แล้ว ถ้าให้ผลอ่อน
นอกจากนี้การ
ตัดสินผลต้องตัดหัวให้
ชิดตามหัวด้วย โดยให้
แดงแดงแค่ครึ่งยาว
3-4 ซม. แสงที่หัว
หลุดจะหัวหน้าจะไม่ได้
ราคา เพราะจัดเป็นแดง
ที่สกปรกเกินไป ผู้ค่าน
มักไม่ประสงค์หรือรับชาว
หารอยหัวหลุดเพื่อ
ป้องกันแมลงวันทอง
มาวางไข่

ข้อสังเกต การ
สุกของผลแดงนอกจาก
สายพันธุ์ยังเกี่ยวข้องกับ
ปัจจัยแวดล้อม เช่น
ในช่วงฤดูอากาศร้อน
แดงสุกเร็วขึ้น ฉะนั้น
ได้ปุ๋ยมีธาตุไนโตรเจน
สูงจะแก่ขึ้นและสุกช้า
ความหวานน้อยกว่าปกติ
ผิวแดงพันธุ์ที่มีลายก็จะ
ไม่ค่อยมีลายตามสาย
พันธุ์ แสงที่เป็นโรค
แดดช หรือริบมีน้ำหนัก
ก่อนเก็บผล 7-10 วัน
ส่วนเป็นแดงที่มีคุณภาพ
ดี ไม่หวาน และขาย
ไม่ได้ราคาทั้งสิ้น

หากเมื่อผลแดงต้น
ต้นฤดูมีข้อ 2-3 เดือน
ข้างหน้าหากินแถบลาอยู่
แล้วจะเห็นผลพันธุ์
เด่นทีเดียว