

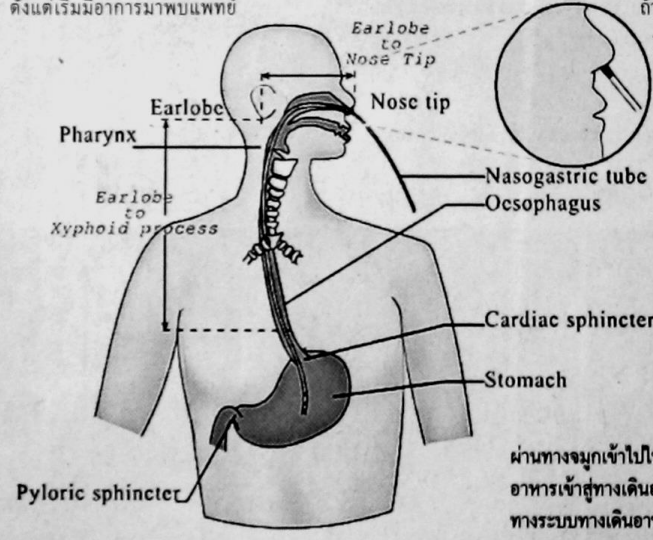
คม·สด·ลึก

ปีที่ 12 ฉบับที่ 4339 วันศุกร์ที่ 6 กันยายน พ.ศ. 2556 หน้า 21

ใส่ท่อให้อาหารในผู้ป่วยมะเร็ง

วันก่อนมีญาติผู้ป่วยมะเร็งมาปรึกษาเรื่องทีคนไข้มะเร็งลุกลามมากขึ้น กินอาหารได้น้อยลง จะพาไปโรงพยาบาลให้หมอใส่ท่อให้อาหารเลยดีหรือเปล่า หรือจะให้กินวิตามินหรืออาหารเสริมอะไรก่อนดีไม่รู้จะเอาขังใจดี

ก่อนอื่นต้องทำความเข้าใจตรงกันก่อนว่า การให้สารอาหารเป็นเรื่องสำคัญเรื่องหนึ่งไม่แพ้เรื่องวิธีการรักษา ผู้ป่วยโรคมะเร็งส่วนใหญ่มีอยู่ในสภาวะทุพโภชนาการหรือขาดอาหารไม่มากนักน้อย นับตั้งแต่เริ่มมีอาการมาพบแพทย์



ตั้งแต่ยังไม่ได้เริ่มต้นการรักษา ผู้ป่วยมะเร็งหลายอวัยวะไม่เฉพาะมะเร็งของระบบทางเดินอาหารมักมีอาการอาเจียน เมื่ออาหาร ทำให้กินอาหารไม่ได้มากเหมือนปกติ ก่อนที่จะให้การรักษาแพทย์ต้องประเมินระยะของโรคให้ชัดเจนก่อนว่าอยู่ในระยะใด จะให้การรักษาอย่างไร

ถ้าโรคยังอยู่ในระยะที่รักษาหายขาดได้และผู้ป่วยยังอยู่ในสภาวะโภชนาการบกพร่อง ก็จำเป็นต้องให้อาหารที่มีประโยชน์กับร่างกาย โดยทั่วไปถ้าทางเดินอาหารของผู้ป่วยยังปกติ ก็มักจะให้ผู้ป่วยรับประทานอาหารทางปากตามปกติ โดยอาจร่วมกับการให้วิตามินนม หรืออาหารเสริมอื่นๆ เพื่อให้ได้สารอาหารที่ครบถ้วน แต่ถึงกระนั้นก็ตามผู้ป่วยที่มีอาการเบื่ออาหารมากก็มักกินอาหารทางปากไม่ได้เต็มที่

ในบางรายอาจจำเป็นต้องใส่ท่อให้อาหารผ่านทางจมูกเข้าไปในกระเพาะอาหาร เพื่อให้อาหารปั่นหรือนมเสริมอาหารเข้าสู่ทางเดินอาหารได้โดยตรง บางรายที่ไม่สามารถให้อาหารทางระบบทางเดินอาหารได้ ก็อาจจะต้องให้สารอาหารทางหลอดเลือด



รู้ทันมะเร็ง
นพ.วีรวุฒิ อิมสารานุกุล



ดำซึ่งมีราคาแพงกว่า และอาจเกิดภาวะแทรกซ้อนเรื่องการติดเชื้อได้มากกว่า ซึ่งอาจจะรุนแรงถึงขั้นเสียชีวิตได้ อย่างไรก็ตาม การมีวุ้นแตรอกแก้ไขเรื่องสภาวะโภชนาการก็อาจทำให้โรคมะเร็งลุกลามมากขึ้น แต่การรีบเอาผู้ป่วยไปรักษาในขณะที่ยังอยู่ในสภาวะขาดอาหารก็อาจมีผลเสียตามมา เช่น แผลผ่าตัดแยกไม่ติดหรือรอยต่อที่เย็บไว้รั่ว เพราะฉะนั้นอยู่ที่ดุลยพินิจของแพทย์ผู้รักษาเป็นสำคัญ

เช่นเดียวกันในระหว่างที่ได้รับการรักษาและหลังการรักษาเสร็จสิ้นลง ไม่ว่าจะเป็นการผ่าตัด การให้ยาเคมีบำบัด การฉายแสง ผู้ป่วยยังจำเป็นต้องได้รับสารอาหารที่มีประโยชน์อย่างเพียงพอเพราะนอกจากการรักษาจะมีผลต่อส่วนของร่างกายที่เป็นมะเร็งแล้ว ยังสร้างความเสียหายให้กับเซลล์ปกติของร่างกายด้วยเช่นกัน จึงจำเป็นต้องให้ผู้ป่วยต้องกินอาหารให้ครบ 5 หมู่ ส่วนในรายที่โรคมะเร็งลุกลามไปมากแล้วอย่างที่เกริ่นไว้ตอนต้นนั้น การให้อาหารไม่ว่าจะเป็นทางสาย

ยางหรือการให้วิตามิน อาหารเสริมต่างๆ ยังเป็นข้อถกเถียงเป็นเหมือนดาบสองคม เพราะผู้ป่วยกลุ่มนั้นนอกจากจะไม่ได้รับการรักษาจำเพาะที่จะยับยั้งตัวโรคมะเร็งแล้ว

การให้อาหารอาจช่วยให้เซลล์มะเร็งอิมมูนิฟิกันเติบโตกันมากขึ้น แม้ว่าเซลล์ปกติก็ได้รับสารอาหารเหล่านั้นด้วยเช่นกัน การใส่ท่อให้อาหารนอกจากจะสร้างความรำคาญความทรมานให้กับผู้ป่วยแล้ว ยังอาจเกิดภาวะแทรกซ้อนตามมาด้วยเช่นกัน ส่วนพวกที่ชอบไปหาซื้อวิตามินหรืออาหารเสริมมกเกินเองก็เช่นกัน อาจมีผลเสียมากกว่าผลดี เพราะผลิตภัณฑ์เหล่านี้อาจทำปฏิกิริยากับยาที่ได้รับจากแพทย์ เพราะฉะนั้นควรปรึกษาแพทย์ก่อนเป็นดีที่สุด...เชื่อมผล