

# เดลินิวส์

ฉบับที่ 14,934 วันเสาร์ที่ 1 กันยายน พ.ศ. 2533

ราคา 5.00 บาท

DAILY NEWS

“พื้จากแมงกะพรุน  
และการปฐมพยาบาล”

โดย น.พ.สุรพงศ์ อัมพันวงษ์

ในปัจจุบันการพัฒนาที่ดินชายฝั่งทะเล  
อันกว้างขวางของประเทศไทยให้เป็นแหล่งท่องเที่ยว  
ที่มีเพิ่มมากขึ้น และกำลังเป็นที่นิยมกันอย่าง  
กว้างขวาง นักท่องเที่ยวทั้งจากต่างประเทศและ  
จากภายในประเทศก็นิยมที่จะเดินทางไปพักผ่อน  
ชายทะเลกันเป็นจำนวนมาก และส่วนใหญ่ก็  
อดเสียมิได้ที่จะลงเล่นน้ำทะเลเพื่อความสนุก  
สุขสำราญ หรือเพื่อจะเป็นการออกกำลังกายก็ตาม  
พิษภัยจากสัตว์ทะเลก็ย่อมเกิดขึ้นได้ไม่มากนัก

สัตว์ทะเลที่มักจะทำให้อุบัติความรำคาญ  
หรือเกิดพิษภัยต่อผิวหนังและร่างกายได้บ่อยครั้ง  
ก็คงจะเป็นสัตว์ในตระกูลของแมงกะพรุน คงจะ  
เป็นที่ทราบกันอยู่ว่าแมงกะพรุนบางชนิดไม่มีพิษ  
ไม่มีภัย และถ้ารู้จักเตรียมตัวด้วยกรรมวิธีที่  
ถูกต้อง ยังสามารถจะนำมาประกอบการเป็น  
อาหารได้อีกด้วย แต่แมงกะพรุนบางชนิดก็มีพิษ  
ทำให้เจ็บ ๆ คัน ๆ บางชนิดก็มีพิษร้ายที่ทำให้  
เจ็บปวดแสบร้อนและบวมพองขึ้นเฉพาะที่ และ  
บางประเภทยังสามารถส่งพิษให้มีผลต่อระบบ  
ต่าง ๆ ของร่างกายได้อีกด้วย และทุกวันนี้แพทย์  
ที่ประกอบการอยู่ตามโรงพยาบาลหรือสถาน  
พยาบาลที่ประกอบการอยู่ในแถบชายทะเลจะได้  
พบเห็นผู้ป่วยที่ได้รับพิษภัยจากแมงกะพรุนเพิ่ม  
มากขึ้น และส่วนใหญ่ผู้ป่วยที่ได้รับพิษภัยเหล่านี้จะ  
ได้รับการปฐมพยาบาลได้ไม่ถูกต้องมาแล้วทั้งสิ้น

แพทย์หญิงกุหลาบ จิตต์มิตรภาพ แพทย์  
สาขาวิชาโรคผิวหนัง ได้ให้ความรู้ตามหลัก

วิชาการเกี่ยวกับเรื่องนี้ไว้ดังนี้

แมงกะพรุนเป็นสัตว์ทะเลชนิดหนึ่ง ลักษณะ  
ตัวเหมือนกระเปาะ มีปากอยู่ที่ใต้ท้อง และมีหนวด  
ยื่นยาวออกมาจากลำตัว ลอยตัวอยู่ในน้ำ สีสัน  
ขนาด และความยาว  
ของหนวดแตกต่างกัน  
ตามแต่ชนิด ชนิดที่ตัว  
ใหญ่เรียกว่า แมงกะ-  
พรุนหนัง (Jelly fish)  
แบบที่มีสีแดงจัดหรือ  
เขียว และจุดขาวอยู่  
ตอนบนคือ แมงกะ-  
พรุนไฟ (portugese  
man of war) บาง  
ชนิดมีสีขาวใสหรือ  
เหลือง หนวดยาว ชาว-  
บ้านเรียกว่า สาโหร่ง  
เวลากลางวันลอย-  
อยู่เหนือน้ำ และสะ-

ท้อแสงเห็นเป็นสีรุ้ง พวกที่มีหนวดยืดยาวมาก ๆ  
อาจทำให้เข้าใจผิดคิดว่าเป็นสาหร่ายทะเลได้

แมงกะพรุน จัดเป็นสัตว์มีพิษประเภทหนึ่ง  
พิษของมันอยู่ที่หนวด (Tentacles) โดยหนวด

นี้จะมีเหล็กไน (Nematocyst) ฝังอยู่เป็นจำนวน  
มาก เหล็กไนนี้นั้นมีขนาดเล็ก มองด้วยตาเปล่าไม่เห็น  
ที่โคนเหล็กไนจะค่ออยู่กับค่อมน้ำพิษ เมื่อมีอะไร  
มากระทบกับหนวด หนวดจะปล่อยเหล็กไน  
ซึ่งมีน้ำพิษอยู่ออกไป เช่น ถ้าคนไปกระทบถูก

มันเข้า เหล็กไนก็จะถูกปล่อยออกมาฝังติดอยู่ที่  
ผิวหนัง และจะสำแดงอาการมากน้อย เร็วช้า  
แล้วแต่ชนิดของแมงกะพรุน บางครั้งหนวดของ  
แมงกะพรุนยาวมากจนทำให้คนไปถูกหนวดของ

มันโดยไม่ทันตัว หรืออาจจะไปถูกหนวดแมงกะพรุน  
ที่ขาดลอยตามน้ำมาเข้า หรือบางครั้งแมงกะพรุน  
อาจจะปล่อยสารพิษออกมาในน้ำทะเลรอบตัวมัน  
ทำให้เกิดปัญหาโดยไม่ถูกตัวหรือหนวดแมง-  
กะพรุนเลยก็ได้

เหล็กไนของแมงกะพรุนบางครั้งยังไม่ปล่อยพิษ  
ออกมาทันที แต่อาจทิ้งระยะเวลาสักระยะหนึ่ง หรือมีสิ่ง  
กระตุ้น เช่น น้ำจืด การถูกหรือเกาบริเวณนั้น พิษของ  
แมงกะพรุนจะทำให้เกิดอาการได้ ๕ ลักษณะคือ

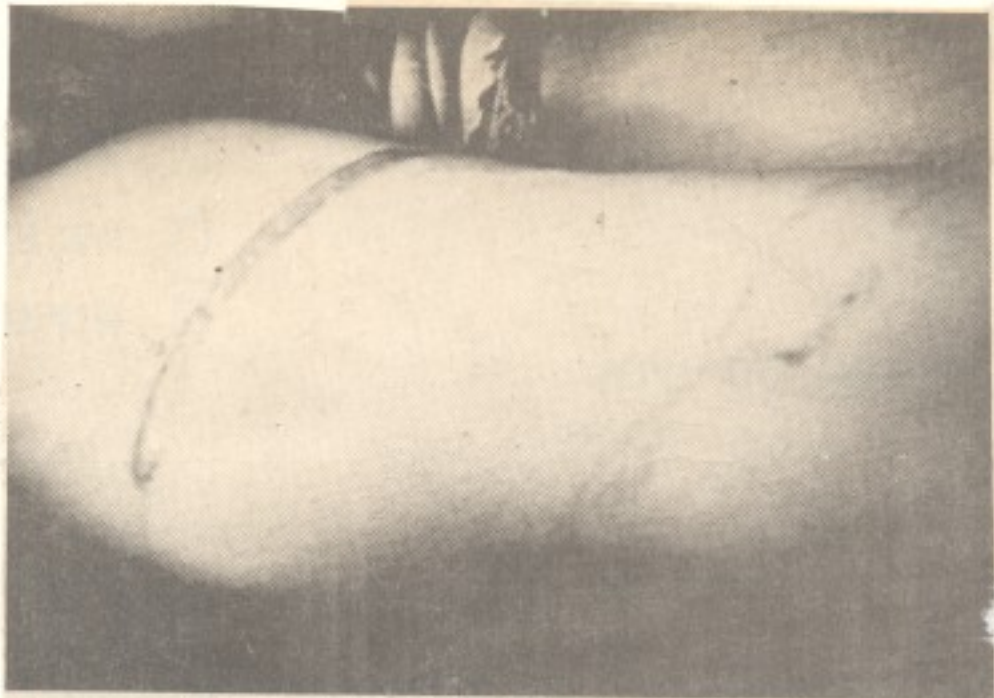
1. อาการเฉพาะที่ ได้แก่ อาการแพ้ที่ผิวหนัง เป็น  
คันคัน ปวดแสบปวดร้อน ถ้าถูกเหล็กไนฝังจำนวนมาก  
จะมีอาการเจ็บปวดเหมือนถูกผึ้งต่อย ผิวหนังจะแดงขึ้น  
บางครั้งเหมือนเป็นรอยไหม้ ต่อมาจะบวม หนาขึ้น  
และจะคัน ๆ มีเม็ดพองใส ๆ ขึ้น จากการมีน้ำขังใต้ผิวหนัง  
บริเวณนั้น ถ้าทิ้งไว้ต่อไปจะแตกออกเป็นแผล อาการดังกล่าว  
อาจเกิดขึ้นซ้ำอีกเป็นเวลานานหลายเดือนได้ จากเหล็กไน  
และน้ำพิษที่ยังฝังอยู่ในผิวหนัง ซึ่งก็จะเป็นสาเหตุให้  
แผลที่เกิดหายช้า สิวขึ้นได้ง่าย และเป็นแผลเป็นมากด้วย  
(ภาพที่ 1)

2. อาการทั่วร่างกาย พบจากแมงกะพรุนที่มีพิษ  
รุนแรง เช่น แมงกะพรุนไฟ จะมีอาการชาตามมือเท้า  
ก้นมือเหน็บตึงเป็นผลให้ปวดเมื่อยตามกล้ามเนื้อทั่วไป  
อาจเกิดอาการแน่นหน้าอก หายใจไม่ออก ปวดท้องถูกเสียด  
ปวดศีรษะ ไข้สูง คลื่นไส้อาเจียน อาการจะเป็นอยู่ 1-2 วัน  
บางรายที่มีอาการแพ้ทั่วร่างกายชนิดรุนแรงอาจเกิดอาการ  
ช็อก หายใจลำบาก เสมหะอุดตันทางเดินหายใจ ความดัน  
โลหิตตก หรือบางครั้งพิษอาจเป็นอันตรายต่อหัวใจโดยตรง  
หรือระบบประสาททำให้เป็นอัมพาต มีอาการถึงแก่ชีวิตได้

การปฐมพยาบาลและการป้องกันมิให้เกิดพิษรุนแรง  
เป็นการขจัดเหล็กไนและน้ำพิษเพื่อกำจัดหรือลด  
อาการและอันตรายให้เหลือน้อยที่สุด ทำได้ดังนี้

1. กำจัดเอาหนวดของแมงกะพรุน ถ้าหากคิดมากกับ  
ร่างกายออกให้หมดอย่างรวดเร็ว อย่าใช้มือเปล่าหยิบจับ  
เพราะจะได้รับพิษเพิ่มขึ้นอีก ใช้น้ำหรือสิ่งของแข็งกดออกไป
2. ใช้น้ำทะเลล้างหรือใช้ทรายโรยบริเวณที่ถูกพิษ  
ก่อนเปิดออก เพื่อลดพิษที่ยังมีค้างอยู่ ห้ามใช้น้ำจืดเพราะ  
จะกระตุ้นให้เหล็กไนปล่อยน้ำพิษ (ถ้าใช้น้ำทะเลอุ่นให้ร้อน  
จะดีมาก เพราะความร้อนทำลายพิษได้)
3. ไม่ควรดูหรือขยี้บริเวณที่ถูกไม่ว่าด้วยมือหรือฝ่า  
เท้า เพราะเป็นการกระตุ้นให้เหล็กไนปล่อยน้ำพิษ
4. ถ้างบริเวณที่ถูกด้วยแอลกอฮอล์ โคลโลญจน์ เหล้า  
หรือน้ำหอมชนิดที่มีส่วนผสมของแอลกอฮอล์ หรือใช้  
แอมโมเนียล้าง สารพวกนี้มีผลช่วยทำลายล้างพิษที่มีเหล็กไน
5. ทาด้วยยาคอร์ติโคสเตียรอยด์ หรือถ้ารุนแรง  
อาจให้กินยาประจักษ์อาการอักเสบ ขนาดยาที่ให้แล้วแต่ความ  
รุนแรง ซึ่งต้องอยู่ในความดูแลของแพทย์
6. ใช้น้ำผักบ่งทะเล (Klpomea-pes-coprae)

ซึ่งเป็นพืชไม้เลื้อยชนิดหนึ่งที่พบบริเวณชายหาดของประเทศ  
ไทยทุกแห่ง ในลักษณะกลม มีดอกสีม่วงเหมือนดอกผักบ่ง  
ชาวประมงได้ใช้ในและรักษาหรือเป็นยาแก้พิษของแมง-  
กะพรุนมานานแล้ว จากการศึกษาทางวิทยาศาสตร์โดยกรม



แผลเป็นจากพิษแมงกะพรุนบริเวณสันขาชนิดรุนแรง (รอยแผลด้านซ้ายของภาพ) เห็นเป็นรอยนูนใหญ่ และชนิดเล็กน้อย (รอยแผลจาง ๆ ด้านขวาของภาพ)

สกัดสารจากหูกุ้งทะเล ซึ่งทำสำเร็จเมื่อปี 2513 พบว่ามีทั้งฤทธิ์ด้านสีคลามีนอย่างอ่อน และมีฤทธิ์ด้านพิษของแมงกะพรุนด้วย

ฉะนั้น ถ้าสามารถหาหูกุ้งทะเลได้ในบริเวณนั้น ก็นำเอาจากใบและรากมาทาบริเวณที่ถูกพิษแมงกะพรุน จะพอช่วยคันพิษได้บ้าง แต่ต้องล้างทำความสะอาดให้ดี มิฉะนั้นอาจเกิดแผลติดเชื้อได้

หลังจากให้การปฐมพยาบาลดังกล่าวแล้ว ควรจะไปพบแพทย์เพื่อให้การดูแลรักษาต่อ จะได้ไม่เกิดข้อแทรกซ้อนหรือเกิดรอยที่สุก.

### นายแพทย์สุรพงศ์ อำพันวงษ์



รายการปัญหาชีวิตและสุขภาพ วันอาทิตย์ที่ 2 ก.ย.2533 ทางช่อง 9 อ.ส.ม.ท. "งด" รายการเสริมสุขภาพเพื่อชีวิต วันจันทร์ที่ 3 ก.ย.2533 ทางช่อง 5 เวลา 18.30 น. เสนอเรื่อง "เมื่อหมากัดจะทำอย่างไร" สำหรับรายการหมอประจำบ้าน วันอังคารที่ 4 ก.ย.2533 ทางช่อง 7 เวลา 18.30 น. เสนอเรื่อง "30 ปีของการตรวจหามะเร็งปากมดลูกของสมาคมแพทย์สตรี"