

เดลินิวส์

ฉบับที่ 24,299 วันเสาร์ที่ 23 เมษายน พ.ศ. 2559 หน้า 12

ทำความเข้าใจกับ 6 โรคใหม่ ที่แพร่วงในไทย



ในการประชุมคณะกรรมการโรคติดต่อแห่งชาติ ครั้งที่ 2/2559 เมื่อวันที่ 8 เม.ย. เห็นพ้องต้องกันว่าควรกำหนดชื่อ 6 โรคที่ต้องเฝ้าระวังเพิ่มเติม ตามที่องค์การอนามัยโลกประกาศให้มีการเฝ้าระวังการระบาดข้ามประเทศ คือ เชื้อไวรัสมาร์บวร์ก โรคติดเชื้อไวรัสเฮนตรา โรคติดเชื้อไวรัสนิปาห์ ไข้ลาซาซา ไข้เลือดออกโครเมียนคองโก และไข้เวสต์ไนล์

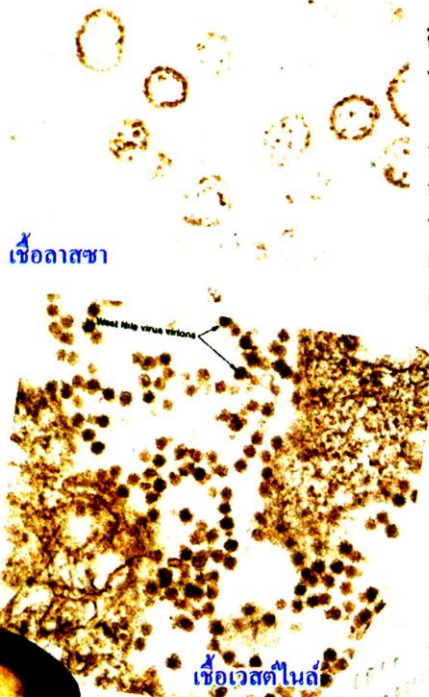
ซึ่งในรายละเอียดเรื่องนี้ นพ.อำนาจ กาจินะ อธิบดีกรมควบคุมโรค อธิบายให้ฟังว่า โรคติดเชื้อไวรัสมาร์บวร์ก นั้นผู้ป่วยจะมีอาการไข้สูงเฉียบพลัน อ่อนเพลีย ปวดกล้ามเนื้อ และปวดศีรษะมาก ตามมาด้วยอาการเจ็บคอ อาเจียน ท้องเสีย และมีผื่นนูนแดงตามตัว มีอาการเลือดออกง่ายซึ่งมักเกิดร่วมกับภาวะตับถูกทำลาย ไตวาย มีอาการทางระบบประสาทส่วนกลาง ซ็อก อวัยวะหลายระบบเสื่อมการทำงาน และอาจถึงขั้นเสียชีวิตได้



นพ.อำนาจ กาจินะ

โรคติดเชื้อไวรัสเฮนตรา เกิดจากม้า เป็นตัวพาหะนำโรค ซึ่งจะทำให้มีอาการไข้สูง ปวดศีรษะ เจ็บคอ วิงเวียน ซึม สับสน หรืออาการคล้ายไข้หวัดใหญ่ในระยะแรกมักพบอาการปอดอักเสบ ในรายที่มีอาการรุนแรงจะมีอาการระบบทางเดินหายใจล้มเหลว และอาจถึงขั้นเสียชีวิต

โรคติดเชื้อไวรัสนิปาห์ มีสุกรเป็นตัวพาหะนำโรค โดยอาการคล้ายเป็นหวัด มีไข้สูง ปวดเมื่อยกล้ามเนื้อ สมออักเสบ บางรายอาจมีอาการของระบบทางเดินหายใจร่วมด้วย หรืออาจมีอาการไข้ร่วมกับอาการทางระบบประสาท เช่น วิงเวียนศีรษะ เดินเซ ซึม สับสน หรือชัก มีอาการเคลื่อนไหวของ



ก็ต้องควบคุมหนู และสัตว์กักตายเป็นพิเศษ

โรคไข้เลือดออกโครเมียนคองโก อาการจะเริ่มอย่างเฉียบพลัน โดยมีไข้ ปวดกล้ามเนื้อ มึนงง ปวดคอร่วมกับคอแข็ง ปวดหลัง ปวดศีรษะ เจ็บตา ใบหน้าแดง และกลั้วแสง บางรายอาจพบอาการคลื่นไส้ อาเจียน และเจ็บคอในระยะแรก ซึ่งพบร่วมกับอาการท้องร่วงและปวดท้อง ต่อมาจะมีอาการผื่นแปรปรวน สับสน ก้าวร้าว จากนั้นจะมีอาการง่วง ซึมเศร้า หัวใจเต้นเร็ว ต่อมามีเหลืองโต มีเลือดออกได้ผิวหนังและเยื่อเมือกต่าง ๆ เช่น ปาก เพดานปาก ลำคอ และพบเลือดออกจากส่วนต่าง ๆ ของร่างกาย

เช่น กระเพาะอาหาร เลือดปนมากับปัสสาวะ มีเลือดกำเดา และเลือดออกจากเหงือก บางรายอาจพบอาการตับอักเสบ โรคไข้เวสต์

ไนล์ เกิดจากยุง Culex spp. เป็นพาหะ พบที่แคนาดา เวเนซุเอลา แอฟริกา ยุโรป ตะวันออกกลาง เอเชียตะวันตก และออสเตรเลีย ระยะฟักตัวของโรค 5-15 วัน ซึ่งกว่า 80% ไม่แสดงอาการ ส่วนที่แสดงอาการไม่รุนแรงพบว่าจะมีไข้ ปวดศีรษะ หนาวสั่น เหงื่อออก มีผื่นที่ผิวหนัง อ่อนเพลีย ต่อมามีเหลืองอีกเสบ ซึม ปวดข้อ และมีอาการคล้ายไข้หวัด หรือไข้หวัดใหญ่ บางรายมีอาการคลื่นไส้ อาเจียน และจะดีขึ้นภายใน 7 วัน

ส่วนรายที่อาการรุนแรง จะมีอาการทางสมองร่วมด้วย เช่น สมอ หรือเยื่อหุ้มสมองอักเสบ มีไข้สูง คอแข็ง ซึม ชัก และหมดสติ ปัจจุบันยังไม่มียาหรือวิธีการเฉพาะทำได้เพียงแต่ให้การรักษาตามอาการเท่านั้น

“ปัจจุบันยังไม่พบรายงานโรคทั้ง 6 โรคนี้ในประเทศไทย แต่ที่มีการประกาศเฝ้าระวังก็เป็นการยกระดับการควบคุมป้องกันโรค เพราะอย่างที่ทราบกันดีว่าปัจจุบันการเดินทางมีการเชื่อมต่อกันหมดทั่วโลก” นพ.อำนาจ กล่าวในตอนท้าย.

อภิวรสณ เสาวิยง : รายงาน

20% มีความบกพร่องของระบบประสาท โรคไข้ลาซาซา จะมีไข้ ปวดศีรษะ เจ็บคอ ไอ อาเจียน ท้องร่วง เจ็บหน้าอก และปวดบริเวณช่องท้อง อาการจะยังคงมีอยู่ตลอด หรืออาจจะใช้สูงเป็นระยะ มีอาการตาอักเสบ คออักเสบ เป็นหนอง 80% อาการไม่รุนแรง แต่ในรายที่มีอาการรุนแรงและมีเลือดออก ซ็อก หน้าบวม คอบวม จะมีปริมาณเกล็ดเลือดลดลง และการทำงานของเกล็ดเลือดผิดปกติ และกว่า 25% มีอาการหูหนวกจากพยาธิสภาพที่เส้นประสาทสมองคู่ที่ 8 โรคนี้พบการระบาดที่แอฟริกาตะวันตก โดยมีหนูเป็นพาหะ ระยะฟักตัว 6-21 วัน รักษาได้ด้วยยาไรบาวิรินภายใน 6 วันแรก การป้องกัน