

นิเทศน์ นิเทศนารักษ์ ปกเทศน์ ปกเทศนารักษ์

สยามรัฐ

ปีที่ 43 ฉบับที่ 14640 วันอาทิตย์ที่ 16 พฤษภาคม 2536

อุตสาหกรรมของเด็กเล่นไทย :
ต้องพบอุปสรรคทางการค้าในระยะยาว

ฝ่ายวิชาการ
ธนาคารนครธน

การผลิตของเด็กเล่นของไทยใน

อดีตเป็นเพียงอุตสาหกรรมในครัวเรือน ไม่ค่อยคำนึงถึงคุณภาพและรูปแบบของสินค้า เป็นการผลิตแบบง่าย ๆ ไม่ค่อยคำนึงถึงความปลอดภัยสำหรับเด็กมากนัก การผลิตในช่วงระยะเวลาดังกล่าวส่วนใหญ่มุ่งเน้นตลาดภายในประเทศ แต่อย่างไรก็ตาม ในปัจจุบันการผลิตของเด็กเล่นของไทยได้เปลี่ยนไปเมื่อรัฐบาลได้เข้ามามีบทบาทในการสนับสนุน และส่งเสริมอุตสาหกรรมนี้อย่างจริงจัง ในปี 2524 มีผลทำให้อุตสาหกรรมของเด็กเล่นพัฒนาทางด้านเทคโนโลยีการผลิต คุณภาพ การออกแบบ และการบรรจุหีบห่อต่าง ๆ ก้าวหน้าไปอย่างมาก อีกทั้งขนาดการผลิตของอุตสาหกรรมของเด็กเล่นไทยก็ได้เปลี่ยนจากอุตสาหกรรมในครัวเรือนมาเป็นอุตสาหกรรมขนาดกลาง และขนาดใหญ่ การผลิตมีการใช้เทคโนโลยีสมัยใหม่ มีการร่วมกับต่างประเทศ และส่วนหนึ่งได้มุ่งทางการส่งออกเป็นสำคัญ

การผลิต

ปัจจุบันมีผู้ผลิตที่ได้รับส่งเสริมการลงทุน 113 ราย มีทั้งที่เป็นกิจการของคนไทย ต่างชาติ และการลงทุนร่วมกัน รวมเงินลงทุน 5,000 ล้านบาท เป็นเงินทุนภายในประเทศ 900 ล้านบาท ที่เหลือเป็นเงินทุนจากต่างชาติ อุตสาหกรรมได้ขยายตัวเป็นอุตสาหกรรมขนาดใหญ่ ใช้เทคโนโลยีทันสมัยในการผลิตของเล่นคุณภาพสูง รวมทั้งการพัฒนาแบบให้ทันสมัย มีขีดความสามารถในการผลิตเกินหมื่นล้านบาท มาตรฐานสินค้าเทียบเท่าประเทศอื่น ๆ ในเอเชีย ยกเว้นญี่ปุ่น

ประเภทของเด็กเล่นที่ผลิต สามารถจำแนกได้เป็น 3 ประเภท คือ

1. ของเด็กเล่นพลาสติกและโลหะ เป็นของเล่นที่มีการผลิตและส่งออกมากที่สุด มีทั้งชนิดมีกลไกและไม่มีกลไก ส่วนใหญ่เป็นการผลิตภายใต้เงื่อนไข O.E.M. (Original Equipment Manufacturing) ซึ่งเป็นการผลิตโดยอาศัยเทคนิคการผลิตและแม่แบบจากต่างประเทศ ภายใต้เครื่องหมายการค้าของลูกค้านี่มีชื่อเสียง วัตถุดิบส่วนใหญ่ต้องนำเข้าจากต่างประเทศ ต้นทุนการผลิตประกอบด้วย เม็ดพลาสติกร้อยละ 30 ชิ้นส่วนโลหะร้อยละ 10 ค่าแรงร้อยละ 15 บรรจุหีบห่อร้อยละ 25 อื่น ๆ ร้อยละ 20

2. ของเล่นไม้ ส่วนใหญ่เป็นของเล่นที่มีลักษณะส่งเสริมการเรียนรู้และพัฒนาสติปัญญาของเด็กให้วัตถุติดในประเทศ คือ ไม้ยางพารา ร้อยละ 70 ต้นทุนการผลิตประกอบด้วย ค่าวัตถุดิบร้อยละ 35 ค่าแรงร้อยละ 30 อื่น ๆ ร้อยละ 35

3. ของเล่นผ้าและวัสดุอื่น ๆ ส่วนใหญ่ผลิตเป็นตุ๊กตารูปคนหรือสัตว์ ทำด้วยผ้าฝ้าย และผ้าใยสังเคราะห์ บรรจุด้วยนุ่นหรือโพลีเอสเตอร์ สำหรับตุ๊กตาวนสัตว์ และยางสังเคราะห์เริ่มได้รับความนิยมอย่างมากในตลาดต่างประเทศแต่ยังผลิตไม่มากนัก เนื่องจากต้องนำเข้าวัตถุดิบคุณภาพดีจากต่างประเทศต้นทุนการผลิตประกอบด้วย วัตถุดิบ

ร้อยละ 55 ค่าแรงร้อยละ 20 อื่น ๆ ร้อยละ 25

คุณภาพและมาตรฐานการผลิต

คณะกรรมการมาตรฐานผลิตภัณฑ์อุตสาหกรรม ได้กำหนดเกณฑ์ปริมาณ และวิธีการวิเคราะห์



ปริมาณตะกั่วในของเล่นพลาสติก เพื่อพัฒนาคุณภาพและมาตรฐานการผลิตของเล่นในประเทศ ดังนี้คือ

1. ของเล่นพลาสติกที่มีสีติดอยู่บนพื้นผิว ต้องไม่ใช่สีที่มีปริมาณของตะกั่วเกินกว่าร้อยละ 0.5 ของน้ำหนักสีที่ติดอยู่บนพื้นผิวพลาสติกนั้น

2. ของเล่นพลาสติกที่มีสีผสมอยู่ในเนื้อ ต้องไม่ใช่สีที่มีปริมาณของตะกั่วเกินกว่าร้อยละ

มูลค่าการส่งออกของ เด็กเล่นของไทยไปนาพตา

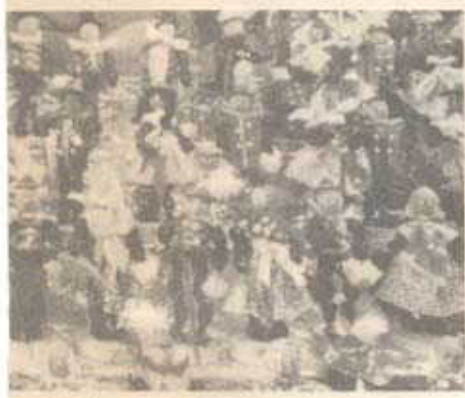
มูลค่า : ล้านบาท

ประเทศ	2531	2532	2533	2534	2535
สหรัฐอเมริกา	1,201 (49)	2,060 (49)	2,746 (46)	3,326 (43)	3,259 (37)
แคนาดา	46 (2)	78 (2)	95 (2)	177 (1)	175 (1)
เม็กซิโก	2 -	8 -	13 -	14 -	26 -
รวมนาพตา	1,249 (51)	2,146 (51)	2,854 (48)	3,467 (44)	3,460 (39)
รวม	2,429 (100)	4,217 (100)	5,965 (100)	7,800 (100)	8,765 (100)

ที่มา : กรมเศรษฐกิจการพาณิชย์

0.5 ของน้ำหนักต่อปริมาตรของถ่านหินนั้น

3. ของเล่นพลาสติกที่มีสีผสมอยู่ในเนื้อ และนำมาแต่งสีที่พื้นผิว จะมีปริมาณตะกั่วไม่เกินเกณฑ์ที่กำหนดอย่างหนึ่งอย่างใด



การส่งออก

การส่งออกของเด็กเล่นจากประเทศไทย ส่วนใหญ่เป็นสินค้าที่มีคุณภาพสูง มูลค่าส่งออก ของตัวเพิ่มขึ้นอย่างรวดเร็วจาก 2,429 ล้านดอลลาร์ ในปี 2531 เป็น 8,765 ล้านดอลลาร์ ในปี 2535 เพิ่มขึ้น เกือบ 4 เท่าตัว และในปี 2536 คาดว่าไทยจะ สามารถส่งออกของเด็กเล่นเพิ่มจากปี 2535 ประมาณ ร้อยละ 13 คิดเป็นมูลค่าประมาณ 9,900 ล้านดอลลาร์

สำหรับตลาดส่งออกของเด็กเล่นของไทยที่สำคัญ คือ สหรัฐอเมริกา ซึ่งเป็นตลาดใหญ่ที่สุด รองลงมาคือ ประเทศในกลุ่มประชาคมยุโรป (EC) และ ญี่ปุ่น

แนวโน้มการส่งออก

การส่งออกมีอัตราการขยายตัวลงเมื่อเทียบกับอัตราการขยายตัวในปีก่อน เนื่องจากตลาดหลักของไทยคือ สหรัฐอเมริกา และประชาคมยุโรป เริ่มงวดไฟหรือมาตรฐานและความปลอดภัยของเด็กเล่น อย่างไรก็ตาม ตลาดใหม่จะขยายตัวรองรับของเล่นได้มากขึ้น โดยเฉพาะตลาดญี่ปุ่น สหพันธินเวียตริตเซอร์แลนด์ ออสเตรเลีย ปารากวัย ตะวันออกกลาง และอาเซียน

ปัญหาและอุปสรรค

1. ต้องนำเข้าวัตถุดิบจากต่างประเทศ เช่น เม็ดพลาสติก มอเตอร์ สปริง เกียร์ เป็นต้น เนื่องจากคุณภาพวัตถุดิบในประเทศไทยไม่ได้มาตรฐาน
2. การผลิตสินค้าตามเงื่อนไข O.E.M. (Original Equipment Manufacturing) หรือการผลิตภายใต้เครื่องหมายการค้าของผู้อื่นทำให้ได้ผลตอบแทนต่ำ ทั้งยังไม่เอื้อต่อการพัฒนาผลิตภัณฑ์และฝีมือของคนเอง
3. เนื่องจากอุตสาหกรรมของเด็กเล่นไทยเป็นสินค้าชนิดหนึ่งที่ได้รับ GSP จากสหรัฐ อีกทั้งสหรัฐ และประชาคมยุโรปเป็นตลาดส่งออกที่ใหญ่ เมื่อมีการรวมกลุ่มนาฟตาขึ้นในระยะยาว อุตสาหกรรมของเด็กเล่นไทยอาจถูกกีดกันทางการค้าด้วยมาตรฐานการต่าง ๆ ได้แก่ กฎหมายการค้า มาตรา 301 Commercial Policy Instrument เป็นต้น ซึ่งจะส่งผลให้ความได้เปรียบของไทยลดลง ทั้ง ๆ ที่โดยแนวโน้มแล้วอุตสาหกรรมของเด็กเล่น

ของไทยยังมีโอกาสขยายการส่งออกสู่ตลาดนี้ได้อีกมาก

4. คู่แข่งรายสำคัญโดยเฉพาะฮ่องกง ย้ายฐานการผลิตไปประเทศจีนมากขึ้น ทำให้ได้เปรียบไทยในด้านต้นทุนและค่าที่ดิน

ผลกระทบจากข้อตกลงเขตการค้าเสรีอเมริกาเหนือต่ออุตสาหกรรมของเด็กเล่นของไทย

เขตการค้าเสรีอเมริกาเหนือนับเป็นตลาดส่งออกของเด็กเล่นที่สำคัญของไทยตลาดหนึ่ง โดยในปี 2535 ไทยส่งออกไปยังกลุ่มประเทศนี้มูลค่า 3,460 ล้านดอลลาร์ หรือคิดเป็นสัดส่วนร้อยละ 39 ของการส่งออกของเด็กเล่นรวมของไทย โดยส่งออกไปยังสหรัฐ แคนาดา และเม็กซิโก คิดเป็นมูลค่า 3,259,175 และ 26 ล้านดอลลาร์ ตามลำดับ ซึ่งในระยะแรกของการจัดตั้งเขตการค้าเสรีอเมริกาเหนือจะส่งผลกระทบต่อ การส่งออกของเด็กเล่นไทยไม่มากนัก เนื่องจากการผลิตของไทยมีมาตรฐานเพียงพอที่จะแข่งขันได้ และเม็กซิโกซึ่งเป็นคู่แข่งทางการค้าของไทยยังไม่มีความไม่พร้อมในหลายด้าน เช่น โครงสร้างสิ่งอำนวยความสะดวกยังขาดมือ การขาดคอนบุงการที่มีประสิทธิภาพ ก่อปรกับเม็กซิโกยังไม่สามารถปรับตัวในการผลิตสินค้าได้ทัน แต่ในระยะยาวหากประเทศคู่แข่งได้ก้าวฐานการผลิตเข้าไปในเม็กซิโก และมีการพัฒนาการผลิตสินค้าประเภทนี้ จะส่งผลต่อการส่งออกของเด็กเล่นไทย เนื่องจากความได้เปรียบในด้านภาษีศุลกากร ต้นทุนการผลิตและค่าขนส่งที่ต่ำ

**ฝ่ายวิชาการ
ธนาคารนครธน**

มูลค่าการส่งออกของ เด็ก เล่นของไทยแยกรายประ เภท

มูลค่า : ล้านบาท

ประเภท	2531	2532	2533	2534	2535
ชนิดมีล้อ เลื่อน	43 -	64 (49)	75 (17)	112 (49)	110 (-2)
ตุ๊กตา	371 -	473 (27)	728 (54)	1,089 (50)	1,109 (2)
ชนิดอื่น ๆ	2,015 -	3,680 (83)	5,162 (40)	6,599 (28)	7,546 (14)
รวม	2,429 -	4,217 (74)	5,965 (41)	7,800 (31)	8,765 (18)

ที่มา : กรมเศรษฐกิจการพาณิชย์

หมายเหตุ : ตัวเลขในวงเล็บ หมายถึง อัตราเปลี่ยนแปลง (ร้อยละ) เมื่อเทียบกับปีก่อนหน้า