

ก 2767

นิคมคณะ นิคมสารคดี ปศุคณะ ปศุสารคดี

สยามรัฐ

ปีที่ ๔๘ ฉบับที่ ๑๖๒๑๘

วันอาทิตย์ที่ ๒๑ กันยายน พุทธศักราช ๒๕๕๐

ถ้า

'แอล นีโน'

คือพระราชทาน

ภาพ

ใน ขณะที่ประชาชนชาวไทยยุคจำนองประเทศภายใต้การนำของ “นายทงจิว” ไปสู่อุ้งมือของไอเอ็มเอฟกำลังหวาดผวากับอิทธิพลของ “ราหู” ตามความเชื่อจากตำราโหราศาสตร์ และนิยายปรัมปรามาแต่โบราณ ที่เผยแพร่โดยสตรีหมายเลข 1 ของชาติไทยจัดพิธีการอันยิ่งใหญ่เพื่อบรรเทาโชคเคราะห์อยู่นั้น

ทั่วโลกก็กำลังจับตามองปรากฏการณ์ทางธรรมชาติ อย่างหนึ่งที่จะแผ่อิทธิพลชั่วร้ายเห็นเป็นรูปธรรมชัดเจนกว่าราหูอมจันทร์ โดยมนุษย์สามารถสัมผัสเป็นวิทยาศาสตร์ และบางประเทศได้ไหวตัวเตรียมป้องกันประชาชนของเขาต่อปรากฏการณ์ ที่เรียกว่า “เอล นิโน” กันแล้วด้วย

อะไรคือ เอล นิโน ?

ปรากฏการณ์ เอล นิโน (El Nino) คือการไหลตามธรรมชาติของกระแสความร้อนบริเวณเส้นศูนย์สูตร จากมหาสมุทรแปซิฟิกตะวันตก ไปทางตะวันออก เข้าไปแทนที่กระแสน้ำเย็น จากนั้นอากาศบริเวณนั้นจะเกิดการผันผวนไปจากปกติ เช่นตามบริเวณชายฝั่งตะวันตกเฉียงเหนือของทวีปอเมริกาใต้ (แถบประเทศเปรูเอกวาดอร์ และชิลีตอนเหนือ) ซึ่งปกติจะมีกระแสน้ำเย็น

ผลจากการเปลี่ยนแปลง ได้แก่ น้ำทะเลจะมีอุณหภูมิสูงขึ้น เกิดการผันแปรของระบบอากาศทำให้ลมฟ้าอากาศแปรปรวนเช่น ทำให้มีฝนตกมากกว่าปกติ น้ำท่วมมากกว่าปกติ ฝนแล้งกว่าปกติ มีพายุ เกิดขึ้นมาก หรือ น้อยกว่าปกติ ทำให้ลมมรสุมมาเร็วกว่าที่ควร หรือ ช้ากว่าที่ควรจะเป็น เกิดแห้งแล้งอย่างไม่เคยปรากฏมาก่อน หน้าหนาวก็จะหนาวกว่าปกติ หน้าร้อนก็จะร้อนกว่าปกติ มีแต่ความแห้งแล้ง เพาะปลูกไม่ได้ผล สัตว์เลี้ยงล้มตาย กระแสน้ำอุ่นที่ผุดปกติออก ชายฝั่งก่อความเสียหายต่อการประมง และระบบนิเวศวิทยาทางชายฝั่งทะเล สัตว์น้ำล้มตายและอพยพไปที่อื่นกระทบต่อชาวประมงเพราะน้อยลงอย่างไม่เคยเป็นมาก่อน

อย่างนี้เป็นต้น สถานการณ์อย่างนี้ยิ่งกว่า ราหูเข้าพระเสาร์แทรกมากนัก และนี่คือ อิทธิฤทธิ์ของ เอล นิโน ซึ่งมักจะเกิดขึ้นในมหาสมุทรแปซิฟิกเขตร้อนทุก ๆ 2-7 ปี

นอกจากนี้ความผิดปกติในระบบหมุนเวียนของบรรยากาศดังกล่าว ยังได้แผ่กว้างไกลออกไปถึงบริเวณนอกเขตร้อน (นอกเส้นศูนย์สูตร) ทำให้เกิดฤดูที่ผิดปกติ ที่ผ่านมาได้ทำลายระบบนิเวศวิทยา ทางทะเลตามชายฝั่งตะวันตกของอเมริกาใต้และในอเมริกาเหนือด้วย, เกิดฤดูหนาวที่หนาวน้อยในบริเวณตะวันตกเฉียงเหนือของอเมริกาเหนือและการลดจำนวนการก่อตัวของพายุเฮอริเคนในมหาสมุทรแอตแลนติกเหนือ เป็นต้น

เอล นิโน ชื่อนี้มีที่มา

เมื่อร้อยกว่าปีก่อนโน้น ชาวประมงแห่งประเทศเปรู ที่เฝ้ามองปรากฏการณ์สำคัญนี้มานานปี สรุปได้ว่ามันจะเกิดขึ้นในระยะเวลาใกล้ๆ กับเทศกาลคริสต์มาส จึงได้ตั้งชื่อมันว่า เอล นิโน แปลว่า กุมาร หรือบุตรของพระคริสต์ ซึ่งปรากฏการณ์นี้จะทำให้น้ำทะเลอุ่นขึ้นในช่วงคริสต์มาส ทุกครั้งที่มันมาเยี่ยมเยียน

เอล นิโน ยังมีอีกชื่อหนึ่งว่า เอนโซ (ENSO) เป็นคำรวมของเอล นิโน และความผันแปรของระบบอากาศในซีกโลกใต้ (El Nino /Southern Oscillation) ที่มีความเชื่อมโยงสัมพันธ์กัน โดยเอลนิโนเกิดในส่วนของมหาสมุทรและความผันแปรของ



ปรากฏการณ์นี้พบได้ 23 ครั้ง ครั้งที่รุนแรง
 ทำความเสียหายหนัก ก็คือปี 1957-1958,
 1965-66, 1972-73, 1982-83, 1986-87
 และ 1991-92

โดยเฉพาะปี 1982-83 เอล นินโญ อา
 ละวาดรุนแรงที่สุดต้องสูญเสียชีวิตคนไปกว่า
 2,000 คน และเสียหายกว่า 13,000 ล้าน
 ดอลลาร์สหรัฐ ประเทศที่รับไปเต็มๆ ใน
 ครั้งนั้นคือเปรูโดยเกิดฝนตกหนักและน้ำ
 ท่วมในภาคเหนือขณะที่ภาคใต้กลับแห้ง
 แล้งจัด และเกิดขึ้นในเวลาพร้อมกันก่อ
 ความเสียหายให้แก่เปรูมากมายรวมทั้ง
 กระแสน้ำอุ่นที่สูงขึ้นผิดปกติได้ก่อความ
 เสียหายแก่ธุรกิจการประมง การจับปลา

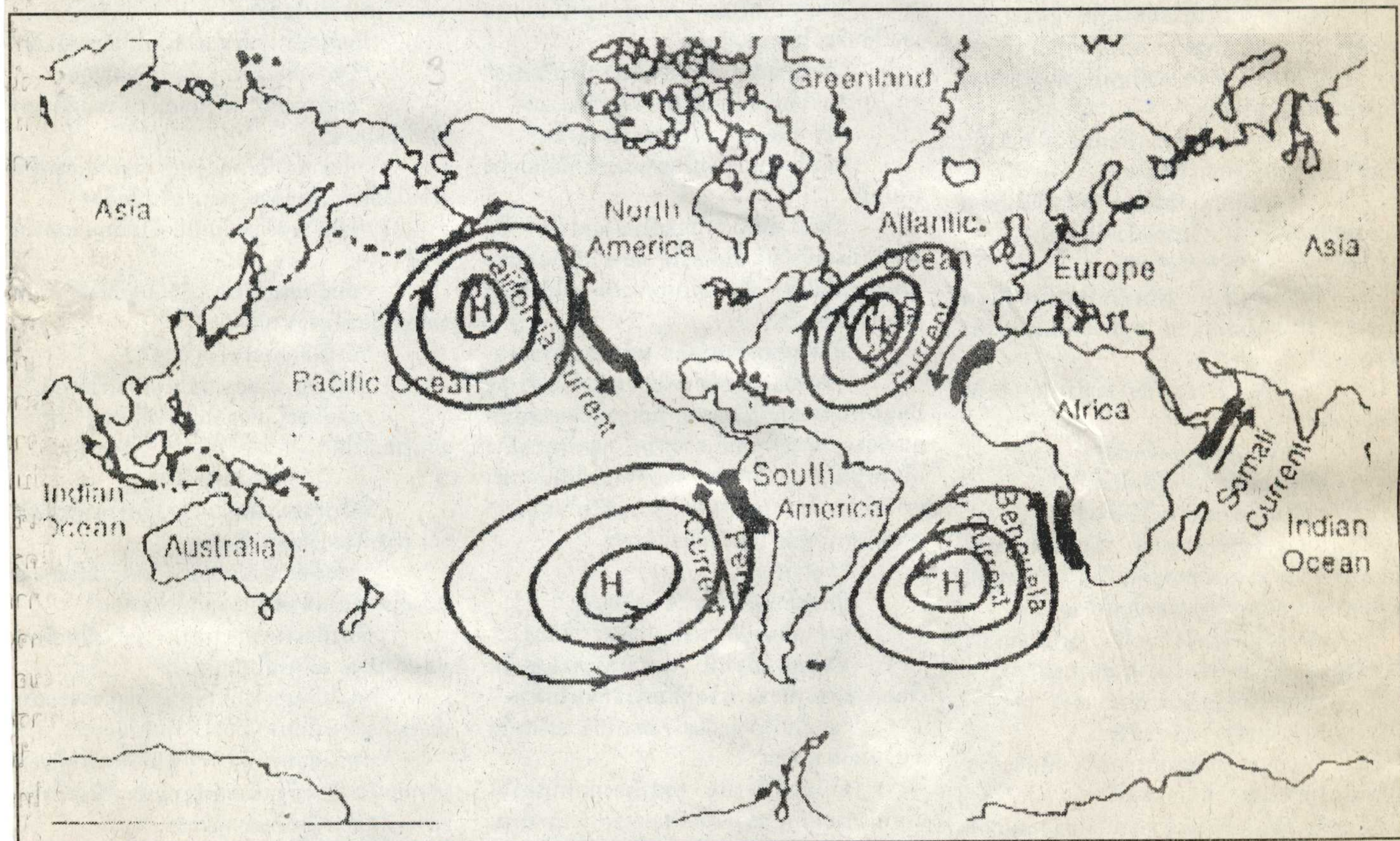
แอนโชวีซึ่งทำรายได้หลักให้ประเทศเปรูลดลงกว่า 90 เปอร์เซ็นต์
ฤทธิ์ของเอลนินโญเมื่อปี 1991-1992 ได้ทำให้ทวีปแอฟ
ริกาตอนใต้ประสบภาวะแห้งแล้งร้ายแรงที่สุดในรอบศตวรรษ
 พืชผลเสียหายย่อยยับ ข้าวโพดเกือบเกี่ยวไม่ได้ผล ในเอเชีย
 เพื่อนบ้านเราอย่างฟิลิปปินส์ก็เคยโดนฤทธิ์เจ้าเอลนีเกิดความ
 เสียหายต่อการเกษตรกรรม กว่า 4.1 พันล้านเปโซ หรือราวๆ
 130 ล้านดอลลาร์สหรัฐ

**ปีนี้และปีหน้า ร้ายแรงสุด
 ในรอบ 150 ปี**

เร็วๆ นี้เจ้า เอล นินโญ กำลังจะแผลงฤทธิ์เอาภัยกับฟิลิปปินส์
 โดยเริ่มจากภาวะแห้งแล้งอันยาวนาน กรมอุตุนิยมวิทยาของ
 ฟิลิปปินส์พยากรณ์ว่าฝนจะตกน้อยลงทำให้ประธานาธิบดี
 ฟิลิปปินส์ ต้องสั่งนำเข้าข้าวโพดกว่าสามแสนตันและเนื้อวัว

บรรยากาศในซีกโลกใต้เป็นปรากฏการณ์ที่เกิดในส่วนของ
 บรรยากาศจึงเรียกรวมกันว่า เอนไซ แต่ก็นิยมเรียกกันว่า เอล
 นินโญ มากกว่า

นักวิทยาศาสตร์ได้บันทึกไว้ว่า พบปรากฏการณ์ที่เรียกว่า
 เอล นินโญ เมื่อปี 1900 ร้อยกว่าปีมาแล้ว จากนั้นมาเคยเกิด

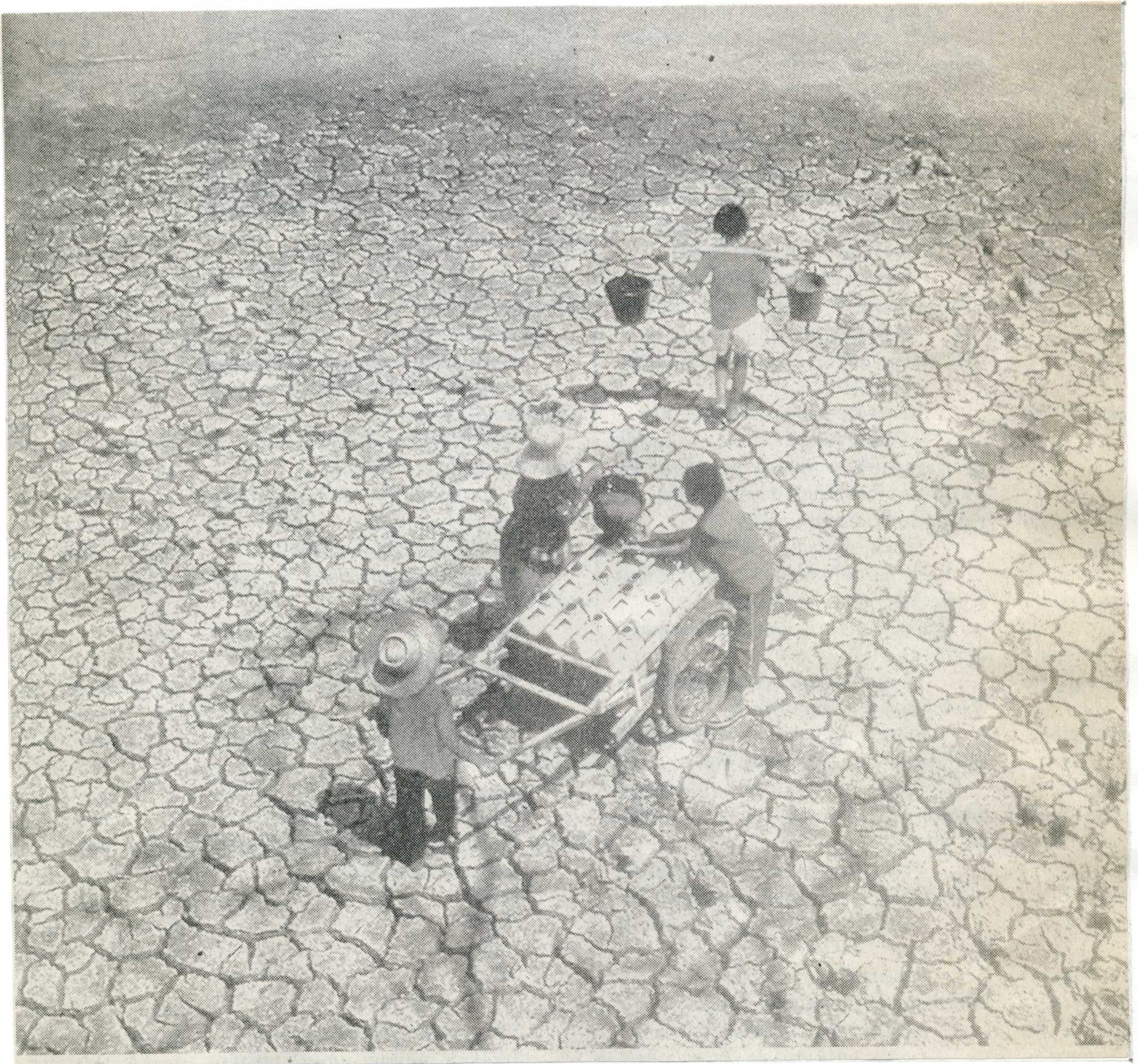


บริเวณชายฝั่งที่มีกระแสน้ำเย็นพัดผ่านซึ่งทั่วโลกจะมีอยู่ 5 แห่งใหญ่ๆ คือชายฝั่งรัฐแคลิฟอร์เนีย (ด้านตะวันตกของสหรัฐ) ชายฝั่งประเทศ
 เปรู (ด้านตะวันตกเฉียงเหนือของทวีปอเมริกาใต้) ชายฝั่งประเทศนามิเบีย (ด้านตะวันตกเฉียงใต้ของทวีปแอฟริกา) ชายฝั่งประเทศโมริตาเนีย
 (ด้านตะวันตกเฉียงเหนือของแอฟริกา) และชายฝั่งประเทศโซมาเลีย (ด้านตะวันออกของแอฟริกา) ที่จะเกิดปรากฏการณ์ เอลนินโญ

เข้ามาตุนไว้ เพราะปกติช่วงนี้ฟิลิปปินส์จะมีพายุเข้าเฉลี่ยเดือนละ 3 ลูก แต่ปีนี้ตั้งแต่เดือนเมษายนถึงมิถุนายนมีพายุโซนร้อนเข้ามาเพียง 3 ลูกเท่านั้น จึงผิดปกติเพราะฤทธิ์เจ้า เอล นีโน แนนอน ที่นิวซีแลนด์ คาดการณ์ว่าการแปรปรวนของดินฟ้าอากาศ จาก เอล นีโน จะก่อให้เกิดความเสียหายต่อการเพาะปลูก ทั้ง ไม้ดอก ไม้ผลและปศุสัตว์ อาจสูงถึง 130 ล้านดอลลาร์สหรัฐ ในปีนี้

สหรัฐอเมริกา ก็หวังกันว่าเอลนีโนซึ่งกำลังก่อตัวอยู่ในแปซิฟิกจะก่อให้เกิดความพินาศใหญ่หลวงต่อฝูงปลาแซลมอน และปลาอื่นๆ ตลอดแถบทะเลด้านตะวันตกรวมทั้งกลัวกันว่าความเสียหายที่จะเกิดไม่เพียงแต่ในทางฝั่งตะวันตกเท่านั้น ยังจะลุกลามไปถึงภาคตะวันตกเฉียงใต้และภาคใต้ ที่คาดว่าจะหนาวเย็นยิ่งขึ้น และฝนจะตกหนักในหน้าหนาว

ขณะเดียวกันในปีนี้ สำนักข่าวเอพีก็รายงาน ว่า นักวิทยาศาสตร์ ขององค์การบริหารการบินและอวกาศสหรัฐหรือนาซา ที่ได้ติดตามเอล นีโน โดยใช้ดาวเทียม พบว่า มวลของน้ำอุ่นขนาดมหึมาซึ่งอยู่นอกชายฝั่งมหาสมุทรแปซิฟิกในทวีปอเมริกาใต้ ได้เพิ่มขนาดขึ้น จนใหญ่กว่าประเทศสหรัฐอเมริกาถึง 1.5 เท่าแล้ว และคาดว่าทางตะวันตกเฉียงใต้ของสหรัฐจะถูก



โหมกระหน่ำจากพายุที่พัดจากฮาวาย ผ่านมหาสมุทรแปซิฟิก ในช่วงฤดูหนาวที่กำลังจะมาถึงนี้ ด้วยฤทธิ์ของ เอล นีโน เอล นีโน ในครั้งนี้น่ากลัวยิ่งนัก ผู้เชี่ยวชาญเกี่ยวกับภูมิอากาศทั่วโลกต่างคาดการณ์ตรงกันว่า ปี 1997-98 จะเป็นปีที่เกิด เอล นีโน ครั้งเลวร้ายที่สุดในรอบ 150 ปี และคาดจะเกิดความเสียหายต่อชีวิตและทรัพย์สินรุนแรงยิ่งกว่าที่เคยเกิดในปี 1982-83 มาแล้ว การพยากรณ์เช่นนี้ประเทศที่เคยประสบและรู้ถึงพิษภัยเอลนีโนต่างขวัญผวาว่าจะต้องประสบ กับภัยพิบัติอันโหดร้ายอีกแล้ว

เอล นีโน กระทบเมืองไทยหรือไม่

ขณะที่เพื่อนบ้านของเราต่างเตรียมพร้อมรับมือกับ เอลนีโน แต่ ในไทยดูเหมือนเรื่องนี้จะยังเงียบงันอยู่คนส่วนใหญ่ยังคงไม่ค่อยรู้ เพราะเป็นช่วงของสถานการณ์ทางเศรษฐกิจของบ้านเมืองกำลังย่ำแย่ คนไม่มีจะกิน ลูกจ้างส่วนมากตกงานกันเป็นทิวแถวอย่างนี้ คนจึงต่างหันไปห่วงปัญหาเฉพาะหน้ากันมากกว่า

จะมีใครคิดบ้างว่าที่ผ่านๆ มา ทำไมอากาศมันแปรปรวนนัก รวมถึงทำไมปีนี้ฝนทางภาคใต้จึงได้ตกเร็วและมากเหลือเกินเมื่อเทียบกับทุกปีในช่วงเดียวกัน เพียงเดือนสิงหาคมเท่านั้น

น้ำก็ท่วมชุมพรและอีกหลายจังหวัดได้รับความเสียหายหนักทั้งๆ ก็ไม่มีพายุเข้ามากระทบโดยตรง นอกจาก "ซีตา" ที่เคลื่อนตัวผ่านเข้ามาแล้วก็เพียงแต่เฉียดผ่านไปเท่านั้นไม่น่าจะเกิดฝนตกหนักมากมายอย่างนี้

คุณปฏิพัทธ์ พัทธวิวัฒน์ศิริ รองอธิบดีกรมอุตุนิยมวิทยา กระทรวงคมนาคมได้ชี้ให้เห็นว่า จุดนี้น่าคิดเหมือนกันว่า อุทกภัยและภัยพิบัติร้ายแรงต่างๆ ที่เคยเกิดขึ้นในประเทศไทย อาจจะเป็นผลมาจาก เอล นีโน ก็เป็นได้ โดยที่เราไม่รู้

รองอธิบดีกรมอุตุนิยมวิทยาว่าขณะนี้ กรมอุตุนิยมวิทยา กำลังศึกษาเรื่อง เอล นีโน โดยใช้ข้อมูลจากต่างประเทศมาวิเคราะห์กับเหตุการณ์ที่เกิดขึ้นในเมืองไทย และได้บอกจุดที่น่าสังเกตเกี่ยวกับเอล นีโนว่าเมื่อเร็วๆ นี้เอง อินโดนีเซีย มาเลเซีย ฟิลิปปินส์เกิดแห้งแล้งไทยเราก็เช่นกันปริมาณน้ำฝนน้อยกว่าปกติในทุกภาค, เดือนสิงหาคมน้ำก็ท่วมใหญ่ทางใต้ซึ่งผิดจากปกติเมื่อเทียบกับทุกปี

ล่าสุดมีข้อมูลจากประเทศญี่ปุ่น เขาสำรวจอุณหภูมิและระดับน้ำทะเลที่นั่นพบว่าในเดือนสิงหาคมที่ผ่านมาอุณหภูมิ น้ำทะเลสูงขึ้น วัดค่าเฉลี่ยได้ 27.7 องศาเซลเซียส สูงกว่าค่าปกติถึงกว่า 3 องศา และเขากำลังดูอยู่ว่าจะขึ้นสูงกว่าปี 26 (ซึ่งเป็นปีที่เกิดเอล นีโน ครั้งร้ายแรงสุด) ที่ขึ้นสูงถึง 28 องศาเซลเซียสหรือไม่

ที่น่าสังเกตจากประสบการณ์เชิงวิทยาศาสตร์ พบว่าพายุ ใต้ฝุ่น ดีเปรสชัน พายุโซนร้อน ในปีนี้ซึ่งปกติจะเกิดในมหาสมุทรแปซิฟิกแล้วจะเคลื่อนมาทางส่วนบน มุ่งไปทางตะวันตกหรือทางเหนือเพื่อเข้าทางฟิลิปปินส์และจีนตอนใต้แต่ปีนี้กลับเข้าฟิลิปปินส์น้อยมากทำให้เกิดภาวะแห้งแล้งหนัก

พายุกลับเคลื่อนไปเข้าทางใต้หวัน จีน ญี่ปุ่น ซึ่งเป็นเรื่องที่น่าแปลกแทนที่ช่วงนี้มันน่าจะมาทางตะวันตกและลงทะเลจีนใต้มากกว่า ใต้หวันปีนี้มีพายุเข้าไปแล้ว 2 ลูก เสียหายกันไปเยอะทีเดียว เป็นคำบอกเล่าของคุณปฏิพัทธ์

รองอธิบดีกรมอุตุนิยมวิทยาให้ข้อสังเกตว่าสิ่งต่างๆ เหล่านี้ เป็นลักษณะหนึ่งที่กำลังศึกษาวิจัยกันว่ามันเกี่ยวข้องกับเอลนีโน

หรือไม่ รวมทั้งเหตุการณ์ภัยพิบัติต่างๆ ที่เคยเกิดขึ้นมาก่อนใน ประเทศไทย ซึ่งจากการเทียบเคียงกับปีที่เกิดเอล นีโน เช่น ปี 1982-83 ช่วง เอล นีโน อาละวาดครั้งร้ายแรงที่สุดในไทยก็ เกิดอุทกภัยรุนแรงในปีนั้นเช่นกันในภาคใต้ (พ.ศ.2525-2526)และ ที่จะเกิดในปีนี้ ก็กำลังดูอยู่เหมือนกันว่า จะมีอิทธิพลอย่างไรต่อ ประเทศไทยขณะที่ต่างประเทศเขาศึกษามานานไทยเราดู เหมือนจะเพิ่งเริ่มต้น แต่นั่นก็ยังไม่ถึงกับสายเกินไปนัก

เอล นีโน เพราะโลกร้อนขึ้น?

ปรากฏการณ์เอลนีโนที่ทำให้เกิดกระแสน้ำอุ่นเพิ่ม อุณหภูมิขึ้น จะเป็นไปได้หรือไม่ที่เกิดจากภาวะโลกร้อน ขึ้นซึ่งหากจะดูจากภาวะเรือนกระจกในปัจจุบันมีแนวโน้มว่าจะเพิ่มขึ้น รั้วของ โอโซนในบรรยากาศก็เพิ่มขึ้น ด้วย ผลจากการกระทำของมนุษย์ ที่ปล่อยสารพิษออกมาใน บรรยากาศมากเกินไปเช่น สารซีเอฟซี ก๊าซมีเทน สารเคมี รวมทั้งกิจกรรมบางอย่างที่ส่งผลให้โลกร้อนขึ้นด้วยการ ทำลายชั้นโอโซน คือ การตัดไม้ทำลายป่า สาเหตุเหล่านี้ เป็นหัวข้อใหญ่ ที่นักวิทยาศาสตร์ทั่วโลกคาด ว่าจะมีส่วน สัมพันธ์กับการเกิด เอล นีโน และกำลังให้ความ สนใจมาก โดยเฉพาะในประเทศที่พัฒนาแล้วและทำอุตสาหกรรมมา นานเขาตระหนักในข้อนี้กันมาก จึงได้ศึกษาติดตามเรื่อง นี้อย่างกว้างขวางและลุ่มลึก

ส่วนเมืองไทยเราเพิ่งจะเริ่มศึกษาเมื่อเร็วๆ นี้ โดยหน่วย งานที่สำคัญคือ กรมอุตุนิยมวิทยา ร่วมกับหน่วยงานที่ เกี่ยวข้อง เช่น คณะกรรมการวิจัยแห่งชาติ จุฬาลงกรณ์มหา วิทยาลัย สถาบันวิจัยสภาวะแวดล้อม รวมทั้งกระทรวง เกษตรและสหกรณ์ หันมาศึกษาเกี่ยวกับการใช้สารเคมี ก๊าซ ที่ถูกปล่อยออกมา อากาศเป็นพิษ กรีนเฮาส์เอฟเฟกต์ต่างๆ มา เชื่อมโยงกันเพื่อนำไปสู่ การเกิดเอล นีโน

เอล นีโน ภัยธรรมชาติอันร้ายแรง และถูกระบุว่าจะ รุนแรงมาก ที่สุดเป็นประวัติการณ์ในช่วงปีนี้ถึงปีหน้า ท่ามกลางโลกในยุคปัจจุบัน นี้ที่ถูกทำร้าย ทำลายโดยการ กระทำของมนุษย์ หากกิจกรรม ของมนุษย์นั้นมีผลต่อการ เกิดเอล นีโน แล้ว เช่น การก่อก๊าซเรือนกระจกทำให้โลก ร้อนขึ้นก็เป็นสิ่งที่น่ากลัวยิ่งเพราะปัจจุบันแม้จะมีความ พยายามลดก๊าซเรือนกระจกในประเทศที่พัฒนาแล้วให้ลดลง แต่ก็ยังไม่บรรลุผล ด้วยอุปสรรคใหญ่คือ ประเทศต่างๆ ต่างพยายามปกป้องผลประโยชน์ของตนการผลิตก๊าซ ย่อมหมายถึงต้นทุนผลิตที่สูงขึ้นกำไรจะได้น้อยลง

สัญญาอันตราจากเอลนีโนดังแว่วเตือนชาวโลกแล้วให้ ได้รู้ว่า จงรีบละ เลิกและหยุดพฤติกรรมหรือกิจกรรมที่ทำร้าย โลกได้แล้วเพราะการกระทำดังกล่าวก็เหมือนการขว้างบวมเมอ แรงออกไป ที่สุดท้ายจะต้องกลับมาหาคนขว้างคือตัวเรา

หลายคนอาจจะได้ที่ตอกย้ำว่านี่แหละอิทธิฤทธิ์พระรา หูละ แต่ระดับผู้นำของเราจะคิดหาวิธีช่วยเหลือประชาชน ไว้ล่วงหน้าอย่างไรบ้าง นอกจากจะให้ภรรยาไปบูชาพระรา หูอย่างใหญ่โตเพื่อสะเดาะเคราะห์ตัวเองและครอบครัวไป แล้ว

หาค่าดัชนีบอกเหตุเอล นีโน

● นักอุตุนิยมวิทยาทั่วโลกได้มีการตกลงกันว่าให้มีการใช้ความกดอากาศที่ระดับน้ำทะเลที่ตาฮิติ (17 องศา 33 ลิปดาใต้, 149 องศา 20 ลิปดาตะวันตก) เกาะ Society เป็นตัวแทนของระบบความกดอากาศในมหาสมุทรแปซิฟิกใต้ และความกดอากาศที่ระดับน้ำทะเลที่เมืองดาร์วิน (12 องศา 26 ลิปดาใต้, 130 องศา 52 ลิปดาตะวันออก) ประเทศออสเตรเลียเป็นตัวแทนระบบความกดอากาศบริเวณมหาสมุทรอินเดียและออสเตรเลีย และค่าของความแตกต่างระหว่างค่าที่สูงต่ำจากค่าปกติ (pressure anomalies) ของความกดอากาศของเมืองทั้งสองคือ ที่ตาฮิติ หักลบกับที่ดาร์วิน จะถูกใช้ให้เป็นดัชนีบอกถึงการผันแปรของระบบอากาศในซีกโลกใต้ (Southern Oscillation Index - SOI) ซึ่งจะใช้ค่านี้เป็นสัญญาณบอกถึงการเกิดปรากฏการณ์เอล นีโน ได้ตัวหนึ่ง โดยที่ถ้าค่าดัชนีนี้มีค่าเป็นลบเมื่อไร ก็ให้เฝ้าติดตามว่า อาจเกิดปรากฏการณ์เอล นีโน

(- มันทนา พฤษศวัน ฝ่ายวิชาการภูมิอากาศ กองภูมิอากาศ กรมอุตุนิยมวิทยา)