

ก 3316



หน้า 20

จับหอยเชอรี่มาทำเป็นปุ๋ยหมักสกัดชีวภาพ

ชำนาญ พินราช

ลักษณะการในจังหวัดนนทบุรี มักจะประกอบอาชีพทำนาทำสวนกันเสียเป็นส่วนใหญ่ และมีผลผลิตทางการเกษตรออกสู่ตลาดมากเป็นจังหวัดหนึ่ง แต่การทำเกษตรในปัจจุบันกลับต้องเจอกับปัญหาหอยเชอรี่ระบาด โดยเฉพาะในนาข้าวทำให้ผลผลิตทางการเกษตรได้รับความเสียหายมากเพราะหอยเชอรี่จะเข้าทำลายพืชเป็นกลุ่มและมีสารพิษช่วยพันธุ์ได้เร็วมาก

การทำหอยเชอรี่ที่มีอยู่หลายวิธีด้วยกัน อาจจะใช้สารเคมีฉีดเข้าทำลายโดยตรงเลยก็ได้ แต่การใช้สารเคมีนั้นจะทำให้เกิดผลข้างเคียงกับพืชและสัตว์น้ำบางชนิด สารเคมีที่ใช้ฉีดราคาก็ค่อนข้างสูง ทำให้เกษตรกรหันมาทำการกำจัดหอยเชอรี่แบบวิธีทดแทนคือ การจับมาทำลายโดยใช้ใบมะละกอไปวางไว้ที่แหล่งน้ำใกล้นาข้าว แล้วหอยเชอรี่จะมาจับแล้วนำไปทำลายทิ้งโดยเปล่าประโยชน์ ดังนั้นศูนย์ถ่ายทอดเทคโนโลยีทางการเกษตรจึงได้คิดค้นกลวิธีที่จะช่วยลดปริมาณหอยเชอรี่ได้โดยไม่ต้องนำไปทิ้งอย่างเปล่าประโยชน์ เพราะหอยเชอรี่สามารถนำไปทำการหมักหอยเชอรี่เป็นปุ๋ยได้ โดยใช้หลักการเดียวกันกับการทำการเกษตรธรรมชาติ

การทำเกษตรแบบธรรมชาติเป็นการเกษตรแบบรักษาสภาพความสมดุลของพื้นที่ในการทำควบคู่ไปด้วยโดยไม่ใช้สารพิษในการผลิต ซึ่งเรียกการเกษตรแบบนี้ว่า เกษตรอินทรีย์ (Organic agriculture) หรือการเกษตรยั่งยืน (Sustainable agriculture) เป็นการปรับสภาพพื้นดินให้มีความสมดุลตามธรรมชาติเหมือนเดิม จัดระบบการผลิตโดยใช้วิธีเกื้อกูลซึ่งกันและกันตามวงจรธรรมชาติและมีการใช้เทคนิคจุลินทรีย์ (Microorganism) ที่เป็นประโยชน์เข้ามาเป็นตัวช่วย

น้ำหมักหมักหอยเชอรี่เป็นน้ำหมักสีน้ำตาลไหม้ที่ได้จากส่วนต่าง ๆ ของซากพืชและซากสัตว์ที่หมักกับน้ำตาลโมลาส (Molasses) ประมาณ 7 วันขึ้นไปแล้วจะได้ของเหลวที่มีทั้งจุลินทรีย์และอินทรีย์หลายชนิดที่เป็นประโยชน์ต่อการเกษตร การทำและการใช้ประโยชน์จากน้ำหมักหอยเชอรี่เป็นการนำสิ่งที่มีอยู่ในท้องถิ่นตามธรรมชาติมาใช้ประโยชน์ เกษตรกรสามารถทำน้ำหมักหอยเชอรี่ได้เองด้วยวิธีการง่าย ๆ ดังนี้ หากจับตัวหอยเชอรี่หรือไข่ของมันที่ได้นำมาหมักให้ละเอียดหรือบดโดยใช้เครื่องบด จากนั้นจะได้เนื้อหอยเชอรี่พร้อมเปลือกและน้ำ นำมาผสมรวมกันกับกากน้ำตาล (Molasses) ในอัตราส่วน 1 : 1 โดยนำหมักแล้วนำไปหมักในถังเคลือบใช้เปลือกและใบของมะกรูด ใบกะเพรา ตะไคร้ สับเล็กลง ใบสะเดา สับปะรด ใบหรือเปลือกกล้วย ฯลฯ ลงไปด้วย เพราะพืชต่าง ๆ เหล่านี้กักจัดหรือป้องกันการทำลายของศัตรูพืชได้เป็นอย่างดี ใสลงไปให้พอเหมาะปริมาณแล้วเติมน้ำมะพร้าวคนให้เข้ากัน

ให้อ่างอยู่ในที่ร่มประมาณ 7 วัน ถ้ากลิ่นเหม็นให้เติมน้ำกากน้ำตาล (Molasses) ลงไปให้เข้มข้นกว่าก่อนจะหมักเหมือนจากที่เราเติมกากน้ำตาล (Molasses) ลงไปทำให้จุลินทรีย์ได้รับสารอาหารเมื่อครบ 7 วัน

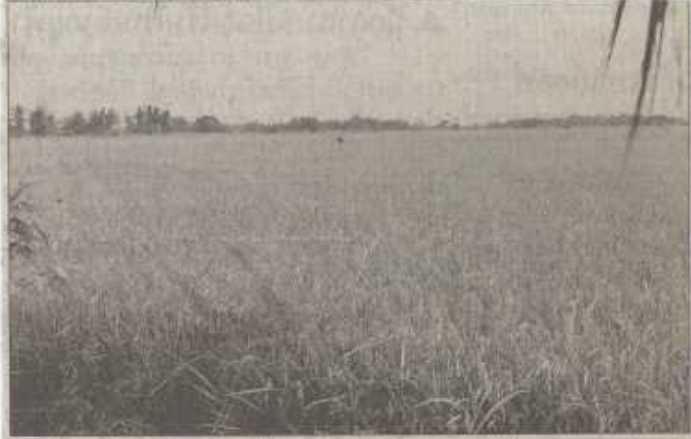


ขั้นตอนการทำปุ๋ยหมักสกัดหอยเชอรี่

ให้ค่อยสังเกตรวมมีการเกิดแก๊สบนผิวของน้ำหมักหรือเปลือกและจะมีความระยิบระยับ น้ำหมักบางครั้งอาจจะมีตัวหนอนเกิดขึ้นอยู่ ไม่ต้องกังวลในเรื่องนี้ ให้รอจนตัวหนอนโตเต็มที่และลาไปเองในที่สุก

นายสมศักดิ์ จู๋อนาม เกษตรกรในพื้นที่ตำบลทวีพัฒนาได้ทดลองใช้น้ำหมักกับดินส้มจำนวน 40 คัน โดยผสมน้ำหมักหอยเชอรี่ในอัตราส่วน 10-20 กับน้ำ 20 ลิตร ใช้ฉีดทุกอาทิตย์ ซึ่งพิสูจน์ได้ว่าดินส้มจะแข็งแรง ใบที่แก่จะดำและแตกใบอ่อนทุกอาทิตย์ เชื้อต่อการติดดอก ไม่มีโรคและศัตรูพืชมารบกวนและเหมาะกับการทำส้มนอกฤดู ที่สำคัญช่วยลดต้นทุนการผลิตได้มาก เพราะดูจากที่เคยใช้ปุ๋ย 200 กิโลกรัมกับสวน 7 ไร่ สารเคมีกำจัดศัตรูพืชแบบไม่ต้องใช้เลย เพราะปุ๋ยหมักกับหอยเชอรี่ป้องกันการนำเข้าทำลายของศัตรูพืชได้ดี นายสมเกียรติ จู๋แดงใช้น้ำหมักหอยเชอรี่กับนาข้าว 40 ไร่ โดยใช้ผสมกับปุ๋ยฉีดพ่นในนาข้าวทุกเดือน ทำให้ดินข้าวแข็งแรงขึ้นสูง น้ำหมักดี ไม่มีโรคระบาด ลดต้นทุนการใช้ปุ๋ยได้มากเพราะจากที่ต้องใช้ปุ๋ยเคมีถึง 40 ตูกล แต่ปัจจุบันลดเหลือแค่ 30 ตูกล

จะเห็นได้ว่าการทำการเกษตรแบบเกษตรธรรมชาติช่วยลดต้นทุนการผลิตได้มาก ช่วยให้พืชสมบูรณ์แข็งแรงปราศจากศัตรูพืช และช่วยรักษาสภาพความสมดุลของธรรมชาติให้คงอยู่เหมือนเดิม ทั้งนี้ถ้าแล้วกรมส่งเสริมการเกษตรจึงอยากจะเชิญชวนให้เกษตรกรไทยลองกันมาใช้ปุ๋ยหมักสกัดชีวภาพแบบเกษตรธรรมชาติกันเถอะครับ.



นาข้าวที่ใช้ปุ๋ยหมักสกัดหอยเชอรี่