

เดลินิวส์ 2000

ฉบับที่ 18,665

วันอาทิตย์ที่ 19 พฤศจิกายน พ.ศ. 2543

หน้า 24

โรงเผาขยะถูกเปิด... มิตรหรือศัตรูสิ่งแวดล้อม

นภาพร พานิชชาติ

โรงเผาขยะมูลฝอย จังหวัดภูเก็ต ซึ่งถือว่าเป็นโรงเผาขยะแห่งแรกในประเทศไทย ได้มีพิธีส่งมอบจากกรมโยธาธิการ ให้ไปอยู่ในความดูแลของเทศบาลภูเก็ตแล้วเมื่อวันที่ 27 ตุลาคมที่ผ่านมา

ขณะที่ก่อนหน้านี้มีกระแสวิพากษ์วิจารณ์จากประชาชนในพื้นที่ และถูกต่อต้านจากกลุ่มเอ็นจีโอว่าจะก่อให้เกิดมลพิษทางอากาศและทำลายสภาพแวดล้อมของภูเก็ตอย่างสิ้นเชิง

นับย้อนไปเมื่อปี 2535 กรมโยธาธิการได้ศึกษาความเหมาะสมและออกแบบรายละเอียดระบบจัดการมูลฝอยชุมชนต่าง ๆ ในจังหวัดภูเก็ตเนื่องจากเห็นว่าภูเก็ตเป็นแหล่งท่องเที่ยวที่นิยมทั้งของชาวไทยและชาวต่างประเทศ ในแต่ละวันจะมีขยะเกิดขึ้นเป็นจำนวนมาก และมีแนวโน้มเพิ่มขึ้นจาก 147 ตัน ในปี 2535 เป็น 300 ตันในปี 2545 และเพิ่มทวีคูณขึ้นเป็น 500 ตันต่อวันในปี 2555

ขยะที่เกิดขึ้นเดิมกำจัดด้วยการเทกองและจุดไฟเผา ซึ่งเป็นวิธีที่ไม่ถูกสุขลักษณะ ส่งผลทำให้เกิดน้ำเสีย อากาศเป็นพิษ

ในระหว่างปี 2536-2537 ทางเทศบาลจังหวัดได้ว่าจ้างบริษัท ร่วมมิตรเหมืองแร่ จำกัด ก่อสร้างระบบฝังกลบอย่างถูกหลักสุขาภิบาล ณ บริเวณป่าชายเลน คลองเกาะผี ตำบลวิชิต อำเภอเมืองภูเก็ต บนเนื้อที่ 134.7 ไร่ ซึ่งเป็นพื้นที่ที่ได้รับอนุมัติจาก กรม. แล้ว ในวงเงิน 119.8 ล้านบาท ฝังกลบขยะได้ 370,000 ตัน

สามารถรองรับปัญหาการฝังกลบขยะได้จนถึงปี 2541 และในปี 2538 จึงได้ว่าจ้างบริษัท เอ็มซี อินซีเนอเรเตอร์ จำกัด ก่อสร้างโรงเผาขยะมูลฝอยขนาด 250 ตันต่อวัน และขยายขนาดกำจัดได้สูงสุดเป็น 500 ตันต่อวัน บน

เนื้อที่ 46 ไร่ แบ่งเป็นพื้นที่ก่อสร้างโรงงาน 23 ไร่ พื้นที่ฝังกลบ 23 ไร่ งบประมาณ 787.9 ล้านบาท โดยก่อสร้างเสร็จเมื่อวันที่ 28 พฤษภาคม 2541

ทันทีที่การก่อสร้างเริ่มต้นกระแสดการต่อต้านก็เริ่มพร้อมกันบ้างก็ว่าเป็นเทคโนโลยีที่ล้าสมัย เมื่อกำจัดแล้วจะเกิดควันพิษ มีไดออกซินสูง เถ้าที่เกิดจากการกำจัดเมื่อนำไปฝังกลบจะทำให้เกิดมลพิษกับสิ่งแวดล้อม จนก่อสร้างเสร็จและเปิดเดินเครื่องใช้งานเมื่อวันที่ 28 มิถุนายน 2542

กรมโยธาธิการเจ้าของโครงการ และเทศบาลภูเก็ตต่างก็พยายามชี้แจงทำความเข้าใจกับประชาชน ว่าโรงเผาขยะแห่งนี้ใช้เทคโนโลยีซึ่งเป็นที่ยอมรับทั่วโลก เผาขยะได้ต่อเนื่อง 24 ชั่วโมง พลังงานความร้อนที่ได้จากการเผาก็นำไปผลิตกระแสไฟฟ้าได้สูงสุด 2.5 เมกะวัตต์ มีระบบการป้องกันการเกิดสารมลพิษตามมาตรฐานควบคุม

จุดฝังกลบเถ้าก็จะมีการปูแผ่นโพลีเอทิลีน (HDPE) ซึ่งมีอายุการใช้งานมากกว่า 20 ปี ไว้ด้านล่าง โอกาสที่โลหะหนักในเถ้าจะซึมลงดินจึงไม่มี แลมน้ำจากการเผายังนำไปบำบัดให้สะอาดก่อนปล่อยทิ้งลงคลอง

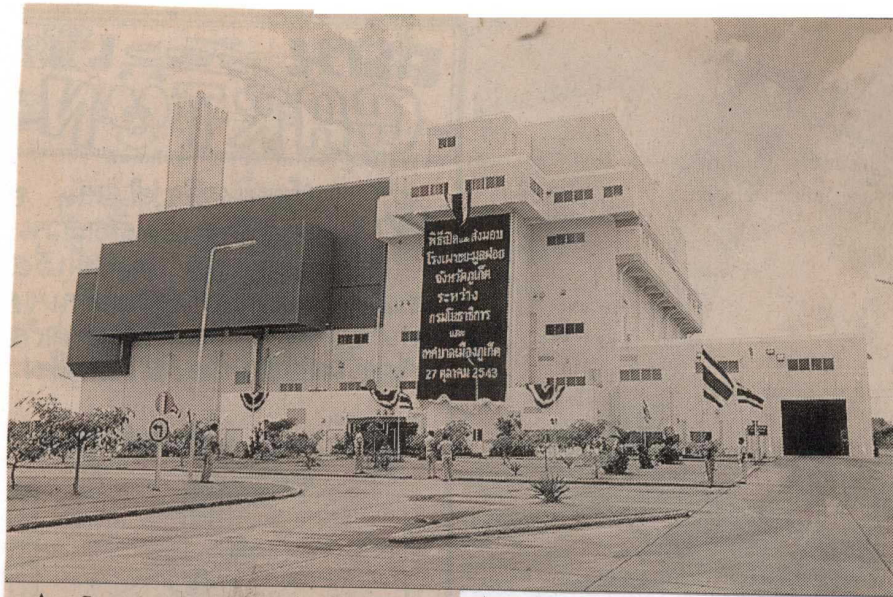
ต้องชี้แจงกันนานนับปี และเปิดให้คนที่สนใจและสงสัยเข้ามาศึกษาดูงานจนทุกวันนี้ประชาชนส่วนใหญ่เข้าใจถึงประโยชน์ที่จะได้รับแล้ว

ร.ท.ภูมิศักดิ์ หงษ์หยก นายกเทศมนตรีเมืองภูเก็ต กล่าวว่า โรงเผาขยะจะเกิดประโยชน์กับคนภูเก็ตมาก เพราะขยะที่เกิดขึ้นในแต่ละวันได้ถูกกำจัดโดยการเผาจนหมด ส่วนการต่อต้าน

อาจเกิดจากความไม่รู้ แต่เมื่อเจ้าหน้าที่ได้ออกไปชี้แจงข้อเท็จจริงรวมถึงประโยชน์ที่จะได้รับให้ผู้นำชุมชน กำนันผู้ใหญ่บ้านฟังทุกคนก็เข้าใจ และหลังจากได้รับมอบโรงเผาขยะมาจากกรมโยธาธิการและสิ้นสุดสัญญาว่าจ้างเอกชนจ้างดำเนินการแล้วเทศบาลจะต้องบริหารโรงเผาขยะเองซึ่งจำเป็นต้องใช้งบประมาณ

ประมาณแค่ละปีเป็นจำนวนมาก เทศบาลจึงได้เสนอขอรับการสนับสนุนจากรัฐบาลต่อเนื่องจนกว่าจะบริหารโรงเผาขยะเองได้

แม้จะเป็นสิ่งปลูกสร้างด้วยเทคโนโลยีสมัยใหม่ แต่ทุกคนก็หวังว่าจะช่วยรักษาความเป็นธรรมชาติของภูเก็ต สมกับคำขวัญที่ว่า “ไม่มุกอันดามัน สวรรค์เมืองใต้ หาดทรายสีทอง สองวีรสตรี บารมีหลวงพ่อแช่ม” เพื่อให้เป็นแหล่งท่องเที่ยวที่สำคัญของไทยสืบไป.



▲ โรงเผาขยะมูลฝอย จ.ภูเก็ต



▲ พื้นที่เทและรับขยะในโรงงาน