

ท 3815



หน้า 7



สะพานมิตรภาพ 2' เปิดประตู  
สู่อินโดจีน  
เชื่อมสัมพันธ์ ไทย-ลาว-  
เวียดนาม

ทีมเดลินิวส์ 38  
รายงานโดย... นภาพร พานิชชาติ  
E mail y\_\_38@dailynews.co.th



**ก** ารไปเยือนสาธารณรัฐประชาชนลาว ของ พ.ต.ท.ทักษิณ ชินวัตร นายกรัฐมนตรีและคณะ นอกจากจะเป็นการประสานความร่วมมือทางด้านต่าง ๆ ตามประสาเพื่อนบ้านที่สนิทสนมกันแล้ว

หัวข้อสนทนาซึ่งได้กล่าวถึงโครงการก่อสร้างสะพานมิตรภาพไทย-ลาว แห่งที่ 2 ซึ่งจะยังประโยชน์ให้ไทยติดต่อกับประเทศเพื่อนบ้านโดยเฉพาะด้านการค้าและการท่องเที่ยว

ถือเป็นการเปิดประตูสู่อินโดจีนอย่างแท้จริง หลังจากที่ก่อสร้างแห่งแรกบริเวณจังหวัดหนองคายไปก่อนหน้านี้แล้ว

โครงการก่อสร้างสะพานมิตรภาพไทย-ลาว แห่งที่ 2 เริ่มขึ้นเมื่อปี



รมว.คมนาคม ขนส่ง ไปรษณีย์และก่อสร้าง ตัวแทนประเทศลาว ได้ลงนามบันทึกข้อตกลงร่วมกันที่จะก่อสร้างสะพานมิตรภาพแห่งที่ 2 แล้ว

การลงนามในครั้งนี้สร้างความตื่นเต้นให้กับคนไทยและลาวมาก

โดยเฉพาะกลุ่มนักธุรกิจ เพราะเท่ากับโครงการเริ่มนับหนึ่ง ความเฟื่องฟูด้านเศรษฐกิจ การเงิน การลงทุน การขยายเขตการค้า รวมถึงการแลกเปลี่ยนทางด้านวัฒนธรรมและสังคม เพื่อความเจริญของภูมิภาคนี้ก็เริ่มขึ้นเช่นกัน

**ตัวเลขบ+ ก่อสร้างจะอยู่ที่ 3,200 ล้านบาท ไทยกับลาวหารกันคนละครึ่ง !!!**

งานจะแบ่งออกเป็น 3 ส่วน ประกอบด้วย ก่อสร้างตัวสะพานและถนนเปลี่ยนทิศทางจราจร ระยะทางเกือบ ๆ 3 กม.

2535 โดยรัฐบาลของประเทศในอนุภูมิภาคแม่น้ำโขง (Greater Mekhong Subregion : GMS) ประกอบด้วยจีน พม่า เวียดนาม ลาว กัมพูชา และไทยมีมติจะพัฒนาอนุภูมิภาคแม่น้ำโขงร่วมกัน

แผนแม่บทการพัฒนาเส้นทางคมนาคมในแนว East-west corridor (เชื่อมเส้นทางตะวันตก-ตะวันออก) จึงเกิดขึ้นภายใต้การสนับสนุนของธนาคารพัฒนาเอเชียหรือที่เรารู้จักกันดีในนาม ADB

จากการสำรวจพบว่า แนวเส้นทางที่เหมาะสมที่สุดคือแนวจังหวัดมุกดาหารในไทย ผ่านสะพานนะเขตของลาวไปถึงลาวบาวพรมแดนติดประเทศเวียดนาม ผ่านว้สิ้นสุดที่ท่าเรือคานัง

โครงการนี้จะประกอบด้วยงานหลัก 3 ส่วน ส่วนแรก...

ก่อสร้างสะพานข้ามแม่น้ำโขง โยงสองแผ่นดินไทย-ลาวเข้าหากัน

ส่วนที่สอง ปรับปรุงทางหลวงหมายเลข 9 ในลาวและเวียดนาม และส่วนที่สาม ปรับปรุงท่าเรือคานังของเวียดนาม

ช่วงปี 2539-2541 ได้มีการประชุมเพื่อกำหนดจุดก่อสร้างสะพาน และได้ข้อยุติว่าสะพานฝั่งไทยจะอยู่ระหว่างบ้านบางทรายใหญ่กับบ้านสงเปือย อ.เมือง มุกดาหาร ขึ้นไปทางเหนือประมาณ 7 กม.

ส่วนฝั่งลาวจะอยู่ระหว่างบ้านท่าอุมกับบ้านนาแก เมืองคันทะบุรี แขวงสะหวันนะเขต ขึ้นไปทางเหนือประมาณ 5 กม.

จากนั้นองค์กรความร่วมมือระหว่างประเทศญี่ปุ่น หรือ JICA ได้ให้ความช่วยเหลือผ่านมาทางรัฐบาลญี่ปุ่นเพื่อสำรวจและออกแบบโครงการ โดยได้จัดส่งแบบก่อสร้างฉบับสุดท้ายให้กับไทยและลาวเมื่อเดือนสิงหาคมปีที่ผ่านมา

และเมื่อวันที่ 18 มีนาคม ที่ผ่านมานายวันมูหะมัดนอร์ มะทา รมว.คมนาคม ในฐานะตัวแทนประเทศไทย และท้าวเพ้า บุนนะพน

งานก่อสร้างอาคารด้านควบคุมและถนนเชื่อมในฝั่งลาว 2.5 กม. และงานก่อสร้างด้านควบคุมในฝั่งไทยอีกเกือบ 1 กม. ทั้งหมดเป็นเงินกู้ดอกเบี้ยต่ำจาก JBIC ประเทศญี่ปุ่น

เมื่อข้ามไปลาวจะใช้แนวทางหลวงหมายเลข 9 ซึ่งมีอยู่แล้ว ถ้าใครเคยไปลาวจะทราบว่าถนนนี้เป็นถนนสายเล็ก ๆ ขรุขระสัจจรไป-มาไม่สะดวก

แต่ปัจจุบันได้บูรณะขึ้นมาใหม่โดยการช่วยเหลือแบบให้เปล่าจาก ADB และ JBIC ตอนนี้ทำไปได้แล้ว 70% บางช่วงมีการขุดคูมืองค์ลอดภูเขา เพื่อย่นระยะทาง โดยจะเสร็จสิ้นในปี 2546 ถนนสายนี้พาดผ่านตอนกลางของลาวมีระยะทางยาวถึง 208 กม.

ส่วนเส้นทางจากลาวบาวถึงท่าเรือคานังในเวียดนาม ก็ได้รับความช่วยเหลือด้านงบประมาณจาก JBIC ซึ่งกำลังอยู่ระหว่างปรับปรุงเช่นกัน

หากการตกลงของผู้นำทั้งสองประเทศเป็นไปด้วยดี เริ่มโครงการได้ตามแผนคือในปี 2545 ใช้เวลาก่อสร้างแบบไหลลื่นไม่มีอุปสรรค 36 เดือนนั้นหมายความว่าอีกเพียง 3 ปี

**สองแผ่นดินริมฝั่งโขง ไทย-ลาวจะไปมาหาสู่กันได้ ด้วยสะพานมิตรภาพแห่งที่ 2...แน่นอน !?!**



# ศูนย์กลางเศรษฐกิจ และท่องเที่ยว

**ค** วามร่วมมือพัฒนา  
เส้นทางคมนาคม  
ของกลุ่มประเทศลุ่มแม่น้ำ  
โขง ตามโครงการก่อสร้าง  
สะพานมิตรภาพแห่งที่สอง  
และทางหลวงหมายเลข 9  
ทำให้ทั้งไทย ลาว และ

เวียดนามตื่นตัวเพื่อรองรับโครงการในอนาคตอันใกล้

การทำงานที่ขี้อวดลงร่วมกันที่จะก่อสร้างสะพานมิตรภาพแห่งที่  
สอง เป็นปัจจัยที่จะดึงนักลงทุนทั้งไทยและเทศให้หลั่งมาทำธุรกิจในเขต  
จังหวัดมุกดาหารและจังหวัดใกล้เคียงอีกครั้ง

หลังจากชะลอการลงทุนออกไป เพราะที่ผ่านมามีโครงการยังไม่มี



ความแน่นอน ทำให้นักลงทุนไม่มั่นใจว่าโครงการจะคลอดเมื่อไหร่

นายภมร เชาว์ศิริกุล ประธานหอการค้าจังหวัดมุกดาหาร บอกว่า  
ธุรกิจโรงแรม รีสอร์ท ร้านอาหาร เริ่มขยายตัวเพื่อต้อนรับนักท่องเที่ยว

ชาวบ้านส่วนหนึ่งมีรายได้จากการขายสินค้าที่มาจากจีน เวียดนาม  
ซึ่งเริ่มส่งผ่านมาจากสะพานมิตรภาพแห่งที่สอง เข้ามาขายในตลาดอินโดจีน ถนนสำราญ  
ชายโขง มุกดาหารบ้างแล้ว

ที่สำคัญมีการจ้างแรงงานในพื้นที่มากขึ้น ชาวบ้านมีงานทำ ลด  
ปัญหาการว่างงาน ธุรกิจขนาดเล็กของชาวบ้านขยายตัวสูงขึ้น ส่งผลให้มีรายได้  
เป็นกอบเป็นกำ

นายสมบูรณ์ และนายอนุศักดิ์ แสนวิเศษ ผู้สื่อข่าวเดลินิวส์ประจำ  
จังหวัดมุกดาหาร แจงว่า ธุรกิจการซื้อขายที่ดินก็เริ่มคึกคัก เริ่มมีนักลงทุน  
จากหลายจังหวัดเข้ามาซื้อที่ดิน บริเวณบ้านนาโปใหญ่ บ้านสงเปือย  
บ้านโคกสูง บ้านบางทราย ดอกเสี้ยวเริ่มคึกคักเมื่อไหร่ คาดว่าราคาจะถีบตัว  
สูงขึ้นอีกหลายเท่าตัว

ตอนนี้ที่ดินบริเวณจุดก่อสร้างสะพานและตามแนวฝั่งโขงกว่า  
10 กม.

มีค่ายิ่งกว่าทอง !?!

นี่เป็นเพียงภาคธุรกิจท้องถิ่นที่ไทยจะได้รับอานิสงส์จากโครงการนี้  
ส่วนธุรกิจระดับประเทศ นายพิทักษ์ อินทวิทย์นันท์ รองนายก  
รัฐมนตรี อดีต รมว.ต่างประเทศ ซึ่งเคยเดินทางสำรวจเส้นทางสายนี้มาแล้ว  
เมื่อปี 2541 ย้ำว่า...

การค้าขายระหว่างไทยกับต่างประเทศจะสะดุด รวดเร็วขึ้นมา  
กันค้าส่งออกทางภาคอีสานของไทยส่วนใหญ่จะเป็นพืชผล  
ทางการเกษตร ส่งผ่านไปทางท่าเรือกรุงเทพฯ และท่าเรือ  
แหลมฉบัง

กว่าจะเดินทางไปถึงประเทศคู่ค้าในแถบมหาสมุทร  
แปซิฟิกต้องใช้เวลาอันนับสัปดาห์ สินค้าอาจเกิดการเสีย  
หาย ไม่สดใหม่ ทำให้ผู้ซื้อสินค้าจากประเทศอื่นไม่ได้

เมื่อโครงการนี้เกิด เราจะหันไปใช้ท่าเรือด่าน  
ของเวียดนามขนถ่ายสินค้าแทน ไม่ต้องอ้อม ย่นระยะเวลา  
เดินทางจากเดิม 2-3 วัน เพราะจากภาคอีสานของไทยไป  
ท่าเรือด่านมีระยะทางประมาณ 500 กม.เท่านั้น

เมื่อการเดินทางสั้นลง ค่าขนส่งจะถูกลง ราคา  
ขายสินค้าก็ต่ำกว่าเดิม ผู้ราคาสินค้าจากประเทศเพื่อนบ้าน  
ได้สบายมาก ออเดอร์สินค้าจะเพิ่มขึ้น

เราสามารถส่งออกได้มากขึ้นโดยไม่ต้องสงสัย?

การค้าชายแดนไทย-ลาว ไทย-เวียดนามจะ  
ขยายตัวสูงขึ้น ดึงเศรษฐกิจในจังหวัดมุกดาหารและ  
จังหวัดใกล้เคียงให้สูงขึ้นตามไปด้วย

ในแง่การลงทุนทางธุรกิจ จะมีตั้งแต่ขนาดเล็กไป  
จนถึงขนาดใหญ่ เราจะต้องส่งเสริมชุมชนให้ผลิตสินค้าหรือ  
วัตถุดิบ เพื่อนำไปแปรรูปเป็นผลิตภัณฑ์ต่าง ๆ

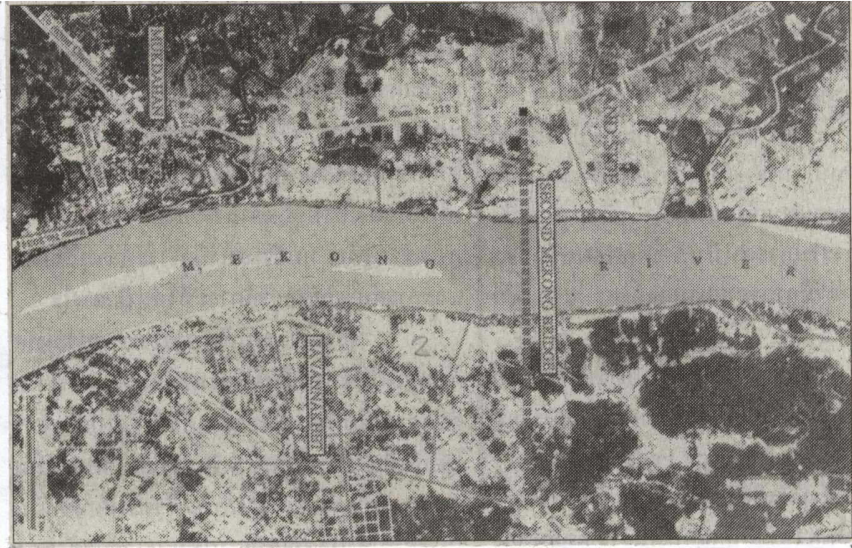
รัฐบาลสามารถส่งเสริมชาวบ้านให้ทำธุรกิจ

ขนาดเล็กและขนาดย่อม หรือที่เรียกกันว่า SMEs พ่วงโครงการ 1  
ผลิตภัณฑ์ 1 ตำบล พัฒนาสินค้าในภาคอีสานเพื่อการส่งออกได้มากขึ้น

เราอาจจะส่งวัตถุดิบบางตัวจากลาวที่มีคุณภาพดีและถูกกว่าเข้ามา  
แปรรูปในไทย หรือร่วมมือกับนักธุรกิจลาวเข้าไปทำธุรกิจในลาว ล้วนมีทาง  
เป็นไปได้ทั้งนั้น

ในแง่การท่องเที่ยว ไทยมีเป้าหมายที่จะเป็น "ศูนย์กลางการท่องเที่ยว





เที่ยวในภูมิภาคอินโดจีน" การก่อสร้างสะพานมิตรภาพแห่งที่สองและ  
ทางหลวงหมายเลข 9 จึงเป็นโครงการที่สอดคล้องกันอย่างเหมาะสม

เพราะเส้นทางนี้สามารถอำนวยความสะดวกให้นักท่องเที่ยว  
เดินทางผ่านไทย ลาวและเวียดนามได้เพียงวันเดียว

ในขณะที่แถบภาคอีสานของไทยมีสถานที่ท่องเที่ยวเป็นจำนวน  
มาก มีศิลปวัฒนธรรมพื้นเมืองที่โดดเด่น เป็นแบบฉบับของตัวเอง ไม่  
เหมือนใครและไม่มีใครเหมือน จึงเป็นจุดขายที่ดี

กลุ่มนักท่องเที่ยวเป้าหมาย จึงเป็นกลุ่มชาวตะวันตกที่สนใจการ  
ท่องเที่ยวแบบอนุรักษ์นิยม หลงใหลในกลิ่นอายแบบตะวันออก

เส้นทางนี้ยังต่อเชื่อมไปยังอำเภอแม่สอด จังหวัดตากเพื่อออกสู่  
ประเทศพม่าได้อีกด้วย

โครงการนี้ล่าช้ามาหลายปี  
ไทยก็จะได้รับประโยชน์ล่าช้าคู่เดียวกัน !!!



# การตั้งรับที่ไทยต้องตาม

## ให้ทัน

**ก** การเชื่อมโยงประเทศ  
เพื่อนบ้านด้วยสะพาน  
มิตรภาพแห่งที่สอง ยัง  
ประโยชน์มาให้ประเทศไทย  
อย่างมาก ในทางกลับกัน  
หากไทยไม่ตั้งรับให้ดีก็จะ  
สร้างความเสียหายให้กับเรา  
ได้เช่นกัน

ตามที่ได้เขียนไว้ในตอนที่แล้วว่า โครงการนี้จะเป็นการเชื่อมโยง  
เศรษฐกิจในพื้นที่ภาคอีสาน ภาคเหนือ และภาคกลางตอนบนของไทย ให้  
มีทางเลือกในการขนส่งสินค้าออกทะเลมากขึ้น

ทำให้การค้าขายระหว่างประเทศไทย ลาวและเวียดนาม สะดวก  
รวดเร็ว นักรถยนต์ทะลุผ่าน 3 ประเทศได้เพียงเวลาไม่กี่ชั่วโมง

ไทยจึงเป็นประเทศเป้าหมายหลัก ที่เวียดนามและจีนซึ่งถือเป็น  
เจ้าในการผลิตสินค้าราคาถูก จะระบายสินค้าภายในประเทศของตนเองเข้า  
มาจำหน่าย

สินค้าของทั้งสองประเทศจัดว่ามีคุณภาพปานกลาง แถมราคา  
ค่อนข้างถูกจึงเป็นที่นิยมของลูกค้า สามารถเข้ามาตีตลาดแข่งขันกับไทย  
ได้ง่าย

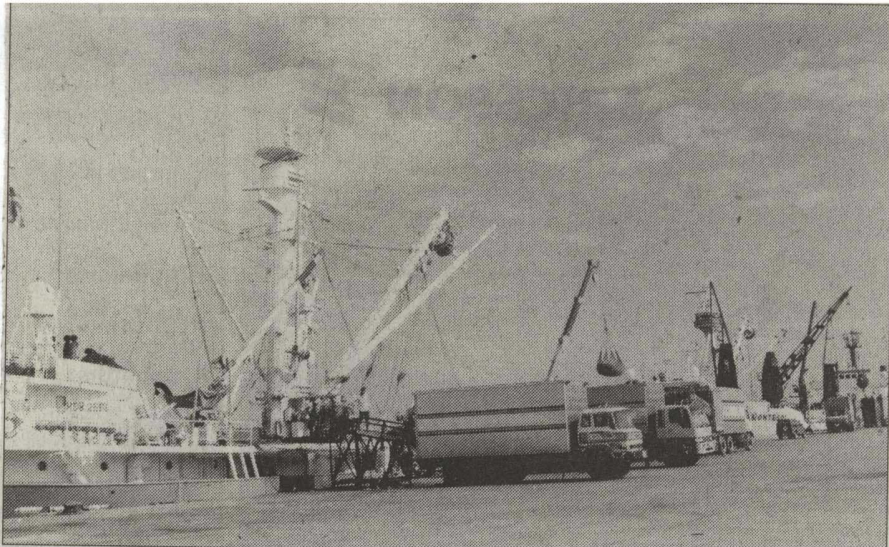
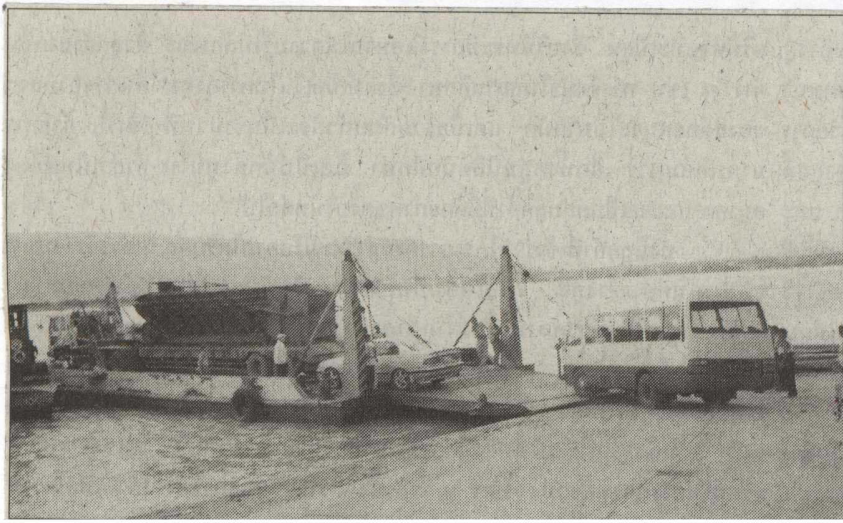
การส่งสินค้าออกไปยังประเทศเพื่อนบ้านและประเทศในแถบ  
ตะวันตกก็เช่นเดียวกัน ด้วยค่าแรงที่ถูก ทำให้ต้นทุนการผลิตสินค้าต่ำ  
ราคาเร้าใจ

จีนและเวียดนามจึงนับเป็นคู่แข่งสำคัญ  
ที่จะช่วงชิงประเทศคู่ค้าของไทย !!!

ไทยจึงต้องเร่งพัฒนา ปรับปรุงคุณภาพสินค้าส่งออกให้ดีขึ้น ลด  
ต้นทุนการผลิตลง จำหน่ายในราคาไม่แพงมากนัก เพื่อยึดตลาดการค้าเดิมไว้

ในขณะเดียวกันก็ต้องพัฒนารูปแบบสินค้าให้หลากหลาย เพิ่ม  
กลยุทธ์เอาใจลูกค้า และหาตลาดใหม่ ๆ เพื่อขยายตัวเลขการส่งออก  
สำหรับลาวซึ่งเป็นประเทศที่ไม่มีทางออกสู่ทะเล ในอดีตที่ผ่านมา





จะต้องพึ่งพาไทยโดยการขนส่งสินค้ามาใช้ท่าเรือในไทย แต่ในอนาคตลาว  
จะมีทางเลือกมากขึ้น โดยอาจหันไปใช้ท่าเรือด่านงแทน

ทำให้ไทยสูญเสียรายได้จากการขนส่งสินค้าไป !

ท่าเรือด่านง นับเป็นจุดขายที่สำคัญของเวียตนาม และมีแนวโน้มว่าเวียตนามจะประกาศให้เป็นเขตปลอดภาษี นั่นจะเป็นแรงดึงดูดให้มีการขนส่งสินค้าที่ท่าเรือด่านงมากขึ้น

พร้อมกันนี้...เวียตนามยังเตรียมสร้างท่าเรือซานไม ในเขตเมืองเว้ ให้เป็นท่าเรือขนาดใหญ่ที่สุดของประเทศ

ส่วนลาวก็มีแผนจะพัฒนาสะพานนะเขตให้  
เป็นเมืองปลอดภาษีด้วยเช่นกัน

มาตรการปลอดภาษีนี้ เป็นที่ต้องการของนัก  
ธุรกิจเป็นอย่างมาก ซึ่งหมายถึงผลกำไรที่เพิ่มขึ้น จึงเป็น  
อีกปัจจัยที่จะทำให้เกิดการหลั่งไหลเข้าไปลงทุน

รัฐบาลไทยจึงควรเร่งพัฒนาจังหวัดมุกดาหาร  
และจังหวัดใกล้เคียงให้มีศักยภาพเพียงพอ และกำหนด  
มาตรการดึงดูดต่าง ๆ

ไม่เช่นนั้นนักลงทุนจะแห่เงินไปลาวและ  
เวียตนาม

แทนที่จะมาลงทุนในไทย...!

ในด้านการท่องเที่ยว ไทยก็ต้องเร่งส่งเสริม  
และปรับปรุงสถานที่ท่องเที่ยวในแถบภาคอีสานอย่าง  
จริงจัง จัดนิทรรศการการท่องเที่ยวในต่างประเทศเพื่อ  
ประชาสัมพันธ์สถานที่ท่องเที่ยวในภาคอีสานให้มากขึ้น

เริ่มเสียตั้งแต่ตอนนี้ ใช้เวลาช่วงที่โครงการกำลัง  
ก่อสร้างให้เป็นประโยชน์ เพราะในอนาคตลาวจะกลายเป็น  
คู่แข่งสำคัญ

เนื่องจากเส้นทางตามโครงการนี้จะตัดผ่านลาว  
มีระยะทางยาวถึง 208 กม. จากทั้งหมด 291 กม. และ  
ลาวเป็นประเทศกึ่งกลาง นอกจากจะมีรายได้จากการเก็บค่าธรรมเนียม  
ผ่านทางแล้ว

เส้นทางนี้ยังผ่านสถานที่สำคัญและสวยงามจำนวนมาก รัฐบาล  
ลาวเองก็เล็งเห็นจุดเด่นในเรื่องนี้ จึงเริ่มหันมาส่งเสริมการท่องเที่ยวภายใน  
ประเทศแล้ว

ประกอบกับสถานที่ท่องเที่ยวของลาวมีคุณค่าทางประวัติศาสตร์  
มีความเป็นมายาวนานไม่แพ้ประเทศไทย ส่วนสถานที่ท่องเที่ยวของ  
เวียตนามก็มีคุณค่าทางประวัติศาสตร์เหมือนกัน

ถ้าเราไม่ปรับกลยุทธ์ด้านการท่องเที่ยว ไทยอาจเป็นแค่ทาง  
ผ่านแทนที่จะเป็นศูนย์กลางการท่องเที่ยวในภูมิภาคอินโดจีนตามที่ตั้ง  
หวังไว้...

ถึงแม้ปัจจุบันทั้งสองประเทศจะด้อยกว่าไทยทั้งในด้านความ  
เจริญและเทคโนโลยี และทั้งสองประเทศได้ยึดไทยเป็นแบบอย่างมาตลอด  
ขณะเดียวกัน...ความผิดพลาดทางด้านเศรษฐกิจของไทย ก็เป็น  
บทเรียนให้ทั้งสองประเทศนำไปปรับปรุงตัวเอง หากเรายังย่ำอยู่กับที่...

ค่ากล่าวที่ว่าอีก 5-10 ปี ลาวและเวียตนามจะแซงหน้าไทย  
ลงไม่เกินความเป็นจริง ???