

ฉบับที่ 19,095 วันพุธที่ 23 มกราคม พ.ศ. 2545

# พิพิธภัณฑ์การเกษตรเฉลิมพระเกียรติ พระบาทสมเด็จพระเจ้าอยู่หัว



## ทิศทางเกษตร

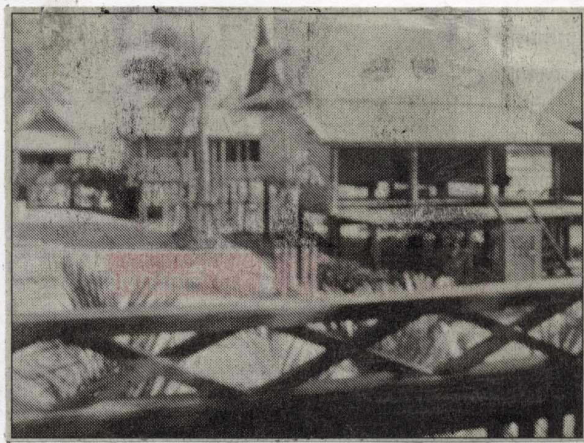
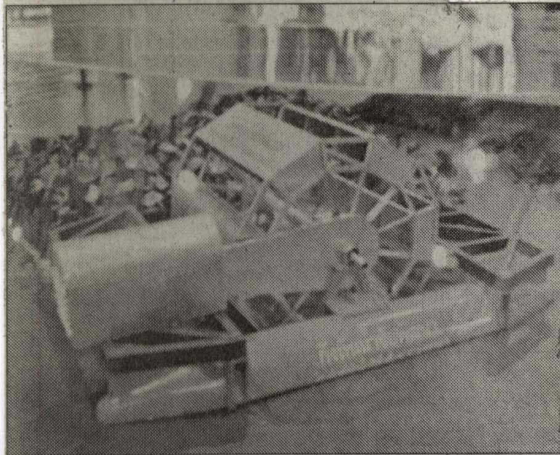
ณ สถานที่แห่งหนึ่งซึ่งไม่ห่างไกลจากกรุงเทพฯ มากนัก เป็นสถานที่ที่รวบรวมความรู้ทางด้านเกษตรทั้งหมดมาไว้ ณ ที่เดียวกัน ผู้ที่ไปเที่ยวชมสถานที่แห่งนี้จะได้รับความรู้ทั้งหลายตั้งแต่การเกษตรในอดีตจนกระทั่งปัจจุบัน สถานที่แห่งนี้ก็

อาคาร 9 อาคารและภายนอกอาคารพิพิธภัณฑ์การเกษตรเฉลิมพระเกียรติฯ ในพื้นที่ 500 ไร่ ของศูนย์วิจัยทดลองข้าวปทุมธานี ได้ดำเนินการเสร็จเรียบร้อยแล้วโดยกระทรวงเกษตรฯ ใช้งบประมาณก่อสร้างและตกแต่งสิ่งแสดงรวมทั้งสิ้น 1,011 ล้านบาท

สำหรับพิพิธภัณฑ์ฯ ประกอบด้วยกลุ่มอาคารพิพิธภัณฑ์ 9 อาคาร มีอาคารหลักและอาคารบริวารเชื่อมโยงกัน ประกอบด้วยอาคารเฉลิมพระเกียรติฯ อาคารการประมง อาคารระบบนิเวศ อาคารปศุสัตว์ อาคารทรัพยากรป่าไม้ อาคารพัฒนาที่ดิน อาคารอำนวยการ อาคารศูนย์อาหารและอาคารประชุมสัมมนา ตัวอาคารได้รับการออกแบบด้วยสถาปัตยกรรม

ระบบคอมพิวเตอร์ แสดงสี เสียง ที่ทันสมัยจากอาคารหนึ่งสู่อีกอาคารหนึ่ง เพื่อแสดงเรื่องราวของโครงการอันเนื่องมาจากพระราชดำริ เช่น โครงการศูนย์พัฒนาการอันเนื่องมาจากพระราชดำริ

จิรั ศรชัย



คือ พิพิธภัณฑ์การเกษตรเฉลิมพระเกียรติพระบาทสมเด็จพระเจ้าอยู่หัว ซึ่งเมื่อวันที่ 21 มกราคม พ.ศ. 2545 เวลา 17.30 น. พระบาทสมเด็จพระเจ้าอยู่หัวเสด็จพระราชดำเนินทรงเปิด ณ คลองหนึ่ง อ.คลองหลวง จ.ปทุมธานี

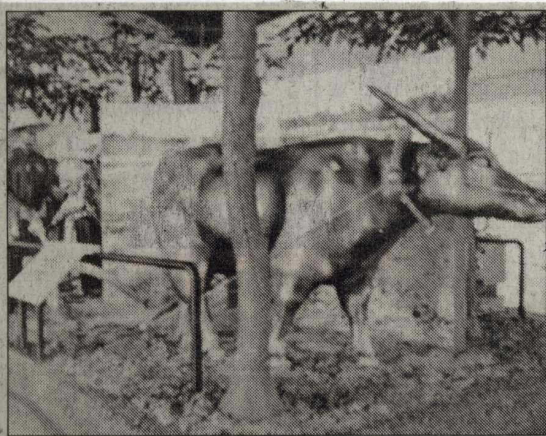
สำหรับพิพิธภัณฑ์การเกษตรเฉลิมพระเกียรติพระบาทสมเด็จพระเจ้าอยู่หัว เป็นส่วนหนึ่ง

ของหมู่อาคารหลังคาทรงปั้นหยาประดับประดาด้วยเอกลักษณ์อันวิจิตรของศิลปะสถาปัตยกรรมไทยประยุกต์ หลังคาเป็นสีเหลืองทองหมายถึงสีในวันพระราชสมภพของรัชกาลที่ 9 ซึ่งตรงกับวันจันทร์และหลังคาเชื่อมต่อกันด้วยอาคารเป็นสีเขียว หมายถึงความอุดมสมบูรณ์ทางการเกษตรและมีสระเก็บน้ำรอบบริเวณอาคาร มีพื้นที่โล่งแจ้งสำหรับจัดแสดงกิจกรรมเกี่ยวกับการเกษตร ภายในอาคารพิพิธภัณฑ์ฯ ประกอบ

ทฤษฎีใหม่ สหกรณ์โคนมและหมู่บ้านสหกรณ์ โครงการฝนหลวง โครงการสวนพระองค์สวนจิตรลดา ผู้เข้าชมจะได้เพลิดเพลินกับบรรยากาศของการจัดแสดงอย่างสมบูรณ์แบบที่สุด ส่วนพื้นที่โครงการพิพิธภัณฑ์การเกษตรเฉลิมพระเกียรติฯ เป็นการจัดกิจกรรมการเกษตรกลางแจ้ง ทั้งการแสดง การสาธิต การทดลองวิจัย และกิจกรรมการพักผ่อนหย่อนใจของผู้ชม โดยกิจกรรมเกษตรมีความหลากหลายตามรูปแบบและสภาพภูมิประเทศที่จัดจำลองขึ้นครอบคลุมทั่วทุกภูมิภาคของประเทศไทย

ในวันหยุด...หากยังไม่มีโปรแกรมเดินทางท่องเที่ยวที่ไหน ลองพาบุตรหลานญาติสนิทมิตรสหายไปเที่ยวพิพิธภัณฑ์การเกษตรเฉลิมพระเกียรติพระบาทสมเด็จพระเจ้าอยู่หัว ได้ทั้งความรู้ความบันเทิง คนยุคปัจจุบันก็จะได้รับรู้ถึงที่มาแห่งดิน สถานที่แห่งนี้เปิดให้ชมเกือบทุกวัน ยกเว้นวันจันทร์ โดยให้ผู้สนใจเข้าเยี่ยมชมได้โดยไม่เสียค่าใช้จ่าย ตั้งแต่เวลา 09.30-15.30 น. ใครไปไม่ถูกก็โทรฯ ไปได้ที่ โทร. 0-2529-2212-4.

ของโครงการเฉลิมพระเกียรติฯ เนื่องในวโรกาสทรงครองสิริราชสมบัติครบ 50 ปี ในปี 2539 โดยกระทรวงเกษตรฯ ได้ดำเนินการจัดตั้งขึ้นเพื่อเป็นสถานที่ที่แสดงถึงความสัมพันธ์ของสถาบันพระมหากษัตริย์ไทยกับการพัฒนาการเกษตร การดำเนินงานโครงการอันเนื่องมาจากพระราชดำริ การแสดงเรื่องราวการเกษตรไทยตั้งแต่อดีตจนถึงปัจจุบันและมุ่งหมายให้เป็นแหล่งความรู้ความเข้าใจของประชาชน ได้ศึกษาความเป็นมาในด้านการเกษตร วิวัฒนาการ เครื่องมือเครื่องใช้ด้านการเกษตร ตลอดจนเป็น



สถานที่สำหรับศึกษา ตำราฯ วิเคราะห์ วิจัยและกำหนดแนวทางทางอนุรักษ์พันธุ์พืชพันธุ์สัตว์ที่หายากอีกด้วย การก่อสร้างได้เริ่มดำเนินการนับแต่ สมเด็จพระเทพรัตนราชสุดาฯ สยามบรมราชกุมารี ได้เสด็จพระราชดำเนินทรงประกอบพิธีวางศิลาฤกษ์อาคารพิพิธภัณฑ์ฯ เมื่อวันที่ 4 กรกฎาคม 2539 จวบจนปัจจุบันการก่อสร้างตกแต่งและจัดแสดงกิจกรรมภายใน

ด้วยอาคารที่ได้จัดแสดงงานด้านการเกษตรหมวดต่าง ๆ โดยเน้นการสร้างบรรยากาศให้สอดคล้องกับเรื่องราวที่จัดแสดงการสรรหาสิ่งทีหาได้ยากต่าง ๆ ที่มีคุณค่าและความหมายสำคัญทางด้านการเกษตรด้วยการนำเสนอโดยการใช้อัลกอริทึมได้แก่