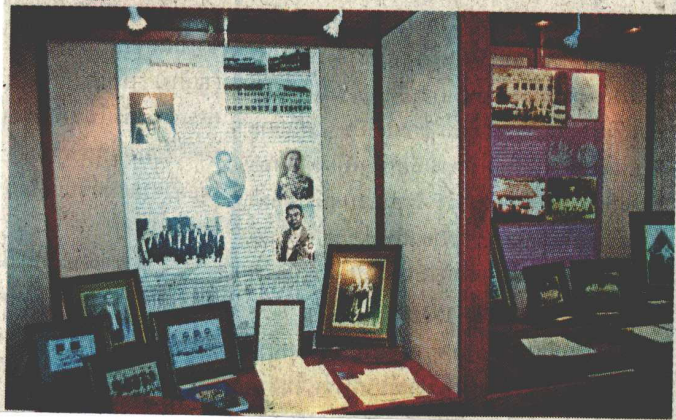


# ‘พิพิธภัณฑน์ ศาลไทย’

## บันทึก ‘ยุทธกรรม’ จาก สุโขทัยถึงรัตนโกสินทร์





**๖** พระมณเฑียรราชปัจจุบัน จะสามารถเรียนรู้เรื่องราวต่าง ๆ ที่กำลังดำเนินอยู่ได้ดี ก็ด้วยความ มีพื้นฐานแห่งอดีตเป็นตัวช่วย !!

การจดบันทึก การเก็บรวบรวมสิ่งของ เครื่องใช้ รวมถึงเอกสารหลักฐานที่สำคัญทางประวัติศาสตร์ให้อยู่เป็นที่ เป็นทาง จึงนับเป็นสิ่งที่ควรกระทำ และยึดถือปฏิบัติเป็นแบบอย่าง ด้วยเหตุผลที่ว่า สิ่งของอันทรงคุณค่าเหล่านั้นจะเป็นตัวบอกเล่าเรื่องราวในอดีตให้อนุชนรุ่นหลังได้รับรู้เป็นอย่างดี...

รวมทั้งสื่อให้เห็นถึงความเจริญรุ่งเรือง วิวัฒนาการ และความเจริญก้าวหน้าที่เกิดขึ้นในอดีตได้อย่างแจ่มชัด เปรียบเสมือนกับ วัตถุโบราณ และเอกสารจดหมายเหตุด้านการศาลที่ถูกเก็บมา รวบรวมไว้ ณ สถานที่แห่งใหม่ที่เรียกว่า "พิพิธภัณฑศาลไทย"

"พิพิธภัณฑศาลไทย ได้ถือกำเนิดขึ้น โดยเจตจำนง และพลังความคิดที่จะให้ชนรุ่นหลัง ได้ตระหนัก และเข้าใจถึงความสำคัญของ สถาบันศาล บวกรวมกับเมื่อวันเวลาผ่านไปจน

กระทั่งปี พ.ศ. 2543 ได้มีการแยกศาลออกจาก กระทรวง ทำให้ต้องมีการแบ่งแยกทรัพย์สิน ซึ่ง ขณะสำรวจแบ่งแยกทรัพย์สินต่าง ๆ นี้เองทำให้เราได้พบเอกสาร ภาพถ่าย และสิ่งของเครื่องใช้โบราณที่สำคัญ ๆ มากมาย แนวความคิดที่จะจัดตั้งพิพิธภัณฑศาลไทยเพื่อเป็นที่เก็บรวบรวมสิ่งของต่าง ๆ อันทรงคุณค่าเหล่านี้จึงเกิดขึ้น และเป็นรูปธรรมชัดเจนเมื่อวันที่ 22 เมษายน 2545 ซึ่งเป็นวันเปิดพิพิธภัณฑศาล"

กำพล ภูสุดแสง ผู้พิพากษาหัวหน้าคณะในศาลฎีกา กรรมการตุลาการศาลยุติธรรม และประธานกรรมการพิพิธภัณฑศาลไทย เปิดเผยถึงมูลเหตุในการจัดตั้งพิพิธภัณฑศาลไทย พร้อมบอกเล่าถึงรายละเอียดเกี่ยวกับสิ่งของ เครื่องใช้ เอกสารหลักฐานสำคัญที่นำมาจัดแสดงในพิพิธภัณฑศาลว่า

การจัดแสดงสิ่งของ และเอกสารทางกฎหมายที่พิพิธภัณฑศาลไทยจะแบ่งออกเป็น 2 ส่วน คือ ส่วนของหอจดหมายเหตุ ซึ่งเป็นสถานที่จัดเก็บเอกสาร สำนวนคดีต่าง ๆ ที่สำคัญ ๆ เช่น สำนวนคดีการขอจัดการมรดกของพระบรมราชชนนี สำนวนคดีคลังโทษนักรเมือง รวมถึงครุฑไม้ ฉลองพระองค์ครุยของสมเด็จพระบรม



### สถานที่ตั้งพิพิธภัณฑศาลไทย

พิพิธภัณฑศาลไทย ซึ่งเป็นพิพิธภัณฑบอกเล่าเรื่องราวเกี่ยวกับการศาลไทย แห่งแรก และแห่งเดียวในประเทศไทย ตั้งอยู่ที่บริเวณชั้น 5 ของอาคารสถาบันพัฒนาข้าราชการฝ่ายตุลาการศาลยุติธรรมแห่งใหม่ ถนนรัชดาภิเษก เปิดให้บริการทุกวันจันทร์ ถึงวันศุกร์ ตั้งแต่เวลา 08.30-16.30 น.

สำหรับนักเรียน นักศึกษาที่มาเป็นหมู่คณะ หากต้องการไต่ถามรายละเอียดเพิ่มเติม ที่พิพิธภัณฑศาลฯ ก็มีเจ้าหน้าที่คอยให้บริการอย่างเป็นกันเองอีกด้วย





■ ตราประทับวันที่ในสมัยที่ไห้แสดงปฎิชากร



“ พิพิธภัณฑที่ศาลไทย ได้ถือกำเนิดขึ้นโดยเจตจำนง และพลังความคิดที่จะให้ชนรุ่นหลังได้ตระหนัก และเข้าใจถึงความสำคัญของสถาบันศาล บวกรวมกับเมื่อวันเวลาผ่านไป ได้มีการแยกศาลออกจากกระทรวง ทำให้ต้องมีการแบ่งแยกทรัพย์สิน ซึ่งขณะทำการแบ่งแยกทรัพย์สินต่าง ๆ นี้เองทำให้เราได้พบเอกสาร ภาพถ่าย และสิ่งของเครื่องใช้โบราณที่ควรค่าแก่การอนุรักษ์มากมาย ”



■ ฉลองพระองค์ครุย สมเด็จพระบรมโอรสาธิราชฯ สยามมกุฎราชกุมาร พร้อมเก้าอี้ที่ประทับ  
โอรสาธิราชฯ สยามมกุฎราชกุมาร เมื่อครั้งเสด็จฯ แทนพระองค์ทรงเปิดอาคารที่ทำการศาลอาญา ถนนรัชดาฯ เมื่อวันที่ 30 มีนาคม 2535

โต๊ะ เก้าอี้ ที่ประทับ, เครื่องตอกเชิดของศาลแพ่ง, เครื่องพิมพ์ดีด สำหรับพิมพ์คำพิพากษา สมัยรัชกาลที่ 5 ฯลฯ  
อีกด้านหนึ่งเป็นส่วนหนึ่งของพิพิธภัณฑฯ เป็นสถานที่จัดแสดงเรื่องราวความเป็นมาของศาล สติปัญญาธรรม ตั้งแต่สมัยสุโขทัย สมัยกรุงศรีอยุธยา สมัยกรุงธนบุรี และสมัยกรุงรัตนโกสินทร์ โดยใน สมัยสุโขทัย ได้มีการกล่าวถึงหลักฐานที่แสดงถึงการศาลในสมัยนั้นในศิลาจารึก อาทิ การศาลสมัยสุโขทัยนอกจากจะมีพระมหากษัตริย์ หรือพ่อเมืองแล้ว ยังกล่าวถึงอุคตการณั ของขุนศาลที่ทำหน้าที่พิจารณา



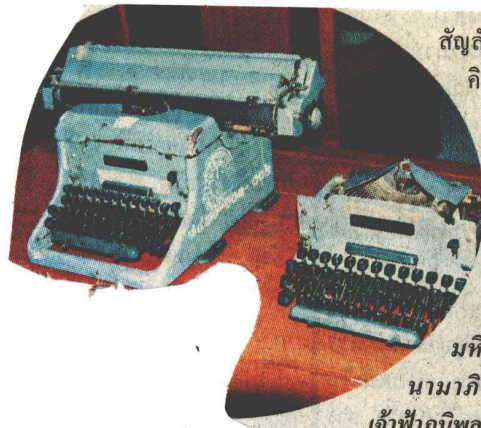
พิพากษารรคดีด้วยความซื่อสัตย์ รวมทั้งข้อความในศิลาจารึกที่นับเป็นกฎหมายลักษณะโจร ลักษณะลักพา ลักษณะมรดก เป็นต้น นอกจากนี้ยังมี พระแท่นมนังคศิลาอาสน์ อันเปรียบ  
“ได้กับบัลลังก์ศาลที่ใช้ว่าราชการ และตัดสินความในสมัยนั้นด้วย  
สมัยกรุงศรีอยุธยา มีการแสดงถึงหลักฐานการศาลสมัยนั้นจากลักษณะต่าง ๆ ของกฎหมายตราสามดวงที่ได้รับการยกย่องขึ้นในแต่ละรัชสมัยของพระมหากษัตริย์ที่ครองกรุงศรีอยุธยา



■ ห้องจำลองการพิจารณาคดี







สัญลักษณ์ที่สะท้อนให้เห็นถึงแนวคิดในการปฏิรูปการศาล, **ตราพระคูลพาท (งาช้างป้อม)** ได้รับพระราชทานสมัยรัชกาลที่ 6 เมื่อปี พ.ศ. 2456 สำหรับใช้ประทับบนเอกสารราชการ, **พระปรมาภิไธยของพระบาทสมเด็จพระเจ้าอยู่หัวอานันทมหิดล (รัชกาลที่ 8) และพระนามาภิไธยของพระเจ้าอนงยาเธอเจ้าฟ้าภูมิพลอดุลยเดช (รัชกาลที่ 9)** เนื่องในวโรกาส เสด็จฯ เยี่ยมศาลจังหวัดฉะเชิงเทรา เมื่อวันที่ 24 พฤษภาคม พ.ศ. 2489, **ฉลองพระองค์ครุย สมเด็จพระนางเจ้าสิริกิติ์ พระบรมราชินีนาถ** ในวโรกาสเสด็จพระราชดำเนินทรงประกอบพิธีเปิดที่ทำการศาลแพ่งธนบุรี ศาลอาญาธนบุรี และศาลแขวงธนบุรี รวมถึง **ห้องจำลอง**

ซึ่งจะเห็นได้ว่า ลักษณะการศาลสมัยสุโขทัย และสมัยอยุธยา นั้นจะแตกต่างกันที่สมัยสุโขทัย พระมหากษัตริย์จะเป็นผู้วินิจฉัยคดี ส่วนในสมัยอยุธยา พระมหากษัตริย์ได้มอบอำนาจให้พราหมณ์เป็นผู้รักษานิติราชประเพณี และทำหน้าที่ลูกขุน ณ ศาลหลวง ซึ่งแต่ละลักษณะของกฎหมายตราสามดวงดังกล่าวที่ได้รับการตราขึ้นนี้ได้เป็นที่มาของกฎหมายตราสาม



ดวงที่ตกทอดมาสู่สมัยกรุงธนบุรี และได้รับการชำระในสมัยต้นรัตนโกสินทร์

ส่วนทางด้าน **การศาลสมัยกรุงรัตนโกสินทร์**

แสดงถึงเนื้อหาการที่กฎหมายตราสามดวง เป็นมรดกทางกฎหมายที่สำคัญ แสดงเหตุแห่งการชำระ หรือสังคายนา กฎหมายตราสามดวง แสดงถึงการเผยแพร่กฎหมายตราสามดวงสู่ประชาชน และการอธิบายถึงกระบวนการพิจารณาคดีสมัยดั้งเดิม อาทิ การผูกสำนวน "หยิกเล็บหมายมือ" ซึ่งคือการใช้เชือกผูกสำนวน และใช้ดินเหนียวผนึกตรงเงื่อนที่ผูกแล้วให้โจทก์และจำเลยเอาเล็บกดไว้ที่ดินเหนียวเพื่อเป็นหลักฐาน

นอกจากนี้ภายในพิพิธภัณฑฯ ยังได้มีการจัดแสดงวัสดุอุปกรณ์ สิ่งของเครื่องใช้ที่สำคัญด้านการศาลไว้มากมาย อาทิ **ภาพถ่ายอาคารศาลสมัยก่อน, ลายพระหัตถ์ของพระปิยมหาราช, แผ่นหรือรั้วบัตร** ซึ่งมีลักษณะ เป็นแผ่นเงินมีความยาวประมาณ 1 ฟุต กว้างประมาณ 8 นิ้ว เป็น



■ **ครุฑไม้**

**การพิจารณาคดี** ในยุคปฏิรูประบบการศาลไทย ซึ่งบริเวณนั้นนอกจากผู้เข้าชมจะได้สัมผัสกับบรรยากาศห้องพิจารณาคดีความในอดีตแล้ว ยังจะได้รับความรู้จากการแสดง แสง สี เสียง จำลองเหตุการณ์ที่มาของคดี "พระยอดเมืองขวาง" ประกอบการนำชมอีกด้วย

ประวัติศาสตร์ทั้งหมดเกี่ยวกับการศาลที่ได้จัดแสดงไว้ในพิพิธภัณฑศาลไทย จึงอาจเรียกได้ว่าเป็นแหล่งความรู้ที่มีความหมาย และมีความครอบคลุมในเรื่องของวิวัฒนาการด้านการศาลในยุคอดีตที่ยอดเยี่ยมที่สุดอีกแห่ง

นักเรียน นิสิต นักศึกษา ด้านกฎหมาย หรือประชาชนที่สนใจเรื่องการศาล ว่าง ๆ ก็แวะเวียนไปเยี่ยมชมกันได้

แล้วจะรู้ซึ่งถึงความหมายของ "พิพิธภัณฑฯ" ที่ไม่ว่าวันเวลาจะผ่านไปก็ยุคก็สมัย... ก็ยังคงมีความสำคัญ และให้คำตอบในสิ่งที่อนุชนคนรุ่นหลังอยาการู้ได้เสมอ.