

ทับทิมศรีลังกา

ทับทิมไทย

ทับทิมพม่า จากโมกก



‘ทับทิม’อัญมณีสี

แดง อำนาจวิเศษ...ลึกลับ...

ความรัก



เตลีทีวีสี

ทีวีสี

หน้า 5

ฉบับที่ 19,492 วันจันทร์ที่ 24 กุมภาพันธ์ พ.ศ. 2546

! ปีนข่าวโด่งดังติดต่อกันหลายวัน สำหรับเรื่องราวของ “โคตรทับทิม อัญมณียักษ์ที่กล่าวกันว่ามียุคค่าถึงหลัก...พันล้าน!!

ท้ายสุด...สุดท้ายเรื่องราวจะจบลงอย่างไร คงต้องให้เป็นเรื่องของความคิดตามผล ว่าแต่ตอนนี้หากใครสนใจใคร่รู้เรื่องราวหลากหลายของ “อัญมณีสีแดงล้ำค่า” ไม่ต้องไปค้นหาที่ไหนไกล จัดสรรมาให้ตรงนี้แล้วเรียบร้อย...



ทับทิมหรือ Ruby เป็นอัญมณีประเภท แร่คอร์ันดัม (Corundum) มีรากศัพท์มาจากภาษาละตินว่า “Ruber” หรือ “Rubeus” หมายถึง สีแดง ส่วนในภาษาสันสกฤตเรียกว่า “ratnaraj” แปลว่า ราชาแห่งหินมีค่า หรือผู้นำแห่งหินมีค่า สีของทับทิมที่นิยมที่สุด ได้แก่ สีแดงเข้มบริสุทธิ์ และอมม่วงหรือฟ้าอ่อนเล็กน้อย ซึ่งเทียบได้กับสีแดงเลือดนกพิราบพลอยในตระกูลนี้ หากมีสีแดงอมม่วงไปจนกระทั่งแดงอมม่วง เรียกว่า พลอยทับทิม (Ruby) แต่หากมีสีอื่นนอกเหนือจากสีแดง จะเรียกว่า แซปไฟร์ (Sapphire)

ตั้งแต่ต้นศตวรรษที่ 11 Al-Biruni นักเรวิทยาชาวเปอร์เซีย ยกย่องว่าทับทิมเป็นยอดแห่งอัญมณีทั้งในด้านสีสันและความงาม ในปี 1550 Benvenuto Cellini ช่างทองชาวอิตาลีค้นได้บันทึกไว้ว่า ราคาของทับทิมที่งามไร้ที่ตินั้นอาจสูงกว่าเพชรในขนาดเดียวกันถึง 8 เท่า ขณะที่ Max Bauer ได้บันทึกไว้ในหนังสือ Precious Stones ในปี 1894 ว่าทับทิมมีราคาสูงเป็น 2 เท่าของเพชรในขนาดเดียวกัน

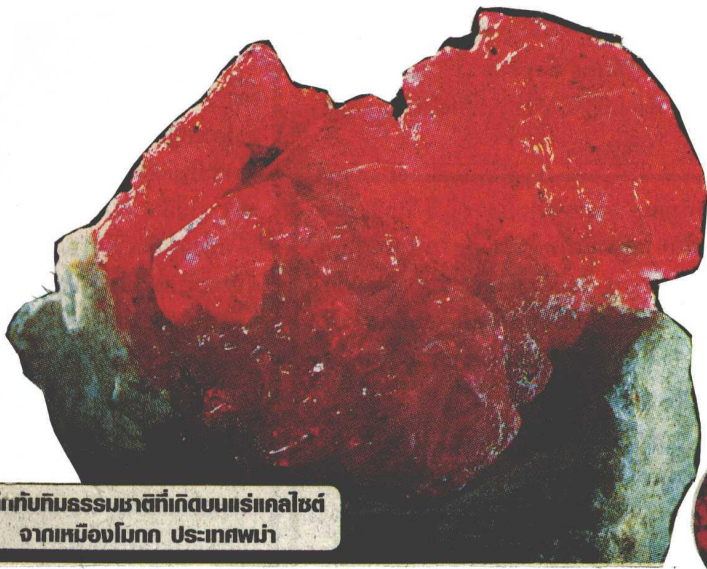
ทับทิมสามารถพบได้ในแหล่งต่าง ๆ ทั่วโลก โดยจะมีคุณภาพ สี และคุณลักษณะที่แตกต่างกันไป ในอดีตประเทศศรีลังกา คือแหล่งทับทิม

ที่สำคัญของโลก แต่ปัจจุบันแหล่งทับทิมที่มีชื่อเสียงมากที่สุดในโลกนั้นเป็นของพม่าคือ ทับทิมมงซู (Mong Hsu) และทับทิมจากโมกก (Mogok) ที่บางกระแสอ้างว่าเป็นแหล่งค้นพบ “ทับทิมไทย” ซึ่งกำลังเป็นข่าวคราวฮือฮาอย่างมีปริศนาอยู่ในขณะนี้ และพบว่าแหล่งโมกกมีทับทิมสตาร์ หรือทับทิมสาแหรก ที่จัดว่ามีที่สวยงามและเป็นแหล่งที่สามารถผลิตทับทิมได้ในปริมาณมากที่สุดของโลกอีกด้วย

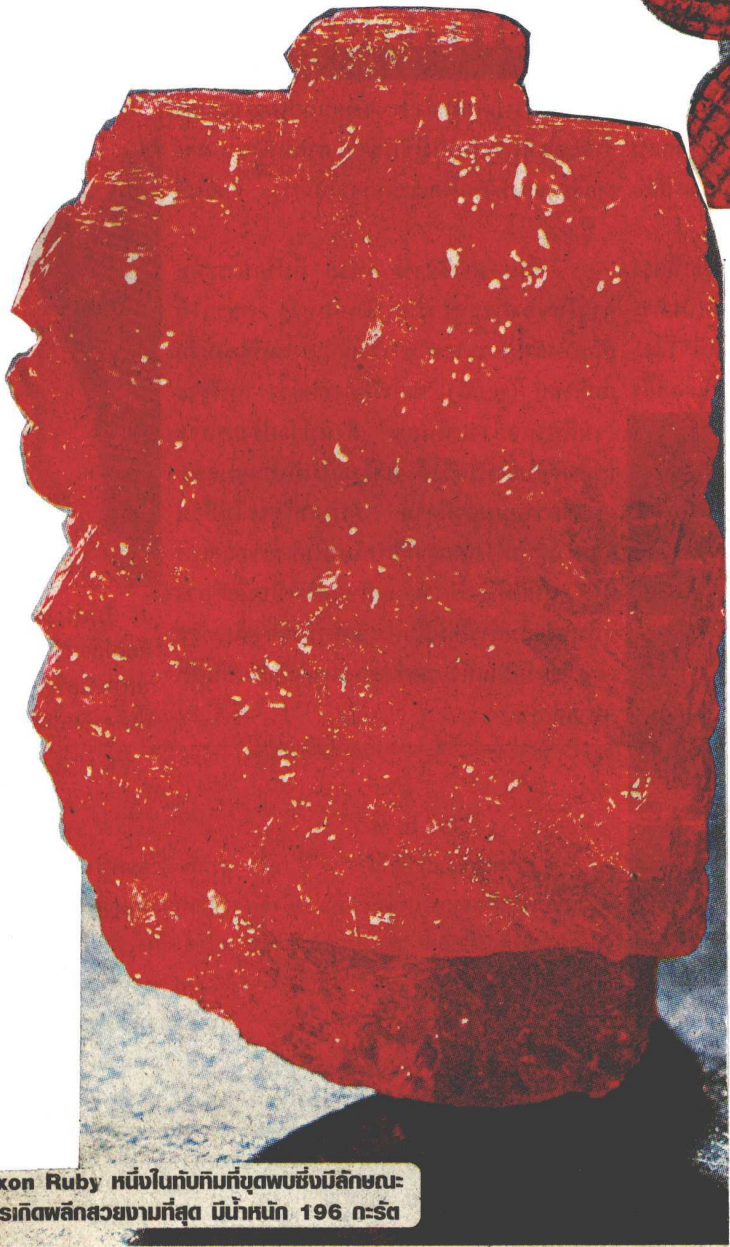
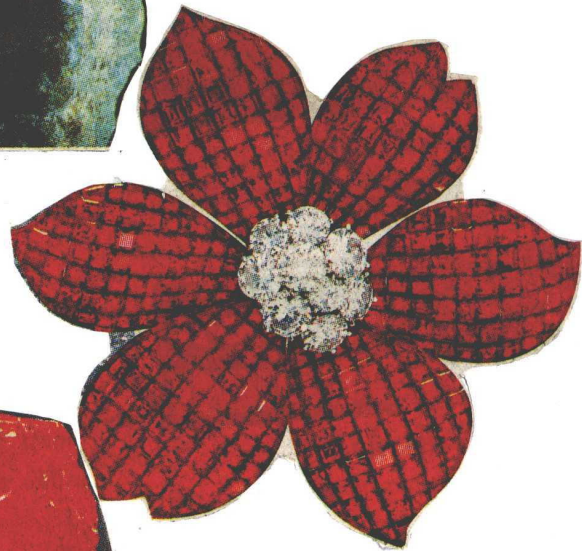
สำหรับประเทศไทยเริ่มทำเหมืองทับทิมที่จังหวัดจันทบุรีและตราด ตั้งแต่ปี 1903 ทับทิมที่ขุดพบจากทั้งสองแหล่งนี้ เราเรียกว่า “ทับทิมสยาม” จะมีสีออกโปร่งสีแดงเข้มถึงสีแดงอมน้ำตาล บริเวณที่พบมากที่สุด คือบริเวณพื้นที่ชายแดนใกล้ประเทศกัมพูชา ปัจจุบันร้อยละ 90 ของทับทิมจากทั่วโลกถูกส่งเข้ามายังประเทศไทยเพื่อเพิ่มคุณค่าโดยการเผาและเจียรในก่อนที่จะถูกส่งออกไปยังเอเชีย ยุโรป และอเมริกา ในนามของ “ทับทิมจากประเทศไทย”

สำหรับสีของทับทิมที่เกิดจากแหล่งอื่น ๆ เช่น ศรีลังกา จะมีสีออกชมพูไปจนถึงแดงม่วง ทับทิมที่พบมีคุณภาพไม่ได้เท่าของพม่า มีสีที่ไม่สม่ำเสมอ และมีมลทินภายในมาก แต่มักมีขนาดใหญ่และหลังจากการเจียรในแล้วจะมีไฟที่ดีกว่าทับทิมจากพม่าและไทย ส่วนทับทิมจากประเทศเวียดนาม มักไม่แพร่หลายนัก มีระดับสีตั้งแต่ สีแดงอมชมพูอ่อนหรือม่วงเข้ม สีแดงอมส้ม ความสวยงามใกล้เคียงทับทิมพม่า “ลุก เยน (Luc Yen)” เป็นแหล่งทับทิมแหล่งใหญ่ของเวียดนาม แต่เนื่องจากความหายากลำบากปริมาณทับทิมที่ได้จากแหล่งนี้จึงลดลงอย่างมากเมื่อเปรียบเทียบกับปริมาณที่ขุดได้ในปี ค.ศ.1990 ส่วนแหล่งทับทิมที่จัดว่าเป็นแหล่งทับทิมที่ส่งออกยังตลาดโลกมากที่สุด ได้แก่ ทับทิมจากทวีปแอฟริกา ซึ่งสีที่ได้จะออกทางสีแดงอมม่วง เนื้อค่อนข้างทึบ ส่วนใหญ่เป็นทับทิมที่มีตำหนิมาก และมีขนาดเล็ก

ทับทิมเป็นสัญลักษณ์ของลักษณะเด่น 5 ประการ หรือ 5 R คือ สีแดง (Red) ความหายาก (Rarity) ความแข็ง (Rigid) ความสว่างไสว



พลีกับทิมธรรมชาติที่เกิดบนแร่แคลไซต์
จากเหมืองโมกข์ ประเทศไทย



Hixon Ruby หนึ่งในทับทิมที่ขุดพบซึ่งมีลักษณะ
การเกิดพลีที่สวยงามที่สุด มีน้ำหนัก 196 กะรัต

(Radiance) และความรัก (Romance) หลายพันปีมาแล้วที่มนุษย์แสวงหาทับทิมมาไว้ในครอบครองด้วยความเชื่อที่ว่า ทับทิมจะนำพาโชคตีมาสู่ผู้ที่สวมใส่ อีกทั้งยังเป็นสัญลักษณ์ของความรัก เป็นรัตนชาติของผู้ที่เกิดในเดือนกรกฎาคม เป็นพลอยที่ใช้เป็นของขวัญในงานครบรอบวันแต่งงาน 15 และ 40 ปี รวมถึงเป็นเครื่องรางนำโชคที่มีอำนาจวิเศษ ลึกลับ ที่เข้าใจว่าทับทิมมีความใสมากเพียงใด ก็จะมีพลังต่อเจ้าของมากขึ้นเท่านั้น

และทั้งหมดนี้ก็คือเรื่องราวของ "ทับทิม" ราชินีแห่งอัญมณีที่มีบันทึกเรื่องราวเล่าขานมานานนับพันปี การเดินทางของอัญมณีสีแดงคงต้องดำเนินต่อไปอย่างไม่วันสิ้นสุด... เพราะตราใบที่มนุษย์ยังมีความสนใจในเครื่องประดับอัญมณี... ทับทิมทุกเม็ดบนโลกใบนี้ก็จะจะเป็นอีกหนึ่งเสน่ห์ที่ดึงดูดใจผู้คนตราบนานนับพันปี

ศิริรัตน์ ลาโพธิ์สิงห์

เลือก 'ทับทิม' อย่างไร... ให้สวยคุ้มค่า

ทับทิมจัดได้ว่าเป็นอัญมณีมีค่าที่หายากและมีความสวยงามอย่างยิ่ง โดยเนื้อทับทิมส่วนใหญ่จะมีสีอยู่ในโทนแดง ตั้งแต่ แดงใส แดงส้ม แดงปนม่วง จนถึงแดงคล้ำ ซึ่งสีนี้เองที่จะเป็นเครื่องบ่งบอกแหล่งที่มาของทับทิมแต่ละเม็ด รวมถึงราคาและคุณภาพ ดังนั้น หากจะต้องเลือกซื้อเครื่องประดับทับทิม การทราบหลักในการพิจารณาจึงนับว่าเป็นเรื่องที่ได้เปรียบไม่น้อย ทั้งนี้ หลักการในการพิจารณาเพื่อให้ได้ทับทิมที่สวยงามคงจตุรคัมค่าอาจสังเกตได้จาก 4 ปัจจัยต่อไปนี้



1. เรื่องของสี ทับทิมที่มีสีแดงบริสุทธิ์หรือแดงที่มีสีม่วงปนน้อยมากนั้นจะมีสนนราคาสูง แต่ขณะเดียวกันหากมีสีแดงอมน้ำตาลหรือออกไปทางคล้ำ ก็จะเป็นทับทิมที่มีคุณภาพต่ำทำให้สนนราคาลดลง ในกรณีที่มีการย้อมสีหรือใส่สี เราสามารถทดสอบได้ด้วยการใช้ cotton bud จุ่มน้ำหรือแอลกอฮอล์ดูจะมีสีติดออกมา
2. แสง เป็นองค์ประกอบอีกสิ่งหนึ่งที่ควรให้ความใส่ใจ นั่นคือหากจะส่องดูสีของทับทิม พึงระวังไว้เสมอว่า ไม่ควรดูในที่ที่มีแสงสีเหลือง เพราะจะทำให้ทับทิมมีความแดงสวยเกินจริง ควรเลี่ยงไปดูในที่ที่มีแสงธรรมชาติที่ส่องมาจากทิศเหนือ
3. มลทิน คือ ตำหนิที่อยู่ในพลอยนั่นเอง โดยทั่วไปแล้ว

ทับทิมที่ใสขอมหายากและมีราคาสูง ส่วนใหญ่จะมีลักษณะขุ่น มัว ฝ้า หรือที่เราเรียกได้ย่นคนที่สนใจทับทิมเรียกว่า "หม่า" นั่นเอง เรามักจะพบมลทินในเนื้อทับทิมที่วางขายอยู่ตามท้องตลาดเสมอเพราะเป็นสิ่งธรรมชาติ ตำหนิเหล่านี้บางครั้งมองเห็นได้ด้วยตาเปล่า หรืออาจต้องใช้แว่นขยาย 10 เท่าส่องดู หากเป็นทับทิมที่มีตำหนิมองเห็นด้วยตาเปล่าสามารถต่อให้ราคาถูกลงได้

4. การเจียรไน มีความสำคัญต่อความสวยงามอย่างมาก เพราะหากเจียรไนไม่ดีไม่ได้สัดส่วนแล้ว การส่องแสง ความแวววาว และความงาม รวมถึงคุณค่าของทับทิมจะเสียไปทันที หากเจียรไนให้กันพลอยลึกจนเกินไปจะทำให้ทับทิมดูมืด แต่หากตื้นเกินไป แสงจะรั่วผ่านกันพลอยขึ้นมา ทำให้เป็นประกายน้อยหรือไม่มีเลย นอกจากนี้การวางเหลี่ยมหน้ากระดานของพลอย หรือที่เรียกกันว่า "น้ำหนัก" ต้องจัดวางอย่างถูกต้องซึ่งจะทำให้ได้สีที่สวยงามที่สุด ส่วนมากพลอยตระกูลนี้จะใช้วิธีการเจียรไนแบบอู๋มน้ำหนัก ทำให้หน้าเล็กและมีน้ำหนักกระวัดสูง ดังนั้นราคาอาจแพงกว่าที่ควรจะเป็นได้ จึงควรเลือกซื้อทับทิมที่เจียรไนได้สัดส่วนยอมคุ้มราคากว่าทับทิมที่มีน้ำหนักกระวัดมากที่อาจมีราคาสูงกว่า

(สถาบันวิจัยและพัฒนาอัญมณีและเครื่องประดับแห่งชาติ/ข้อมูล)

