

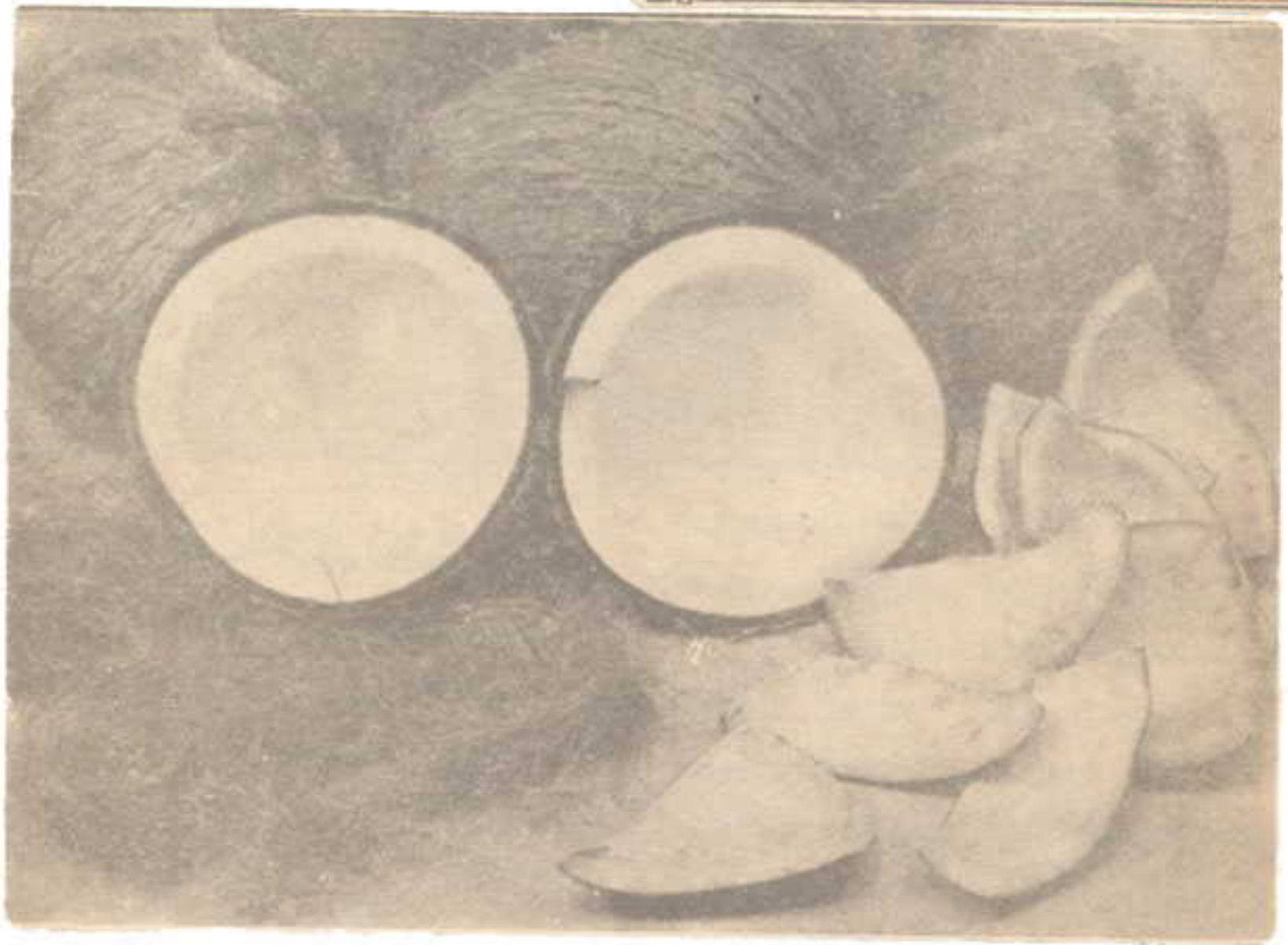
 ข้าราชการไทย

ปีที่ ๑๐ ฉบับที่ ๗๘๔๑

วันพฤหัสบดีที่ ๙ สิงหาคม พ.ศ. ๒๕๒๒

ตลาดเนื้อมะพร้าวปั่นในเยอรมัน

ศูนย์พาณิชย์กรรมแฟรงเฟิร์ต



ชาวเยอรมันไม่ใช้เนอเมพรวัวมาทำกะทิ เหมือนเช่นที่คนไทยทำกัน แต่จะใช้เป็นส่วนผสมในจำพวกขนมต่าง ๆ เท่านั้น เช่น ขนมเค้ก ขนมปัง ฯลฯ เป็นต้น เยอรมันส่งเนอเมพรวัวไปจำหน่ายในประเทศ ปริมาณกว่า ๔,๐๐๐ ตัน คิดเป็นมูลค่ากว่า ๒๐๐ ล้านบาท

ขนมเค้ก ขนมปัง ฯลฯ เป็นขนมที่ชาวเยอรมันชอบกินเป็นประจำ จึงค่อนข้างจะแน่ใจได้ว่าเยอรมัน จะต้องส่งเนอเมพรวัวไปเข้ายุโรปอีกอีกนาน

๒. แนวโน้มของตลาด

ปี ๑๙๗๗ เยอรมันส่งเนอเมพรวัวไปเข้าจำหน่ายปริมาณเพิ่มขึ้น ๑๑.๕๖% คิดเป็นมูลค่าเพิ่ม ๑๑๐.๑๕% จากปี ๑๙๗๖ แต่ในปี ๑๙๗๘ ปริมาณส่งเข้าน้อยลง ๑.๓๐% คิดเป็นมูลค่าลด ๑๘.๐๕% เฉพาะช่วง ม.ค.—มี.ค. ๑๙๗๘ เยอรมันส่งเนอเมพรวัวไปเข้าจำหน่ายลดลง ๑๕.๗๕% คิดเป็นมูลค่าลด ๒๐.๖๕% เมื่อเทียบกับในช่วงเดือนเดียวกันของปี ๑๙๗๘

๓. ประเทศที่ส่งเนอเมพรวัวไปเข้าจำหน่ายในเยอรมัน จากปี ๑๙๗๘ ประเทศที่ส่งเนอเมพรวัวไปเข้าจำหน่ายในเยอรมันสูงสุดคือ สวีเดน รองลงมาคือ ฟินแลนด์ และ เอลซัลวาดอร์

๔. ราคา

๔.๑ ราคาส่งเข้าเยอรมัน

ราคา ซี.ไอ.เอฟ. เกล็ดเนอเมพรวัวไปเข้าเยอรมันปี ๑๙๗๗ สูงขึ้นจากปี ๑๙๗๖ ถึง ๕๗.๖๕ % แต่ในปี ๑๙๗๘ ราคาลดต่ำลง ๑๖.๕๕ % และในช่วง ม.ค.—มี.ค. ๑๙๗๘ ราคา ลดลงจาก ช่วงเดียวกัน ของปี ๑๙๗๘ (ม.ค.—มี.ค.) ๗.๐๕ %

๕. อัตราภาษี

๕.๑ ภาษีขาเข้าปกติเนอเมพรวัวไปเข้าเยอรมัน ๒% ประเทศไทยได้รับสิทธิพิเศษด้านภาษีโดยได้รับยกเว้นภาษีขาเข้าของเยอรมัน

๕.๒ ภาษีการค้า เนอเมพรวัวไปเข้าเยอรมัน ๖.๕%

๖. สรุปและข้อสังเกต

๖.๑ เยอรมันส่งเนอเมพรวัวไปเข้าจำหน่ายภายในประเทศ ปีละประมาณกว่า ๔,๐๐๐ ตัน คิดเป็นมูลค่ากว่า ๒๐๐ ล้านบาท คาดว่าความต้องการเนอเมพรวัวไปเข้าของเยอรมันจะอยู่ในระดับ ๔,๒๐๐ ตันต่อปี หรือเพิ่มขึ้นอีกเล็กน้อยเท่านั้น

๖.๒ พิจารณาจาก ประเทศผู้ส่งเนอเมพรวัวไปเข้าจำหน่ายในเยอรมัน ในช่วง ๓ ปีที่ผ่านมา มีอยู่ ๓ ประเทศ คือ สวีเดน ฟินแลนด์ และเอลซัลวาดอร์

การจะเข้าไปแข่งขันจึงน่าจะมีโอกาสมาก ยิ่งเปรียบเทียบกับประเทศที่อุปโภคแล้วต้นทุน การผลิตและขนส่งก็ไม่น่าจะต่างกับเนอเมพรวัวจากไทยเลยน่าจะที่เนอเมพรวัวไปเข้าจากไทยจะสามารถแข่งขันกับประเทศคู่แข่งเหล่านี้ ได้ ทั้งในราคาและคุณภาพ

๖.๓ ราคาเนอเมพรวัวไปเข้าของผู้ส่งออกของไทยจะเสนอขายควรเสนอราคา ซี. ไอ. เอฟ. ไม่สูงเกินกว่า ๒.๑๑ มาร์ค/กก. จึงจะมีโอกาส

๖.๕ โดยทั่วไปเนอเมพรวัวไปเข้าที่จำหน่ายในตลาดเยอรมัน จะบรรจุถุงพลาสติกใสขนาด ๒๐๐ ก. ราคาประมาณถุงละ ๑ มาร์ค พร้อมทั้งบอกรายละเอียดของเนอเมพรวัวที่บรรจุอยู่ภายใน

ชาวเยอรมันไม่ใช้เนือมะพร้าวมาทำกะทิเหมือนเช่นที่คนไทยทำกัน แต่จะใช้เป็นส่วนผสมในจำพวกขนมต่าง ๆ เท่านั้น เช่น ขนมเค้ก ขนมปัง ฯลฯ ปีหนึ่ง ๆ เยอรมันส่งเนือมะพร้าวไปจำหน่ายในประเทศ ปริมาณกว่า ๕,๐๐๐ ตัน คิดเป็นมูลค่ากว่า ๒๐๐ ล้านบาท

ขนมเค้ก ขนมปัง ฯลฯ เป็นขนมที่ชาวเยอรมันชอบกินเป็นประจำ จึงค่อนข้างจะแน่ใจได้ว่าเยอรมัน จะต้องส่งเนือมะพร้าวไปเข้ายุโรปอีกนาน

๒. แนวโน้มของตลาด

ปี ๑๙๗๗ เยอรมันส่งเนือมะพร้าวไปจำหน่ายปริมาณเพิ่มขึ้น ๑๑.๕๖% คิดเป็นมูลค่าเพิ่ม ๑๑๐.๑๕% จากปี ๑๙๗๖ แต่ในปี ๑๙๗๘ ปริมาณส่งเข้าน้อยลง ๑.๓๐% คิดเป็นมูลค่าลด ๑๘.๐๕% เฉพาะช่วง ม.ค.—มี.ค. ๑๙๗๘ เยอรมันส่งเนือมะพร้าวไปจำหน่ายปริมาณลดลง ๑๕.๗๕% คิดเป็นมูลค่าลด ๒๐.๖๕% เมื่อเทียบกับในช่วงเดือนเดียวกันของปี ๑๙๗๘

๓. ประเทศที่ส่งเนือมะพร้าวไปจำหน่ายในเยอรมัน จากปี ๑๙๗๘ ประเทศที่ส่งเนือมะพร้าวไปจำหน่ายในเยอรมันสูงสุดคือ ศรีลังกา รองลงมาคือฟิลิปปินส์ และ เอลซัลวาดอร์

๔. ราคา

๔.๑ ราคาส่งเข้าเยอรมัน

ราคา ซี.ไอ.เอฟ. เกล็ดเนือมะพร้าวไปจำหน่ายเยอรมันปี ๑๙๗๗ สูงขึ้นจากปี ๑๙๗๖ ถึง ๕๗.๖๕ % แต่ในปี ๑๙๗๘ ราคาลดต่ำลง ๑๖.๕๕ % และในช่วง ม.ค.—มี.ค. ๑๙๗๘ ราคาลดลงจาก ช่วงเดียวกัน ของปี ๑๙๗๘ (ม.ค.—มี.ค.) ๗.๐๕ %

๕. สัทธิภาพ

๕.๑ ภาษีขาเข้าปกติเนือมะพร้าวไปจำหน่ายเยอรมัน ๒% ประเทศไทยได้รับสิทธิพิเศษด้านภาษีโดยได้รับยกเว้นภาษีขาเข้าของเยอรมัน

๕.๒ ภาษีการค้ำ เนือมะพร้าวไปจำหน่ายเยอรมัน ๖.๕%

๖. รูปและข้อสังเกต

๖.๑ เยอรมันส่งเนือมะพร้าวไปจำหน่ายในประเทศ ปีละประมาณกว่า ๕,๐๐๐ ตัน คิดเป็นมูลค่ากว่า ๒๐๐ ล้านบาท คาดว่าความต้องการเนือมะพร้าวไปจำหน่ายของเยอรมันจะอยู่ในระดับ ๕,๒๐๐ ตันต่อปี หรือเพิ่มขึ้นอีกเล็กน้อยเท่านั้น

๖.๒ พิจารณาจาก ประเทศผู้ส่งเนือมะพร้าวไปจำหน่ายในเยอรมัน ในช่วง ๓ ปีที่ผ่านมา มีอยู่ ๓ ประเทศ คือ ศรีลังกา ฟิลิปปินส์ และเอลซัลวาดอร์ การจะเข้าไปแข่งขันจึงน่าจะมีโอกาสมาก ยิ่งเปรียบเทียบกับประเทศฟิลิปปินส์แล้วต้นทุน การผลิตและขนส่งก็ไม่น่าจะต่างกับเนือมะพร้าวจากไทยเลยเท่าที่เนือมะพร้าวไปจำหน่ายจากไทยจะสามารถแข่งขันกับประเทศคู่แข่งเหล่านี้ได้ ทั้งในราคาและคุณภาพ

๖.๓ ราคา เนือมะพร้าวไปจำหน่าย ที่ผู้ส่ง ออกของไทยจะเสนอขายควรเสนอราคา ซี. ไอ. เอฟ. ไม่สูงเกินกว่า ๒.๑๑ มาร์ค/กก. จึงจะมีโอกาส

๖.๔ โดยทั่วไปเนือมะพร้าวไปจำหน่ายในตลาดเยอรมัน จะบรรจุถุงพลาสติกใสขนาด ๒๐๐ ก. ราคาประมาณถุงละ ๑ มาร์ค พร้อมทั้งบอกรายละเอียดของเนือมะพร้าวที่บรรจุอยู่ภายใน

ตารางแสดงปริมาณและมูลค่าการส่งเนื้อมะพร้าวป่นเข้าของเยอรมัน

ปี ๑๙๗๖-๑๙๗๘

	ปริมาณ	%	มูลค่า	%
1976	85,520	—	11,817	—
1977	95,754	11.99	24,839	110.19
1978	94,502	(1.30)	20,354	(18.05)
1978(มค.-มิค.)	19,762	—	4,494	—
1979(มค.-มิค.)	1,6849	(14.74)	3,565	(20.64)

หมายเหตุ ปริมาณเป็น ๑๐๐ กก.
มูลค่าเป็น ๑,๐๐๐ มาร์ค

ตารางแสดงราคา ซี.ไอ.เอฟ เฉลี่ย
เนื้อมะพร้าวป่นเข้าเยอรมันปี ๑๙๗๖-๑๙๗๘

ราคา (มาร์ค / กก.)

ราคา มาร์ค / กก.)

%

1976	1.38	—
1977	2.59	87.68
1978	2.15	(16.98)
1978(มค.-มิค.)	2.11	(7.04)

4.2 ราคาขายปลีก

ราคาขายปลีกเนื้อมะพร้าวป่นเข้าเยอรมันอยู่ระหว่าง 4.50-5.50 มาร์ค/กก.