

เลี้ยง 'หอยนางรม' ธุรกิจทำกำไร

หอยนางรมเป็นอาหารทะเลที่นิยมบริโภคกันอย่างแพร่หลายเป็นอาหารที่จัดได้ว่ามีคุณค่าทางโภชนาการสูง ส่วนเปลือกหอยยังใช้ทำปูนขาวซึ่งใช้ประโยชน์ในการก่อสร้าง การเกษตรกรรม อุตสาหกรรมหลายประเภท เช่น แผ่นกรองชีวภาพสำหรับระบบบำบัดน้ำเสีย เนื้อหอยนางรมนอกจากจะรับประทานสดและปรุงอาหารได้หลายอย่าง ยังแปรรูปเป็นอาหารสำเร็จรูปได้อีก เช่น หอยนางรมดอง หอยรมควัน และสกัดเป็นน้ำมันหอย

หอยนางรมที่มีการเพาะพันธุ์มากที่สุดในปัจจุบัน

คือ *Crassostrea gigas* หอยชนิดนี้เดิมที่มาจากประเทศญี่ปุ่น แต่เนื่องจากเลี้ยงง่ายโตเร็วและต้านทานโรคได้ดีจึงมีผู้นำไปเพาะเลี้ยงหลายประเทศ

หอยนางรมที่พบในประเทศไทยจะวางไข่ตลอดปีมากหรือน้อยขึ้นอยู่กับชนิด และแหล่งที่อยู่ ผลผลิตของหอยนางรมส่วนใหญ่จะเก็บได้จากธรรมชาติ อาชีพการเลี้ยงหอยนางรมในประเทศไทยยังทำกันอยู่ในวงจำกัด จัดอยู่ในประเภทการเพาะเลี้ยงชายฝั่งแบบยังชีพ

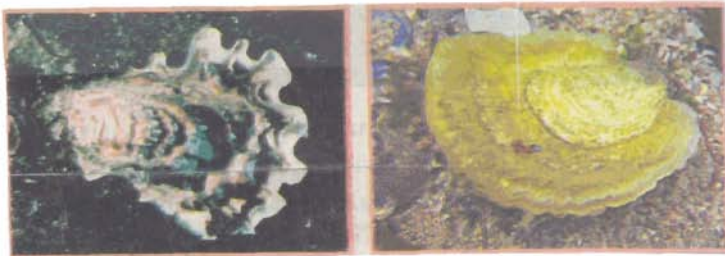
การเลี้ยงหอยนางรมมีอยู่หลายวิธีแต่ละวิธีมีความเหมาะสมตามลักษณะภูมิประเทศและดินฟ้าอากาศของแต่ละท้องที่ ฉะนั้นการที่จะใช้วิธีใดในท้องที่ไหนนั้นจึงเป็นสิ่งที่เลือกตามความเหมาะสม

1. การเลี้ยงบนก้อนหิน เป็นวิธีการใช้ก้อนหินวางให้ลูกหอยนางรมเกาะเลี้ยงตัวจนได้ขนาดตามความต้องการ เป็นวิธีที่ง่ายทำมาแต่โบราณ ซึ่งยังแพร่หลายมาจนปัจจุบันนี้สามารถหากก้อนหินจากธรรมชาติได้สะดวก วิธีการนี้มักทำการเลี้ยงหอยในขอบเขตระหว่างแนวระดับน้ำขึ้นสูงสุด ระดับต่ำที่มีสภาพเป็นอ่าวเปิด พื้นดินเป็นโคลนแข็ง ทราบนโคลนแข็งมักพบเห็นความบริเวณอ่าวเปิดและปากแม่น้ำลำคลองทั่วไปรูปแบบการเลี้ยงหอยนางรมวิธีนี้นิยมใช้ในการเลี้ยงหอยนางรมที่ชลบุรี และที่อ่าวสวี จังหวัดชุมพร

2. การเลี้ยงในกระบะไม้ การเลี้ยงแบบนี้เหมาะสมกับท้องที่ที่เป็นอ่าวเปิดตามบริเวณปากแม่น้ำหรือบริเวณชายฝั่งของปากแม่น้ำลำคลองที่มีน้ำกร่อยหรือน้ำเค็มท่วมถึงเป็นประจำ พันธุ์หอยนางรมที่นำมาใส่เลี้ยงในกระบะเลี้ยงควรมีอายุประมาณ 6-7 เดือน หรือมีขนาด 3.5-4.5 เซนติเมตร สำหรับหอยตะกรมรวบรวมมาปล่อยเลี้ยงในกระบะเมื่ออายุประมาณ 3.4 เดือน หรือขนาด 3-4 เซนติเมตร เลี้ยงไว้จะ

ได้ขนาดที่ส่งตลาดได้ วิธีการเลี้ยงบนกระบะไม้เป็นวิธีการเลี้ยงหอยนางรมที่พบว่ามีการจัดจังหวัดประจวบคีรีขันธ์ เป็นต้น

3. การเลี้ยงแบบใช้แท่งซีเมนต์ การเลี้ยงด้วยวิธีนี้อาจเลี้ยงได้ดินที่มีสภาพเช่นเดียวกับการใช้ก้อนหินตามข้อ 1 หรือใช้สองแบบในบริเวณเดียวกันก็ได้ เหมาะสำหรับท้องที่ที่มีสภาพเป็นดินโคลน แท่งซีเมนต์ที่ใช้ขึ้นจัดทำขึ้นเป็นพิเศษเพื่อการเลี้ยงหอยนางรมและเพื่อให้ต้านทานต่อคลื่นลมและกระแสน้ำได้ดีจึงต้องหล่อแท่งซีเมนต์และใช้ไม้เป็นแกนกลาง อาจใช้ไม้โกลางหรือไม้เนื้อแข็ง



4. การเลี้ยงโดยใช้หลักไม้ การเลี้ยงด้วยวิธีนี้นับว่าเหมาะสมอย่างยิ่งกับสภาพชายฝั่งทะเลที่มีสภาพเป็นอ่าวเปิด พื้นดินเป็นโคลนอ่อนหรือโคลนเป็นทราย เป็นแหล่งที่ไม่มีเครื่องกำบังคลื่นลม ซึ่งสามารถเลี้ยงตามชายฝั่งของปากแม่น้ำลำคลองที่มีกระแสน้ำไหลค่อนข้างแรงได้โดยไม่ทำให้เกิดความเสียหายมากนัก ไม้ที่ใช้ควรเป็นไม้เนื้อแข็ง กล้ายหลักหอยแมลงภู่ หรือจะใช้เปลือกหอยตะกรมหรือหอยนางรม ร้อยเป็นพวง ๆ ไปล่อลูกหอยในแหล่งหอยเกิดตามธรรมชาติ ลูกหอยจะเกาะติดเมื่ออายุประมาณ 1.2 เดือน จึงนำเปลือกหอยอยู่ห่างกันเป็นระยะพอสมควร หลังจากหอยติดเข้ากับหลักไม้แล้ว จากนั้นก็นำไปปักไว้ในแหล่งเลี้ยงเป็นแถว ๆ โดยเว้นระยะห่างกันพอสมควร

5. การใช้หลอดหรือท่อซีเมนต์ เหมาะสำหรับแหล่งเลี้ยงที่มีน้ำท่วมตลอดเวลา ได้แก่ ที่ดินชายฝั่งทะเล ปากแม่น้ำลำคลองและทะเลสาบ พื้นดินเป็นโคลนหรือโคลนอ่อนปนทราย

6. การเลี้ยงแบบพวงอุบะแวน เป็นรูปแบบการเลี้ยงที่นิยมทั่วไปในประเทศญี่ปุ่น อเมริกา และยุโรป

เพราะหอยโตเร็วและให้ผลผลิตสูง การเลี้ยงวิธีนี้สามารถกระทำได้ 2 ลักษณะด้วยกันคือ การแขวนจากราวเชือก จุดสำคัญต้องเลี้ยงในอ่าวเปิดหรือที่มีกำบังคลื่นลมได้เป็นอย่างดี ใช้ถังพลาสติกหรือท่อนโฟมพวง มีสมอเพื่อตรึงแพหรือเชือกให้อยู่กับที่ระดับความลึกของน้ำควรอยู่ประมาณ 5-10 เมตร การล่อลูกหอยใช้วิธีเดียวกันกับการเลี้ยงแบบที่ 4 เมื่อลูกหอยติดกับเปลือกหอยได้แล้ว จึงเอาเปลือกหอยนั้นมาร้อยเป็นพวงแล้วนำไปแขวนในที่ที่เตรียมไว้

7. การเลี้ยงหอยนางรมแบบอื่น ๆ นอกจากวิธีการเลี้ยงหอยนางรมที่ได้กล่าวถึงข้างต้นแล้วยังมีการเลี้ยงรูปแบบอื่น ๆ โดยใช้วัสดุการเลี้ยงรูปแบบอื่นที่มีสภาพแข็งแรงแน่นอนเพื่อการนี้ได้ เช่น ขากรรณต์ที่ไม่ใช่ เตี่ยว ลอนกู่ อีฐ อ่าง โห คุ่มที่ชำรุดแล้ว

ทำเลพื้นที่ที่เหมาะสมเป็นปัจจัยสำคัญอย่างยิ่งในการเลี้ยงหอยนางรม หลักเกณฑ์เบื้องต้นที่จะต้องพิจารณา ซึ่ง

เหมาะสมดังนี้ คือ

1. ควรเป็นแหล่งน้ำกร่อยหรือน้ำทะเลท่วมถึงอย่างน้อยเป็นเวลานาน 7-8 เดือน/ปี ไม่อยู่ในอิทธิพลของน้ำจืดไหลท่วมในฤดูฝน จนมีผลให้แหล่งเลี้ยงมีความเค็มต่ำมากมีผลให้มือตราการตายสูง
2. ควรเป็นแหล่งน้ำที่มีหอยเกิดตามธรรมชาติ สะดวกต่อการจัดหาพันธุ์หอย เพื่อความสะดวกและลดต้นทุนการเลี้ยง
3. แหล่งน้ำที่ใช้เลี้ยงควรปลอดภัยจากกระแสน้ำและคลื่นลมแรง ที่อาจทำให้วัสดุและส่วนประกอบต่าง ๆ ตลอดจนหอยที่เลี้ยงถูกทำลายเสียหายได้
4. แหล่งเลี้ยงควรอยู่ห่างไกลโรงงานอุตสาหกรรมเหมืองแร่ อันก่อให้เกิดมลพิษที่เป็นอันตรายกับหอยและผู้ที่บริโภคหอย
5. ควรเป็นแหล่งน้ำที่มีกระแสไฟฟ้าไหลผ่านและเป็นน้ำที่อุดมด้วยอาหารธรรมชาติ กระแสน้ำควรมีความเร็วโดยทั่วไปประมาณ 1 เมตร/วินาที
6. ควรเป็นแหล่งน้ำคั้น สภาพเป็นดินโคลนหรือโคลนปนทราย ความลึกของหน้าดินไม่มากนัก
7. ควรเป็นพื้นที่ที่สะดวกต่อการจัดหาวัสดุในการเลี้ยงหอยได้โดยง่าย
8. ควรเป็นพื้นที่ที่มีการคมนาคมสะดวก ใกล้

ตลาด ง่ายต่อการจำหน่ายผลผลิต

ต้นทุนการเลี้ยงหอยนางรมทั้งหอยนางรมพันธุ์เล็กและหอยนางรมพันธุ์ใหญ่ขึ้นอยู่กับวิธีการเลี้ยง แต่อย่างไรก็ตาม ผลตอบแทนของการเลี้ยงหอยนางรมมีผลตอบแทนที่งดงาม ทำรายได้ดีแก่ผู้เลี้ยงไม่ว่าจะเลี้ยงด้วยวิธีการใดก็ตาม แต่ก็ต้องทำอย่างถูกต้อง ถูกวิธีการ ทุกสิ่งทุกอย่างไม่ว่าจะเป็นพืชหรือสัตว์ย่อมต้องการการดูแลเอาใจใส่เป็นอย่างดี ผลที่ได้จึงจะออกมาดีสมกับความที่เกษตรกรเอาใจใส่อย่างแน่นอน (ข้อมูลจาก นายดุลฮาบหวังสุข นิก้าออนไลน์คือทคอม).

จีร์ ศรชัย