

ข่าวมาณีย์

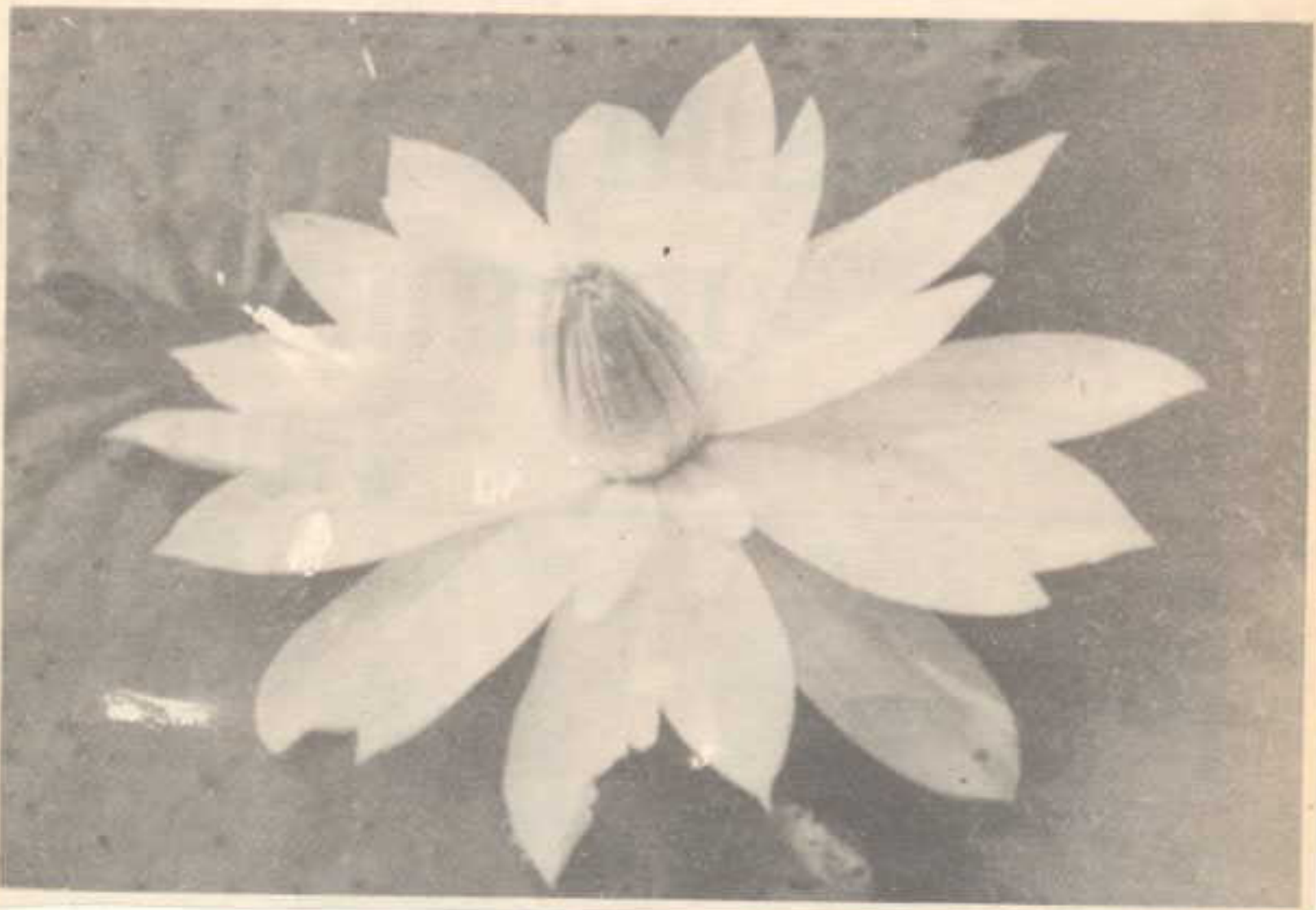
๗ 806

ปีที่ ๓๓ ฉบับที่ ๘๕๑๗

วันศุกร์ที่ ๗ พฤษภาคม พ.ศ. ๒๕๒๕

บัว บัว บัว

ศาสตราจารย์ รพี สาคริก



บัว เป็นพันธุ์ไม้น้ำที่พบอยู่ตามธรรมชาติทั่ว ๆ ไปในเขตร้อน และเป็นพันธุ์ไม้ประเภทหนึ่งซึ่งได้รับความสนใจอย่างกว้างขวาง ผู้เขียนจะไม่เอาเรื่องราวที่เป็นวิชาการยากลำบากและหนักสมองชาวบ้านมาลงในนี้ แต่จะขอเขียนในทัศนะที่ชาวบ้านทั่วไปจะเข้าใจได้เพราะสำนึกเสมอว่าชาวบ้านคือคนส่วนใหญ่ของเรา ส่วนใครมีพื้นฐานความรู้สูงหน่อย สนใจลึกซึ้งลงไปอีก ก็คงจะไปค้นคว้าหาความรู้เพิ่มเติมเอาได้เองโดยไม่ยากนัก

บัวเป็นพืชที่ให้ประโยชน์ นานาประการ

ในสภาพธรรมชาติและสังคมไทย เรารู้จักใช้สายบัวเป็นอาหารชาวบ้าน ในประเภทผักก้นมาช้านานทีเดียว เพราะสายบัวขึ้นอยู่ทั่วไปในสภาวะแวดล้อมธรรมชาติของประเทศเรา ซึ่งเคยมีน้ำตามคูคลองที่สะอาดบริสุทธิ์พอสมควร ผักสายบัวกับหมูกุ้ง กุ้งสายบัวต้มกะทิปลาหู สายบัวจิ้มน้ำพริก เป็นตัวอย่างของอาหารในครัวไทยมาแต่อดีต การพัฒนาบ้านเมืองโดยการนำเอาวัฒนธรรมตะวันตกเข้ามาใช้ นอกจากจะทำลายสภาวะธรรมชาติของเราเอง คำว่ากรุงเทพเป็นเมืองเวนิสตะวันออกของโลกได้หมดไปแล้ว พร้อมกับทรัพยากรธรรมชาติที่อยู่ตามคูคลอง บรรยากาศที่เคยเป็นเอกลักษณ์อาหาร แรงงานทางน้ำในการคมนาคม ขนส่งซึ่งมีความประหยัดและเหมาะสมทางระบายน้ำที่ไม่เคยต้องทำให้เกิดสภาพน้ำท่วมแทบทุกปีและพืชผักที่ชาวบ้านเก็บเป็นอาหารประจำวัน เช่น สายบัวก็หมดไปจากกรุงเทพด้วยเช่นกัน แต่ในชนบทรอบนอกก็ยังคงมีปรากฏให้เห็นอยู่บ้าง ซึ่งในไม่ช้าก็คงจะค่อย ๆ ถูกกลืนไปด้วยสภาวะของสิ่งที่นิยมเรียกกันว่า "สมัยใหม่" จนไม่รู้ว่าที่แท้คืออะไรกันแน่ ตราบใดที่นักพัฒนาทั้งหลายยังหลงและคลั่งอยู่กับคำว่า "สมัยใหม่" กันต่อไปอีก โดยเข้าไม่ถึงหลักธรรมชาติที่แท้จริง ตราบนั้น อนาคตก็คงจะค่อย ๆ เปลี่ยนไปในทางเสื่อมโทรมยิ่งขึ้นทุกที

บัว ก็เป็นอาหารแบ่งที่ได้รับความนิยมน้อยกว่าหลายโดยเฉพาะบัวหลวง บัวประเภทนี้ได้เข้ามาแพร่ขยายพันธุ์อยู่ในประเทศไทยสองสัปดาห์กัน สีม่วงพันธุ์หนึ่งและสีขาวอีกพันธุ์หนึ่งทั้งสองพันธุ์ ดังกล่าวนั้นเราใช้ประโยชน์ได้แทบจะทุกส่วน นับตั้งแต่ดอกบัว

หลวง ซึ่งอยู่ในวัฒนธรรมทางศาสนาพุทธอันเป็นศาสนาส่วนใหญ่ของประเทศ เราได้ใช้ดอกบัวในพิธีกรรมทางศาสนา ในชีวิตประจำวันของชาวพุทธกันอย่างกว้างขวาง หัวหรือ

รากของบัวหลวง ซึ่งฝังตัวอยู่ใต้ผิวดินในท้องน้ำ เป็นอาหารคาวหวานได้หลายอย่าง คนจีนถือเป็นสมุนไพร หรือเครื่องยาจีนอย่างหนึ่งใบบัวเราก็ได้ใช้เป็นวัสดุห่อของ เช่นห่ออาหาร พืชผักสด หรือดอกไม้ในท้องตลาด ชาวบ้านผักบัวสด ได้รับความนิยมใช้เป็นอาหารสดประเภทขบเคี้ยว เมล็ดบัวแห้งใช้เป็นอาหารแบ่งทั้งคาวและหวาน ซึ่งเราต้องสั่งจากประเทศจีน เข้ามาเสริมความต้องการในประเทศทุก ๆ ปี เปลือกแห้งของเมล็ดบัวยังใช้หมัก ทำอาหารของเชื้อในการผลิตเตี๊ยมได้เป็นอย่างดี ยังมีส่วนร่วมในการประดับประดาธรรมชาติสองข้างทางในชนบทของไทยให้สวยงามด้วย

กรุงเทพเมืองหลวงของไทยเจริญทาง

วัตถุและขยายตัวอย่างรวดเร็วแต่สภาพพื้นที่เป็นที่ต่ำ จำเป็นต้องมีการถมที่ดินเพื่อการก่อสร้างต่าง ๆ ดังนั้น บริเวณรอบนอกของมหานครนี้ จึงกลายเป็นบริเวณที่ขุดดินมากมती แต่ก็ได้สูญไปเปล่า ๆ ไม่ถ้ามองพัฒนาให้กลายเป็นที่ทิ้งขยะ หมักหมมสิ่งโสโครกอันเป็นพิษภัยต่อสังคม ก็ถูกพัฒนาเป็นที่ปลูกที่เจริญ ออกงามและขยายพืชพรรณ ธรรมชาติของบัวหลวง อันนับว่าเป็นสิ่งที่ดี ชาวบ้านลงเรือพาย เก็บใบบัว ดอกบัวและผักบัว เป็นรายได้ต่อไร่ เดือนหนึ่ง ๆ ได้เงินมิใช่น้อย สิ่งเหล่านี้ส่วนใหญ่แล้วชาวบ้านทำกันเอง ส่วนค้าขายที่เกี่ยวข้องกับการพัฒนา เป็นทางการ ไม่ให้ความสนใจอะไรนักนอกจากมองเห็นเป็นเชิงธรรมดาๆหรือเรื่องเล็กน้อยบางครั้ง ก็มองเป็นสิ่งที่ถูกลดด้วยซ้ำไป แต่สิ่งทำนองนั้นแหละเป็นหนทางที่จะให้เข้าถึงชีวิตชาวบ้านถ้าเดินถูกทาง

บัวสายมีอยู่มากมายหลายสี หลาย

ขนาดที่ได้กล่าวมาแล้วในตอนต้น ถึงเรื่องการการใช้ สายบัวอาหาร ประเภทผักนั้น นิยมใช้พันธุ์ ดอกสีขาว ซึ่งสายบัวชนิดนี้ สายมีเนื้อในเป็นสีเขียวอ่อนๆเมื่อนำไปปรุงอาหารจะไม่มีผลทำให้สีของผักหรือน้ำแกงมีลักษณะเป็นสีคล้ำอย่างสีบัวอื่นๆเช่นพันธุ์ ดอกสีแดง ซึ่งมีอยู่เกลื่อนกลาดสายของบัวแดงมีสีแดงคล้ำ เมื่อนำ

ไปปรุงอาหาร จะให้นำมีค้ำไม้หน้าตาดูแล้ว
ก็เป็นดอกบัวสี่ศกบานสะพรั่งในช่วงเช้าของวัน
ชาวต่างประเทศที่เดินทางมาประเทศไทย ลงเครื่อง
บินที่ดอนเมืองแล้ว จักรยานต์เข้ากรุงถึงต้อง
บอกคนขับรถให้หยุดรถ เพื่อถ่ายรูปดอกบัวข้าง
ถนน แต่เดี๋ยวนี้ ก็จะไม่ได้เห็นภาพเช่นนั้น
อีกแล้ว นอกจากคอนกรีตที่แข็งกระด้าง ที่
หล่อหลอมจิตใจคนให้แข็งกร้าวขึ้นทุกเมื่อเชือ
วัน เราสามารถสร้างคอนกรีตให้ผสมผสานกับ
ต้นไม้ได้ เช่น ในลิงคโพร้ แต่คนทุกฝ่ายต้อง
ร่วมมือกันจริง ๆ

ใบบัวที่อยู่บนผิวน้ำตามธรรมชาติ ให้
ร่วมเงาและความร่มเย็น เป็นที่อาศัยพักพิง
ของปลาและสัตว์น้ำนานา ชนิดและ ช่วยให้ภา

วธรรมชาตินี้มีความสดใสดด้วย บัวสี่
ต่าง ๆ เป็นสิ่งประดับประดาธรรมชาติให้สวย
งามน่าอยู่ ไม่สมควรอย่างยิ่งที่มนุษย์คนใดจะ
เที่ยวได้ทำลายสิ่งเหล่านี้เพราะนอกจากทำลาย
ความงามของธรรมชาติ อย่างไร้ความผิดชอบ
ของความเป็นมนุษย์แล้ว ยังสะท้อนภาพใน
จิตใจซึ่งชาติเจริญธรรมของคนด้วย

บัวเป็นพันธุ์ไม้ประดับบ้านประเภทหนึ่ง
ในค่านิจิตวิทยาแล้ว ภายในบริเวณบ้าน ถ้า
มีอ่างน้ำเล็ก ๆ ไปจนถึงบ่อน้ำที่ใหญ่พอสมควร
ตามสภาพพื้นที่ของแต่ละบ้านซึ่งไม่เหมือนกัน
จะสร้างบรรยากาศและความรู้สึกที่เย็นและชื้น
ฉ่ำชื่นได้ และภายในอ่างน้ำ บ่อน้ำเหล่านั้น
หากมีบัวสี่ต่าง ๆ ปลูกไว้ด้วย ก็จะสร้างบรรยากาศ
ที่สมบูรณ์ยิ่งขึ้น บัวนี้มีอยู่ ๒ ประเภทคือ
ประเภทที่ดอกบานช่วงเช้าไปจนถึงบ่าย และ
ประเภทที่ดอกบานกลางวัน แต่ส่วนใหญ่เรา
จะได้พบกับประเภทแรก คือดอกเริ่มบานใน
ตอนเช้า บานเต็มที่ในตอนสาย ไปจนถึงบ่ายๆ
หน่อยก็จะค่อย ๆ หุบ

บัววิคตอเรีย หรือไทยๆ เราเรียก
กันว่าบัวกระดังง์เป็นบัวพันธุ์หนึ่งซึ่งมีผู้นำมาจาก
ต่างประเทศนานมาแล้วเป็นประเภทที่มีใบลอย
น้ำเช่นเดียวกับบัวสาย ไม่ใช่ใบชูอยู่ในอากาศ
บัวหลวง บัววิคตอเรียนี้ใบและสายมีขนาด
ใหญ่มาก ขอบใบโค้ง ทำให้มีลักษณะคล้ายกระ
ดังง์ ผิวของส่วนต่างๆ รวมทั้งกลีบนอกของดอก
มีหนามแหลมและค่อนข้างยาว คอกสีขาว มี
กลิ่นหอมมาก เนื่องจากมีขนาดใหญ่จึงเหมาะ
สำหรับปลูกในบ่อใหญ่ ๆ

พันธุ์ไม้ประเภทบัวที่พบอยู่ตามธรรมชาติ
ในท้องไร่ ท้องนาของเมืองไทยก็มีอยู่มากมาย
หลายชนิด ยังมี ได้มีใครสนใจรวบรวมกัน

อย่างจริงจังจนที่สุดมันก็จะสูญพันธุ์ไปเพราะ
การพัฒนาสมัยใหม่มีเยอะ เช่นเดียวกับพันธุ์
ไม้หลายชนิดที่สูญไปแล้ว คงเหลือแต่เรื่อง
ราวในตำราไว้เป็นประวัติศาสตร์ ซึ่งผู้เขียน
เองก็ได้พยายามวิเคราะห์ดูว่า มนุษย์ในยุค
หลังๆ นี้ ที่เรียกกันว่าผู้เจริญนั้น เราเจริญ
จริงหรือหรือเราเจริญกันด้วยคติความเห็นแก่ตัว
เราได้สร้างสวรรค์อะไร และได้ทำอะไร
อะไรเป็นสิ่งที่มีค่าที่แท้จริงในวันหนึ่งข้างหน้า
คงจะหาคำตอบได้เอง

ตามหลักความจริงแล้ว ชีวิตมนุษย์กับ
ธรรมชาติ ต้องอยู่ควบคู่อย่างผืนไม้ได้ การ
ทำลายธรรมชาติ เปรียบคือผู้ทำลายชีวิตมนุษย์
รุ่นหลัง ๆ อย่างเด็ดเย็น เขาจึงเป็นอาชญากร
ตัวกลางยิ่งกว่าการฆ่าคน ในแต่ละคดีเสียอีก
ธรรมชาติเป็นสิ่งบอกเหตุในอนาคตได้เป็นอย่างดี
ดี ถิ่นน้ำน้ำน้ำเป็นพิษก่อนที่จะถึงชีวิตมนุษย์

บัวและพืชน้ำทั้งหลายจะมีอาการเหี่ยวหมองและ
ถูกทำลายไปก่อน คงจะเห็นได้ว่า การพัฒนา
ทางวัตถุที่เรียกกันว่าสมัยใหม่ ได้ทำลาย
ทรัพยากรอันมีค่าคือชีวิตและความเป็นอยู่ของ
มนุษย์ไปแล้วมากต่อมาก

การปลูกบัวในอ่างหรือในบ่อ ธรรมดาได้
ไม่ยากนักตามสวนพฤกษศาสตร์ ในประเทศ
ต่าง ๆ ที่เขาเห็นการให้การศึกษาที่ดีแก่ประชา
ชนเป็นการสร้างฐานที่ดีแก่สังคมเขาได้ลงทุนที่
สวนพฤกษศาสตร์อย่างละเอียดละออ เก็บค่า
ผ่านประตูแก่ผู้ที่เข้าชมในอัตราที่มีเหตุผล เขา
สนใจรวบรวมพันธุ์ บัวต่าง ๆ ไว้ด้วย ในสวน
พฤกษศาสตร์เอกชนของผู้ป็น บางแห่งมีพันธุ์
บัวสี่ต่าง ๆ ไว้ถึงประมาณ ๒๐๐ พันธุ์ ทั้ง ๆ ที่
อากาศในฤดูหนาวของเขาหนาวจัด ต้องปลูก
ไว้ในเรือนกระจกที่มีความอุ่น ซึ่งต้องเสียค่า
ใช้จ่ายสูงมาก แต่การให้การศึกษาแก่ประชา
ชนมีค่ามากกว่ากันมากมายนัก

บัวเป็นพันธุ์ไม้ที่มีรากอวบอ้วน ปลูกกับอา
หารไว้ ได้มาก บางทีเราก็เรียกกันว่าโหนดบัว
หรือหัวบัว แม้จะตัดเอาใบออกหมด ผึ่งให้แห้ง
ก็นำไปได้ไกล ๆ เมื่อจะปลูก ก็นำลงปลูกใน
กระถางขนาดพอเหมาะสม ใส่อินผสมใบไม้

หมัก และปุ๋ยมูลสัตว์เล็กน้อย เอากระถางที่
ปลูกบัวข้างแล้ว ตั้งลงในอ่างน้ำพอปริมน้ำอยู่
ให้ตากแดดร้อนจัด ไม่ช้าหัวบัวก็จะงอกเป็นต้น
แล้วจึงค่อย ๆ เพิ่มระดับน้ำขึ้นตามลำดับเมื่อ
ต้นบัวโตพอสมควร เราจะย้ายออกจากกระถาง
นำลงปลูก ในบ่อน้ำที่มีพื้นที่ เป็นดินโคลน ได้

แต่การปลูกบัวสาย ไม่ควรปลูกในบ่อเลี้ยงปลา
ที่เป็นปลากินพืชเป็นอาหาร เพราะปลาจะกิน
หน่อและยอดอ่อนของบัวหมด

การปลูกบัวในบ่อที่มีขนาดใหญ่พอสมควร
เพื่อใช้เป็นพันธุ์ไม้ประดับบ้าน หรือสวน
สาธารณะอาจใช้วิธีปลูกลงภาชนะเช่น กระถาง
ดินเผา ถังไม้ หรือถังไม้ ที่มีคุณสมบัติทนน้ำ
แล้วนำภาชนะตั้งลงไปภายในบ่อน้ำ วิธีนี้เรา
สามารถ จัดตกแต่งด้วย ความ สวยงามได้ โดย
เฉพาะอย่างยิ่งเมื่อมีบัวหลายต้นมีสีสวรรค์ต่างๆ
กัน เพราะเรามีโอกาสที่จะสับเปลี่ยนย้ายที่
กันได้ เพื่อให้การประดับได้เปลี่ยนรูปแบบไป
เรื่อย ๆ

