

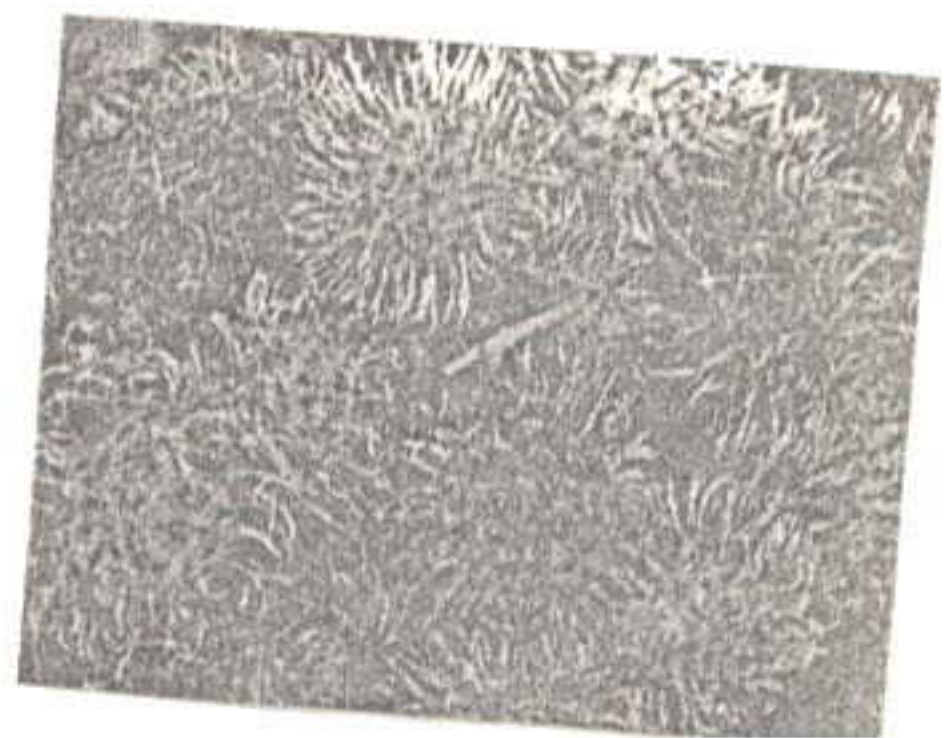
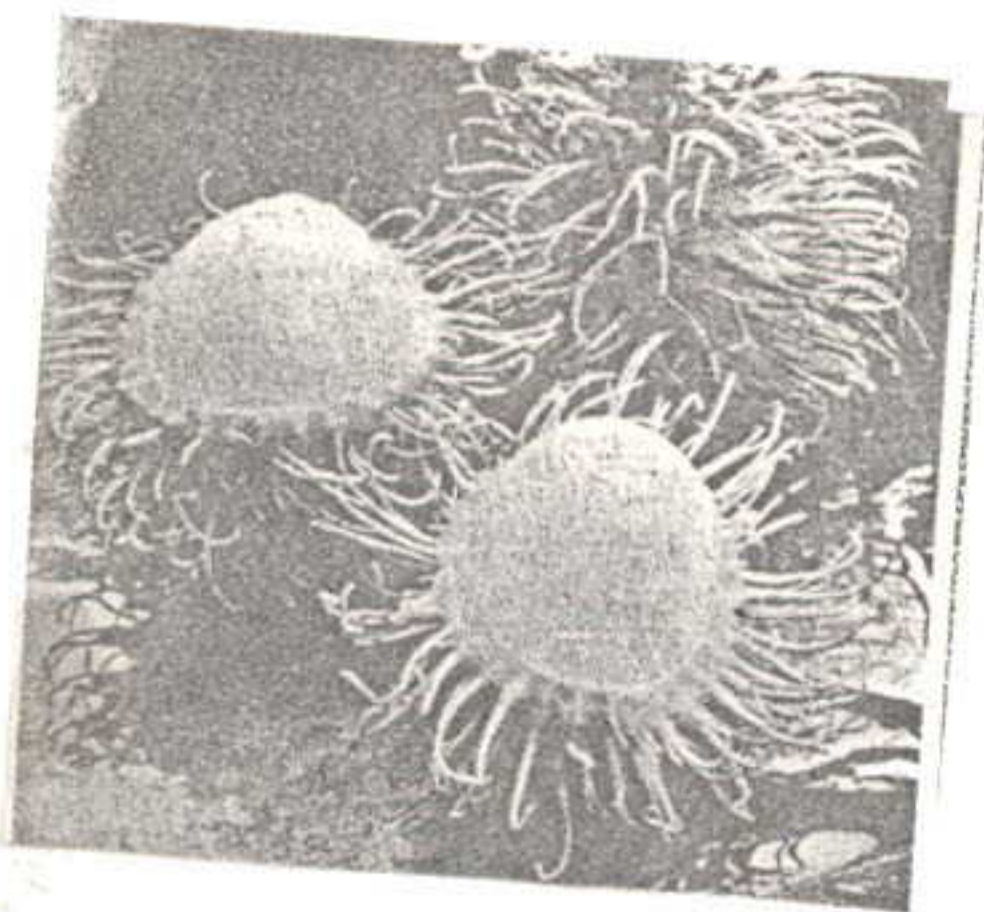
ข่าวพาณิพย์

ปีที่ ๓๔ ฉบับที่ ๘๘๓๕ วันอังคารที่ ๑๖ สิงหาคม พ.ศ. ๒๕๒๖

กำเนิดของ "เงาะพันธุ์โรงเรียน"

ข้อมูลจากสำนักงานพาณิชย์จังหวัดสุราษฎร์ธานี

ศรัชย์ สมหวัง รวบรวม



เงาะพันธุ์ โรงเรียน เป็น

เงาะพันธุ์ดี ที่สุด เท่าที่มีอยู่ในประเทศไทยในปัจจุบัน และจากการสอบถามชาวไทย ตลอดจนชาวต่างประเทศที่เคยผ่านประเทศต่างๆ ที่มีเงาะเช่น มาเลเซีย สิงคโปร์ อินโดนีเซีย ตลอดจนเกาะต่างๆ ในหมู่เกาะอินเดียตะวันออก ยังไม่มีประเทศใดที่มีเงาะคุณภาพดีเท่ากับเงาะพันธุ์ โรงเรียน แม้แต่ในมาเลเซียเอง ซึ่งเราได้เมล็ดเงาะพันธุ์นี้มา จึงกล่าวได้ว่า เงาะพันธุ์โรงเรียนเป็นเงาะพันธุ์ดีที่สุดในโลก เท่าที่มีอยู่ในขณะนี้ และขอชี้แจงกำเนิดที่มาของคำว่า "โรงเรียน" นั้น หมายถึง โรงเรียนนาสาร อำเภอบ้านนาสาร จังหวัดสุราษฎร์ธานี ซึ่งเป็นโรงเรียนประถมศึกษา สังกัดกรมสามัญศึกษา กระทรวงศึกษาธิการ มิใช่เป็นโรงเรียนเกษตรกรรม ดังที่มักคนตามท้องที่ห่างไกลส่วนมากเข้าใจกัน

เงาะต้นแม่พันธุ์ มีเพียงต้นเดียว ซึ่งปลูกด้วยเมล็ดเมื่อปี พ.ศ. ๒๔๖๕ โดยมีชาวจีนคนหนึ่งมีเชื้อชาติจีน สัญชาติมาเลเซีย ชื่อ Mr. K. Wong มีภูมิลำเนาอยู่ที่เมืองบึงบอกลูกผู้นี้ได้เข้ามาทำเหมืองแร่ ดิบบุกที่หมู่บ้านเหมืองเกาะ ตำบลนาสาร อำเภอบ้านนาสาร ซึ่งเป็นหมู่บ้านตั้งอยู่บนฝั่งลำคลองฉวาง ตรงกันข้ามกับโรงเรียนนาสาร เมื่อ Mr. K. Wong มาทำเหมืองแร่ ก็ซื้อที่ดินริมทางรถไฟ ด้านทิศตะวันตก ใกล้กับสถานีรถไฟนาสารเป็นเนื้อที่ ๑๔ ไร่ แล้วสร้างบ้านพักเป็นเรือนไม้ ๒ ชั้น นับว่าเป็นบ้านที่ใหญ่โตและสว่างมากที่สุดเท่าที่มีอยู่ในท้องที่อำเภอบ้านนาสาร ในขณะนั้น เมื่อสร้างบ้านเสร็จ Mr. K. Wong ก็นำพันธุ์ (เมล็ด) เงาะ มาจากเมืองบึง (ขณะนั้นเงาะพันธุ์นี้ที่เมืองบึงไม่มีแล้ว) มาปลูกข้างบ้านพักทางทิศเหนือ ห่างจากตัวอาคาร ๔ เมตร จำนวน ๔ ต้น ต่อมาปรากฏว่าเงาะมีลูกเป็นสีเหลืองบ้าง แดงบ้าง รสเปรี้ยวบ้าง หวานบ้าง เฉพาะต้นที่ ๒ นับจากทิศตะวันออกมีลักษณะพิเศษกว่าต้นอื่น คือเนื้อสุกแล้วเปลือกผลสีแดง สุกจัดเท่าไรก็ตามบนที่ผลยังมีสีเขียวอยู่ รูปผลค่อนข้างกลมเนื้อกรอบ หวาน หอม เปลือกขาง "เงาะต้นนี้" คือต้นกำเนิดของ "เงาะพันธุ์ โรงเรียน"

เพราะเหตุใดจึงเรียกชื่อว่า "เงาะพันธุ์โรงเรียน" ในปี พ.ศ. ๒๔๗๕ Mr. K Wong

ต้องเลิกเลิกกิจการเหมืองแร่และเดินทางกลับไปอยู่ที่เมืองบึงบอกลูกเดิม จึงขายที่ดินดังกล่าวพร้อมด้วยบ้านพักให้กระทรวงธรรมการ (กระทรวงศึกษาธิการ) แผนกกรรมการอำเภอบ้านนา (อำเภอบ้านนาสารเดิมชื่ออำเภอบ้านนา ถึงอำเภอบ้านนาเดิม) ในราคา ๑,๒๐๐ บาท ทางราชการจึงปรับปรุงบ้านพักใช้เป็นอาคารเรียนได้ จึงได้ย้ายโรงเรียนนาสารซึ่งในขณะนั้นตั้งอยู่ที่วัดนาสาร มาอยู่ที่อาคารดังกล่าว เมื่อวันที่ ๑๗ พฤศจิกายน ๒๔๗๕ แต่เงาะ

พันธุ์โรงเรียน ในขณะนั้นยังมีได้แพร่หลายแต่ประการใด เนื่องจากทางส่งเสริมการเกษตรยังไม่ดีพอในปี พ.ศ. ๒๔๘๕-๒๔๘๘ มีบุคคลตองกิ่งไปขายเพียง ๓-๕ รายเท่านั้น แต่ละรายก็เพียงไม่กี่กิ่ง เพราะโรงเรียนสงวนพันธุ์ไม่ให้แพร่หลาย ทั้งนี้อาจเป็นเพราะเกรงว่าต้นแม่อาจจะตายไปก็ได้ บุคคลที่นำไปปลูกเป็นลำเป็นต้นในสมัยนั้นก็มี นายแยม พวงทิพย์ จ.ศ.ต. อบ วรพันธุ์ ส.ต.อ. ถาวร วัชรเฉลิม ในปี พ.ศ. ๒๔๘๕ ทางราชการได้ย้าย นายคำแหง วิชัยดิษฐ์ ครูใหญ่โรงเรียนวัดโลกศิลาาร มาดำรงตำแหน่งครูใหญ่โรงเรียนนาสาร โดยสับเปลี่ยนกับ นายแยมพวงทิพย์ ครูใหญ่คนใหม่นี้เห็นว่าเงาะต้นนี้เป็นเงาะพันธุ์ดี หากสงวนไว้ไม่ให้แพร่หลายก็จะไม่เกิดประโยชน์อันใดแก่ทางเศรษฐกิจ จึงอนุญาตให้บุคคลทั่วไปตองกิ่งพันธุ์ออกไป แต่การแพร่พันธุ์ในสมัยนั้นเป็นเพียงตองกิ่งเท่านั้น จึงไม่แพร่หลายไปเท่าที่ควร แต่ก็นับว่าได้ประโยชน์มากกว่าเดิม

ครั้นถึง พ.ศ. ๒๕๐๐-๒๕๐๑ ได้มีกรรมวิธีแพร่พันธุ์ เกิดขึ้นอีกอย่างหนึ่ง คือ การทาบกิ่ง มีผู้นิยมทาบกิ่งเงาะต้นนี้ไปเป็นจำนวนมาก ในระยะเดียวกันที่กำลังแพร่พันธุ์เงาะต้นนี้ เงาะที่มาจากจังหวัดปัตตานี ยะลา นราธิวาส คือ เงาะพันธุ์ยาวิ เจ๊ะโมง เปเราะ ก็เข้ามาแพร่หลายพอสมควร ประชาชนเห็นว่าเงาะต้นนี้ยังไม่ดีชื่อ จึงชักชวนกันเรียกเงาะต้นนี้ว่า "เงาะพันธุ์ โรงเรียน" เพราะต้นแม่พันธุ์อยู่ที่โรงเรียนนาสาร ถ้าจะเรียกชื่อให้เต็มก็จะต้องเรียกว่า "เงาะพันธุ์โรงเรียนนาสาร" ดังแต่นั้นมาประชาชนเรียกชื่อเงาะพันธุ์นี้ว่า "เงาะพันธุ์โรงเรียน"

ในปี พ.ศ. ๒๕๐๒ กรรมวิธีขยายพันธุ์เกิดขึ้นอีกวิธีหนึ่ง คือ การต่อตา หรือติดตาวิธีนี้แพร่พันธุ์ได้เร็วและสะดวก ซึ่งกำลังนิยมทำกันในปัจจุบันนี้ ในปี พ.ศ. ๒๕๐๕ เกิดมหาวาตภัยในภาคใต้ ทำให้เงาะต้นนี้ต้อง

หักโคนไป แต่โรงเรียนเห็นว่าโรงเรียนแห่งนี้
เป็นแหล่งกำเนิดของเงาะต้นนี้ (เพราะขณะ
นั้นในมาเลเซียเงาะพันธุ์นี้ก็ไม่มี) จึงได้ขยาย
พันธุ์ไว้จำนวน ๕๐ ต้น ในเนื้อที่ซึ่งพอที่จะ
ปลูกได้

ในปี พ.ศ. ๒๕๑๒ พระบาทสมเด็จพระเจ้าอยู่หัวได้เสด็จมาที่จังหวัดสุราษฎร์ธานี
มีผู้นำชาวสวนเงาะผู้หนึ่งได้ทูลเกล้าฯ ถวายผลเงาะพันธุ์โรงเรียน และขอให้
พระบาทสมเด็จพระเจ้าอยู่หัว พระราชทานชื่อพันธุ์ เงาะนี้เสียไหม พระองค์ทรง
มีพระราชดำรัสว่า "ชื่อเงาะพันธุ์โรงเรียนดีแล้ว" นับแต่นั้นมาไม่มีใครกล้า
ที่จะเปลี่ยนชื่อเงาะพันธุ์นี้ออกต่อไป

เงาะพันธุ์โรงเรียน มีลักษณะ พิเศษ อยู่หลายประการ คือ นอกจากมีรสดีที่สุกแล้ว การขยายพันธุ์ ดิก็ขยายได้ง่ายมาก จึงแพร่พันธุ์ได้เร็ว แต่เป็นเงาะเฉพาะถิ่น เพราะเท่าที่นำไปปลูกในต่างจังหวัด จะเป็นภาคตะวันออกก็ดี หรือจังหวัดอื่นก็ดี ผลที่ออกมา มีลักษณะเหมือนต้นแม่พันธุ์ เที่ยงอย่างเดียว คือ ผล

ค่อนข้างกลมเมื่อสุกปลายขนสีเขียว แต่ลักษณะอื่น ๆ เช่น เนื้อจะไม่กรอบ ไม่หวาน ไม่หอม เท่ากับที่ตำบลนาสาร เรื่องนี้ทางเกษตรฯ น่าจะได้ ทำการ วิจัย ดินที่ปลูก ด้วยจุดอ่อนของเงาะพันธุ์โรงเรียน มีอยู่เพียงอย่างเดียว คือ เปลือกผลบาง เมื่อผลโตแล้วเกิดฝนตกชุกเปลือกจะแตกและร่วงหล่น ทำให้เกิดผลเสียมาก ลักษณะเด่นชัดอื่น ๆ คือ ใบเงาะพันธุ์โรงเรียนเล็กหนา ปลายค่อนข้างมน ก้านใบเห็นเด่นชัด ทรงพุ่มโดยปกติจะเตี้ยแผ่ขยายออกทางด้านข้างมากไม่ค่อยจะสูงเหมือนเงาะพันธุ์อื่น ๆ แต่ที่นิยมขึ้นอยู่กับวิธีปลูกรวมทั้งการตัดแต่งด้วย