



การส่งเสริมและเผยแพร่สารสนเทศวิทยาศาสตร์ และเทคโนโลยีสู่ชุมชน

สำรวจ ดำเนินการ

ความสำคัญ

การส่งเสริม

การใช้และเผยแพร่สารสนเทศมีเป้าหมายเพื่อให้การศึกษาแก่ผู้ใช้บริการถึงวิธีการเข้าถึงสารสนเทศ ทำให้ผู้ใช้บริการทราบถึงขอบเขตของการบริการสารสนเทศ สร้างสัมพันธภาพที่ดีระหว่างผู้ใช้บริการกับผู้ใช้บริการ และนำเสนอสารสนเทศในรูปแบบที่สามารถพบเห็น หรือสัมผัสได้โดยจัดเป็นกิจกรรมรูปแบบต่างๆ เช่น การสอนการใช้บริการ การจัดนิทรรศการ การจัดส่งเสริมการอ่าน และการจัดบริการส่งเสริมการใช้สารสนเทศ ลักษณะพิเศษต่างๆ เป็นต้น

สำนักหอสมุดและศูนย์สารสนเทศวิทยาศาสตร์และเทคโนโลยี เป็นแหล่งให้บริการทรัพยากรสารสนเทศภาษาไทยด้านวิทยาศาสตร์และเทคโนโลยีมากกว่า 70 ปี ได้รวบรวมหนังสือวารสาร รายงาน กฤตภาคและอื่นๆ โดยทั่วไปเป็นข้อมูลการศึกษา ค้นคว้าทางวิชาการ รายงานการศึกษาทดลอง ผลการวิเคราะห์วิจัย นอกจากนี้ยังมีข้อมูลความรู้ที่น่าสนใจในด้านวิทยาศาสตร์และเทคโนโลยีเพื่อการสร้างรายได้

สร้างอาชีพ โดยอาศัยเทคโนโลยีและภูมิปัญญาพื้นบ้านที่ถ่ายทอดต่อๆ กันมา จากบรรพชนสู่คนรุ่นหลัง หลายผลิตภัณฑ์ได้กลายเป็นสินค้าหนึ่งตำบลหนึ่งผลิตภัณฑ์ (OTOP) ที่สร้างชื่อเสียงแพร่หลายไปยังต่างประเทศ เป็นข้อมูลความรู้ที่อ่านแล้วเข้าใจง่าย สามารถผลิตหรือทดลองทำได้ด้วยตนเอง ซึ่งสำนักหอสมุดฯ ตระหนักถึงความสำคัญและพยายามส่งเสริมเผยแพร่ให้มีการนำสารสนเทศดังกล่าวไปใช้ประโยชน์

ที่มาโครงการ

เพื่อเป็นการส่งเสริมการใช้สารสนเทศสู่ประชาชน รวมทั้งสนับสนุนงานถ่ายทอดเทคโนโลยีหรือการฝึกอบรมเชิงปฏิบัติการด้านต่างๆ ของกรมวิทยาศาสตร์บริการ และเพื่อให้งานบริการสารสนเทศเกิดประสิทธิผลสูงสุด สำนักหอสมุดฯ จึงจัดโครงการส่งเสริมเผยแพร่สารสนเทศวิทยาศาสตร์และเทคโนโลยี สู่ชุมชนและท้องถิ่นต่างๆ ทั้งในเขตกรุงเทพฯ และต่างจังหวัด โดยจัดตั้งแต่ปี 2545 เป็นต้นมาจนถึงปัจจุบัน เพื่อกระตุ้นกลุ่มอาชีพแม่บ้านเกษตรกร กลุ่มผู้ประกอบการอาชีพเสริม ตลอดจนเยาวชนในท้องถิ่น ให้หันมาสนใจเข้าใช้และเข้าถึงทรัพยากรสารสนเทศทางวิทยาศาสตร์และเทคโนโลยี เพื่อนำข้อมูลไปใช้อย่างคุ้มค่าและเกิดประโยชน์สูงสุด อีกทั้งยังสร้างความใกล้ชิดทำให้เกิดทัศนคติและความร่วมมืออันดีระหว่างกรมวิทยาศาสตร์บริการและประชาชนในระดับท้องถิ่น

กลุ่มเป้าหมาย

จำแนกกลุ่มเป้าหมายตามลักษณะของการจัดโครงการส่งเสริมเผยแพร่สารสนเทศวิทยาศาสตร์และเทคโนโลยีสู่ชุมชน ที่ได้ดำเนินงานระหว่างปีงบประมาณ 2545-2548 ออกเป็น 2 ลักษณะ คือ

1. จัดร่วมกับหน่วยงานภายในกรมวิทยาศาสตร์บริการ เพื่อสนับสนุนงานถ่ายทอดเทคโนโลยีและการฝึกอบรมเชิงปฏิบัติการ จำนวน 2 ครั้ง ได้แก่

1.1 การฝึกอบรมการผลิตกระดาษเชิงหัตถกรรมจากวัตถุดิบพื้นบ้านและการปรับปรุงคุณภาพกระดาษ โดยสำนักเทคโนโลยีชุมชน ร่วมกับ



สำนักหอสมุดและศูนย์สารสนเทศวิทยาศาสตร์และเทคโนโลยี ณ ศูนย์บริการ การศึกษาออกโรงเรียนตำบลแสวงหา อำเภอแสวงหา จังหวัดอ่างทอง ระหว่าง วันที่ 13 ถึง 16 สิงหาคม 2545 โดยสำนักหอสมุดฯ ร่วมสนับสนุนงานเผยแพร่ สารสนเทศเป็นเวลา 1 วัน ในวันที่ 13 สิงหาคม 2545 มีผู้เข้าร่วมงานจำนวน 54 คน ประกอบด้วย กลุ่มแม่บ้านเกษตร กลุ่มผู้ประกอบการอาชีพเสริม ช่างราชการ ในท้องถิ่น บรรณารักษ์ นักเรียน และประชาชนทั่วไป

1.2 การฝึกอบรมเชิงปฏิบัติการเรื่องเทคโนโลยีการผลิตกระดาษ เชิงหัตถกรรมจากวัสดุพื้นบ้านระหว่างวันที่ 18 ถึง 20 กุมภาพันธ์ 2546 ณ กลุ่ม ศิลปะประดิษฐ์เมืองศรีเทพ จังหวัดเพชรบูรณ์ โดยสำนักเทคโนโลยีชุมชน และ สำนักหอสมุดฯ ร่วมสนับสนุนงานเผยแพร่สารสนเทศเป็นเวลา 2 วัน ในวันที่ 18 และ 19 กุมภาพันธ์ 2546 มีผู้สนใจเข้าร่วมงานจำนวน 200 คน ประกอบด้วย กลุ่มแม่บ้านเกษตร ผู้ประกอบการอาชีพเสริม ช่างราชการในท้องถิ่น นักเรียนและ ประชาชนทั่วไป

2. จัดตามความประสงค์ของหน่วยงานที่ติดต่อขออนุเคราะห์ ข้อมูลของสำนักหอสมุดฯโดยตรง จำนวน 2 ครั้ง ได้แก่

2.1 การส่งเสริมเผยแพร่สารสนเทศวิทยาศาสตร์และเทคโนโลยี สู่ชุมชน ณ โรงเรียนถาวรานุกุล จังหวัดสมุทรสงคราม เมื่อวันที่ 11 สิงหาคม 2546 มีจำนวนผู้เข้าร่วมงาน 159 คน ประกอบด้วย นักเรียน ผู้ปกครอง ช่างราชการครู บรรณารักษ์ กลุ่มอาชีพ OTOP และประชาชนทั่วไป

2.2 การส่งเสริมเผยแพร่สารสนเทศวิทยาศาสตร์และเทคโนโลยี สู่ชุมชน ณ ศูนย์บริการการศึกษาออกโรงเรียนอำเภอวิเศษชัยชาญ จังหวัด อ่างทอง เมื่อวันที่ 30 และ 31 มกราคม 2548 มีจำนวนผู้เข้าร่วมงาน 450 คน ประกอบด้วย นักเรียน นักศึกษาศูนย์การศึกษาออกโรงเรียนฯ ช่างราชการ บรรณารักษ์ กลุ่มอาชีพ OTOP และประชาชนทั่วไป

การดำเนินงาน

การจัดเตรียมข้อมูลเพื่อเผยแพร่แบ่งออกเป็น 3 รายการ ได้แก่ ข้อมูล แนะนำหน่วยงาน ข้อมูลด้านอาชีพ และนิทรรศการสิ่งพิมพ์ด้านวิทยาศาสตร์ และเทคโนโลยี

ข้อมูลหน่วยงาน : ประกอบด้วยการบรรยายและให้คำแนะนำเกี่ยวกับ ประวัติ หน้าที่ความรับผิดชอบและภารกิจ โครงสร้างหน่วยงานของกรม- วิทยาศาสตร์บริการและสำนักหอสมุดฯ สถานที่ตั้งและติดต่อ รวมทั้งการฉาย วิดีทัศน์เผยแพร่ผลงานด้านต่างๆ ของกรมฯ

ข้อมูลด้านอาชีพ : ประกอบด้วยเพิ่มข้อมูลเต็ม (full text) และ เอกสารบรรณานุกรม ในส่วนของเพิ่มข้อมูลเต็ม เป็นเรื่องที่กลุ่มเป้าหมายแจ้ง ความประสงค์มาโดยตรงเกี่ยวกับข้อมูลอาชีพ รวมทั้งเรื่องที่สำนักหอสมุดฯ เห็นว่าน่าสนใจและเป็นประโยชน์ต่อกลุ่มเป้าหมาย โดยคัดเลือกข้อมูลด้าน

วิทยาศาสตร์และเทคโนโลยีที่อ่าน เข้าใจง่ายเกี่ยวกับสินค้า OTOP และ ผลิตภัณฑ์ชุมชนจากภูมิปัญญา ท้องถิ่นต่างๆ ทั่วประเทศ ได้แก่ ข้อมูลเกี่ยวกับสูตรและกรรมวิธี ผลิต ต้นทุน วัตถุดิบ ผู้แนะนำ การผลิตและสถานที่ติดต่อ แหล่ง ซื้อขาย ฯลฯ พร้อมรวบรวมข้อมูล เพิ่มเติมจากเว็บไซต์หน่วยงาน ส่งเสริมด้านอาชีพต่างๆ ที่ให้ ข้อมูลเป็นประโยชน์เกี่ยวกับผู้ให้ คำแนะนำการผลิต พร้อมสถานที่ ติดต่อเช่น หมายเลขโทรศัพท์ โทรสาร และอีเมล รวบรวมข้อมูล ข้างต้นทั้งหมดนำมาทำสำเนา จัดเก็บเข้าแฟ้มพร้อมจัดทำป้าย นิเทศ เรียงตามลำดับเรื่องและ สรุปข้อมูลประจำเรื่อง เพื่อช่วยให้ ผู้ใช้ประหยัดเวลาและเข้าถึงข้อมูล ได้เร็วขึ้น พร้อมแนบท้ายเพิ่ม ข้อมูลด้วยทำเนียบรายชื่อเว็บไซต์ หน่วยงานต่างๆ ทั้งภาครัฐและ เอกชนที่เกี่ยวข้องด้านส่งเสริม อาชีพ

เอกสารบรรณานุกรม ประกอบการจัดนิทรรศการ เป็น บรรณานุกรมของสิ่งพิมพ์ทั้งหมด ที่นำไปจัดเผยแพร่ ได้แก่ บรรณานุกรมข้อมูลสำเร็จรูปและรายการ เอกสารที่นำไปจัดนิทรรศการ นอกจากนี้ยังได้นำเอกสารเผยแพร่ ต่างๆ ของกรมวิทยาศาสตร์บริการ ซึ่งจัดทำโดยฝ่ายประชาสัมพันธ์ ไปแจกฟรีให้กับผู้เข้าร่วมงานที่ สนใจ โดยสำนักหอสมุดฯ ได้มอบ เอกสารดังกล่าวทั้งหมดข้างต้น จำนวน 1 ชุด ให้กับหน่วยงาน ห้องสมุดของกลุ่มเป้าหมายเก็บ



รักษาไว้เพื่อบริการผู้ใช้ในพื้นที่ และชุมชนใกล้เคียง และให้เป็น เครือข่ายความร่วมมือประสาน ความต้องการผู้ใช้ในท้องถิ่นมายัง สำนักหอสมุดฯ ในการปรับเพิ่มเติม ข้อมูลเดิมให้เป็นปัจจุบันหรือเพิ่มเติม ความรู้ใหม่ๆ ต่อไป

นิทรรศการสิ่งพิมพ์ ด้านวิทยาศาสตร์และเทคโนโลยี แบ่งเป็น 4 ส่วน คือ

[ส่วนที่ 1] ประวัติ กรมวิทยาศาสตร์บริการและ ชีวิตประจำวันนักวิทยาศาสตร์

- ◇ ประวัติกรมวิทยาศาสตร์บริการ หน้าที่ความรับผิดชอบ โครงสร้างหน่วยงาน สถานที่ติดต่อ
- ◇ พระราชประวัติ พระบิดาวิทยาศาสตร์ไทย
- ◇ ชีวิตและผลงานนักวิทยาศาสตร์ไทยและต่างประเทศ

[ส่วนที่ 2] เพิ่มข้อมูล เต็มด้านอาชีพ ประกอบด้วย

◇ เพิ่มข้อมูลเต็มที่จัดเตรียมไว้สำหรับกลุ่มเป้าหมาย ตามที่ได้แจ้งความประสงค์ไว้และ สำนักหอสมุดฯ จัดทำเพิ่มเติม ตามความเหมาะสมโดยพิจารณา การใช้ประโยชน์จากวัสดุที่ มีในท้องถิ่นนั้นๆ

◇ เอกสารบรรณานุกรม ประกอบการจัดนิทรรศการ ภายในเล่มประกอบด้วย ข้อมูล บรรณานุกรมของสิ่งพิมพ์ทั้งหมด ที่นำมาจัดนิทรรศการเผยแพร่

◇ เพิ่มข้อมูลอื่นๆ ที่สำนักหอสมุดฯ ได้นำไปจัด นิทรรศการฯ ณ ชุมชนต่างๆ

มาแล้ว ซึ่งจะมีเนื้อหาข้อมูลอาชีพของแต่ละท้องถิ่นที่น่าสนใจแตกต่างกันไป เป็นประโยชน์แก่ผู้ประกอบการอาชีพอิสระ

[ส่วนที่ 3] สิ่งพิมพ์ด้านวิทยาศาสตร์และเทคโนโลยีเพื่อการสร้าง รายได้ สร้างอาชีพ

จัดแสดง หนังสือ วารสาร เอกสารกฤตภาค ที่ให้ข้อมูลการประกอบอาชีพ ที่เป็นประโยชน์และน่าสนใจ อ่านเข้าใจง่าย ประกอบด้วยสูตรและกรรมวิธีผลิต รูปภาพประกอบข้อมูล ช่วยให้สามารถผลิตได้ด้วยตนเอง ประกอบด้วยเรื่อง

- ◇ การถนอมอาหาร
- ◇ การบำบัดน้ำเสียโดยธรรมชาติ
- ◇ การแปรรูปผักผลไม้
- ◇ เครื่องสำอางจากธรรมชาติ
- ◇ เชื้อเพลิงแข็ง
- ◇ เทียนเจล
- ◇ น้ำมันนวดตัวสมุนไพร
- ◇ น้ำสกัดชีวภาพ
- ◇ ผลิตภัณฑ์กระดาษหัตถกรรม
- ◇ ผลิตภัณฑ์เครื่องจักสาน
- ◇ ผลิตภัณฑ์ชุมชนสินค้า OTOP
- ◇ ผลิตภัณฑ์ลวดเหล็กดัด
- ◇ ผลิตภัณฑ์สมุนไพร
- ◇ ผลิตภัณฑ์หัตถกรรมจากพืชพื้นบ้านและวัสดุเหลือทิ้งทางการเกษตร
- ◇ พิมพ์สกรีนผ้า
- ◇ ยาฆ่าแมลงจากพืชและสมุนไพร
- ◇ อาหารเสริมจากธัญพืช

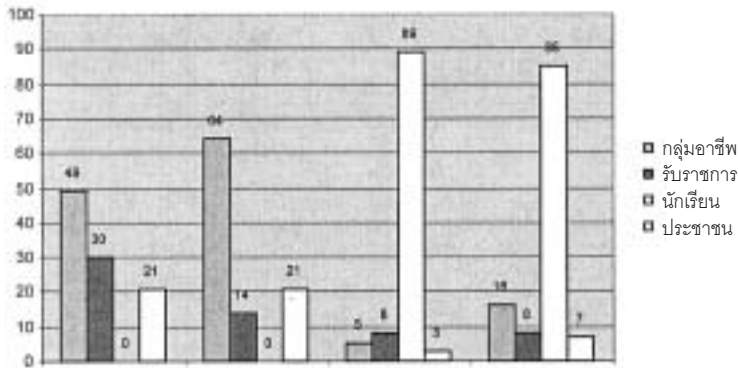
ฯลฯ

[ส่วนที่ 4] วิทยาศาสตร์สำหรับเยาวชน

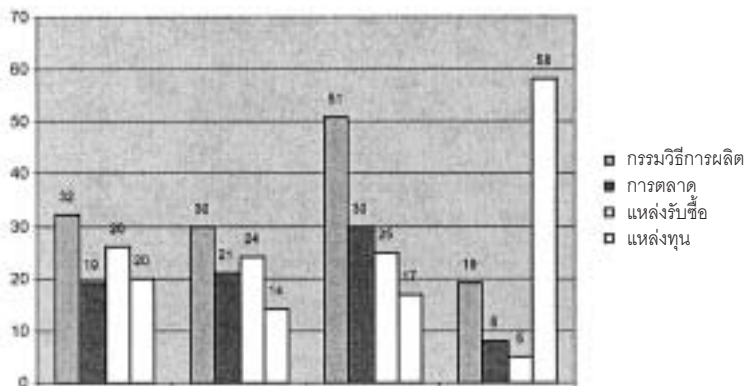
สำหรับบุตรหลานของกลุ่มอาชีพเกษตรกร เพื่อกระตุ้นให้เยาวชนเหล่านี้ หันมาสนใจและรักการอ่านหนังสือด้านวิทยาศาสตร์และเทคโนโลยีให้มากยิ่งขึ้น เพื่อปูทางให้รากฐานของชาติมีความแข็งแกร่งด้านวิทยาศาสตร์และเทคโนโลยี เอกสารที่นำมาจัดแสดงประกอบด้วย

- ◇ สิ่งประดิษฐ์และโครงการวิทยาศาสตร์
- ◇ ดาราศาสตร์
- ◇ วิทยาศาสตร์กับชีวิตประจำวัน
- ◇ พจนานุกรม และสารานุกรมวิทยาศาสตร์สำหรับเยาวชน
- ◇ ธรรมชาติและสิ่งแวดล้อม
- ◇ ประวัติและวิวัฒนาการวิทยาศาสตร์
- ◇ ทำเนียบเว็บไซต์

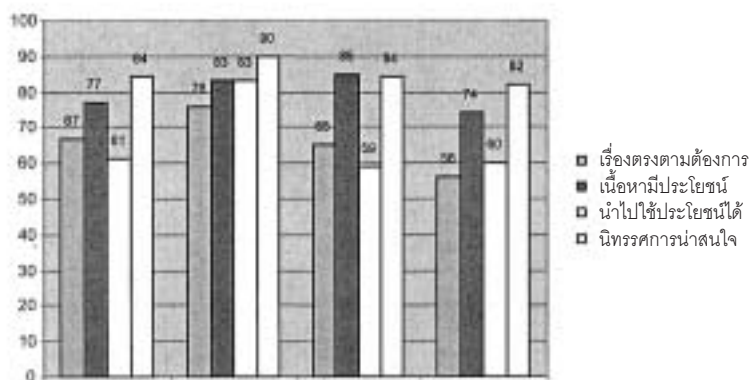
อาชีพของกลุ่มเป้าหมาย



ข้อมูลที่ต้องการ



ประเมินความพึงพอใจ



ผลการประเมิน

การจัดโครงการเผยแพร่สารสนเทศวิทยาศาสตร์และเทคโนโลยีสู่ชุมชนทั้ง 4 ครั้ง สรุปผลการดำเนินงานได้ในรูปของแผนภูมิ

ปัญหาและอุปสรรค

ชุมชนท้องถิ่นไม่มีเครื่องถ่ายเอกสารเพียงพอต่อการรองรับความต้องการของผู้ใช้ที่มีจำนวนมาก จึงต้องจัดเจ้าหน้าที่นำเอกสารไปถ่ายที่ร้านค้าภายนอก ทำให้ผู้เข้คนอื่นๆ ไม่สามารถเข้าใช้ และต้องเสียเวลารอคอยเอกสารเล่มที่มีความต้องการตรงกัน

สรุป

ผลจากการประเมินกลุ่มเป้าหมาย พบว่า การดำเนินงานเผยแพร่สารสนเทศที่ผ่านมาประสบความสำเร็จในระดับที่น่าพอใจ ประชาชนในระดับท้องถิ่นมีความสนใจและเห็นประโยชน์ของสารสนเทศที่สำนักหอสมุดฯ นำเสนอ และมีแนวคิดที่จะนำไปใช้ประโยชน์ในการประกอบอาชีพและดำรงชีวิตประจำวัน นอกจากนี้ยังเป็นการลดช่องว่างระหว่างหน่วยงานภาครัฐและประชาชนในท้องถิ่น เกิดทัศนคติและมุมมองที่ดีต่อหน่วยงานและบุคลากรของรัฐ รวมทั้งเกิดเครือข่ายความร่วมมือบริการสารสนเทศให้แพร่กระจายสู่ชุมชนในระดับรากหญ้าได้กว้างขวางยิ่งขึ้น



แนวทางในอนาคต
สำหรับการส่งเสริมการใช้และ
เผยแพร่สารสนเทศด้านวิทยา-
ศาสตร์และเทคโนโลยีนั้น จะนำ
เทคโนโลยีสารสนเทศมาใช้พัฒนา
รูปแบบของกิจกรรม เช่น การ
จัดทำฐานข้อมูลส่งเสริมเผยแพร่
สารสนเทศสู่ชุมชนเผยแพร่
บนเว็บไซต์ของสำนักหอสมุดฯ
และการจัดตั้งเครือข่ายห้องสมุด
วิทยาศาสตร์ประจำจังหวัด เป็นต้น
เพื่อให้ประชาชนในระดับท้องถิ่น
สามารถเข้าถึงข้อมูลได้โดยสะดวก
ยิ่งขึ้นต่อไป



บรรณารักษ์ตอบข้อซักถามกลุ่มอาชีพ OTOP



ครูและนักเรียนหลักสูตรวิชาชีพกำลังสนใจนิทรรศการ
สิ่งประดิษฐ์และภูมิปัญญาไทย

สุขอนามัยผู้ประกอบการร้านค้าอาหาร (ต่อจากหน้า 4)

สรุป

คุณภาพและความปลอดภัยของอาหารที่บริโภคมีความสำคัญต่อ
สุขภาพของร่างกายเป็นอย่างยิ่ง ดังนั้นร้านค้าที่ประกอบกิจการอาหารจึง
สมควรปฏิบัติให้ถูกสุขลักษณะ ผู้ประกอบการด้านอาหาร รวมทั้งผู้ที่เกี่ยวข้อง
ในการปรุงอาหารควรตระหนักและหันมาใส่ใจรับผิดชอบมากขึ้น เพื่อให้
ผู้บริโภคได้รับประทานอาหารที่สะอาด ปลอดภัย ไม่มีโรคมาเบียดเบียน
ซึ่งไม่เพียงแต่จะมีผลต่อภาพลักษณ์ ความน่าเชื่อถือของร้านค้า และรายได้
ที่เพิ่มขึ้นของร้านค้า ยังจะส่งผลถึงการประหยัดรายจ่ายด้านการสาธารณสุข

ของประเทศ ส่งเสริมภาพลักษณ์
ด้านการท่องเที่ยวของประเทศ
และเป็นไปตามนโยบายความ
ปลอดภัยด้านอาหารแห่งชาติ
ของรัฐบาล สม่กกับการเป็นประเทศ
ที่ผลิตอาหารสู่ครัวโลก ตาม
นโยบาย “ครัวไทยสู่ครัวโลก”