

# กรมวิทยาศาสตร์บริการ สู่การริเริ่มงานจดหมายเหตุ วิทยาศาสตร์ไทย



กรมวิทยาศาสตร์บริการ (วศ.) นับเป็นหน่วยงานที่ก่อตั้งมายาวนานแห่งหนึ่งของประเทศ มีพัฒนาการของหน่วยงานอย่างต่อเนื่องมาตั้งแต่ ร.ศ. 110 (พ.ศ. 2434) ในรัชสมัยล้นเกล้ารัชกาลที่ 5 จวบจนปัจจุบันมีอายุอย่างเข้าสู่ 130 ปี และยังคงมีความสัมพันธ์ต่อการเริ่มต้นของงานด้านวิทยาศาสตร์ที่สำคัญของประเทศ จนเกิดเป็นหน่วยงานด้านวิทยาศาสตร์และเทคโนโลยีของประเทศในลำดับต่อมา มีภารกิจหลักในการให้บริการทางวิทยาศาสตร์ โดยการดำเนินการกำกับดูแล ส่งเสริม วิจัยพัฒนาทางวิทยาศาสตร์และเทคโนโลยี รวมทั้งเป็นสถานปฏิบัติการกลางทางวิทยาศาสตร์และเทคโนโลยีของประเทศ เพื่อเสริมสร้างการเพิ่มประสิทธิภาพการผลิต ความสามารถในการแข่งขันของประเทศ และการพัฒนาทางเศรษฐกิจและสังคม อีกทั้งบทบาทด้านการส่งเสริมองค์ความรู้ด้านวิทยาศาสตร์และเทคโนโลยีที่มีอยู่ดั้งเดิมในภาคประชาชนที่สะท้อนในรูปแบบวิถีชีวิต ประเพณีและวัฒนธรรมท้องถิ่น ให้มีความทันสมัยและมีคุณภาพตามความก้าวหน้าของวิทยาศาสตร์และเทคโนโลยีของประเทศ ด้วยการเพิ่มคุณค่าและมูลค่าของความรู้ท้องถิ่นด้านการประกอบอาชีพ วัฒนธรรม ดั้งนั้นการพัฒนาศักยภาพองค์ความรู้ของท้องถิ่นให้สอดคล้องกับการพัฒนาประเทศซึ่งก่อให้เกิดการอนุรักษ์และยกระดับคุณภาพชีวิต ชีตความสามารถด้านการแข่งขันให้กับชุมชน อุตสาหกรรมขนาดย่อม ให้มีความมั่นคง ยั่งยืน ตามนโยบายการพัฒนาเศรษฐกิจของประเทศ ในการดำเนินงานการจัดเก็บและอนุรักษ์หลักฐาน เอกสาร และข้อมูลต่างๆ ที่เกี่ยวข้องกับพัฒนาการของวิทยาศาสตร์ไทย จึงเป็นสิ่งจำเป็น นอกจากนี้ ความเป็นมาของ วศ. ทั้งในอดีตและปัจจุบันมีส่วนสัมพันธ์กับประวัติศาสตร์วิทยาศาสตร์ไทย จึงเป็นข้อมูลที่มีคุณค่าต่อการศึกษาและเผยแพร่เป็นอย่างยิ่ง แต่ในสภาพปัจจุบันนี้กลับพบว่าหลักฐาน เอกสาร และข้อมูลต่าง ๆ ทั้งที่เป็นลายลักษณ์อักษรและข้อมูลในรูปแบบอื่น ๆ ที่แสดงถึงประวัติความเป็นมา และบทบาทหน้าที่ของ วศ. มีอยู่อย่างกระจัดกระจาย ไม่เป็นระบบ บางส่วนสูญหายหรือถูกทำลายด้วยความรู้เท่าไม่ถึงการณ์



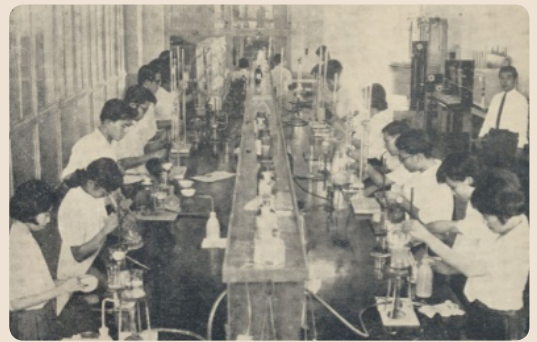
ข้อมูลประวัติศาสตร์วิทยาศาสตร์เหล่านี้จึงมีความสำคัญ ควรค่าแก่การเก็บรักษาและอนุรักษ์ไว้เป็นเอกสารจดหมายเหตุ เพื่อเป็นข้อมูลสารสนเทศทางประวัติศาสตร์ที่ให้ข้อมูลสำคัญ มีประสิทธิภาพ และมีคุณค่าอย่างยิ่งต่อการศึกษา ค้นคว้า วิจัย ประวัติการดำเนินงานของบุคคล หน่วยงานและกระแสเหตุการณ์ในประวัติศาสตร์ทุกด้าน ไม่ว่าจะเป็นด้านการเมือง การปกครอง เศรษฐกิจ สังคม วัฒนธรรม และสิ่งแวดล้อม ด้วยการจัดการจดหมายเหตุตามมาตรฐานและหลักการที่เกี่ยวข้อง เช่น มาตรฐานว่าด้วยการลงรายการและจัดทำคำอธิบายเอกสารจดหมายเหตุ ได้แก่ คำอธิบายเอกสารจดหมายเหตุมาตรฐานสากลทั่วไป (General International Standard Archival Description: ISAD (G)) มาตรฐานว่าด้วยการจัดเก็บและอนุรักษ์เอกสารจดหมายเหตุ ได้แก่ คำแนะนำเกี่ยวกับการจัดเก็บและการจัดแสดงเอกสารจดหมายเหตุ (Recommendations for the Storage and Exhibition of Archival Documents: BS 5454: 2000) ของ British Standards Institution (BSI) (British Standards Institution, 2005) และมาตรฐานการจัดเก็บเอกสารจดหมายเหตุของสำนักหอจดหมายเหตุแห่งชาติ กรมศิลปากร ที่กำหนดขึ้นเพื่อเป็นมาตรฐานให้

หอจดหมายเหตุในประเทศไทยใช้ให้สอดคล้องกับมาตรฐานสากล

ด้วยเหตุนี้ วศ. จึงมุ่งมั่นที่จะจัดตั้งหอจดหมายเหตุวิทยาศาสตร์ไทย เพื่อรวบรวมหลักฐานในระดับปฐมภูมิของ วศ. และที่เกี่ยวข้องกับวิทยาศาสตร์ไทย ซึ่งจะมีคุณูปการสำคัญและจำเป็นอย่างยิ่งต่อการศึกษาประวัติศาสตร์วิทยาศาสตร์ไทย ระบบงานวิทยาศาสตร์ งานวิเคราะห์ ทดสอบ วิจัย และนวัตกรรมของประเทศ เพราะการพัฒนา ค้นคว้าเหล่านี้จำเป็นจะต้องอาศัยฐานข้อมูลและองค์ความรู้ที่ได้จากการถอดบทเรียนเรื่องราวในอดีต และความรู้พื้นฐานในการสืบสาน รักษา และต่อยอดระบบงานที่กล่าวข้างต้นให้เกิดประโยชน์ต่อสังคมและประเทศชาติให้ก้าวหน้ายิ่งขึ้นไป นอกจากนี้ กระทรวงการอุดมศึกษา วิทยาศาสตร์ วิจัยและนวัตกรรม (อว.) จะได้มีหน่วยงานที่ทำหน้าที่เสมือนเป็นหอจดหมายเหตุวิทยาศาสตร์ไทยของประเทศอย่างเป็นทางการ มีการทำงานในลักษณะเครือข่ายระหว่างหน่วยงาน ภายใต้กระทรวงการอุดมศึกษา หน่วยงานด้านจดหมายเหตุของประเทศ รวมถึงหน่วยงานภาคเอกชนที่เกี่ยวข้องอย่างยิ่งย่นตลอดไป



เอกสารมาตรฐาน ASTM ฉบับที่ 1 จัดหาเมื่อวันที่ 18 พฤศจิกายน พ.ศ. 2483



นิสิตฝึกงานในห้องปฏิบัติการ กรมวิทยาศาสตร์ พ.ศ. 2482



ห้องปฏิบัติการวิเคราะห์แร่



แผนกนิโคเคมี กองเคมี พ.ศ. 2484



แผนกวิเคราะห์พื้น กองอินทรีย์เคมี พ.ศ. 2476



การวิจัย กองวิจัย พ.ศ. 2485



แผนกเครื่องปั้นดินเผา กองอุตสาหกรรมเคมี พ.ศ. 2479