

มาตรฐานน้ำส่นใจประจำฉบับ

แชมพู (มอก.162-2541)

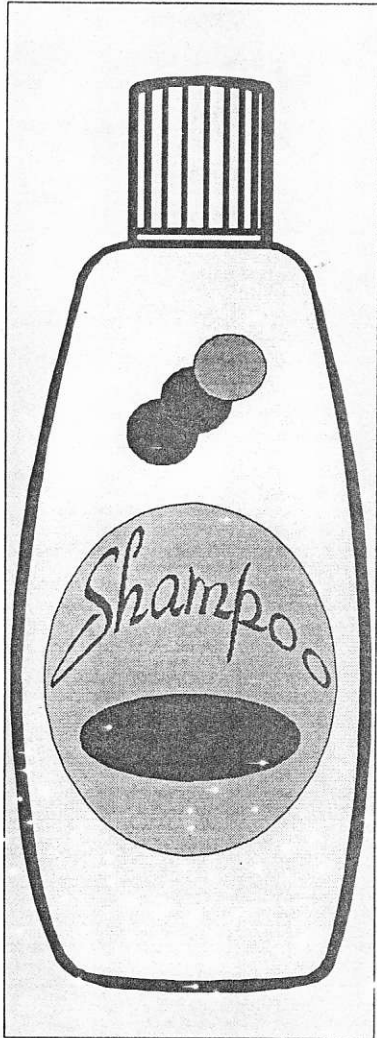
นฤมล วาณิชย์เจริญ
สำนักบริหารมาตรฐาน 3

ผมเป็นส่วนหนึ่งของร่างกายที่ต้องการการดูแลเอาใจใส่ ผมต้องผจญกับฝุ่นละออง สิ่งสกปรก เชื้อโรคต่าง ๆ รวมทั้งเหงื่อไคลของเราทุกวัน แชมพูจึงเป็นผลิตภัณฑ์ที่จำเป็นอย่างหนึ่งในการดูแลผม แชมพูเป็นผลิตภัณฑ์ที่ได้จากสารลดแรงตึงผิว เติร์มขึ้นในรูปของเหลว ของแข็ง หรือเป็นผง ใช้ในการทำ ความสะอาดเส้นผมและหนังศีรษะ มีคุณสมบัติในการชำระล้างไข คราบ ฝุ่น ละออง เหงื่อไคล และสิ่งสกปรกออกจากเส้นผมและหนังศีรษะโดยไม่เป็นอันตรายต่อผู้ใช้

แชมพูที่ดี ควรมีคุณสมบัติ คือ สามารถทำความสะอาดเส้นผมและหนังศีรษะได้ดี ไม่ก่อให้เกิดอาการระคายเคืองหรืออาการแพ้ ไม่ทำให้เส้นผมแห้งกรอบหรือหนังศีรษะแห้งเกินไป รวมทั้งเส้นผมที่สระแล้วจะต้องสีน้อนุ่ม เป็นเงา และยืดหยุ่นตัวได้ดี

สำนักงานมาตรฐานผลิตภัณฑ์อุตสาหกรรม ได้เล็งเห็นความสำคัญของผลิตภัณฑ์ดังกล่าว จึงได้มอบหมายให้คณะกรรมการวิชาการ คณะที่ 52 มาตรฐานเครื่องสำอาง พิจารณากำหนดมาตรฐานผลิตภัณฑ์อุตสาหกรรมเครื่องสำอาง : แชมพู มาตรฐานเลขที่ มอก.162-2518 ขึ้น และต่อมาได้แก้ไขปรับปรุงเพื่อให้ทันต่อความก้าวหน้าทางเทคโนโลยีโดยยกเลิกมาตรฐานเดิมและกำหนดมาตรฐานผลิตภัณฑ์อุตสาหกรรมแชมพูมาตรฐานเลขที่ มอก.162-2541 ขึ้นใหม่

ขอบข่ายของมาตรฐานนี้ครอบคลุมแชมพูซึ่งอยู่ในรูปของเหลว คริม เจล ผงหรือเม็ด ก้อน โดยแบ่งแชมพูตามลักษณะการใช้งานออกเป็น 5 ประเภท คือ แชมพูสำหรับผมธรรมชาติ แชมพูสำหรับผมมัน แชมพูสำหรับผมแห้ง แชมพูสำหรับขจัดรังแค แชมพูสำหรับเด็ก แต่ไม่ครอบคลุมถึงแชมพูสำหรับเปลี่ยนสีผม (hair colouring shampoo) โดยข้อกำหนดรวมทั้ง



คุณลักษณะที่ต้องการของแชมพูที่กำหนดในมาตรฐานประกอบด้วย

- คุณลักษณะโดยทั่วไป กำหนดสารหรือวัตถุที่ห้ามใช้ สารที่กำหนดปริมาณการใช้ และสีที่ใช้ในเครื่องสำอาง โดยอ้างตามข้อกำหนดในมาตรฐานผลิตภัณฑ์อุตสาหกรรม เครื่องสำอาง : ข้อกำหนดทั่วไป (มอก.152-2539) และมีข้อกำหนดในเรื่อง การระคายเคืองต่อผิวหนัง ความคงสภาพ และสิ่งแปลกปลอม ซึ่งคุณลักษณะดังกล่าวเป็นคุณลักษณะพื้นฐานที่แชมพูควรจะต้องมีเพื่อความปลอดภัยของผู้ใช้

- คุณลักษณะทางจุลชีววิทยา กำหนดปริมาณจุลินทรีย์ต่าง ๆ โดยอ้างตาม มอก.152 หากแชมพูมีปริมาณจุลินทรีย์เกินเกณฑ์ที่กำหนดก็จะทำให้แชมพูเสื่อมสภาพอย่างรวดเร็วซึ่งทำให้เกิดผลเสียในการใช้งาน รวมทั้งอาจเป็นอันตรายต่อผู้ใช้ได้

- คุณลักษณะในการใช้งาน กำหนดความสามารถในการใช้งานของแชมพูว่าจะสามารถทำความสะอาดเส้นผมได้ดีเพียงใด และทำให้เส้นผมนุ่มสลวย หวีได้ง่ายหรือไม่ ซึ่งคุณลักษณะนี้จะตรวจสอบโดยการให้คะแนนของคณะกรรมการ

- ความเป็นกรด-ด่าง แชมพูที่ดีไม่ควรเป็นกรดหรือด่างมากเกินไป เพราะจะทำให้เส้นผมแห้งกรอบ หยาดกระด้าง มาตรฐานนี้จึงกำหนดช่วงความเป็นกรด-ด่างที่เหมาะสมไว้

- การระคายเคืองต่อตา ในกรณีระดม แชมพูมีโอกาสที่จะเข้าตา ผู้ใช้ทำให้เกิดการระคายเคืองได้ แชมพูที่ดีไม่ควรก่อให้เกิดการระคายเคืองต่อตา มาตรฐานนี้จึงกำหนดให้ทดสอบการระคายเคืองต่อตาไว้ด้วย

- สารซังค์ดริงแค (เฉพาะแชมพูสำหรับซังค์ดริงแค) มาตรฐานนี้กำหนดให้แชมพูสำหรับซังค์ดริงแคมีปริมาณสารซังค์ดริงแคได้ตามชนิดและปริมาณที่ระบุไว้ที่ฉลาก แต่ต้องไม่เกินร้อยละ 2.0 โดยมาตรฐานนี้กำหนดวิธีทดสอบเฉพาะสารซังค์ดริงแคซึ่งก็โพธิโธอิน หากใช้สารซังค์ดริงแคอื่น จะต้องแจ้งวิธีทดสอบและวิธีทดสอบต้องได้รับการยอมรับจากสำนักงานมาตรฐานผลิตภัณฑ์อุตสาหกรรม

นอกจากนี้เพื่อประโยชน์ของผู้บริโภคยังกำหนด การบรรจุ โดยกำหนดให้ตรวจสอบปริมาณสุทธิและกำหนดเครื่องหมายและฉลาก ซึ่งมีรายละเอียดที่ผู้ทำจะต้องแจ้งไว้ที่ฉลากเพื่อให้ผู้บริโภคทราบและสามารถเลือกใช้แชมพูให้ถูกต้องตามสภาพผมได้

ผู้สนใจสามารถติดต่อสอบถามรายละเอียดเพิ่มเติมได้ที่

สำนักงานมาตรฐานผลิตภัณฑ์อุตสาหกรรม

โทรศัพท์ 202-3334-6

