



เรื่อง/ภาพ : ปลาน้อยเมืองขอนแก่น

จังหวัดสุโขทัยซึ่งเป็นอีกหนึ่งจังหวัดของประเทศไทยที่มีพื้นที่การเพาะปลูกมะยงชิดคุณภาพ เป็นพื้นที่ที่มีความอุดมสมบูรณ์เหมาะสำหรับการทำเกษตรหลายชนิด เกษตรกรหลายท่านจึงมีอาชีพหลักในการทำสวนมะยงชิด ที่ถือว่าเป็นไม้ผลเศรษฐกิจทำเงินให้เกษตรกรทั่วชายพลสุกและกิ่งพันธุ์ของมะยงชิด

สวนนางพญา ผลิตมะยงชิดคุณภาพเมืองสุโขทัย

ก็ผลิดอกออกผลแต่ให้ผลผลิตเพียงต้นเดียวออกผลเพียง 10 ลูก ในช่วงระหว่าง 2 ปี จากการปลูกต้นมะยงชิดที่ไม่มีการจัดการใดเลยที่พิเศษจากสวนอื่น แต่มะยงชิดเพียง 1 ต้น ทำให้เจ้าของสวนต้องหันกลับมามองว่าทำไมต้นมะยงชิดที่ออกผลมา ผลที่ได้จึงมีขนาดใหญ่ที่แตกต่างจากมะยงชิดทั่วไป และได้ทดลองเก็บมาชิมปรากฏว่าต้นมะยงชิดที่ให้ผลผลิตกลายเป็นต้นมะยงชิด แต่ไม่ใช่เป็นการกลายพันธุ์นั้นเป็นเพราะคนขายกิ่งพันธุ์เอา

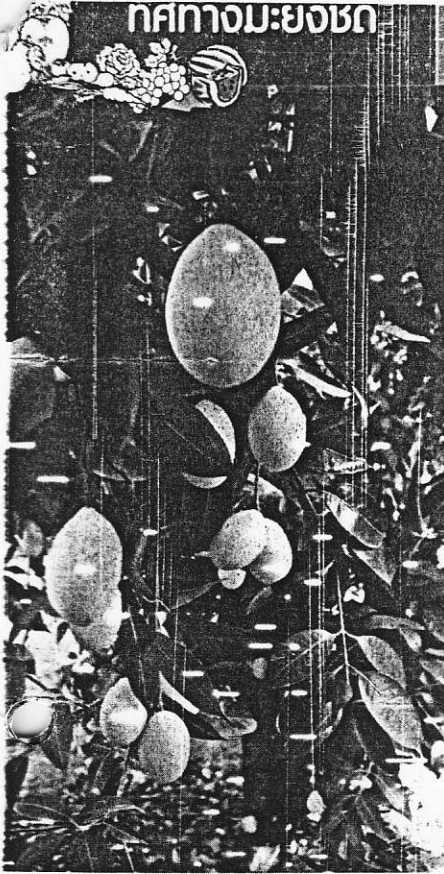
กิ่งพันธุ์มะยงชิดหวานกับมะยงชิดมาหลอกขาย แต่นั่นก็หมายความว่ามีความโชคดีปนความโชคร้ายบ้าง

หลังจากที่รู้ว่าต้นมะยงชิดที่ปลูกได้เป็นต้นมะยงชิดที่มีผลขนาดใหญ่เริ่มมีการขยายพื้นที่จากเดิมที่มีไม่กี่ไร่ เพิ่มเป็น 6 ไร่ และมีการทำกิ่งพันธุ์ขายแต่ด้วยเหตุที่กิ่งพันธุ์ที่ทำขายไม่มีความแตกต่างจากสวนอื่นๆ จึงทำให้ขายไม่ได้ถึงจะเป็นพันธุ์ที่ลูกใหญ่ก็ตามเนื่องด้วยกิ่งพันธุ์ยังไม่มีการจุดเด่นและ ไม่มีชื่อพันธุ์เป็นของตัวเอง

มะยงชิดที่มีการเพาะปลูกในประเทศไทยในปัจจุบันมีหลากหลายสายพันธุ์ ขึ้นอยู่กับการค้าชื่อของเจ้าของสวน และแหล่งกำเนิดของมะยงชิด มะยงชิดสายพันธุ์ใหม่ของ คุณวินัย ลินจี เป็นสายพันธุ์ที่ได้จากความบังเอิญปนความโชคดีของเจ้าของสวน

คุณวินัยในฐานะเจ้าของสวนได้เล่าประวัติความเป็นมาของมะยงชิดสายพันธุ์นางพญาว่า จากการซื้อต้นพันธุ์จากพ่อค้าเร่หาบกิ่งพันธุ์ที่นำมาขายตามสวนที่มีการปลูกมะยงชิดหวาน พ่อค้านำกิ่งพันธุ์ที่บอกว่าเป็นกิ่งพันธุ์มะยงชิดหวานแต่เหลือแค่ 10 ต้น จึงได้ทำการซื้อเอาไว้เพื่อมาปลูกภายในสวนของตนเอง ภายหลังจากที่ซื้อต้นพันธุ์ 10 ต้น มาปลูกได้ระยะเวลาประมาณ 2 ปี ต้นมะยงชิดที่นำมาปลูก





ทำให้คุณวินัยคิดจะตั้งชื่อพันธุ์ขึ้นมาใหม่ และได้เชิญเชิญมะยงชิดที่มีความชำนาญมาดูต้นพันธุ์เพื่อจะรู้ว่ามันเป็นพันธุ์อะไร แต่สรุปแล้วก็ยังไม่ได้ชื่อพันธุ์เลย ภายหลังจากนั้นคุณจำลอง เทียนบุตร (เจ้าของสวนแม่ย่า) ได้เข้ามาดูมะยงชิดพันธุ์ดังกล่าวว่าเป็นพันธุ์อะไร จากการสังเกตลักษณะภายนอกของต้นมะยงชิดและผลมะยงชิด จึงตั้งชื่อ มะยงชิดนางพญา ทำให้มีสายพันธุ์นางพญาจนถึงปัจจุบัน

คุณวินัยแนะนำขั้นตอนการนำกิ่งพันธุ์นางพญาไปปลูก สำหรับเกษตรกรรายใหม่ที่ยังไม่มีประสบการณ์ดังต่อไปนี้

การหาทำเลที่จะปลูกมะยงชิดจะต้องสังเกตดินในแต่ละพื้นที่ที่มีความแตกต่างกัน ดินสามารถจำแนกได้ 3 ประเภท

1. ดินร่วนเป็นดินที่มีลักษณะโปร่ง มีการถ่ายเทอากาศได้ดี การระบายน้ำดี เหมาะสำหรับการเพาะปลูกเป็นอย่างมาก

2. ดินทรายหรือดินปนทรายเป็นดินที่ไปอุ้มน้ำ มีธาตุอาหารต่ำ ดูดซับความชื้นได้น้อย ไม่เหมาะสำหรับการเพาะปลูก

3. ดินเหนียว เป็นดินที่มีธาตุอาหารค่อนข้างสูง แต่เนื่องจากดินมีความละเอียดมากทำให้การระบายน้ำไม่ดีเท่าที่ควร ไม่เหมาะกับการเพาะปลูก แต่ดินทั้ง 2 ทั้งดินทรายหรือดินปนทรายกับดินเหนียว ก็สามารถปรับปรุงสภาพดินเพื่อให้เหมาะสมในการเพาะปลูกได้ สำหรับพื้นที่ที่จะปลูกมะยงชิดจะต้องมีแหล่งน้ำเพียงพอ

วิธีการปลูกมะยงชิด

โดยธรรมชาติมะยงชิดจะไม่ชอบพื้นที่ที่ชื้นแฉะน้ำท่วมขัง ถ้าเป็นที่ต่ำควรทำการยกร่องเพื่อระบายน้ำ และควรมีการปรับสภาพดินก่อนปลูก

ทุกครั้ง เพื่อให้สภาพความเหมาะสมต่อการเจริญเติบโตของต้นมะยงชิด

- ระยะการปลูกแต่ละต้นควรวางกัน 7x7 เมตร

- การขุดหลุมควรลึกประมาณ 50x50x50 เซนติเมตร

- ใส่ปุ๋ยคอกผสมกับดินกันหลุมในชั้นตอนนี้ไม่ควรใช้เกลบดิน เพราะอาจจะทำให้เกิดเชื้อราได้

- นำกิ่งพันธุ์ลงปลูกโดยแกะถุงพลาสติกออก ข้อควรระวังอย่าให้ดินในถุงแตกกลบดินเท่ากับรอยดินในถุง

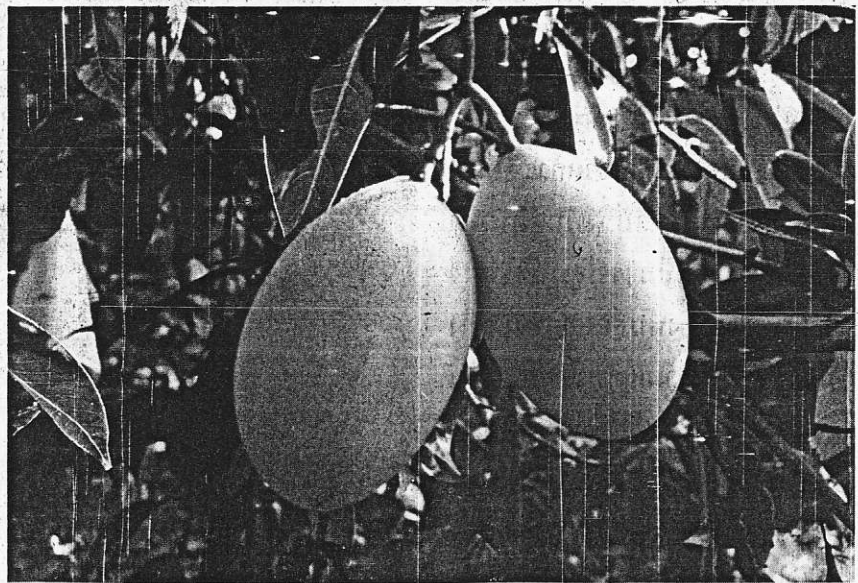
- ปักไม้ค้ำยันกันลมโยกต้น

- ถ้าปลูกในช่วงสภาพอากาศร้อนจัดควรทำร่มเงาให้ต้นพันธุ์ด้วย

- รดน้ำให้เปียกโชกหลังจากกลบดินและควรเอาเศษหญ้าคลุมดินไว้รอบโคนต้น

การดูแลรักษา

การให้น้ำควรให้ 3 วัน ให้ 1 ครั้ง ในช่วงปลูกใหม่และช่วงสองปีแรก



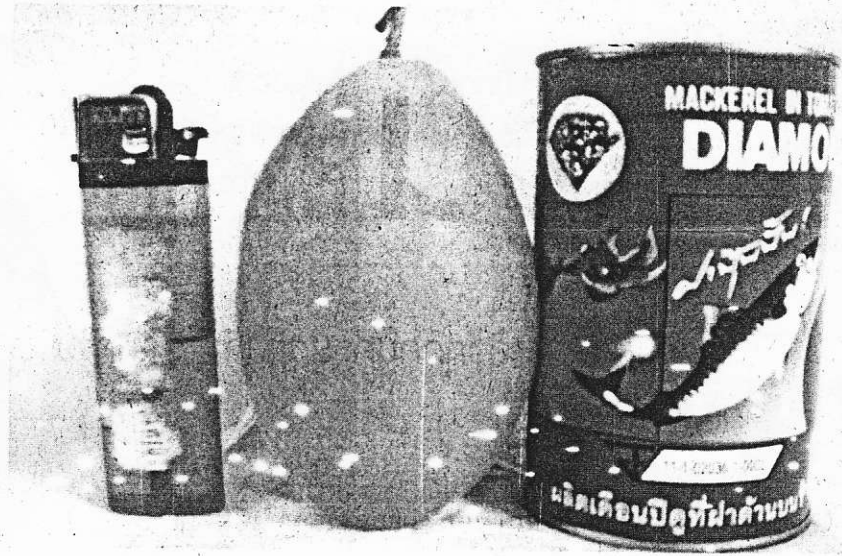
อย
ห
ได้
ใช้
ผล
วั
1
มี
ใน
เด
เพ
อา
3
ฝ
ได้
ดี
ค
ใน
ใ
ค
ใ
ม
โ
อ
ดี
ใ
ใ
ก
รา



ระยะตั้งแต่ปลูกจนถึงปีที่เริ่มออกดอกติดผลควรใส่ปุ๋ยคอกหรือปุ๋ยหมักรองกันหลุม พอตันมะขงชิดอายุได้ 6 เดือน เริ่มให้ปุ๋ยเคมีเพื่อเร่งใบโดยใช้สูตร 46-0-0 ในอัตราส่วน 1 ช้อนผสมน้ำ 10 ลิตร ครอบคลุมโคนต้น 10-15 วัน/1 ครั้ง ในช่วงมะขงชิดอายุ 6 เดือน-1 ปี ควรใส่ปุ๋ยเคมีสูตรเสมอเพื่อให้ต้นมีความอุดมสมบูรณ์คือ สูตร 15-15-15 ในอัตราส่วนต้นละ 1 ช้อน ทุกๆ 2 เดือน เมื่อมะขงชิดอายุได้ 1-2 ปี ควรเพิ่มปริมาณปุ๋ยเคมีสูตรเสมออีก โดยอาจจะให้ต้นละ 2 ชีด/ต้น โดยให้เป็น 3 ระยะ คือ ระยะฤดูฝน ระยะปลายฤดูฝน ระยะต้นฤดูแล้ง และมะขงชิดอายุได้ 2-3 ปี ก็มีการเพิ่มเป็น 0.5 กิโลกรัม/ต้น และในแต่ละช่วงควรมีการให้ปุ๋ยคอกผสมลงไปด้วยเพื่อปรับสภาพดินในตัว

มะขงชิดในช่วงออกดอกควรใส่ปุ๋ยที่มีไนโตรเจนสูงเพื่อให้สะสมตาออกควรใส่ในเดือนกันยายน-ตุลาคมของทุกปี และถ้าช่วงมีลูกควรใช้ปุ๋ยมีตัวท้ายสูงอย่าง 13-13-21

วัชพืชที่ก่อปัญหาให้กับต้นมะขงชิดมีอยู่หลากหลายชนิดด้วยกัน โดยเฉพาะจำพวกหญ้าต้องหมั่นดูแลอย่างสม่ำเสมอ และเมื่อต้นมะขงชิดยังต้นเล็กอยู่ไม่ควรใช้สารกำจัดวัชพืชให้ใช้มือถอนวัชพืชรอบๆ โคนต้นรอบนอกให้ใช้เครื่องตัดหญ้า ไม่ควรใช้สารกำจัดวัชพืชแบบดูดซึมเพราะจะทำให้รากและลำต้นของต้นมะขงชิดตายได้



การดูแลหลังเก็บเกี่ยวผลผลิต

เป็นอีกขั้นตอนหนึ่งที่สำคัญมากเพราะจะทำให้รักษาพันธุ์มะขงชิดไว้และให้ผลผลิตอย่างสม่ำเสมอ คือ ให้ทำการบำรุงต้นทันทีที่เริ่มจากตัดแต่งกิ่งให้โปร่งแสงแดดผ่าน ได้สะดวก ตัดกิ่งที่ไม่สมบูรณ์และกิ่งที่มีโรคแมลงออกจัดทรงพุ่มให้สมดุล ใส่ปุ๋ยคอกร่วมกับปุ๋ยเคมีขนาดพอเหมาะกับขนาดของต้นมะขงชิดให้น้ำสม่ำเสมอ พอตันมะขงชิดเริ่มแตกใบอ่อนฉีดพ่นสารกำจัดแมลงกันแมลงเข้าทำลายใบอ่อน เพราะว่าถ้าแมลงเข้ามากัดกินใบอ่อนจะส่งผลต่อการผลิตในปีหน้า

คุณวินัยฝากทิ้งท้ายว่าหากท่านคิดจะปลูกไม้ผลลองคิดถึงเจ้ามะขงชิดดูกันบ้าง เพราะเจ้ามะขงชิดเป็นไม้ผลที่อายุยืนยาวเป็นปีๆ และให้ผลผลิตต่อต้นสูงกิ่งพันธุ์ไม่จำเป็นต้องเป็นกิ่งพันธุ์จากสวนมะขงชิดนางพญา แต่ขอให้ท่านเลือกซื้อจากแหล่งข่าวที่ท่านเชื่อถือได้ ถ้าถูกหลอกจะเสียทั้งเวลาเสียทั้งเงินและที่สำคัญเสียความรู้เสีย

สอบถามข้อมูลและรายละเอียดเพิ่มเติมได้ที่
คุณวินัย ลีนิจี 11/1 ม.2 ต.วัดเกาะ อ.ศรีสำโรง จ.สุโขทัย 64120
โทร. 08-9566-6826

