



# พิสูจน์ ดี เอ็น เอ

## มะยงชิด-มะปรางหวานใหญ่ มิติใหม่สู่ความเป็นสากล แห่งเดียวในโลก

เมื่อกล่าวถึงคำว่า การพิสูจน์ ดี เอ็น เอ หลายคนคงจะนึกถึงการตรวจหาหลักฐานด้านพันธุกรรม ปู่ย่า ตา ยาย หรือการพิสูจน์ทางด้านวิทยาศาสตร์การแพทย์ที่ใช้ตรวจสอบกับคน หรือ สัตว์ เป็นส่วนใหญ่

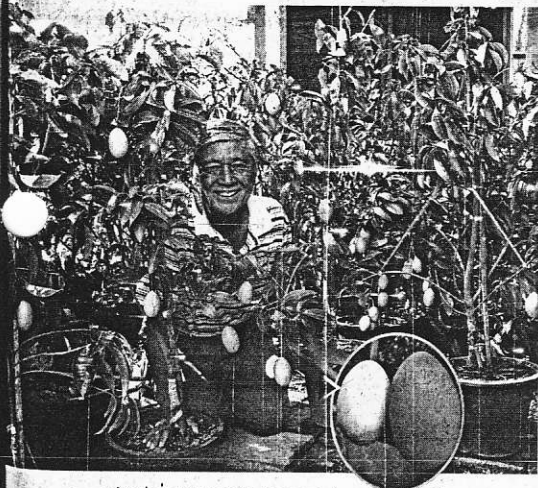
แต่ที่เรากำลังจะพูดถึงเรื่องใหม่ของวงการเกษตรในประเทศไทยวันนี้ ได้มีวิวัฒนาการที่ก้าวไปอีกขั้น คือ การตรวจพิสูจน์ ดีเอ็นเอ ในพืช ซึ่งเป็นเรื่องที่น่าทึ่ง และน่าภาค



บุคคลที่ ทีมงานเมืองไม้ผล กล่าวถึงในที่นี้คือ อาจารย์ วิจิตร ไกรสรสวัสดิ์ ประธานชมรมมะยงชิด-มะปรางหวานใหญ่ภาคเหนือ และเจ้าของสวน คลองมดแดงการ์เด็นท์ ที่ ต.โป่งน้ำร้อน อ.คลองลาน จ.กำแพงเพชร ซึ่งเป็นแหล่งรวบรวมสายพันธุ์มะยงชิดและมะปรางหวานมากมายหลากหลายกว่า 60 สายพันธุ์ เรียกได้ว่า มากที่สุดในประเทศไทย หรือ ที่สุดในโลกก็ว่าได้

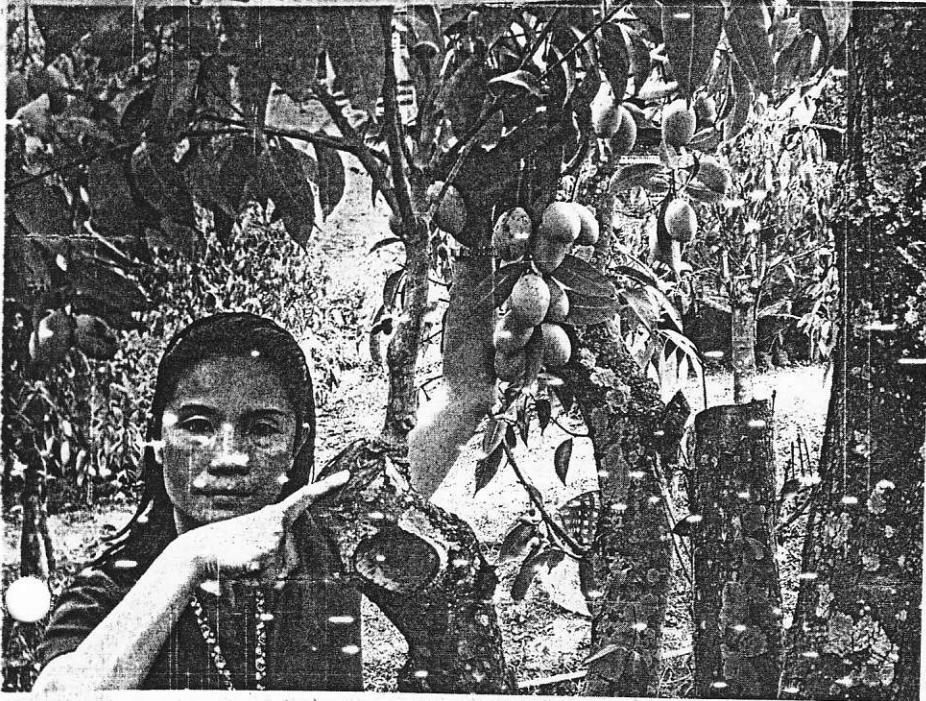
อาจารย์วิจิตร กล่าวกับทีมงานเมืองไม้ผลว่า วัตถุประสงค์ของการรวบรวมสายพันธุ์มะยงชิด-มะปรางหวาน มากมายกว่า 60 สายพันธุ์ มาไว้ที่สวน คลองมดแดงการ์เด็นท์ เพื่อต้องการให้เป็นแหล่งเรียนรู้ วิเคราะห์ และเสาะแสวงหาสายพันธุ์ที่ดีที่สุด และต้องการพิสูจน์หาความชัดเจนในเรื่องของสายพันธุ์ที่แท้จริงของมะยงชิด และมะปราง ในแต่ละสายพันธุ์ จึงเป็นที่มาของการทำโครงการตรวจหาและพิสูจน์ ดีเอ็นเอ ในมะยงชิด และมะปรางดังกล่าว

อาจารย์วิจิตร เล่าถึงการนำเอาเรื่องวิทยาศาสตร์การแพทย์ มาเชื่อมโยงเข้ากับเรื่องการเกษตรว่า ตนคลุกคลีกับวงการนี้มาตั้งแต่ปี



แม่เต็กพันธุ์ยงชิดดาว

ภูมิใจ ที่มีเกษตรกรคนไทยหัวก้าวหน้า ที่เสียสละทั้งเวลา เงินทุน และ มั่นสมอง เพื่อประโยชน์ส่วนรวมต่อเกษตรกรทั่วไป



เสียบยอดกิ่งงัดผลไม้



ชี้ให้เห็นวัดๆ

พ.ศ.2503 สมัยเป็นนักศึกษาอยู่ในคณะวิทยาศาสตร์การแพทย์มหาวิทยาลัย แพทย์ศาสตร์ (ม.มหิดลในปัจจุบัน) แต่วิถีชีวิตได้ผันแปรเปลี่ยนแปลงไป ประกอบอาชีพเป็นวิศวกรไฟฟ้า วิศวกรอุตสาหกรรมและวิศวกรสิ่งแวดล้อม เมื่อนำความรู้ประสบการณ์ในการประกอบอาชีพมาประยุกต์เข้ากับงาน เกษตรกรรม จึงได้เกษตรกรที่มีความรู้ทางด้านชีววิทยา (จากมหาวิทยาลัย แพทย์ศาสตร์) งานวิจัยจากศูนย์วิจัยและพัฒนา (R&D) และอื่นๆ อีกมากมาย อันเป็นภูมิหลังที่ทำให้อาจารย์วิจิตร ต้องการที่จะพัฒนางานเกษตร โดย อาศัยหลักวิทยาศาสตร์ถึงขั้นตรวจสอบดีเอ็นเอ ในมะยงชิด-มะปรางหวาน ใหญ่ที่ผ่านการคัดเลือกถึง 9 สายพันธุ์ เป็นเจ้าแรกและเจ้าเดียวในโลก

จากขณะนี้กำลัง บูม สุดขีด จึงมีการทำกิ่ง พันธุ์ออกมาขายกันเกลื่อนกลาดมากมาย ซึ่งก็เป็นเรื่องปกติเมื่อของมีมากก็ย่อมมี ของที่มีคุณภาพและค้อยคุณภาพ เพาะปน กันเป็นธรรมดา ลูกค้าผู้ซื้อกิ่งพันธุ์ก็หวัง ว่าจะได้ของพันธุ์ดี ลูกใหญ่รสชาติอร่อย แต่เมื่อซื้อไปปลูกจนเห็นผลแล้ว มิได้ เป็นไปตามที่คาดหวังไว้ จึงทำให้ เกษตรกรหรือผู้ปลูกผิดหวังกันเป็นส่วน มาก จึงมีแนวคิดว่าจะทำอย่างไรจึงจะแยก แยะและชี้ชัดลงไปว่า มะยงชิด-มะปราง หวานใหญ่ในประเทศไทยในปัจจุบันมี กี่สายพันธุ์กันแน่ จึงตัดสินใจออก ตระเวนไปตามแหล่งที่ปลูก มะยงชิด- มะปรางหวาน พันธุ์ดีทั่วประเทศเริ่มจาก ภาคเหนือแถบจังหวัดอุตรดิตถ์ สุโขทัย พิจิตร พิษณุโลก กำแพงเพชร ไล่ลงไป เรื่อยๆ ผ่านจังหวัดที่อยู่ลุ่มน้ำเจ้าพระยา นครนายก ปราจีนบุรี บางปะกง ตลอด ไปถึงลุ่มน้ำแม่กลอง เมื่อพบพันธุ์ดีมี ชื่อเสียงก็ได้รวบรวมนำมาปลูกเพื่อ คัดเลือกสายพันธุ์ที่ "คลองมดแดง การ์เด็น" และได้เฝ้าติดตามตรวจสอบ คุณภาพของผลผลิต ที่ออกผลแต่ละปีต่อ เนื่องกันมากกว่า 10 ปี

อาจารย์วิจิตร กล่าวต่อว่า การจัดทำโครงการ พิสูจน์และตรวจสอบ ดีเอ็นเอ ในมะยงชิด-มะปรางหวานใหญ่ ได้รับเกียรติจาก ผศ.ดร.ปิยะศักดิ์ ขุ่มฤกษ์ จากจุฬาลงกรณ์มหาวิทยาลัย เป็นผู้ทำการวิจัย ซึ่งรายงานการตรวจ สอบ ดีเอ็นเอ ดังกล่าวมีความหนากว่า 100 หน้ากระดาษ ดูแล้วกลัวๆ กับ วิทยานิพนธ์ของผู้ทำปริญญาเอกเลยทีเดียวน

อาจารย์วิจิตรอธิบายว่า ดีเอ็นเอ เปรียบเสมือนลายนิ้วมือ ซึ่งแต่ละ คนจะไม่เหมือนกันหรืออีกอย่างเปรียบเสมือน BAR CODE ของสินค้า ใน ห้างสรรพสินค้า หากนำมาตรวจสอบโดยเครื่องตรวจสอบจะทราบได้ทันทีว่า สินค้าชิ้นนั้นคืออะไร? รุ่นไหน? ราคาเท่าไร?...เป็นต้น แล้วหันกลับมา ดูสภาพความเป็นจริงของ วงการมะยงชิด-มะปรางหวานใหญ่บ้านเรา เนื่อง

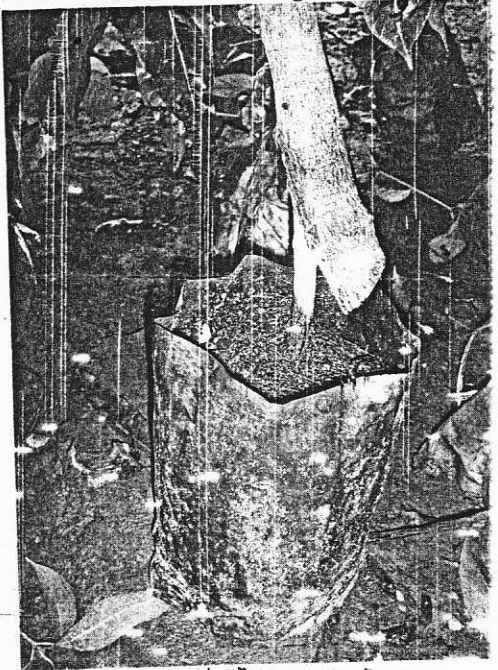


หลังจากที่ได้ตรวจสอบคุณภาพ อย่างละเอียดถี่ถ้วนเห็นว่า เป็นพันธุ์ที่ดีเด่นทุกอย่าง จึงนำไปตรวจดีเอ็นเอ ก่อนทำการขยายพันธุ์ นั้นหมายความว่าแต่ละสายพันธุ์ที่ ออกจากศูนย์ฯ จะต้องผ่านการตรวจสอบคุณภาพอย่างละเอียดถี่ถ้วน พร้อมทั้งมีแผ่นป้ายรับรองพันธุ์ให้ทุกสายพันธุ์ด้วย อาจารย์วิจิตรทราบว่าการวิวัฒนาการ (EVOLUTION) ของมะยงชิด-มะปรางหวานใหญ่พันธุ์ดีที่มีอยู่ในประเทศไทยในสศวรรษนี้ได้ มาจากการกลายพันธุ์หรือการผ่าเหล่า (MUTATION) เพียงอย่างเดียวเท่านั้น ยังไม่มีใครสามารถผสมข้ามพันธุ์ (CROSS BREEDING) เพื่อให้ได้พันธุ์ที่ดี มีผลโต เมล็ดเล็ก รสชาติดี...ฯลฯ

"ขั้นตอนการพิสูจน์หรือตรวจสอบคุณภาพของผลหรือลูกของมะยงชิด-มะปรางหวานนั้น จะต้องรีบดำเนินการ เพราะช่วงของผลสุกที่มีรสชาติดีนั้น ระยะเวลาสั้น

มาก โดยเฉพาะมะยงชิดหากสุกไม่เต็มที่จะมีรสเปรี้ยวมาก ในทางตรงกันข้ามหากปล่อยให้สุกมากเนื้อจะเละ ฉะนั้นหากต้องการตรวจสอบคุณภาพของ มะยงชิด-มะปรางหวานพันธุ์ดีต้องรีบปฏิบัติการให้เร็วที่สุด" อาจารย์วิจิตรกล่าว

อาจารย์วิจิตรเล่าย้อนถึงการที่ได้ออกตระเวนสำรวจสืบเสาะหา มะยงชิด-มะปรางหวานใหญ่ เมื่อปี พ.ศ.2533 (30ปี หลังจากที่ได้รู้จักครั้งแรกที่บางขุนนนท์) กระทำการสำรวจเรื่อยมาจนกระทั่งถึงปี พ.ศ.2538 รวบรวมพันธุ์ดีจากหลายๆแหล่ง ในปัจจุบันมีกว่า 60 สายพันธุ์ ที่นำมาอนุบาลไว้ก่อนแล้วจึงทยอยนำไป



การทาบกิ่งที่ไม่สมดุลกับต้นต่อ

ปลูกที่ "คลองมดแดง กิ่งเด่น" ต้นแม่พันธุ์ที่นำมาปลูกมีทุกประเภท เช่น ขุดล้อมต้น เลียบยอด ทาบกิ่ง (ยกเว้นกิ่งตอน ที่ทางศูนย์ฯ จะไม่นำมาปลูก เพราะไม่มีรากแก้วปลูกแล้วโตช้ามาก บางกิ่งไม่ยอมโต) เมื่อปลูกแล้ว ประมาณ 2-3 ปี จะออกลูกเห็นผล

อาจารย์วิจิตรอธิบายถึงรายละเอียด การตรวจสอบคุณภาพที่ให้ ความสำคัญใน 3 เรื่องใหญ่ๆคือ

**คุณสมบัติทางกายภาพ (PHYSICAL PROPERTY)** เน้นหนักทางรูปพรรณสัณฐานขนาดของผลและเมล็ด ความหนาของเปลือก ความแน่นของเนื้อ สีสันและรูปทรงของผล ตลอดจนความคกรวมทั้งการติดลูกของแต่ละพันธุ์

**คุณสมบัติทางเคมี (CHEMICAL PROPERTY)** ซึ่ง จะเน้นหนักไปทางด้านความหวาน



การทาบกิ่งแบบพัฒนาเลสริมราก 2 ราก



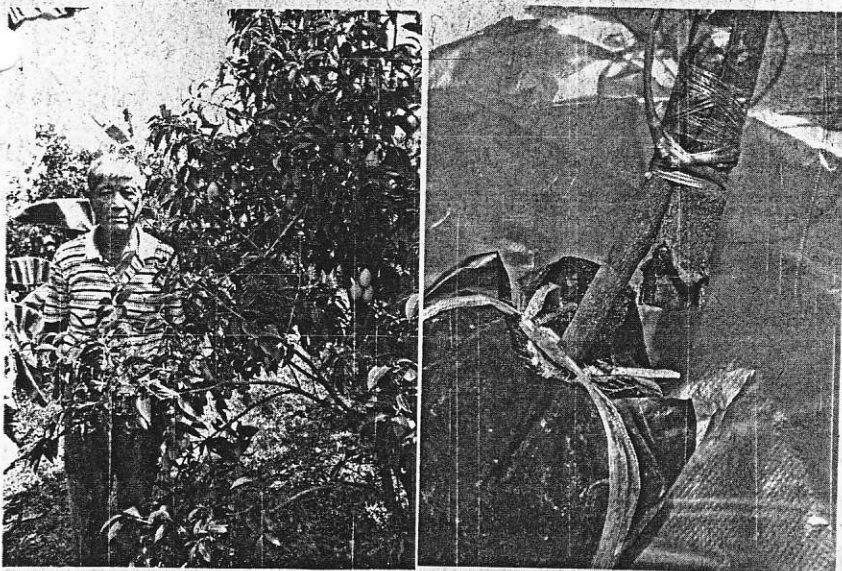
การทาบกิ่งแบบพัฒนา

อีกเรื่องหนึ่งคือ เก็บรักษาได้นานหรือไม่หรือที่ชาวบ้านเรียกว่าท้องอืด เนื้อจะเละ และจะเกิดอาการบูดเน่าเร็ว การตรวจสอบนี้จะกระทำทุกปีทางศูนย์ฯ ก็จะพิสูจน์ทราบว่าคุณแม่พันธุ์ต้นไหนให้ผลผลิตเป็นอย่างไร และจะทำการทดสอบซ้ำแล้วซ้ำอีกอย่างต่ำ 3-5 ปี เมื่อพบว่าแต่ละพันธุ์มันดีแล้วจึงตัดสินใจขยายพันธุ์

คุณสมบัติทางชีววิทยา (BIOLOGICAL PROPERTY) ปัจจุบันได้มีนักสะสมพันธุ์เป็นจำนวนมากที่มีความคิดแบบเดียวกัน คือ อยากจะรวบรวมพันธุ์ดี ๆ มาปลูกเป็นของตัวเอง แต่สายพันธุ์ที่ทางศูนย์ฯ ตัดสินใจขยายพันธุ์ จะถูกนำไปตรวจสอบ ดี เอ็น เอ เพื่อจำแนกเอกลักษณ์จำเพาะพันธุ์ที่ชัดเจนไว้เป็นหลักฐาน ปัจจุบัน มี 9 สายพันธุ์ แบ่งออกเป็น พันธุ์มะขงชิด 3 สายพันธุ์ คือ เพชรกลางดง, ทูลเกล้า, บางขุนนนท์ และมะพร้าวหวานใหญ่อีก 6 สายพันธุ์ คือ เพชรกลางดง, เพชรหวานกลม, เพชรหวานยาว, เพชรนนท์แก้ว, เพชรเหรียญทอง 1, เพชรเหรียญทอง 2

ฉะนั้นเพื่อเป็นการประหยัดเงินและเวลาเกษตรกรที่สนใจสามารถมาที่ศูนย์รวมมะขงชิด-มะพร้าวหวานใหญ่ จังหวัดกำแพงเพชร ได้ ซึ่งที่ศูนย์จะจัดเป็น ONE STOP SERVICE ม้วนเดียวจบ ดัง SLOGAN ที่ว่า อนาคตเป็นของท่านประสบการณ์เป็นของเรา และเรามีกิ่งพันธุ์คุณภาพดีที่ผ่านการตรวจสอบ ดี เอ็น เอ มากมายหลากหลายที่สุดในโลก

อาจารย์วิจิตรกล่าวต่อว่า การออกตระเวนหาพันธุ์ดีไปตามที่ต่างๆ ใช้เวลาในการค้นหาเกือบ 20 ปี เดินทางเป็นระยะทางเป็นล้านกิโลเมตร คิดแต่น้ำมันรถก็เกินหนึ่งล้านบาทแล้ว ทั้งนี้ไม่รวมค่าอาหาร ที่พัก ค่ารถต่างๆ และต้นทุนที่แพงที่สุดก็คือ ราคากิ่งพันธุ์หรือแม่พันธุ์ หากเจอของดีถูกใจจะขอซื้อ



ต้นตอที่ไปสมดุลงกับกิ่งพันธุ์

ยกต้นคือ ขุดล้อมมาปลูกเพื่อไม่เป็นการเสียเวลา ราคาทำไร่แล้วแต่เจ้าของจะเรียกไร่ เป็นการประหยัดเวลาและค่าใช้จ่าย ฉะนั้นจึงขอแนะนำให้ไปที่ศูนย์ฯ ได้ เพราะที่ศูนย์ฯ จะคัดเลือกหัวกะทิที่ผ่านการตรวจสอบ ดี เอ็น เอ ไว้ให้ท่านเลือกไปปลูกได้ทันที

สิ่งสำคัญที่สุดอีกอย่างหนึ่งที่อาจารย์วิจิตร ต้องการนำเสนอก็คือ เทคนิคในการขยายพันธุ์ ทางศูนย์ฯ ใช้สองวิธีคือ เสียบยอดและทาบกิ่ง

1. การทาบบนธรรมชาติทั่วไปที่นิยมกันก็คือ ใช้ตอ (STOCK) เดี่ยว ทาบเมื่อคิดดีแล้วก็จะตัดกิ่งแม่พันธุ์ดีออกจากต้นให้ก้านของกิ่งพันธุ์สั้นที่สุดเพื่อเป็นการประหยัดกิ่งและสะดวกต่อการปฏิบัติงานประหยัดค่าใช้จ่ายได้

2. การทาบกิ่งแบบพัฒนา กรรมวิธีทุกอย่างเหมือนข้อ 1 แต่รอยเดือนหรือจุดตัดกิ่งแม่พันธุ์ดีจะต้องต่ำกว่าจุดสัมผัสต่ำสุดของรอยทาบไม่ต่ำกว่า 20 ซม. เพื่อประโยชน์ 2 ประการ คือ

2.1 เป็นการเสริมความแข็งแรง (SUPPORTER) ให้กับต้นตอไม่ว่าจะเป็นช่วงอนุบาลหรือนำไปปลูกทำให้เกิดความมั่นคงปลอดภัยแก่รอยแผลระหว่างกิ่งพันธุ์ดีกับต้นตอ อัตราเสี่ยงต่ำ โอกาสรอดสูงมาก

2.2 เมื่อตัดกิ่งพันธุ์จากแม่พันธุ์ดี ก่อนนำไปเพาะชำ หากปฏิบัติให้ถูก วิธี เช่น กรีดกิ่งพันธุ์ดี





ตรงรอยตัดให้เป็นทางยาวประมาณ 1 นิ้ว ลัก 5-6 แผล แล้วทาน้ำยาสารเร่งรากพืช (PLANT STIMULANT) ทิ้งให้แห้งประมาณ 30 นาที แล้วจึงนำไปเพาะชำ วิธีนี้จะทำให้รากฝอยแตกอย่างรวดเร็ว เพิ่มความแข็งแรง มั่นคง (STABILITY) ให้กับกิ่งพันธุ์ได้เป็นอย่างดี รากฝอยจะช่วยให้การเจริญเติบโตเป็นไปอย่างรวดเร็ว เท่ากับเรามีกิ่งพันธุ์สองรากโดยไม่ต้องเสริม

**3. การทำแบบพัฒนาและเสริมราก 2 ราก**  
วิธีนี้จะใช้ต้นตอเสริมเข้าไป ณ จุดตรงกันข้ามกับข้อแรก หากปฏิบัติกับรอยตัดของกิ่งพันธุ์ดีเช่นเดียวกับวิธี 2.2 ก็จะได้รากเพิ่มขึ้นเป็น 3 ราก ทำให้เกิดความมั่นคงสูงมากยิ่งขึ้น ต้นแม่พันธุ์ก็ยังจะเจริญเติบโตได้รวดเร็ว

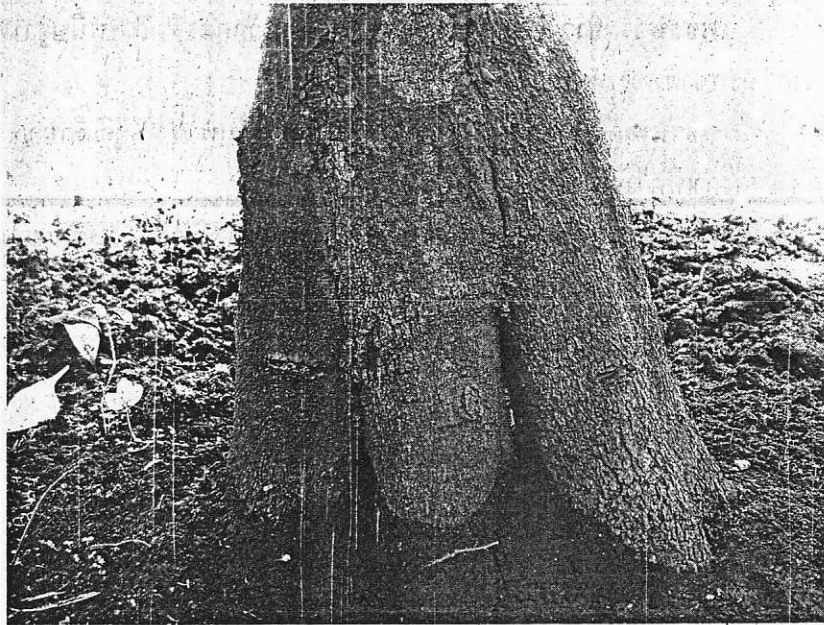
จากการพัฒนา (DEVELOPMENT) วิธีการขยายกิ่งพันธุ์ของศูนย์ฯ ทำให้เกิดนวัตกรรม (INNOVATION) ใหม่ของการขยายพันธุ์มะยงชิด-มะปรางหวาน ผู้ผลิตกิ่งพันธุ์ สามารถนำเสนอให้ลูกค้าเลือกได้หลายแบบ หลายราคา ทำให้ผู้ซื้อมีทางเลือกหลายทาง อันจะเกิดผลดีแก่ทั้งสองฝ่าย

การพิสูจน์ ดี เอ็น เอ ถือว่าเป็นเรื่องดี เป็นมิติใหม่ ที่อาจารย์ วิจิตร ได้สร้างความจริงในเรื่องความชัดเจนของสายพันธุ์มะยงชิด-มะปรางหวานใหญ่ให้เกษตรกรที่ต้องการปลูก จะได้ไม่เสี่ยงต่อการถูกหลอกในเรื่องของสายพันธุ์ เพราะปัจจุบันนี้ได้มีการแอบอ้างชื่อสายพันธุ์ต่างๆ เพื่อเป็นการค้าแต่เมื่อนำไปปลูกแล้วไม่ว่าจะเป็นรสชาติ เนื้อและขนาดไม่ตรงกับพันธุ์ที่แท้จริง ดังนั้นชาวสวนหรือเกษตรกรสามารถมั่นใจได้ 100 % หากนำกิ่งพันธุ์จากทางศูนย์ฯ ไปปลูก ไม่ว่าจะ เป็นพันธุ์มะยงชิด 3 สายพันธุ์ คือ เพชรกลางดง, ทูลเกล้า, บางขุนนนท์ และมะปรางหวานใหญ่อีก 6 สายพันธุ์ คือ เพชรคลองลาน, เพชรหวานกลม, เพชรหวานยาว, เพชรนพเก้า, เพชรเหรียญทอง 1, เพชรเหรียญทอง 2 และพันธุ์ดีอีกหลากหลายที่ยังไม่ได้นำเสนอและทุกสายพันธุ์ที่นำเสนอมาข้างต้นจะมีขนาดผลใหญ่ เนื้อแน่น รสชาติดี เมล็ดเล็ก ให้ผลตกเป็นพันธุ์เบาเหมาะสำหรับผู้สนใจปลูกในเชิงพาณิชย์

เกษตรกรท่านใดที่สนใจ มะยงชิด มะปรางหวานใหญ่ พันธุ์ดี ที่ผ่านการตรวจสอบและพิสูจน์ ดี เอ็น เอ เรียบร้อย สามารถติดต่อได้ที่ วิจิตรการเกษตร หรือศูนย์รวมมะยงชิด-มะปรางหวานใหญ่ จังหวัดกำแพงเพชร แห่งเดียวเท่านั้น ติดต่อโดยตรงได้ที่ 363/1 ถ.เทศบาล 2 ต.ในเมือง อ.เมือง จ.กำแพงเพชร โทร.08-1283-8151, 08-9565-4838, 08-0665-0636; 055-716-081 E-mail : vichit\_karnkaset@hotmail.com หรือที่ [www.Vichitkarnkaset.com](http://www.Vichitkarnkaset.com)



คุณวิจิตรโชว์กิ่งพันธุ์



รากที่ได้จากการทำแบบพัฒนาและเสริมราก-2 ราก

ผลการวิเคราะห์ ดี เอ็น เอ ผ่านรูปแบบของลายพิมพ์ด้วยเทคนิค AFLP โดยผลการทดสอบคู่ PRIMER 6A/MCA6C เพื่อเป็นตัวอย่างเพียง PRIMER เดียวเท่านั้น

**สุดยอด 9 สายพันธุ์ ที่น่าสนใจที่สุดของศูนย์ฯ ในขณะนี้**

**สุดยอดมะยงชิด 3 สายพันธุ์**

**เพชรกลางดง :** คุณสมบัติที่แตกต่างกับพันธุ์อื่นทุกอย่าง แต่มีจุดเด่นกว่าพันธุ์อื่น คือ เป็นพันธุ์เบา ออกผลง่าย ด้านทาน โรคและแมลง ได้ดีมาก เมื่อนำไปตรวจ ดี เอ็น เอ พบว่ามีเอกลักษณ์จำเพาะพันธุ์โดดเด่น แตกต่างจากพันธุ์อื่นมาก เป็นดาวรุ่งพุ่งแรงที่สุดในขณะนี้

**บุลเกล้า :** แม่พันธุ์ได้มาจาก ต. บางพรหมมา อ. บางคมจิต จ.สมุทรสงคราม ไปสร้างชื่อเสียงในจังหวัดนครนายก โค้งดิ่งไปทั่วประเทศ เป็นพันธุ์ที่ถูกแอบอ้างชื่อ มากที่สุด เป็นดาวจรัสแสงอยู่ในขณะนี้

**บางขุนนนท์ :** สมัยรัชกาลที่ 5 เรียกกันว่า มะปรางสวยแหล่งที่ปลูกอยู่แถว ต.ทำอิฐ อ.เมือง จ.นนทบุรี แล้วกระจายลงไปโค้งดิ่งแถวบางขุนนนท์ เป็นพันธุ์เก่าแก่ที่ดีเด่นและโค้งดิ่งมาโดยตลอด เป็นดาวค้างฟ้าที่ไม่มีใครลบล้างได้

**สุดยอดมะปรางหวานใหญ่ 6 สายพันธุ์**

**เพชรดลองถาน :** มะปรางหวานไข่ห่าน ผลโตมาก แหล่งกำเนิดอยู่จังหวัดสุโขทัย มีรสชาติหวานฉ่ำ

**เพชรหวานกลม :** แหล่งกำเนิดอยู่แถบภาคตะวันออกเฉียงเหนือ ต้นแม่พันธุ์ได้ไปจากจังหวัดปราจีนบุรี สันนิษฐานว่าน่าจะมีเชื้อสายใกล้เคียงกับพันธุ์เมื่อนงค์

**เพชรหวานยาว :** แหล่งกำเนิดอยู่แถบจังหวัดอุดรธานี สันนิษฐานว่าน่าจะมีเชื้อสายใกล้เคียงกับพันธุ์สุวรรณบาตร มีรสชาติหวานหอม

**เพชรนพเก้า :** แหล่งที่มาจากภาคตะวันออกเฉียงเหนือ เป็นพันธุ์ที่มีคุณลักษณะคล้ายมะยงชิดมากที่สุด ไม่ว่าจะป็นต้น หรือผล แหล่งกำเนิดไม่แน่ชัด รสชาติหวานมัน

**เพชรเหรียญทอง-1 :** แหล่งที่มาจากจังหวัดพิจิตร รูปทรงมาตรฐานและรสชาติคล้ายทองใหญ่ แต่เป็นพันธุ์เบา ผลดกมาก รสชาติหวานมัน

**เพชรเหรียญทอง-2 :** รูปร่างสวยงามมาก แหล่งกำเนิดน่าจะมาจากแถบจังหวัดอ่างทอง มีรสชาติที่หวานแหลม

