



เพิ่มผลผลิต มะขวิด ลือเลื่องเสริมราก ทาบกิ่ง

หลังจากฤดูการเก็บเกี่ยวผลผลิตหมด ก็เตรียมเข้าสู่ฤดูการทาบกิ่งดูแลต้นหลังเก็บเกี่ยว ซึ่งถือว่าเป็นช่วงที่สำคัญอีกช่วงหนึ่งที่ชาวเกษตรกรสวนมะขวิดทั้งหลายให้ความสำคัญเช่นเดียวกับที่สวนมะขวิดของลุงรงค์อำเภอขามเฒ่าบุรี จังหวัดกำแพงเพชร ที่ให้ความสำคัญในเรื่องนี้เป็นอันดับต้นๆ

ทางทีมงานนิตยสารเมืองไม้ผล ถือโอกาสลงเหนือมุ่งสู่สวนลุงรงค์การเกษตร เพื่อเจาะลึกถึงความเคลื่อนไหวของสวนมะขวิดที่ยืนหยัดมาเป็นเวลากว่า 15 ปี บนเนื้อที่ประมาณ 34 ไร่ ซึ่งทีมงานได้รับการต้อนรับอย่างดีจากคุณประยุทธ์ ประมูล เจ้าของสวน

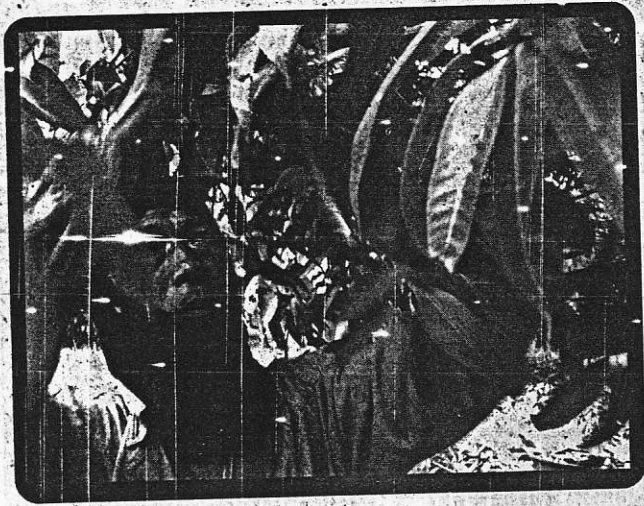
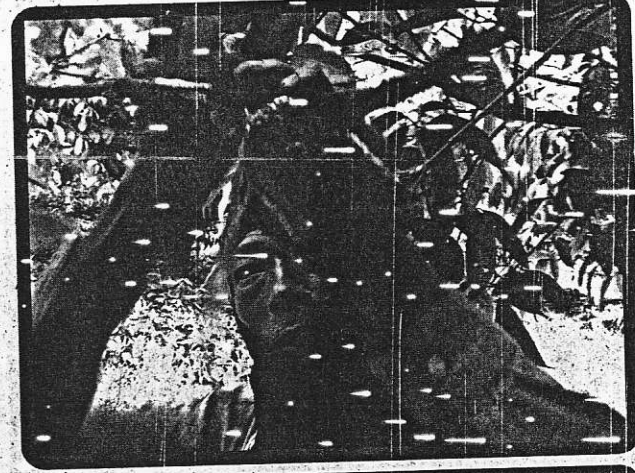
คุณประยุทธ์ เปิดเผยข้อมูลว่า จากการไปทำงานอยู่ต่างประเทศเป็นเวลาประมาณ 10 กว่าปี ได้ไปเจอกับผลไม้ที่ผลิตจากประเทศไทย ส่งไปขายที่ต่างประเทศเยอะมาก โดยเฉพาะที่ญี่ปุ่น และได้ไปสะคุดกับมะขวิด มะปรางหวานลูกใหญ่นำมารับประทาน ราคาแพงมากเมื่อเทียบเป็นเงินไทยราคา กิโลกรัมละ 1,800 บาท จึงเกิดแนวคิดว่า หากกลับประเทศไทยจะมาเป็นเกษตรกรปลูกมะขวิดขาย จากนั้นจึงออกเสาะแสวงหาสายพันธุ์ที่ดีและศึกษารายละเอียดอยู่ประมาณ 1 ปีเต็ม เพื่อคัดเลือกสายพันธุ์ จุดดี จุดเด่น ผลผลิต และรสชาติหวานตรงตามที่ต้องการ

จนได้ไปเจอที่จังหวัดนนทบุรี เป็นพันธุ์ไข่ไก่จึงซื้อมาปลูก เป็นครั้งแรกจำนวน 4 ต้น ในราคา 10,000 บาท

จากประสบการณ์ที่สะสมมายาวนานถึง 15 ปีเต็ม ของสวนลุงณรงค์การเกษตรปลูกมะขงชิด มะปรางหวาน พันธุ์ไข่ไก่ ได้ผลผลิต 9 ตูบ/กิโลกรัม ซึ่งถือว่าไม่ธรรมดา ทีมงานจึงได้ขอข้อมูล เทคนิคการจัดการที่ถูกต้องในการ ปลูกมะขงชิดพันธุ์ไข่ไก่จากลุงณรงค์มาฝากกัน

เริ่มต้นจากการมาทำความรู้จักกับไม้ผลราคาแพงที่ชื่อ มะขงชิดกันก่อนว่าชอบสภาพดิน อากาศ ในลักษณะไหน

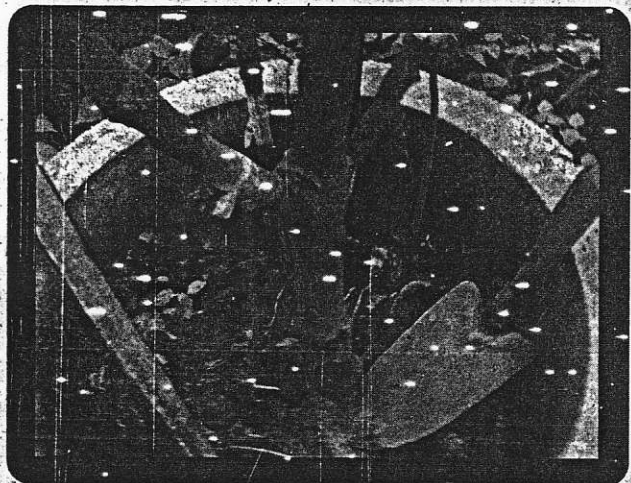
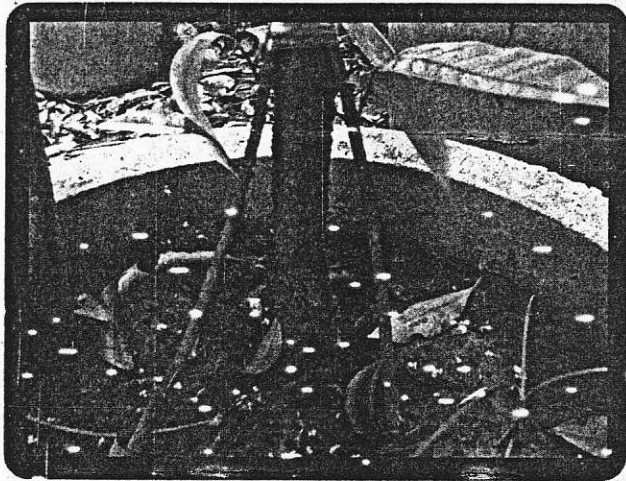
มะขงชิดปลูกได้ในดินทั่วไปแต่ชอบดินร่วนปนทรายที่น้ำไม่ท่วมขัง แต่ถ้าเป็นดินเหนียวหรือดินที่น้ำท่วมขังให้ ขร่งให้พื้นผิเพราะถ้าแฉ่น้ำนานดินจะไม่ค่อยเจริญเติบโตถ้าเป็นดินเหนียวดินถมแข็งขอนแนะนำให้อัดเกลบกกับ จีวีวบำรุงดินบำรุงตอนอายุมะขงชิดได้ 6 เดือนก่อน ห้ามใส่รอง กันหลุมตอนปลูกเพราะจะทำให้ดินร้อนจะเป็นเชื้อราตายได้ ดินทรายหรือดินปนทรายเป็นดินที่ไม่อุ้มน้ำมีธาตุอาหารต่ำดูด ซับความชื้นได้น้อยไม่ค่อยเหมาะสำหรับกรทำสวน แต่ ก็สามารถปรับปรุงสภาพดินให้เหมาะแก่การทำสวนได้



วิธีปลูก

โดยธรรมชาติมะขงชิดไม่ชอบสภาพชื้นแฉะ น้ำท่วมขัง ถ้าเป็นที่ต่ำควรขร่งเพื่อระบายน้ำ ส่วนที่มีกรดต่าง ดินเหนียวหรือมีกรวดมีหินมากจนเกินไป ควรต้องปรับปรุงดินก่อนเพื่อให้เกิดสภาพความเหมาะสมต่อการเพาะปลูกต้นมะขงชิด

- ขุดหลุมลึก 50 ซม. กว้าง 50 ซม. ยาว 50 ซม. หรือ ขุดหลุมให้กว้างไว้ดีที่สุด
- เตรียมปุ๋ยคอกเก่า
- นำสิ่งเตรียมผสมให้เข้ากันกับดินที่ขุดในหลุม และแนะนำให้ใช้ปุ๋ยเคมีในการปลูกใหม่ให้มะขงชิด แข็งแรงก่อน



- นำกิ่งพันธุ์ลงปลูกโดยแกะถุงพลาสติกออกกระวังอย่าให้ดินในถุงแตก และห้ามสะเทือนรากกลบดินเท่ากับรอยดินในถุงเดิม

- ปลูกไม้ค้ำยันกันลม โยกต้น (อย่าปักใกล้โคนต้น) และอย่าลืมนำพลาสติกตรงที่พื้นรอยทาบออกด้วย

วิธีการดูแลรักษา

- การให้น้ำให้ดูว่ารอบทรงพุ่มโคนต้นดูดินว่าน้ำขังมากหรือน้อย หรือแห้งให้น้ำเวลาดินแห้งเพราะมะขงชิดไม่ชอบน้ำท่วม

- ใส่ปุ๋ยทุก 6 เดือน (นับจากวันปลูก) แนะนำให้ใช้ปุ๋ยคอกหรือปุ๋ยชีวภาพในปีแรก ส่วนปุ๋ยทางใบฉีดเมื่อออกใบอ่อนเท่านั้น

- ทุกครั้งที่ใส่หรือฉีดพ่นปุ๋ยต้องให้น้ำในจำนวนมาก

- การใส่ปุ๋ยทางดินควรใส่ตรงแนวรัศมีทรงพุ่มเข้าหัวลำต้น (อย่าใส่ที่โคนต้น) แต่กับใบอ่อน ควรฉีดด้วยยาฆ่าแมลงทุกครั้ง ให้ใช้ยาฆ่าแมลงผสมกับยาป้องกันเชื้อราและปุ๋ยทางใบสูตร 15-15-15 และบำรุงต้นสูตร 30-0-0 หรือ สูตร 46-0-0 ในกรณีที่ฝนตกบ่อยๆ ให้ใส่ยาจับใบไปด้วย

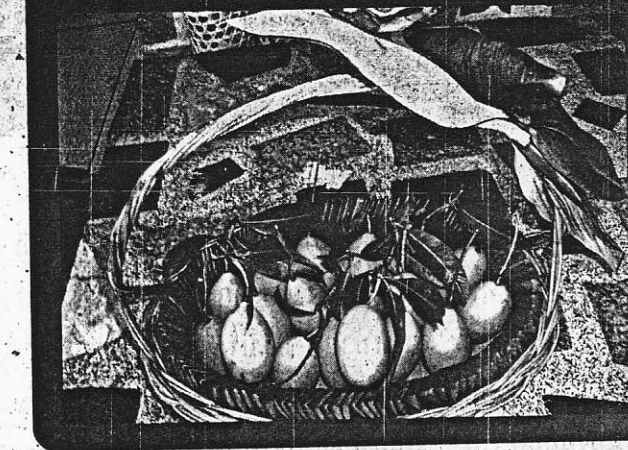
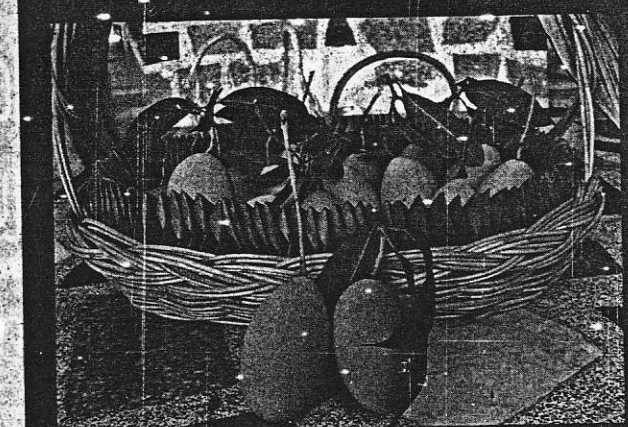
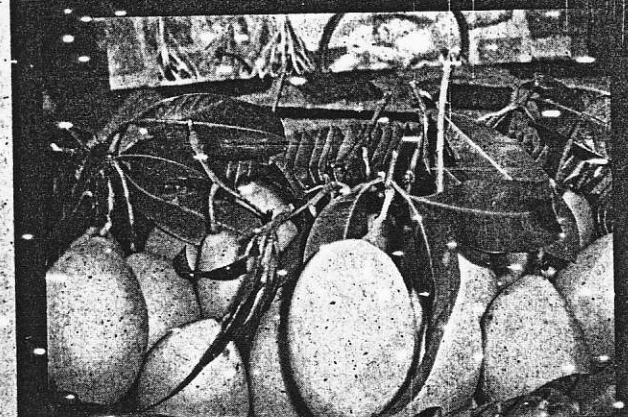
- มะขงชิดปลูกใหม่พอได้ 3 เดือนแล้วจึงจะแตกใบอ่อนชุดแรกต้องพ่นยากันแมลงทันที

วิธีการดูแลรักษา การติดดอกออกผล

เมื่อหมดฝนพอเดือนพฤศจิกายนให้ทำความสะอาดรอบทรงพุ่มและค้ายหญ้ากวาดใบแห้งออกให้หมด และไม่ต้องรดน้ำอีก พอลมหนาวเข้ามาจะเริ่มแทงช่อดอกชุดแรกมาปรีๆ ให้พ่นยากันแมลง 1 ครั้ง ใส่ปุ๋ยสูตร 12-24-24 หรือสูตร 8-24-24 เพื่อเร่งดอก

- พอดอกเริ่มโรยติดลูกเล็กเท่าหัวไม้ขีดฉีดพ่นยาฆ่าแมลงอีก 1 ครั้ง พร้อมใส่ปุ๋ยสูตร 13-13-21 เร่งหวานให้มะขงชิดอมหวานปนเปรี้ยวเล็กน้อย

- การเสริมรากจะทำให้มะขงชิดเจริญเติบโตได้เร็วขอแนะนำให้ชาวเกษตรกรถ้ามีโอกาสให้เสริมรากเลย เพราะเป็นการสร้างรากแก้วหลายๆ ต้นไปเลี้ยงต้นเดียวทำให้มะขงชิดโตเร็ว



- การให้น้ำในระหว่างมีลูกควรให้ทีละน้อยอย่าให้
มาก ถ้าให้มากก็จะแตกใบอ่อนไม่ยอมเลี้ยงลูกใบก็จะร่วง
หมด (มะยงชิดไม่ชอบน้ำมาก)

วิธีการดูแลกิ่งเก็บเกี่ยว

- เมื่อเก็บเกี่ยวเสร็จแล้วให้ตัดแต่งกิ่งให้พร้อมเลย
กิ่งหักและกิ่งที่ซ้อนทับกันออกให้โล่ง เก็บกวาดกิ่งแห้ง ใบ
แห้งได้ต้นออกให้หมด และคายหญ้ารอบทรงพุ่ม พรวนดิน
รอบทรงพุ่ม อย่าวางขี้ดโคน ห่มด้วยฟางแห้ง รดน้ำให้ชุ่มฉ่ำ
ไม่นานก็แตกใบอ่อนแล้วก็พ่นยากันแมลงทำอย่างนี้ปีละ 1
ครั้ง ทุกปีไป

- หลังจากตัดแต่งกิ่งมะยงชิดควรให้แสงแดดส่อง
ผ่านประมาณ 30%

การทำปิ้ง

เป็นวิธีขยายพันธุ์มะยงชิดและมะปรางที่เหมาะสมที่
ผสมที่สุด เพราะมะยงชิดมีระบบรากแก้วที่แข็งแรง ทนสภาพ
แล้งได้ดี การทำปิ้งนิยมทาบแบบประกบ คือ เจียนต้นกิ่ง
พันธุ์ดีเป็นแฉลยาว 2-3 นิ้ว เจียนเข้าเนื้อไม้เล็กน้อยเพียง
30 องศา ต้นตอใช้วิธีตัดยอดออกเจียนเป็นปากฉลาม
นำต้นตอที่เตรียมไว้สอดเข้าแฉลกิ่งพันธุ์ดีต้นตอควรได้จาก
การเพาะเมล็ดอายุต้นตอ 1-2 ปี หรือต้นขนาดหลอดกาแฟ

เป็นอย่างไบบ้างกับวิธีการดี ที่ทางสวนนำเสนอมานี้
สำหรับคนที่คิดจะปลูกมะยงชิดและมะปรางซึ่งเป็น ไม้ผลที่
สร้างรายได้ดีอีกชนิดหนึ่ง และท้ายสุดคุณประยูรฝากถึง
ผู้ที่สนใจจะปลูกมะยงชิดว่า สิ่งสำคัญที่อยากให้ผู้รู้เกี่ยวกับ
มะยงชิด 3 ประการ คือ 1. ลูกโต 2. เนื้อแข็ง 3. เมล็ดเล็ก
และลิบ คุณสมบัตินี้ใช้เป็นเกณฑ์ในการตัดสินใจเลือกสาย
พันธุ์มะยงชิดมาปลูก และให้และที่สำคัญควรเลือกรื้อกิ่ง
พันธุ์จากทางสวนหรือแหล่งข่าวที่น่าเชื่อถือได้

สอบถามรายละเอียดเพิ่มเติมได้ที่
สวนลุงณรงค์การเกษตร
53 หมู่ 3 ต.เกาะตลาด อ.ขามเฒ่าจ.ชัยภูมิ
จ.กาฬสินธุ์ 62140
โทร. 08-4462-2808, 08-7573-8089

