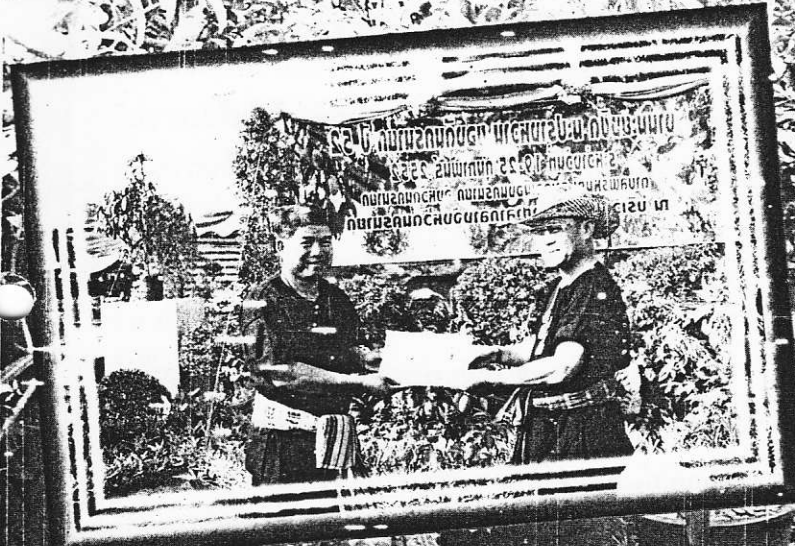


มะยงชิดทุกลเกล้าปลอดสาร ที่สวนครูประสาน



คุณประสาน พุ่มมา ได้รับรางวัลชนะเลิศ
งานมะยงชิด มปราชหวาน ของดินรนาทปี'52

“ การเดินทางไปทั่วประเทศไทย
ของนิตยสารเมืองไม้พลนั้น
เพื่อเป็นการแสวงหา สารประโยชน์มาก
มายเพื่อนำสารมาป้อนสู่เกษตรกร
ผู้บริโภค ที่อยู่เคียงข้างกับนิตยสารเรา
มาโดยตลอด และการเดินทางครั้งนี้มา
บรรจบที่จังหวัดนครนายกซึ่งจะนำทุก
ท่านมาพบกับ พีชระดับเพชรอัญมณีที่
เรียกกันในนามว่า มะยงชิด ”

สวนครูประสานเป็นสวนที่ปลูกมะยงชิด
สายพันธุ์ทุกลเกล้า สายพันธุ์ชั้นเยี่ยมของจังหวัดนครนายก
ที่ทุกท่านรู่อยู่แล้วว่า มะยงชิดพันธุ์นี้มีรสชาติหวาน เนื้อ
แน่น ผลใหญ่ ผิววอลสวยงาม และขายได้ในราคาดี

สวนครูประสานบริหารงานโดย คุณประสาน
และ คุณวัฒนา พุ่มมา

คุณประสานกล่าวกับเมืองไม้ผลว่า การที่จะทำทุก
สิ่งทุกอย่างให้ประสบความสำเร็จ ต้องมีหลากหลายขั้น
ตอน และใช้เวลาตั้งสมประสงค์ เพื่อที่จะสร้างความ
ยั่งยืนต่ออาชีพเกษตรกร ส่วนมะยงชิดของทางสวน
สำหรับการคัดเลือกสายพันธุ์และการขยายพันธุ์มาปลูก
หรือแม้กระทั่งการทำกิ่งพันธุ์ก็ตามต้องมีความพิถีพิถันมาก
เป็นพิเศษ พร้อมสังเกตติดตามผลด้วยว่าต้นไหนที่ให้
ผลผลิตดีมีผลขนาดใหญ่และมีกิ่งทรงที่สวยงามถึงจะทำ
การทาบกิ่งในต้นที่มีคุณภาพ เพื่อนำมาเป็นต้นกิ่งพันธุ์
เวลาที่นำมาขยายพันธุ์ ลำต้นและกิ่งจะออกมาดีเป็นที่น่า
พอใจ สังเกตดูจากผลทางการตลาดนั้นจะมีแนวโน้มขยาย
ได้ดี ผู้ที่รับซื้อจะไม่เกี่ยงเรื่องของราคาและนำไปเปรียบ



เทียบกับของสวนอื่นๆ ซึ่งผลออกมาโคเคน ผลผลิตดี ทำให้ลูกค้าจะมาซื้อกับทางสวนตลอดและมีจำนวนมากขึ้น

อาจารย์วัฒนากล่าวเสริมอีกว่า ถ้าจะนำเอาสายพันธุ์มะยงชิดพันธุ์อื่นๆ เข้ามาผสมจะต้องทำกรรทดลองให้แน่ชัดเสียก่อนว่าผลผลิตที่ตอบสนองออกมานั้นมีผลออกมาเป็นอย่างไร ถึงแม้ว่ามีผลขนาดใหญ่ เนื้อข้างในอาจจะไม่ดี ไม่แน่น รสชาติอาจจะไม่ดีเหมือนสายพันธุ์ของเขาที่เน้นคุณภาพที่ดี อีกประเด็นคือเป็นที่ต้องการของตลาด

ส่วนการดูแลนั้นที่สวนจะใช้ปุ๋ยที่เน้นการบำรุงผล บำรุงดอก โดยจะใช้ในช่วงที่ต้นยังไม่มีช่อดอกทั้งนี้ก็เพื่อเป็นการที่จะไม่ให้แตกใบอ่อน เพราะถ้าต้นมะยงชิดแตกใบอ่อนก็จะทำให้ไม่ติดลูก การรดน้ำระยะนี้ก็จะยังไม่รดน้ำเพราะว่าผลที่ออกมาในชุดแรกยังมีจำนวนที่น้อยอยู่ ต้องรอให้ติดลูกจำนวนมากกว่านี้ ถ้าหากรดน้ำในระยะนี้มากเกินไปแล้วละก็ต้นมะยงชิดจะแตกใบอ่อน ยิ่งถึงฤดูฝนที่ตกชุกมากใจคอไม่ค่อยดีเท่าไรเพราะกลัวอย่างเดียวกว่าต้นมะยงชิดจะแตกใบอ่อน และส่งผลกระทบต่อผลผลิตซึ่งเป็นสิ่งที่น่ากังวลและต้องหามาตรการมารองรับ

ส่วนยาที่ใช้บำรุงต้นอยู่คือยาฮอร์โมน จะเน้นการบำรุงผลเป็นพิเศษ การใช้สารเคมีของสวนนี้ถ้าไม่จำเป็นจะไม่นำมาใช้เลยจะเป็นธรรมชาติปลอดภัย “การใช้ยาหรือสารเคมีต่างๆ เราจะไม่ใช้เลยเพราะว่ามันไม่มีผลอะไรเลย ใช้ไปก็เป็นผลอันตรายต่อตัวเราและผู้บริโภค แต่จะใช้สารพวกนี้จะใช้ในช่วงที่ต้นมันแตกใบอ่อนเท่านั้น” ในขณะที่เดียวกันสวนเราจะใช้ปุ๋ยชีวภาพมากกว่าโดยเฉพาะหอยเชอรี่นำมาผสมกับกากน้ำตาลและตัว EM (ตัวจุลินทรีย์ที่ช่วยย่อยสลายปุ๋ย) คลุกเคล้าจนส่วนผสมทุกอย่างให้เข้ากันจากนั้นหมักไว้เป็นระยะประมาณ 3 เดือน ระยะการใช้ต้องหมักดูฝนไปก่อน การใช้จะฉีดพ่นบริเวณยอดหรือรดที่โคนต้นเปรียบเสมือนกับเป็นยาบำรุงเพื่อให้ต้นมีความสมบูรณ์ พร้อมทั้งจะออกดอกผลที่ได้ก็จะมีควม

สมบูรณ์เช่น

ทางด้านผลผลิตอย่าง ในปีที่ผ่านมาได้จำนวนมาถึง 4 ตัน แต่ปีนี้ต้องวางแผนให้รัดกุมเพราะอากาศในช่วงนี้ยังไม่หนาวมาก ถ้าต่อไปอากาศเย็นลงกว่านี้ต้องได้ผลผลิตออกมามากกว่านี้เพราะช่วงนี้ดอกออกมาสวยงามมาก

สำหรับราคาขายผลผลิตที่มีผู้มารับซื้อนั้น จะกำหนดราคาตามมาตรฐานของชมรมดังนี้คือ

เกรดเบอร์ 1 ราคาอยู่ที่กิโลกรัมละ 250 บาทขึ้นไป ประมาณ 9-11 ลูกต่อ 1 กิโลกรัม

เกรดเบอร์ 2 ราคาอยู่ที่กิโลกรัมละ 200 บาท ประมาณ 10-12 ลูกต่อ 1 กิโลกรัม

เกรดเบอร์ 3 ราคาอยู่ที่กิโลกรัมละ 150 บาท ประมาณ 14-15 ลูกต่อ 1 กิโลกรัม

ส่วนในด้านราคาของกิ่งพันธุ์จะมีตั้งแต่ 100 บาท ไปจนถึง 3,000 บาท ตามขนาดของต้นและการดูแลมะยงชิดในด้านปัญหาแมลงสำหรับต้นที่มีขนาดใหญ่ก็ไม่ต้องดูแลอะไรมาก เพราะว่าจะถึงแม้แมลงจะกัดกินบ้างแต่ก็ไม่หมด หากว่าในช่วงที่เริ่มปลูกต้นใหม่ๆ จะเป็นต้องดูแลเอาใจใส่เป็นอย่างดี คือ พยายามใส่ปุ๋ยอย่างน้อย 2-3 เดือนต่อครั้ง จะทำให้ต้นโตเร็ว พอเริ่มแตกใบอ่อนให้ฉีดยามาแมลงหรือยาไล่แมลงปุ๋ยธรรมชาติที่ได้จากการหมักก็เป็นตัวป้องกันอย่างดี

งานโคสนิจรมสวนหรืออยากได้กิ่งพันธุ์ผลผลิตต่างๆ ติดต่อได้ที่ คุณประสาน และคุณวัฒนา โทร.08-1773-3111, 08-1650-9901

