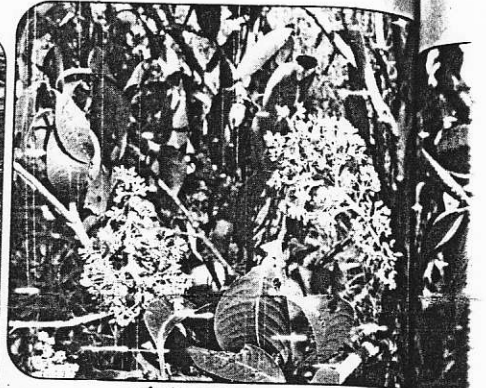


# ลุงเหลา เผยเทคนิค

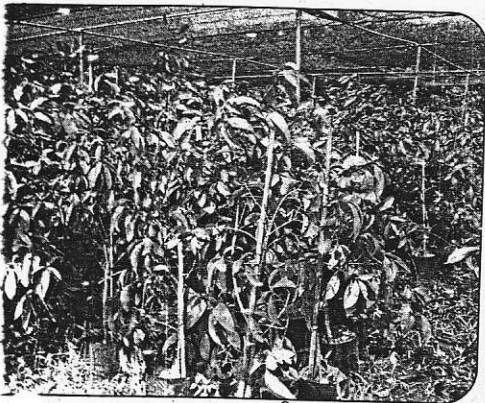
## ต้านทานสภาพอากาศที่ไม่เหมาะสม



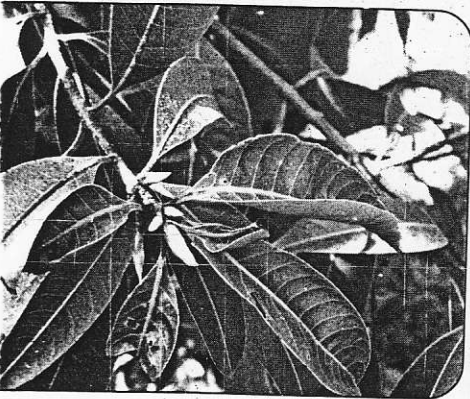
ลุงเหลาแลกรรยา



กำลังออกดอกออกผล



สวนมะยงชิดขนาดใหญ่



ช่วงนี้สภาพภูมิอากาศ เดี่ยวหนาว เดี่ยวร้อน ช่วงกลางคืนหนาว หมอกลงจัด ช่วงกลางวันอากาศร้อนจัด สภาพอากาศอย่างนี้เป็นสาเหตุหนึ่งที่ทำให้มะยงชิดไม่ติดลูกทำให้ผลผลิตที่ได้ก็น้อยลงไปด้วย ซึ่งฉบับนี้ทางนิคมสารเมืองไม้ผลได้เข้าไปพูดคุยกับคุณสันต์ชัย โจหอม (ลุงเหลา) เกษตรกรหัวก้าวหน้า ที่มีเทคนิคจะทำให้มะยงชิดทนต่อสภาพภูมิอากาศที่แปรปรวนและสามารถติดลูกติดผลได้ตามปกติ

คุณสันต์ชัย โจหอม อดีตรับราชการกรมชลประทาน ก่อนเกษียณไม่นาน ได้มีแนวคิดที่จะปลูกรมะยงชิดเนื่องจากช่วงก่อนที่จะปลูกราคามะยงชิด กิโลกรัมละ 400-500 บาท เมื่อ 20 ปีก่อน เป็นราคาที่ค่อนข้างสูงทีเดียวจากพื้นที่นาพลิกผันมาเป็นพื้นที่สวนด้วยความชอบและรักต้นไม้จึงถมที่นา ไร่ มาทำเป็นสวนมะยงชิดอยู่ปัจจุบัน ซึ่งพื้นที่ที่ปลูกเป็นพันธุ์ทูลเกล้า

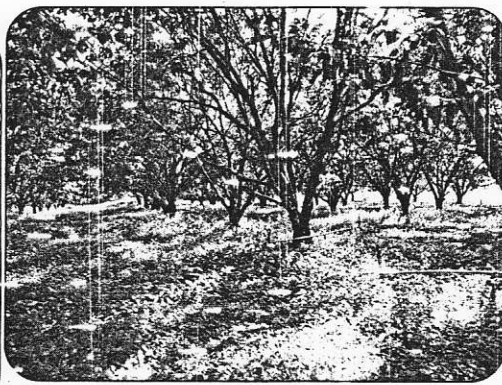
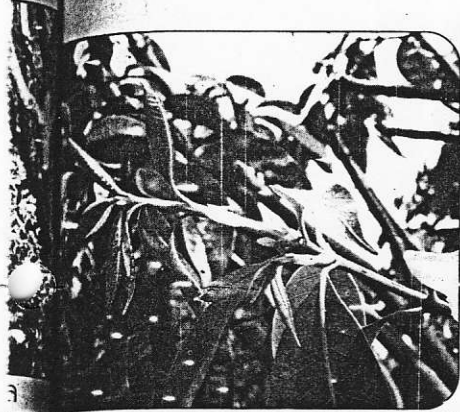
กว่า 20 ปี ที่ทำสวนมะยงชิดมาได้พบปัญหาต่างๆ มากมาย จนปัจจุบันสามารถผลิทมะยงชิดได้ในทุกสภาพอากาศด้วยเทคนิคและวิธีการไม่ยาก สภาพภูมิอากาศที่เป็นปัญหามากคือ ช่วงตอนกลางคืนอากาศหนาวจัด หมอกลงจัด พอช่วงกลางวันอากาศร้อนจัดนี้เป็นสาเหตุหลักๆ เลยที่ทำให้มะยงชิดไม่ติดลูกแต่ไม่ต้องกังวลคุณสันต์ชัย (ลุงเหลา) ได้บอกเคล็ดลับผ่านทางนิคมสารเมืองไม้ผลส่งต่อมายังผู้อ่านที่รักทุกท่านเพื่อหาแนวทางป้องกันและแก้ไขให้ถูกวิธี เรามาดูวิธีการกันดีกว่าว่าช่วง 10 วัน อันตรายนั้นจะต้องทำอะไรถึงจะติดผลโดยไม่สลัดลูก

“ลุงเหลา เผยเทคนิคการทำให้มะยงชิดต้านทานสภาพอากาศที่ไม่เหมาะสมในช่วง 10 วัน อันตรายน” เมืองไม้ผล.



# วิธีการทำให้มะยงชิด

ในเร็ววัน 10 วัน อันตราย



การทำให้มะยงชิดต้านทานสภาพภูมิอากาศที่ไม่เหมาะสมในช่วง 10 วัน อันตราย

ช่วงนี้เป็นช่วงที่สำคัญมากสำหรับมะยงชิดซึ่งถ้าช่วง 10 วัน อันตรายนี้นักบริหารจัดการไม่ดีผลผลิตก็จะน้อยทำให้เกิดปัญหาการขาดทุนได้ ส่วนเทคนิคและวิธีการมีดังนี้

หลังจากตัดแต่งกิ่งแล้วควรค้ำยหญาบริเวณ โคนต้นให้สะดวกเพื่อพร้อมที่จะทำใบ การทำใบช่วงแรกควรให้น้ำวันเว้นวันหรือให้ดินชุ่มอยู่เสมอใช้วัสดุคลุมโคนต้นป้องกันระเหยของน้ำ ให้ปุ๋ยทางดินสูตรเสมอ 15-15-15 จากนั้นก็เพิ่มธาตุอาหารเสริมทางใบด้วยเพื่อบำรุงให้ต้นและใบสมบูรณ์แข็งแรง หลังจากนั้นเมื่อใบเริ่มแก่ช่วงเดือนกันยายนงคให้ปุ๋ยทางดินทั้งหมดชนิดฮอร์โมนหยุคใบอ่อน จากนั้นประมาณ 15 วัน มะยงชิดก็จะเริ่มมีตาดอกช่วงเดือนกันยายน-ตุลาคม เมื่อเริ่มมีดอกก็ให้ฉีดฮอร์โมนบำรุงดอก สารป้องกันเชื้อราและแมลง ระยะนี้เป็นระยะที่สำคัญต้องดูแลเป็นพิเศษ (ต้องเป็นยาเย็น) เมื่อเริ่มมีดอกแล้วให้ฉีดฮอร์โมน (ดีเลท) เป็นประเภทธาตุอาหารรองและธาตุอาหารเสริมเพื่อทำให้ขั้วเหนียวและยังป้องกันสภาพอากาศร้อนจัด หนาวจัด ได้ด้วยเมื่อระยะ 10 วัน อันตรายผ่านไปแล้ว ก็จะเริ่มติดผลพอขนาดประมาณเท่าเมล็ดถั่วเขียวก็จะลดการให้น้ำลงเป็น 2 วันต่อครั้ง เพียงเท่านั้นก็ผ่านพ้น 10 วัน อันตรายนั่นมาได้

เมื่อท่านผู้อ่านทราบถึงเกร็ดเล็กเกร็ดน้อยของการผลิตมะยงชิดให้ติดผลและผ่านช่วง 10 วัน อันตรายมาได้สุดท้ายนี้คุณสันต์ชัยบอกว่าจะมีผลผลิตออกมาให้ชิมกันได้ในช่วง 18-19 พฤษภาคม ไปจนถึงสิ้นสุดฤดูกาล ท่านใดสนใจเข้าเยี่ยมชมสวนหรือต้องการข้อมูลเทคนิควิธีการต่างๆ ได้ที่คุณสันต์ชัย (ลุงเหลา) หรือคุณราวีล จงใจเทศ (ลูกชาย) ซึ่งเป็นเหรียญกษมรมมะยงชิด มะปรางหวาน จ.นครนายก ติดต่อได้ที่ โทร.037-330-203 (บ้าน), 08-9750-5242 (คุณราวีล), 08-9404-3908 (คุณสันต์ชัย)

