



# สวนนพรัตน์

## พร้อมจำหน่ายกิ่งพันธุ์ มะยงชิด มะปรางหวาน

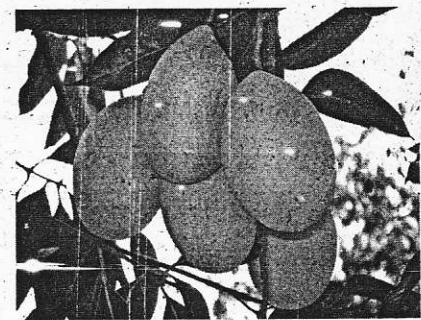
### ปีละ 10,000 กิ่ง

**มะยงชิด** มะปรางหวาน ลูกใหญ่สีส้มสดใสนำรับประทานที่ท่านเห็นอยู่ทุกวันนี้ แน่ใจว่าจะต้องเป็นที่จังหวัดนครนายกอย่างแน่นอน ซึ่งถือได้ว่าเป็นดินแดนธรรมชาติอันสมบูรณ์ของดินแดนแห่งภาคตะวันออก ไม่ว่าใครเมื่อเห็นแล้วทุกคนต้องนึกถึงมะยงชิดและมะปรางหวานเป็นอย่างแรกเสมอ ชาวจังหวัดนครนายกนิยมปลูกมะยงชิดและมะปรางหวานมานานแล้ว ด้วยสภาพภูมิประเทศส่วนใหญ่เป็นพื้นที่สูง น้ำไม่ท่วม อากาศเย็นสบาย ดัชนีดินเป็นดินร่วนปนทราย เหมาะสมแก่การปลูกมะยงชิดและมะปรางหวานทำให้ผลผลิตดีมีมาตรฐาน ประกอบกับการรวมเกษตรกรผู้ปลูกในการพัฒนาสายพันธุ์และรักษาคุณภาพอย่างต่อเนื่อง จึงทำให้มะยงชิดและมะปรางหวานเป็นผลไม้ยอดนิยม และกลายเป็นเอกลักษณ์อย่างหนึ่งของจังหวัดนครนายก



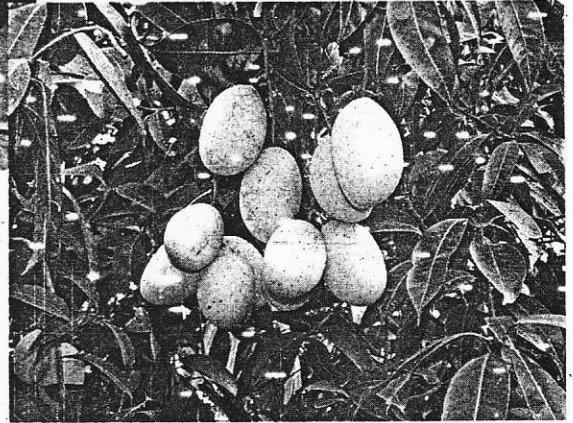
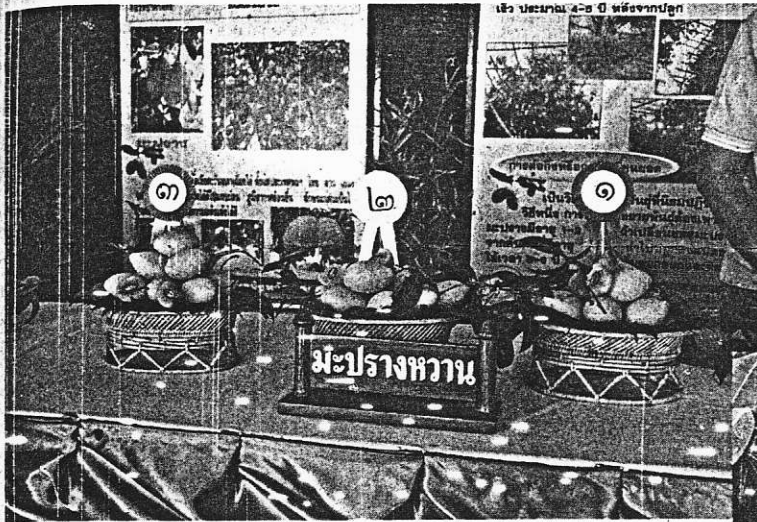
S. ต. ต อำนวย หงษ์ทอง

สวนนพรัตน์แห่งเมืองนครนายกซึ่งบริหารงานโดย ร. ต. ต อำนวย หงษ์ทอง เป็นอีกหนึ่งตัวอย่างที่น่าสนใจ เพราะนอกจากจะบริหารเองแล้วยังรับซื้อค้ำแห่งประธานชมรมชาวสวนมะยงชิดและมะปรางหวาน โดยมีสมาชิกกลุ่มประมาณ 143 รายและคาดว่าในปีนี้มีสมาชิกเพิ่มขึ้น ซึ่งช่วยเพิ่มศักยภาพความน่าสนใจมากขึ้น ทางทีมงานเมืองไม้ผลจึงอดทนรอไม่ได้ที่จะบุกไปสัมภาษณ์ถึง



ที่ โดยเน้นเนื้อหาเกี่ยวกับวิธีการดำเนินงานการบริหารจัดการ และเทคนิคต่างๆมาฝากแฟนฯชาวเมืองไม้ผลให้ได้รับรู้โดยทั่วกัน

สวนนพรัตน์เป็นสวนมะยงชิด มะปรางหวาน ที่มีการจัดการทั้งการขายผลผลิตและขายกิ่งพันธุ์อย่างครบวงจร โดยพันธุ์มะปรางที่ปลูกที่จำหน่ายยังมีทั้งมะยงชิดพันธุ์ทุลเกล้าและมะปรางหวานพันธุ์นพรัตน์ บาง



ท่านมีความเข้าใจกันว่า “มะปรางลูกจะเล็กกว่ามะยงชิด” ซึ่งเป็นความเข้าใจผิดเพราะมะปรางบางพันธุ์ก็มีลูกใหญ่ดังเช่น มะยงชิด เพียงแต่มะยงชิดเป็นที่รู้จักในฐานะที่เป็นสายพันธุ์ใหม่และมีชื่อที่เรียกกันติดปากแต่หากเราดูด้วยตาเปล่าแทบจะไม่ต้องรู้เลยว่าอันไหนมะยงชิดหรือมะปรางหวาน ถ้าจะให้ทราบแน่ชัดล่ะก็ ท่านผู้อ่านคงต้องได้มีโอกาสลองชิม ถ้าเป็นมะยงชิดก็จะหวานประมาณ 90% และมีรสเปรี้ยวที่เปลือกนิดหน่อยแต่หากเป็นมะปรางหวานก็จะหวาน 100% ถ้าจะแบ่งประเภทของมะปรางหวานสามารถแบ่งได้ออกเป็น 3 ประเภท ก็คือ มะปรางเปรี้ยว ก็จะเปรี้ยวแบบ 100% แต่ถ้าเป็นมะปรางหวานก็จะหวานแบบ 100%

คุณอำนวย ได้กล่าวกับทีมงานเมืองไม้ผลถึงการผลิตกิ่งพันธุ์เพื่อจัดจำหน่ายว่า ความจริงแล้วการทาบกิ่งจะนิยมทำกันในช่วงประมาณเดือนเมษายน เพราะอยู่ในช่วงที่

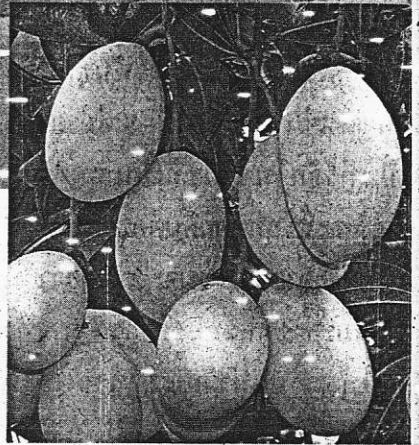
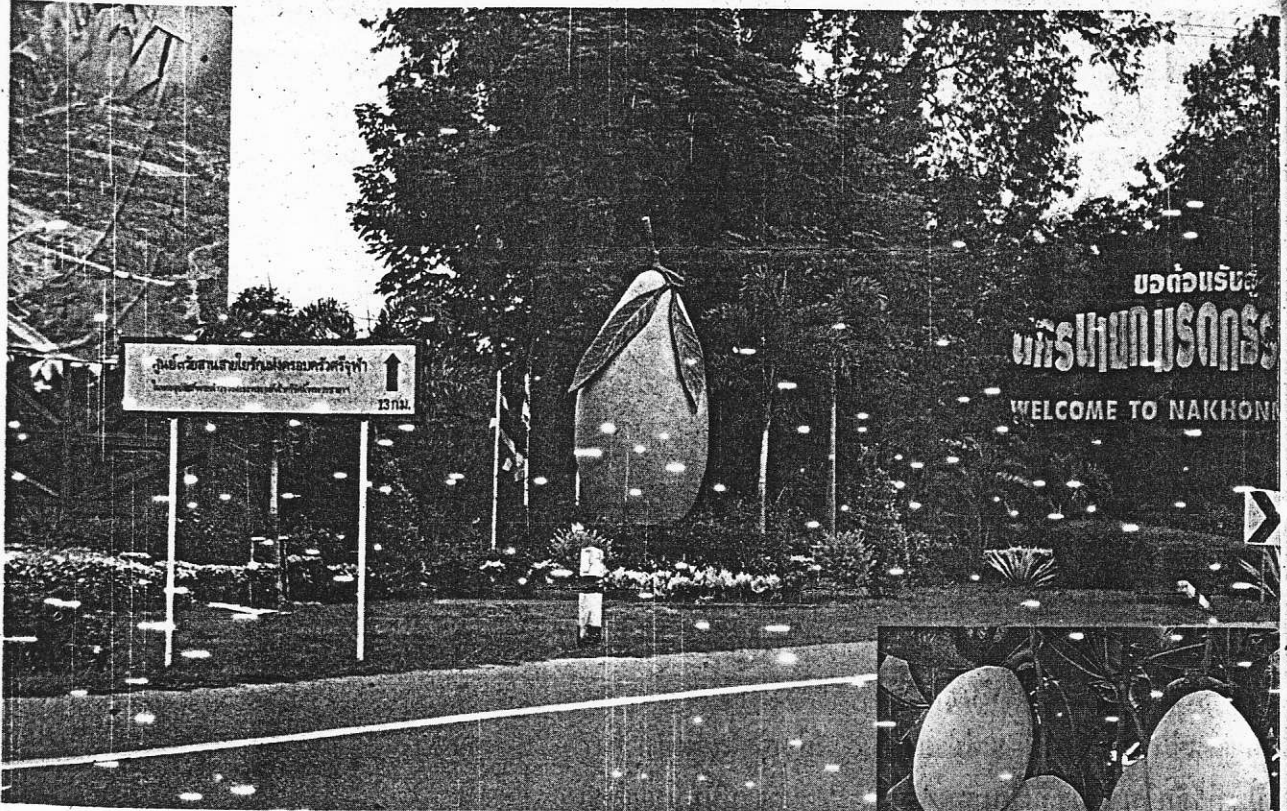
จะเข้าหน้าฝนทำให้สามารถลดการใช้น้ำลงได้มากชาวสวนจะปล่อยให้ส่วนที่ทำการทาบกิ่งไปนั้นมีรากออกอย่างสมบูรณ์พร้อมระยะเวลาลงดูแลเพาะชำประมาณ 4 เดือน พอถึงช่วงเดือนสิงหาคมจึงทำการตัดกิ่งเพื่อนำมาชำลงดินโดยดูขนาดของกิ่งตอน หากมีขนาดใหญ่จะชำลงในตะกร้าหรือหากเป็นกิ่งตอนที่มีขนาดเล็กก็จะชำลงถุงดำแล้วแต่ความเหมาะสม

การผลิตกิ่งพันธุ์ของทางสวนนพรัตน์ ในหนึ่งปีจะทำประมาณ 10,000 กิ่ง และนำออกมาจำหน่ายในราคาต้นละ 150 บาท หากคำนวณโดยประมาณเฉพาะรายได้จากการขายกิ่งพันธุ์เพียงอย่างเดียวสามารถสร้างรายได้ให้สวนนพรัตน์มากถึง 1,500,000 บาท/ปีเลยทีเดียว

ด้านคุณ ราวิด จงใจเทศ (เหรียญฉีกของชมรมฯ) กล่าวถึงการนำกิ่งพันธุ์ลงปลูกในแปลงว่ามะปราง

นั้นสามารถปลูกได้ตลอดปี แต่มีข้อแนะนำว่า ไม่ควรปลูกในช่วงที่มีฝนตกชุกเพราะโดยธรรมชาติมะยงชิดมะปรางหวานเป็นพืชที่ไม่ชอบพื้นที่แฉะแฉะหรือมีน้ำท่วมขัง หากเป็นพื้นที่ที่เป็นดินเหนียวเมื่อฝนตกมาในปริมาณมากการระบายน้ำทำได้น้อยเกิดน้ำท่วมขังหากเป็นจะนำมาซึ่งสาเหตุของรากเน่าได้แต่ในขณะเดียวกันหากเป็นพื้นที่ที่เป็นภูเขาหรือมีสภาพเป็นดินร่วนปนทราย มีการระบายน้ำที่ดีก็สามารถปลูกได้ตลอดทั้งปีเช่นเดียวกัน การเลือกช่วงเวลาปลูกสิ่งสำคัญคือเกษตรกรต้องดูสภาพพื้นที่และสภาพของดินที่จะนำมะยงชิด มะปรางหวานไปปลูกเป็นหลักเพื่อการวางแผนได้อย่างถูกต้อง





มะขงชิด มะปรางหวาน สามารถปลูกได้ในพื้นที่ทั่วไปของ จังหวัดนครนายก แต่มักจะมีข้อเสียอยู่ ก็คือ ถ้าเป็นพื้นที่สูงติดเขา หรือพื้นที่ สวนจะมีพื้นที่น้อยกว่าพื้นที่นา แต่ ก็จะปลูกได้โดยทำการขกร่องเหมือน สวนส้ม หากจะมีการปลูกในท้องนา ต้องทำการขกร่องทำร่องขี้ขึ้นมาให้ สูงจากพื้นน้ำมากพอสมควรจึง จะสามารถจะปลูกได้ในพื้นนา หรือ ถ้าเป็นพื้นที่สูงหรือเป็นที่เชิงเขาจริงๆ ก็สามารถที่จะปลูกได้ดีกว่าท้องนา ความหวานก็จะมากกว่านิดหน่อย

การปลูกมะขงชิด มะปราง หวาน ต้องทำการขกร่องเหมือนสวน ส้มหรือจะทำคันขี้ขึ้นมาแต่ส่วนสำคัญ ต้องขกร่องให้สูง การเตรียมแปลง

ปลูกต้องขุดหลุมลึกประมาณ 50x50 เซนติเมตร โดยใช้ต้นกล้าขนาดสูง 80 เซนติเมตร ซึ่งเป็นขนาดที่เหมาะสมและสามารถเจริญเติบโตได้ดีใน การปลูกลงแปลงการจัดการการดูแล ไม่ต่างกับการดูแลไม้ผลเศรษฐกิจทั่ว ไป คือมีการห่อผลและดูแลเรื่อง โรค และแมลง

ในส่วนของกรใช้ปุ๋ยไม่ สามารถใช้ปุ๋ยชีวภาพอย่างเดียวได้ เพราะในหน้าฝนหรือฤดูที่มี โรค ระบาดยังคงต้องใช้สารเคมีเข้ามาช่วย ในเรื่องนี้ทางสวนนพรัตน์เองก็จำกัด การใช้ในปริมาณน้อยที่สุด เพื่อลด สารเคมีตกค้างที่จะตกถึงผู้บริโภคให้ น้อยที่สุดเท่าที่จะทำได้ ซึ่งจริงๆแล้ว การปลูกมะปรางนั้น ไม่ได้ยากในการ

ดูแลรักษาสักเท่าไรหรอก นอกเสียจาก ปัญหาในเรื่องของแมลงมะปราง หวานและมะขงชิด มีผิวที่สวยและรส ชาติที่หวาน แมลงศัตรูต่างๆจึงค่อนข้างที่จะมีมากจึงต้องใช้วิธีการใช้กับ ดักแมลง ร่วมกับการห่อผลบ้าง ทำให้ ดูแลและควบคุมแมลงได้ในระดับหนึ่ง

สำหรับชาวสวนแล้วไม่ว่า ชาวสวนจะปลูกพืชชนิดใดก็ต้อง บอกว่าการปลูกพืชชนิดนั้นๆไม่ยาก ถ้าหากเท่าไร ทั้งนี้เนื่องจากในแต่ละ สวนก็จะมีระบบในการจัดการที่แตก ต่างกันออกไป และหลายคนก็จะคิด

เช่นนี้จริงๆแล้วถ้ายังไม่ประสบกับตัว  
เราเองก็คงไม่อาจทราบได้ ถ้าเราได้  
ลองแล้วก็คงไม่ยากอย่างที่คิดนอกเสีย  
จากว่าอายุของต้นมะขงชิด มะปราง  
หวานมีอายุมากก็จะลำบากในการเก็บ  
เกี่ยว การดูแลอาจจะยากสักนิดหนึ่งแต่  
ถ้าเป็นไปได้ก็ต้องแต่งกิ่ง ใส่ปุ๋ยและ  
ดูแลเป็นพิเศษ ซึ่งส่งผลไปถึงการเก็บ  
เกี่ยวที่สามารถทำได้ง่ายและผลผลิตที่  
ดีด้วย



การดูแลรักษาตั้งแต่ปลูก  
จนถึงการเก็บเกี่ยวใช้ระยะเวลา  
ประมาณ 3 ปี ส่วนใหญ่แล้ว มะขงชิด  
มะปรางหวาน มีจุดอ่อนเรื่องของการ  
ติดผล ซึ่งจะไม่สม่ำเสมอ ในส่วนนี้  
ทางสวนได้มีการติดต่อประสานงาน  
กับฝ่ายวิชาการของกรมส่งเสริมการ

เกษตรและสหกรณ์เพื่อมาช่วยแก้  
ปัญหาจุดบกพร่อง และในส่วนของ  
เกษตรกรเองมีการเตรียมตัวและ  
พัฒนาการผลิต หรือการเตรียมดิน  
พันธุ์ให้มีความพร้อมเพื่อผลผลิตที่

ออกมามีความสม่ำเสมอมากที่สุดเท่าที่  
จะทำได้ รวมทั้งมีการรวบรวมข้อมูล  
เพื่อจะได้ทราบถึงการเปลี่ยนแปลง  
และนำมาปรับปรุงพัฒนาในภายภาค  
หน้า



คุณราวีล จงใจเทศ (เกษตรกรของชมรมฯ)

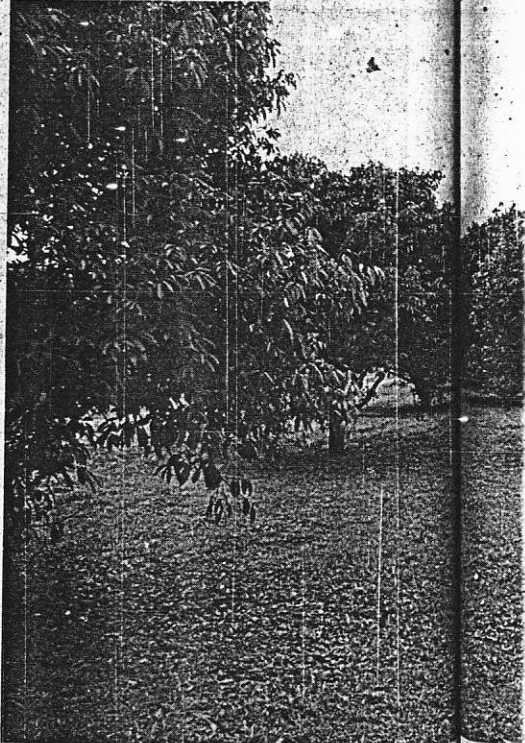




ในด้านของผลผลิตคุณ  
อำนาจกล่าวกับทีมงานอย่างอารมณ์  
ดีว่า ในปีนี้ผลผลิตน่าจะไปในทิศทาง  
ที่ดีขึ้นอย่างแน่นอน เพราะจากการที่  
ฝนทิ้งช่วงไวทำให้มะขงชิด มะปราง  
หวาน เริ่มแทงช่อไวขึ้น อย่างที่ได้  
กล่าวมาข้างต้นเกษตรกรเองต้องม  
ีความพร้อม มีการเตรียมตัวให้สอดคล้อง  
คล่องเป็นไปในทิศทางเดียวกัน การ  
เตรียมตัวในช่วงที่มีมะขงชิด มะปราง  
หวานมีการสะสมตาดอกควรจะเริ่มใส่  
ปุ๋ยเพื่อเร่งตาดอก และเมื่อถึงช่วงของ  
เดือนพฤศจิกายนหากมีฝนตกลงมาปุ  
ยที่ใส่ไว้ก็จะเริ่มละลายและจะเห็นช่อ  
ดอกขึ้นมาในช่วงเดือนธันวาคม  
กระทั่งเริ่มเก็บผลผลิตมะขงชิด  
มะปรางหวานในช่วงเดือนกุมภาพันธ์  
ถึงเดือนมีนาคม ทั้งนี้ระยะเวลาในการ  
เก็บผลผลิตจะขึ้นอยู่กับสภาพภูมิ  
อากาศเป็นสำคัญ เพราะหากฤดูหนาว  
ยาวนานก็จะเก็บผลผลิตได้นานขึ้น  
ในทางกลับกันหากฤดูร้อนมาเร็วก็จะ  
เก็บผลผลิตได้สั้น เพราะอากาศที่ร้อน

ขึ้นทำให้มะปรางสุกเร็ว หรือที่กล่าว  
กันว่า “ยิ่งหนาวนาน ผลยิ่งสุกช้า เก็บ  
ผลผลิตได้นานก็จะส่งผลดี” ซึ่งทาง  
จังหวัดนครนายกในปัจจุบันมีพื้นที่  
ในการปลูกมะขงชิด มะปรางหวานที่  
ปลูกและให้ผลผลิตได้ประมาณ 3,500  
ไร่และคาดว่าจะมีแนวโน้มเพิ่มพื้นที่ปลูก  
ขึ้นเรื่อยๆ สิ่งที่ต้องระวังอีกอย่างหนึ่ง  
ในการปลูกมะขงชิด มะปรางหวาน คือ  
หากมีฝนตกลงมาในช่วงใกล้กับการ  
เก็บผลผลิตจะทำให้ผลแตกเสียหาย  
จากที่เคยเก็บผลผลิตได้ 100 เปอร์เซ็นต์  
กลับได้ผลผลิตแค่ 50 เปอร์เซ็นต์เท่า  
นั้น นับเป็นความเสียหายที่มาก  
พอสมควร เกษตรกรจึงควรพึงระมัด  
ระวังไว้เป็นการดีที่สุด หากมีสัญญาณ  
บอกเหตุว่าฝนจะตกลงมาในปริมาณ  
มาก เกษตรกรเองควรรีบเก็บผลผลิต  
ให้มากที่สุดเพื่อลดความเสียหายที่  
จะเกิดขึ้นซึ่งในหนึ่งปีจะมีการเก็บ  
ผลผลิตได้ 2-3 รุ่น แล้วแต่สภาพภูมิ  
อากาศ จะมีผลผลิต ออกมาต่อรุ่น  
ประมาณ 400-500 ตัน

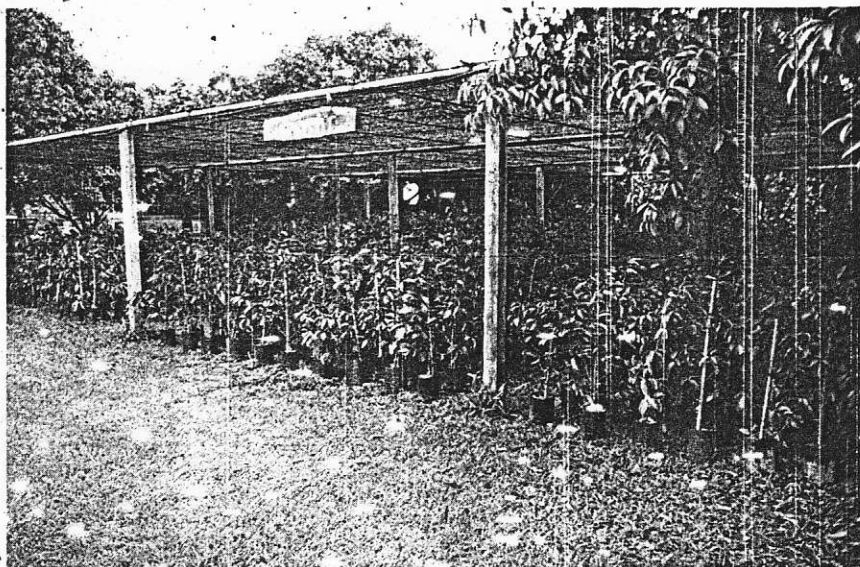
แต่ทั้งนี้พบปัญหาที่สำคัญคือ  
ผลผลิตของมะขงชิด มะปรางหวาน  
ของเกษตรกรจังหวัดนครนายกมีอายุ  
ในการเก็บรักษาที่สั้นพอสมควร การ  
ระบายผลผลิตที่ออกมาในปริมาณมาก  
การจะระบายออกให้หมดภายใน  
1 เดือนจึงเป็นเรื่องที่ทำได้ยาก แนว  
ทางการแก้ปัญหาที่ทำการพูดคุยกันไว้  
นั่นคือต้องมีการสร้างห้องเย็นเพื่อ  
นำมาเก็บรักษาผลผลิต เพราะห้องเย็น  
จะช่วยยืดอายุของผลผลิตได้นานถึง 3  
เดือน โดยคุณอำนาจได้นำเรื่องเข้า  
ปรึกษาหารือกับทางท่านผู้ว่าราชการ  
จังหวัดนครนายก และขณะนี้ทางท่าน  
ผู้ว่าเองยังอยู่ในช่วงดำเนินการเก็บ  
ข้อมูลและศึกษาผลที่จะเกิดตามมาเพื่อ  
ประโยชน์สูงสุดของทุกฝ่าย และจุด  
อ่อนอีกประการที่ชาวสวนมะขงชิด  
มะปรางหวานไม่สามารถแก้ไขอะไร



ได้ก็  
ผล  
คืน  
ผล  
ชาว  
ส่วน  
นพ  
เน้น  
ให้  
ตก  
ร่วม  
เรือ  
มา  
ที่  
ผู้  
ใน  
ให้  
เร็ว

ได้ก็คือในบางครั้งไม่สามารถที่จะให้  
ผลผลิตได้ตลอดทั้งปี ถ้าหากว่าสภาพ  
ดินฟ้าอากาศไม่ดี บางปีก็อาจจะไม่ให้  
ผลผลิตเลยซึ่งก็เป็นปัญหาหนึ่งของ  
ชาวสวนเช่นกัน

ในด้านของการส่งเสริมใน  
ส่วนของการผลิต ขณะนี้ทางสวน  
นพรัตน์ได้ดำเนินการส่งเสริมโดย  
เน้นไปที่เรื่องผลผลิตที่จะผลิตออกมา  
ให้ปลอดภัยในจากสารพิษ สารเคมีที่  
ตกค้างที่อยู่ในผลผลิต โดยได้มีการ  
ร่วมงานกับกรมวิชาการเกษตร ใน  
เรื่องของการทำ GAP ซึ่งเป็น  
มาตรฐานในการทำสวนให้ได้ผลผลิต  
ที่ดีมีคุณภาพปลอดภัยกับทั้งผู้ผลิตและ  
ผู้บริโภค หากชาวสวนมีความเข้าใจ  
ในระบบและวิธีการอย่างดีแล้ว จะทำ  
ให้เป้าหมายที่วางไว้สัมฤทธิ์ผลรวด  
เร็วขึ้น



สิ่งที่น่าเป็นห่วงในขณะนี้  
คือการตลาด คุณอำนวยกล่าวว่าเนื่อง  
จากปีนี้ผลผลิตของพี่น้องเกษตรกร  
ค่อนข้างมาก ทางส่วนราชการเองมี  
ความเป็นห่วงว่า หากผลผลิตมีปริมาณ  
มากแล้วจะส่งผลให้ราคาถูกลง ซึ่ง  
เป็นปัญหาที่น่ากลัวสำหรับเกษตรกร  
ทั้งนี้ทางจังหวัดนครนายกเองก็เล็ง  
เห็นปัญหาและมีแนวคิดในการจัด  
งานเพื่อเป็นการระบายสินค้าให้พี่  
น้องเกษตรกร

สิ่งที่คาดหวังจากงานที่จะจัด  
ขึ้นในช่วงของเก็บเกี่ยวผลผลิต  
ประมาณเดือน กุมภาพันธ์ ที่จะถึงนี้คือ  
การประชาสัมพันธ์ให้พี่น้องชาวไทย  
และนักท่องเที่ยวได้มาเลือกชมเลือก  
ชิมมะพร้าวที่ดีและมีคุณภาพของ  
จังหวัดนครนายก ผู้ที่ไม่อยากพลาด  
งานในครั้งนี้ติดตามข้อมูลอัพเดทได้  
จากนิตยสารเมืองไม้ผลที่ทีมงานจะคอย  
เกาะติดสถานการณ์มารายงานให้ท่าน  
ผู้อ่านในโอกาสต่อไป

ผู้อ่านท่านใดมีโอกาสผ่าน  
ไปทางจังหวัดนครนายกสามารถแวะ  
เที่ยวชมสวนและเลือกซื้อผลิตผลกลับ  
บ้านเป็นของฝากได้ประจวบสวนนพรัตน์  
เปิดต้อนรับทุกท่านด้วยความยินดี

ท่านใดที่สนใจในส่วนของ  
กิ่งพันธุ์และความรู้ เคล็ดลับเพิ่มเติม  
เกี่ยวกับมะยงชิดและมะพร้าวหวาน  
ของจังหวัดนครนายกสามารถติดต่อ  
ได้ที่ ร.ต.ต.อำนวย หงษ์ทอง ประธาน  
ชมรมชาวสวนมะพร้าวจังหวัด  
นครนายก เลขที่ 78 หมู่ 10 ต.คงละคร  
อ.เมือง จ.นครนายก 26000

โทร. 037-330275, 0817624082



เมืองไม้ผล

