

สวนละอองฟ้าเปิดตำนานมะยงชิด พร้อมแนะนำเทคนิคการจัดการสวนอย่างมีคุณภาพ



ในหลายเดือนที่ผ่านมาทางทีมงานได้ติดตามข่าวมะปรางหวานมะยงชิด มาแนะนำอย่างต่อเนื่องแต่ในฉบับ 74 นี้ทางทีมงานจะขอแนะนำเสนอข้อมูลของมะยงชิดที่เป็นตำนานตั้งแต่สมัยรุ่นปู่ย่าที่ชนรุ่นหลังอย่างผู้เขียนเองหรือเยาวชนทั่วๆไปไม่ทราบซึ่งตรงนี้ในที่นี่เราได้คุณ ขวลิต โสวรรณตระกูล เจ้าของสวนละอองฟ้าเป็นผู้ให้ข้อมูลรวมไปถึงเทคนิคการปลูกการดูแลตลอดจนการเก็บผลผลิตของสวนละอองฟ้ามาเปิดเผยให้ทราบกันโดยประมาณ

คุณ ขวลิต ได้เล่าว่า คำว่ามะยงชิด ได้เริ่มติดปากกันเมื่อ 20 ปีที่ผ่านมาแต่เดิมจริงๆ แล้วจะเรียกว่ามะปรางทั้งหมด จะต้องขึ้นต้นด้วยมะปรางนำหน้าก่อนทุกครั้งและตระกูลมะปรางนี้หากมองเพียงแค่ว่าภายนอกจะไม่รู้ว่าเป็นสายพันธุ์อะไรหรือไม่สามารถทราบได้ว่าเป็นมะปรางหรือมะยงชิด จะต่างกันก็แค่ขนาดของผลเท่านั้น แต่ขนาดของ

ผลไม่ได้บ่งบอกถึงสายพันธุ์สิ่งที่เป็นตัวตัดสินสายพันธุ์ของมะยงชิดมะปรางหวาน นั้นคือ “รสชาติ” มะยงชิด มะปรางหวานจะแยกประเภทออกเป็น 4 ประเภท คือ

1.มะปรางหวานขนาดผลจะเล็กหรือใหญ่ก็ได้แต่จะเรียกว่ามะปรางหวานลักษณะเด่นคือเมื่อตอนผลดิบรสชาติจะออกมัน แต่เมื่อสุกแล้วจะหวาน

2.มะยงชิด เมื่อก่อนจะเรียก “มะปรางมะยงชิด” สำหรับพันธุ์นี้ตอนผลดิบรสชาติจะเปรี้ยวแต่เปรี้ยวไม่มากพอเมื่อสุกจะหวาน ก่อนข้างจัด(หวานแหลม)มีเปรี้ยวที่เปลือกเล็กน้อย

3.มะยงหวานจะมีความเปรี้ยว ก่อนข้างจัดตั้งแต่ผลดิบเมื่อสุกจึงจะมีรสหวานที่ยังพอทานได้ แต่ก็ถือว่าเปรี้ยวจัดแล้ว

4.มะปรางกาวาง จะไม่มีรสหวานเลยเปรี้ยวตั้งแต่ผลดิบกระทั่งสุกแต่ลักษณะภายนอกของผลจะสวยมาก

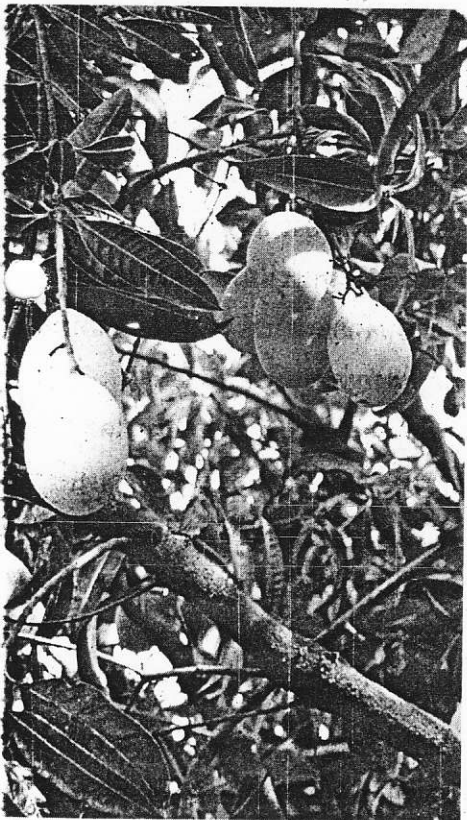
นี่คือข้อมูลโดยประมาณของมะปรางทั้ง 4 ประเภท ในรูปแบบของรสชาติที่เป็นไม้ตระกูลมะปราง โดยไม่ได้แบ่งแยกที่ขนาดของผลและก็ไม่สามารมองด้วยตาแล้วรู้ว่าเป็น

ประเภทไหน เมื่อสมัยก่อนยังไม่แพร่หลาย ไม่มีการปลูกเพื่อจำหน่ายแต่มาตอนหลัง จากที่คนทั่วไปได้รองทานมะยงชิดผลใหญ่ที่มีรสชาติอร่อยก็ติดใจและนิยมรับประทานมากขึ้น จากนั้นก็เริ่มเข้าเป็นธุรกิจของ การทำสวนขึ้นไม่ได้ปลูกเพื่อแจกกันกินเหมือนดังแต่ก่อนมา มีการเก็บผลจำหน่ายและทำเป็นต้นพันธุ์จำหน่ายเข้าตลาดเมื่อก้าวเข้ามาในเชิงธุรกิจอาจจะเป็นเพราะกาลเวลาเปลี่ยนไปกล่าวขานชื่อของไม้ผลชนิดนี้ก็เปลี่ยนไปด้วยแต่ก็ยังคงรักษา



คำเดิมอยู่จากมะปรางหวาน มะขงชิด ก็กลายมาเป็น “มะปราง” เพียงอย่างเดียว และก็สร้างแนวคิดขึ้นมาว่า จะต้องหวานเพียงอย่างเดียวแต่ถ้า ทรายใบเมื่อทานเข้าไปแล้วมีรสเปรี้ยว ติดเปลือกเล็กน้อยก็จะเรียกว่า “มะขงชิด” สำหรับ 2 ประเภทหลังคือ มะขงห่าง และมะปรางกวางแม้จะมี ขนาดผลใหญ่หรือผลสวยเพียงใดก็ไม่ ได้รับความนิยมนและไม่ติดตลาดเลย ทำได้เพียง ปลูกแล้วเก็บผลดิบส่งเข้า โรงคองจะไม่ได้ราคาเท่าที่ควร ก็เนื่อง มาจากรสชาติที่เปรี้ยว ราคาที่ทางโรง คองรับซื้ออยู่ที่ 10-12 บาท/กก.

ในปัจจุบันนี้ มะขงชิดมีชื่อ เรียกออกไปหลายๆ ชื่อที่แต่ละสวน ตั้งขึ้นมาแต่อย่างไรก็ตามมะขงชิดสาย พันธุ์ทุลเกล้าก็ยังคงเป็นที่ 1 ในใจผู้



บริโภคอยู่เท่าทุกวันนี้ส่วนมะขงห่าง และกวางทางสวนละอองฟ้าจะรับ ซื้อในราคา กิโลกรัมละ 5 บาทเพื่อ จะนำมาเพาะไว้เป็นต้นกล้า เอาไว้ ทาบกับกิ่งพันธุ์ดี

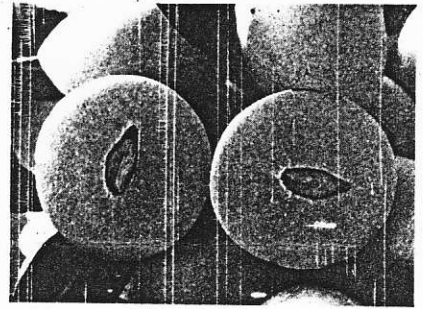
เปิดเคล็ดลับการทำสวนมะขงชิด คุณภาพ

คำว่าคุณภาพนั้นหมายถึง ผลผลิตที่เก็บเพื่อจำหน่ายหรือเพื่อ เป็นของฝากนั้น จะต้องดีผลใหญ่รส ชาติ หรือกล่าวถึงสภาพของต้นนั้น ก็ต้องได้ทรงพุ่มที่พอเหมาะผลตกและ ไม่มีโรคแมลงเป็นต้น และการที่จะทำ ให้ออกมาได้อย่างนั้นจะต้องทำอย่าง ไรบ้างคุณ ชาวลิตมีคำแนะนำให้

วิธีการเตรียมหลุมปลูก

สำหรับผู้ที่มิมีเนื้อที่น้อยหรือ ประมาณ 1 ไร่หากผู้ปลูกต้องการเน้น ในสโลแกนที่ว่า “เน้นคุณภาพ พื้นที่ น้อยแต่ได้เงินมาก” เพราะฉะนั้น ระยะปลูกที่เหมาะสมควรใช้ระยะ 5 เมตร ตามมาตราส่วนก็จะได้ 49 ต้น/ไร่ ขั้นตอนการเตรียมหลุมปลูกคือ ขุด หลุมกว้าง 50 ซม.และลึก 50 ซม.นำขี้ วัว 1 ส่วนผสมกับดิน 2 ส่วน ผสมให้ เข้ากันแล้วกลบดินกลับลงไปหลุม เหมือนเดิม จนมิดแล้วทำให้ดินเป็นเนิน สูงขึ้นจากพื้นประมาณ 20 ซม. เกลี่ย ดินด้านบนให้เรียบและกว้าง 1 เมตร การเตรียมกิ่งพันธุ์และการนำไปปลูก

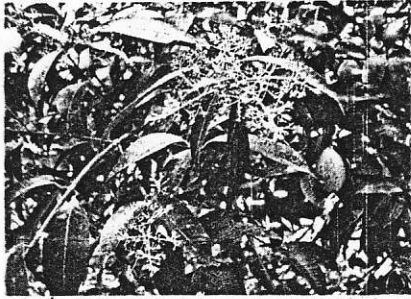
กิ่งที่จะนำมาปลูกต้องเป็นกิ่ง ที่แข็งแรงสมบูรณ์ไม่เป็น โรคและกิ่งที่ คัดลงมาจากต้นจะต้องชำไว้ในถุง ขำอย่างน้อย 2 เดือน ถึงจะพร้อมปลูก.



จากนั้น เมื่อจะนำไปปลูกให้ใช้มีดค ดเตอร์กรีดถุงพลาสติก(ถุงชำ) ออกควรร ะมัดระวังอย่าให้ตุ้มแตก(ดินที่อยู่ใน ถุงเพาะ)จากนั้นขุดหลุมตรงกลางเนิน หลุมที่เตรียมไว้ นำกิ่งหรือต้นกล้าลง ใน หลุมกลบดินให้มิดและเสมอกับ ดินเดิม ไม่ควรกลบสูงหรือต่ำเกินไป แล้วปักไม้กระหนาบป้องกันลมพัด โยก จากนั้นใช้หญ้าแห้งหรือฟางปิด คลุมดินที่โคนต้นหนามพอประมาณ รดน้ำทุกวันตอนเช้าให้พอชุ่มหรือ ดูตามสภาพดินหากเป็นดินที่ระบาย น้ำเร็วก็ให้มากหรือหาดินเป็นดิน เหนียวการระบายน้ำไม่ดีก็รดน้อยเป็น ต้น

การบำรุงดูแล

ใส่ปุ๋ยทุก 3 เดือนโดยที่สวน จะใส่ปุ๋ยคอก(ขี้วัว)เพียงอย่างเดียวใน ช่วงปีแรก แต่ถ้าหากจะช่วยกระตุ้น หรือมองดูแล้วว่าสภาพพื้นที่ดินที่ปลูก ไม่ค่อยดี เสื่อมสภาพมากๆ ก็ใส่ปุ๋ย วิทยาศาสตร์เข้ามาช่วยเล็กน้อยโดยใช้ ในปริมาณ 1 ช้อน โรยรอบโคนต้น ห่างประมาณ 1 คืบ ระยะเวลา 3 เดือน/ ครั้ง หรือใส่ปุ๋ยคอกประมาณ 3-5 กิโลกรัม ควบคู่ไปด้วย จากนั้นใช้น้ำ หมักชีวภาพ (EM) ผสมน้ำตามสัดส่วน



ที่พอเหมาะ(อ่านผลากข้างขวด)รดทุก 7 วัน เพื่อปรับสภาพดินให้ดีขึ้นจากนั้นในปีต่อไปก็เพิ่มตามส่วน ถ้าหากใช้กิ่งพันธุ์เล็กหรือกิ่ง 60-70 ซม.นำไปปลูกลงจากปลูกลงไปประมาณ 3 ปี ก็จะเริ่มให้ผล แต่ถ้าใช้กิ่งขนาด 1 เมตรขึ้นไปปลูกลงระยะเวลาอยู่ที่ 2 ปีกว่า ก็เริ่มแทงช่อดอกและก็ออกรผลในเวลาต่อมา

การบำรุงโดยการให้ปุ๋ยแล้วหนึ่งสิ่งที่จำเป็น คือ การฉีดพ่นยาซึ่งข้อมูลตรงนี้เจ้าของสวนละอองฟ้าจะเปิดเผยในส่วนของการฉีดพ่นยาในการป้องกันโรคเชื้อรา และยากันเพลี้ยไฟ มะพร้าว มะยงชิดจะเริ่มแทงช่อดอกในเดือนพฤศจิกายน หรือ ธันวาคมที่เริ่มฤดูหนาว หากหนาวติดต่อกัน 10-15 วันจะสังเกตเห็นได้ว่าช่อดอกเริ่มออกแล้วในการฉีดยาป้องกันในครั้งแรก คือช่วงแตกใบอ่อนเมื่อแทงช่อดอกออกมาสีขาวประมาณ 1 ซม. ก็ควรฉีดยาทุกครั้งที่แตกใบอ่อนโดยใช้ยากันเชื้อรากับยาแทรกป้องกันเพลี้ยไฟผสมกัน ฉีดช่วงเช้าให้ทั่วต้น

หลังจากแทงช่อดอกแล้วให้รดน้ำปกติไม่ต้องงบน้ำแต่ลดปริมาณเล็กน้อย ควรระวังคือ ไม่ควรเพิ่มปริมาณการให้น้ำใช้ปุ๋ย เนื่องจาก

จะทำให้แตกใบอ่อนจะไม่เป็นดอก และควรหมั่นสังเกตด้วยว่าในช่วงเช้าของทุกวันมีน้ำค้างมากหรือน้อยหากมีน้ำค้างมาก หรือหมอกหนาหากเป็นไปได้ให้ฉีดน้ำล้างยอดทันทีหรือจะเป็นช่วงสายที่มีแสงแดดแล้วก็ได้แล้วใช้ยาป้องกันเชื้อราผสมกับยาป้องกันเพลี้ยไฟฉีดทับ เข้าไปเพื่อป้องกันโรคน้ำค้างและเพลี้ยไฟเข้าทำลาย หลังจากฉีดยาไป 6 ชั่วโมงถ้าฝนไม่ตกนั้นก็แปลว่าสามารถควบคุมทุกอย่างได้แต่ต้องฉีดน้ำล้างยอดทันทีเมื่อพบว่าหมอกและน้ำค้างลงแรงโดยไม่ต้องฉีดยาอีก ก็ได้ผลที่ได้หากทำดังที่กล่าวมาคือ ช่อดอกจะสวยลักษณะรูปทรงของผลมะพร้าวจะไม่บิดเบี้ยวไปตลอดจนอายุ 3 ปี จะสามารถให้ผลผลิต 3-5 กิโลกรัม/ต้นเลยทีเดียว

คุณชวลิตเล่าต่ออีกว่าที่สวนละอองฟ้าสวนมากจะปลูกลงมะยงชิดพันธุ์ทุลเกล้า เป็นส่วนใหญ่และยังประเมินจำนวนที่จะได้/ต้นให้ฟังอีกเมื่อตอนช่วงดูแลลูกเมื่อช่อดอกบานพอดีเป็นหัวเข็มหมุดสีแดงหรือสีชมพูเล็กๆ ก็จะต้องฉีดยากันเพลี้ยและเช็อราน้ำค้างอีกครั้งตอนช่วงเช้าและฉีดอีกครั้งเมื่อขนาดผลเท่าเมล็ดถั่วลิสงและ ฉีดครั้งสุดท้ายเมื่อหลังจากดอกบานแล้วประมาณเดือนครึ่งหรือขนาดเท่าหัวแม่มือตามธรรมชาติของมะยงชิดและมาปร่าง จะมีการสลัดลูกทิ้งเองสองครั้ง ครั้งแรกเมื่อตอนผลเท่าเม็ดถั่วลิสงและครั้งที่สอง

ขนาดเท่านิ้วหัวแม่มือ

จะเหลือผลผลิตที่สามารถเก็บได้จริงเพียง 1 ใน 4 ของจำนวนผลทั้งหมดเท่านั้นเอง และหากจะนับระยะเวลาในการที่เก็บผลผลิตได้นั้นประมาณ 75 วัน ถ้ามีการดูแลให้น้ำให้ปุ๋ยอย่างถูกต้องขนาดผลจะใหญ่สมบูรณ์ 1 ผลเมื่อชั่งดูแล้วจะได้ประมาณขีดกว่าหรือ 9 ลูก/กิโลกรัม (เป็นผลที่คัดส่งเข้าประกวด) แต่ถ้าคิดเฉลี่ย(คละกัน) 15 ผลจะได้ 1 กิโลกรัมดังที่กล่าวมาข้างต้นที่คุณชวลิตได้ประเมินปริมาณการให้ผลผลิต/ต้นให้ทราบจึงอยากขอเพิ่มเติมต่อว่าอายุต้น 3 ปีเก็บผลผลิตได้ต้นละ 3-5 กิโลกรัม แต่ถ้าอายุต้น 5 ปี จะได้ประมาณ 10-20 กิโลกรัม/ต้น

สำหรับราคาในการซื้อขายมะพร้าวหวานมะยงชิดขึ้นชื่อว่าเป็นไม้ผลที่มีราคาแพงที่สุดในปีนี้อยู่ที่ราคาก็จะอยู่ที่ 250 บาท/กก. และคาดว่าปีหน้าจะสูงถึง 300 บาท/กก. ด้วยเหตุในเรื่องของราคาเป็นหลักที่ดึงดูดให้มีการปลูกลงมะพร้าวหวานมะยงชิดมากขึ้น โดยเฉพาะที่ จ.นครนายก ที่มีชื่อเสียงอยู่ขณะนี้

สำหรับเกษตรกรท่านใดต้องการทราบรายละเอียดหรือคำแนะนำจากคุณชวลิต ติดต่อโดยตรงได้ที่เบอร์ 08-5224-1799



เมืองใหม่