



# สวนศรีอุดมปลูกมะยงชิด 3 ไร่ รายได้ 300,000 ต่อปี



คุณอุดม เจดีย์โน



รางวัลจากการประกวด

สวนศรีอุดมการเกษตร โดยมี คุณอุดม เจดีย์โน เป็นผู้บริหารงาน และมีตำแหน่ง กรรมการบริหารชมรมชาวสวนมะปรางหวาน จังหวัดนครนายก เขตตำบลคอนขอ เป็นอีกสวน หนึ่งที่มีการจัดการที่ดีและมีผลผลิตที่มีคุณภาพ

สวนศรีอุดมการเกษตร ตั้งอยู่เลขที่ 99 หมู่ 1 ต.คอนขอ อ.เมือง จ.นครนายก 26000 ได้ ก่อตั้งขึ้นเมื่อปี 2544 โดยมีการปลูกมะยงชิดพันธุ์ ทูลเกล้าและมีการเก็บผลผลิตมาแล้ว 4 ปี ในพื้นที่ 3 ไร่นั้นสามารถปลูกมะยงชิดได้จำนวน กว่า 100 ต้น มีผลผลิตประมาณ 1 ตันกว่า ซึ่งได้นำไป

จำหน่ายที่ห้างแพชั่น ไอซ์แลนด์ และในงานมะยงชิด มะปราง หวาน นครนายก

“แต่ก่อนทำอาชีพเป็น พ่อค้าขายของในตลาดแต่เห็น มะยงชิดน่าจะสร้างรายได้ให้อีกทางหนึ่งจึงได้เข้ามาศึกษา หาข้อมูลจากทางชมรมฯ และ นำเอาไปทำตามแล้วก็ได้ผลดี ซึ่งการดูแลมะยงชิด มะปราง หวาน นั้นต้องดูแลเหมือนลูก

จึงจะให้ผลดี ถ้าปลูกทิ้ง ปลูก ขว้าง ก็อาจจะได้ผลผลิตบ้างแต่ ก็ไม่มากเท่าที่ควร” คุณอุดม กล่าว

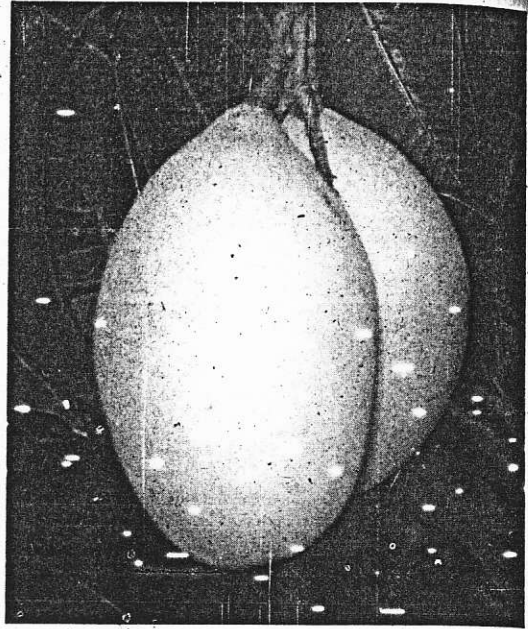
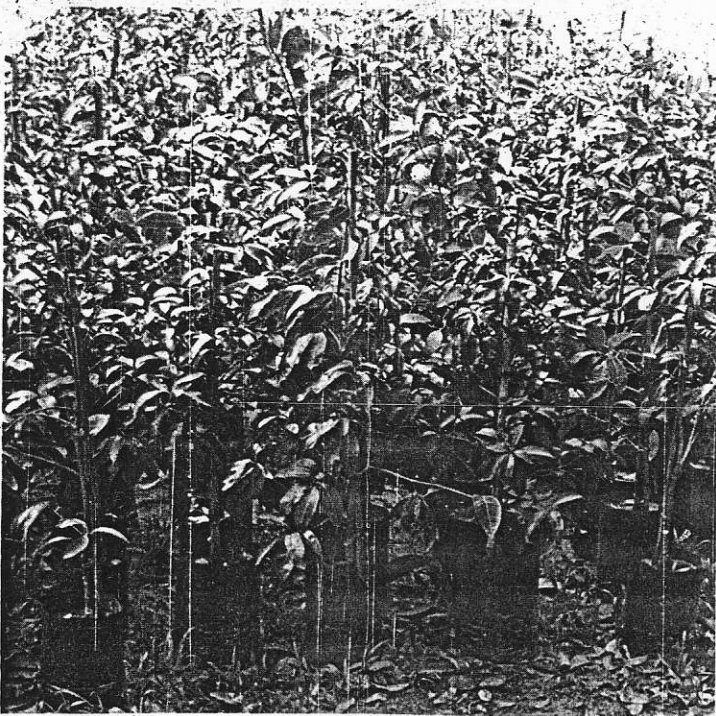
ส่วนกิ่งพันธุ์ที่นำไป ปลูกครั้งแรกนั้นได้ซื้อไปจาก สวนนพรัตน์ของคุณอำนวย ประธานชมรมฯ และจากสวน อื่นๆ ที่มีชื่อเสียง ในการให้ ผลผลิตที่มีคุณภาพโดยทยอย ซื้อเข้ามาเรื่อยๆซึ่งเมื่อมีผลผลิต

ให้เห็นก็จะทำการคัดคุณภาพ โดยการตัดต้นมะขงชิดที่ให้ลูกเล็กทิ้งไปและไปหาซื้อต้นพันธุ์ใหม่มาปลูกแทนแต่ก็จะคัดจากสวนที่ไว้ใจได้

สำหรับพื้นที่ในการปลูก เดิมเป็นที่นาจึงได้ทำการถมขึ้น มาประมาณ 1 เมตร ให้เท่ากับระยะเดียวกับถนนเพื่อป้องกันน้ำเข้าไปท่วมขังในสวน บางสวนที่ลึกกว่านี้ก็จะเอาดินที่ราคาถูกลงมาถมก่อน ส่วนเทคนิคในการปลูกมะขงชิดนั้นคุณอุดมได้กล่าวว่ ก่อนจะทำการปลูกต้องขุดหลุมแล้วใส่ปุ๋ยคอกรองก้นหลุมก่อนแล้วค่อยเอาต้นพันธุ์ลงไปปลูก ซึ่งพื้นที่ปลูกที่เหมาะสมกับมะขงชิดมะปรางหวาน ควรจะไม่ใช่ที่ลุ่มมากนัก เพราะจะทำให้ดินไม่โตและไม่ได้ผลผลิตหรือพยายามอย่าให้น้ำท่วมขัง

เมื่อต้นโตขึ้นมาต้องคอยตัดแต่งกิ่งให้ดี ถ้าเป็นไปได้กิ่งไหนที่จะทำการตัดทิ้งถ้ามีลักษณะดีก็ให้ทาบน้ำปูนขาวที่ต้นพันธุ์และในช่วงระหว่างต้นถ้ามีระยะห่างกันจนเกินไปก็จะนำเอาต้นพันธุ์มาปลูกเพิ่มเพื่อทำกิ่งพันธุ์ขายเป็นหลัก ในค้ำระบบน้ำตอนแรกใช้วิธีเดินท่อไปตามต้นแต่มีปัญหาเวลาตัดหญ้าก็เลยเดินท่อไปเป็นจุดแล้วใช้สายยางมาต่อแล้วใช้รถน้ำเป็นจุดๆ ไป โดยมีการจ้างแรงงาน 1 คน

ด้านขั้นตอนการจัดการสวนมะขงชิดและมะปรางหวานนั้น คุณอุดมได้เล่าว่าเริ่มตั้งแต่หลังเก็บเกี่ยวผลผลิตต้องมีการตัดแต่ง



กิ่ง โดยจะมีการตัดกิ่งที่ไม่ค่อยสมบูรณ์ทิ้ง เช่น กิ่งที่มีลักษณะค้ำๆ ไม่มีใบหรืออาจจะเป็นกิ่งที่อยู่ซ้อนกันต้องตัดออกหนึ่งกิ่งเพื่อให้ใบแตกออกมา แต่ถ้าเป็นกิ่งที่มีลักษณะดีแฉ่งที่ชิดกันก็จะเอาไว้ทำกิ่งพันธุ์ต่อไป ซึ่งหลังจากการตัดแต่งกิ่งแล้วก็จะทำการใส่ปุ๋ยคอกบริเวณรอบๆ โคนต้นซึ่งจะใช้ร่วมกับสารปรับปรุงดินตราปูแดง เบสท์ 59 เป็นปุ๋ยทางดินขนาดกระสอบ 30 กิโลกรัม พอครบ 3 เดือน ก็จะให้อีกครั้งหนึ่ง จากนั้นก็จะใช้ปุ๋ยทางใบซึ่งก็จะใช้ปุ๋ยแดง ไคโตซานในการฉีดพ่นในช่วงเดือนสิงหาคมโดยจะฉีดทุกๆ 15 วัน

ส่วนปัญหาของโรคและแมลงต่างๆ นั้น จะไม่ค่อยพบเนื่องจากมีการป้องกัน โดยการใช้ น้ำส้มควันไม้ผสมกับน้ำฉีดพ่นโดยหาซื้อได้ตามร้านขายยา ขายปุ๋ยทั่วไป หรือถามเกษตรกรอำเภอ จะมีแจกเวลาไปเข้าร่วมอบรมต่างๆ ซึ่งช่วยลดต้นทุนได้บ้าง การป้องกันก็รดรอกเน่านั้นจะมีเจ้าหน้าที่จากแม่โจ้มาให้การอบรมโดยใช้สูตรการหมักคือ ใช้หน่อกล้วย กากน้ำตาล พด.9 นมเปรี้ยว มาหมักรวมกันประมาณ 7 วัน แล้วใช้ฉีดพ่น แต่





สวนศรีอุดม มีกิ่งพันธุ์มะยงชิดพร้อมจำหน่าย

ถ้าเป็นอาหารทางใบก็จะเป็นสูตรที่คล้ายๆ กันแต่จะเพิ่มไข่ไก่เข้ามาโดยการใส่ทั้งเปลือกแล้วตีให้เข้ากันแล้วใช้ฉีดพ่นในช่วงที่มีลูกออกมาขนาดเม็ดข้าวโพด โดยจะฉีดทุก 7 วัน จนถึงก่อนเก็บเกี่ยว 10 วัน ซึ่งจะทำให้ลูกโตและผิวสวย

ในด้านปุ๋ยที่ใช้ทางรากจะมีเพิ่มเข้ามาคือ ปุ๋ยสูตร 8-24-24 คราเรือใบ ให้ในช่วงเดือนกันยายน ต่อด้วยการใส่ปุ๋ย 0-35-35 ในช่วงเดือนเดียวกัน พอออกดอกมา 10 วัน ก็จะใช้ปุ๋ยชีวภาพหมักสูตรที่มีสารผสมไข่ไก่ฉีดพ่นที่เคยบอกในช่วงต้นพร้อมทั้งฉีดพ่นน้ำส้มควันไม้กันแมลงมากวน พอในช่วงดอกบานจะทำอะไรไม่ได้จนกว่าลูกจะติดแล้วค่อยให้น้ำ 10 วันครั้งหนึ่งเพื่อให้ลูกสมบูรณ์ ซึ่งในช่วงที่ออกลูกจนเก็บเกี่ยวนี้ถ้าไม่ยอกให้แมลงมารบกวนก็จะมีกรห่อ

บ้าง โดยการใช้กระดาษขาวขนาด A4 ตัดครึ่ง แล้วใช้เม็กติดซึ่งจะช่วยไม่ให้แมลงหรือนกมาจิก ส่วนขนาดของมะยงชิดที่ควรห่อคือประมาณเท่าไข่ไก่ขนาดเล็กหรือก่อนเก็บผลผลิตประมาณ 20 วัน

สำหรับรายได้ของสวนศรีอุดม ในปีที่ผ่านมาได้ประมาณ 300,000 กว่าบาท ซึ่งถือว่าเป็นอาชีพที่น่าลงทุนเพราะใช้พื้นที่แค่ไม่ถึง 3 ไร่ และใช้ต้นทุนแค่เพียง 40,000 บาท ซึ่งในอนาคตก็ต้องมีการขยายพื้นที่เพิ่มมากขึ้นอีก ถึงแม้ว่าพื้นที่อื่นนอกจากจังหวัดนครนายกที่มีการปลูกมะยงชิด มะปรางหวาน แล้วผลผลิตจะออกมาทีหลังจึงทำให้มะยงชิด มะปรางหวาน นครนายก เป็นที่นิยมมากยิ่งขึ้น

สอบถามข้อมูลเพิ่มเติมได้ที่ สวนศรีอุดม หรือคุณอุดม เจริญ โท.08-9404-1750



เมืองไม้ผล

# เทคนิคการผลิตกิ่งพันธุ์มะยงชิด มะปรางหวาน

## ตามแบบฉบับสวนละอองฟ้า (คุณแห่มม) สวนละอองฟ้า (คุณแห่มม)

มะปรางหวาน-มะยงชิด พันธุ์ตุลเกล้า  
พันธุ์ไม้ผลนานาชนิด  
111/2 หมู่ 8 ต.เขาพระ อ.เมือง จ.นครนายก 26000  
โทร. 085-2241799 / 089-2486491 / 031-386234

ช่วงนี้กระแสมะยงชิด มะปรางหวานกำลังมาแรงและได้  
ได้รับความนิยมเป็นอย่างมาก เนื่องจากอีกไม่กี่เดือนก็จะถึงงาน  
"มะยงชิด มะปรางหวาน ของดินนครนายก" กันแล้ว ซึ่งที่  
จ.นครนายก จะมีการจัดงานนี้ขึ้นทุกปี เนื่องจากในพื้นที่  
เกษตรกรนิยมปลูกกันเป็นจำนวนมาก จนกล่าวได้ว่ามะยงชิด  
มะปรางหวานกลายเป็นผลไม้ประจำจังหวัดไปแล้วก็ว่าได้



เจ้าของสวนละอองฟ้า คุณชวลิต และคุณปราณี โสวรรณตระกูล(คุณแห่มม)

เมื่อใกล้ถึงงานมะยงชิดฯ  
บรรยากาศตามสวนต่างๆ เริ่มคึกคัก  
เพราะจะต้องเตรียมตัวให้พร้อม  
กับการประกวดมะยงชิดและมะปราง  
หวาน ซึ่งผลผลิตของแต่ละสวนนั้น  
ก็มีคุณภาพใกล้เคียงกัน ทางทีมงาน  
เมืองไม้ผลจึงถือโอกาสนี้พาคุณผู้อ่าน  
ไปตะลุยสวนมะยงชิด มะปรางหวาน  
ที่ จ.นครนายก เพื่อรู้ว่าแต่ละสวนมี  
ความน่าสนใจอย่างไรบ้าง

สวนละอองฟ้า (คุณแห่มม)  
ก็เป็นอีกแห่งที่น่าสนใจ ทีมงาน  
จึงไม่รอช้าที่จะแวะเวียนเข้าไปเยี่ยมชม

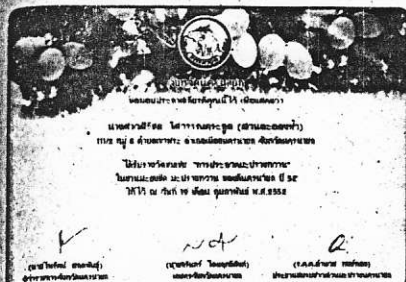
สวนละอองฟ้า (คุณแห่มม) ตั้งอยู่ที่  
111/2 หมู่ 8 ต.เขาพระ อ.เมือง  
จ.นครนายก พอเข้าไปตอนแรกขอบอก  
ว่าบรรยากาศในสวนนั้นร่มรื่น สบาย  
พัดแผ่วๆ เย็นสบาย ทำเอาทีมงานเกิด  
อาการง่วงงาวหวานนอนกันเป็นแถว  
อยากจะพักสักสิบสองสิบกันเลย  
ทีเดียว โดยเฉพาะอย่างยิ่งอากาศใน  
ช่วงปลายฝนต้นหนาวแล้วด้วย ไม่รู้  
จะบรรยายออกมาเป็นคำพูดอย่างไรดี  
ต้องไปสัมผัสด้วยตนเองจึงจะถึงใจ  
เมื่อเข้าไปในสวน ทีมงาน  
ก็ได้พบกับคุณชวลิต และคุณปราณี

โสวรรณตระกูล(คุณแห่มม) เจ้าของ  
สวนใจดีออกมาให้การต้อนรับด้วย  
ใบหน้าเป็นยิ้มอย่างเป็นกันเอง  
ทำเอาทีมงานคลายความเขอะเงินลง  
ไปได้มากโขเลยทีเดียว

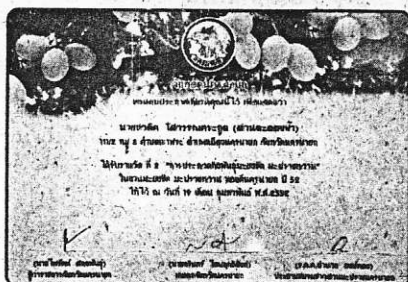
หลังจากที่ได้ทักทายกัน  
ตามประเพณี ได้ถามสารทุกข์สุกดิบ  
พอหอมปากหอมคอแล้ว คุณชวลิต  
ก็ได้เล่าถึงความเป็นมาก่อนที่จะมา  
ปลูกมะยงชิด มะปรางหวาน ให้ทีม  
งานนิเทศสารเมืองไม้ผลฟังว่า ได้ยึด  
อาชีพเกษตรกรมาตั้งแต่รุ่นปู่ ย่า ตา  
ยายแล้ว ซึ่งในกลุ่มของไม้ผลปลูกมา

แล้ว  
มัง  
ปลู  
ฟรี  
จริ  
คว  
งาน  
เมื่อ  
มะ  
แต่  
ได้  
ปร  
แล  
นำ  
ริเร  
สวน





รางวัลการประกวดมะปรางหวาน ปี 2552



รางวัลชนะเลิศอันดับที่ 2 การประกวด กิ่งพันธุ์มะยงชิด มะปรางหวาน ปี 2552



รางวัลชนะเลิศการประกวดมะยงชิด ปี 2550

แล้วแทบทุกชนิด อาทิ ทูเรียน เงาะ มังคุด ลำไย มะไฟ ฯลฯ และเริ่มหันมาปลูกมะยงชิด มะปรางหวาน เมื่อปี 2529 พร้อมทั้งเริ่มทำกิ่งพันธุ์จำหน่ายอย่างจริงจังเมื่อปี 2535 จนกระทั่งประสบความสำเร็จ ได้รับรางวัลชนะเลิศในงานประกวดมะยงชิด มะปรางหวาน เมื่อปี 2550

"ความจริงนั้นมะยงชิดมะปรางหวานมีปลูกกันมานานแล้ว แต่ไม่ได้รับความนิยมเท่าที่ควร เพิ่งจะได้รับความนิยมในช่วงหลังที่มีการประกวดเมื่อประมาณปี 2524 นี้เอง และเห็นว่าผลผลิตมีราคาสูง ก็เลยนำมาปลูกบ้าง" คุณชวลิต กล่าว

ได้ทราบถึงที่มาที่ไปของการริเริ่มปลูกมะยงชิด มะปรางหวาน ในสวนละออองฟ้า (คุณแห่ม่ม) กันแล้ว

คราวนี้ไปดูวิธีการปลูกมะยงชิดมะปรางหวาน เพื่อให้ได้ผลผลิตที่ดีมีคุณภาพ จนสามารถคว้ารางวัลชนะเลิศการประกวดมาแล้ว

คุณชวลิต เล่าถึงวิธีการปลูกให้ทีมงานฟังว่า ตามธรรมชาติแล้วมะยงชิด มะปรางหวาน ขึ้นได้ในดินแทบทุกสภาพ แต่ไม่ชอบดินที่เป็นกรดจัด (เปรี้ยว-เค็ม) หลังจากที่อยู่พีชชนิดนี้ต้องการดินแบบใด ก็มาถึงขั้นตอน ของการเตรียมหลุม โดยขุดหลุมขนาด 50x50x50 เซนติเมตร แล้วใช้ปุ๋ยคอกค้ำปีหรือปุ๋ยหมักผสมกับดินที่ขุดขึ้นอย่างละเท่าๆ กัน และฟูลาดาน 1 ช้อนโต๊ะ คลุกกับดินใส่ในหลุมแล้วทำโคกขึ้นสูงกว่าพื้นเดิม 20-30 เซนติเมตร กว้าง 1 เมตร ทำร่องน้ำรอบโคกกว้างประมาณ 20 เซนติเมตร

หลังจากนั้นขุดหลุมตรงกลางให้ลึกเท่ากับความลึกของถุงพลาสติกบรรจุกิ่งชำที่จะปลูกแล้วนำถุงพลาสติกออกก่อนนำกิ่งพันธุ์ลงปลูก โดยให้ระดับดินใหม่กับระดับดินในถุงเสมอกัน ปักไม้ค้ำผูกติดลำต้นให้แน่นกันลมโยกหรือโคนล้ม แล้วนำฟางแห้งหรือหญ้าแห้งปิดบริเวณรอบ

โคกให้ทั่ว โดยให้หนาพอประมาณ เพื่อรักษาความชุ่มชื้นและกันน้ำฝนชะหน้าดิน แล้วรดน้ำให้ชุ่มวันละ 1 ครั้ง พร้อมทั้งทำหลังคาพรางแสงในช่วง 1 ปีแรก

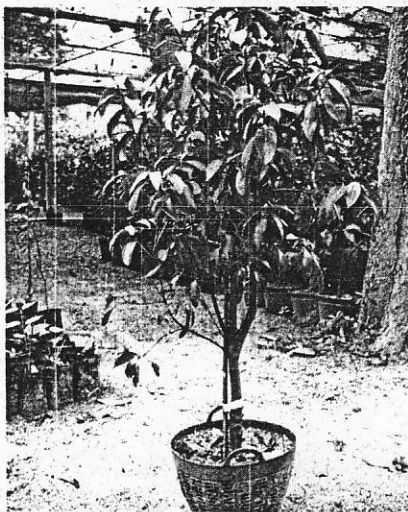
ส่วนการให้ปุ๋ยนั้น ในช่วง 1 ปีแรก ใช้ปุ๋ยหมักหรือปุ๋ยคอกค้ำปีโรยให้ทั่วโคก 3 เดือนต่อครั้ง โดยให้ครั้งละ 2-3 กิโลกรัม และให้ปุ๋ยสูตรเสมอหรือสูตร 16-8-8 (3 เดือนต่อครั้ง) ให้ครั้งละ 1 ช้อนโต๊ะ โรยรอบๆ โดยให้ห่างจากโคนต้นประมาณ 30 เซนติเมตร (ห้ามใส่ปุ๋ยเคมีลงที่โคนต้น) ส่วนในปีต่อไป ก็เพิ่มขึ้นตามขนาดและสัดส่วน

ด้านเทคนิคการปลูกมะยงชิดมะปรางหวาน ให้ได้คุณภาพและรสชาติดีของสวนละออองฟ้า(คุณแห่ม่ม) จะเน้นการดูแล เอาใจใส่ และให้เป็นธรรมชาติมากที่สุด "เน้นธรรมชาติมากที่สุด โดยเพิ่มธาตุอาหารให้ดินสมบูรณ์ เราต้องดูแลต้นเหมือนเป็นลูกของเราเองจะทิ้งไม่ได้ ต้องอยู่กับสวนตลอดคอยดูแลทุกขั้นตอนด้วยตนเอง ถ้าหากจะจ้างคนอื่นก็ได้ แต่ก็ไม่เหมือนกับเราลงมือทำเอง แค่ว่าไปก็รู้แล้วว่าขาดน้ำหรือเปล่า สามารถรู้ได้เลยว่าต้นเป็นอะไร ถ้าเราเป็นคนทำเองก็จะรู้เลยว่าต้นแสดงอาการแบบนี้เป็นอะไร" คุณชวลิต กล่าว

นอกจากนี้ ทางสวนได้ทำปุ๋ยหมักชีวภาพไว้ใช้เอง เพื่อลดต้นทุนการผลิตเนื่องจากปุ๋ยเคมีตามท้องตลาดมีราคาค่อนข้างสูง จึงได้คิดสูตรปุ๋ย

หมักชีวภาพขึ้นมา โดยการนำมะปราง และมะยงชิดพันธุ์พื้นเมืองที่ซื้อจากชาวบ้าน ซึ่งต้องปล่อยให้สุกงอมก่อน แล้วนำเนื้อมาหมักตามแบบฉบับของสวนละอองฟ้า (คุณแห่มม) สำหรับปุ๋ยหมักที่ได้เมื่อนำมาใช้ในสวน หลังจากที่ได้นำปุ๋ยชีวภาพที่ผลิตขึ้นมาใช้ในสวน ทำให้ผลไม้ในสวนทุกชนิดมีลำต้นที่แข็งแรง ติดผลดก มีผลใหญ่กว่าเดิม มีรสชาติเข้มข้นกว่าใช้ปุ๋ยเคมีอย่างมากเลย สรุปแล้วสวนละอองฟ้า (คุณแห่มม) ในปัจจุบันแทบจะไม่ได้ใช้ปุ๋ยเคมีเลย

ได้รู้ถึงวิธีการปลูกมะยงชิด มะปรางหวานกันไปแล้ว มาดูเทคนิคการผลิตกิ่งพันธุ์ของสวนละอองฟ้า (คุณแห่มม) กันบ้าง คุณขวลิต บอกถึงวิธีการผลิตกิ่งพันธุ์ตามแบบฉบับสวนละอองฟ้า (คุณแห่มม) ว่า เริ่มจากการนำเมล็ดที่เหลือจากการนำเนื้อไปทำปุ๋ยหมักมาเพาะเป็นตอพันธุ์สำหรับทาบกิ่ง โดยนำเมล็ดไปฝังในที่ร่มให้แห้ง (ไม่ควรผึ่งแดด เพราะจะทำให้เมล็ดเสีย) แล้วนำไปเพาะได้เลย



ต้นกิ่งพันธุ์ดี พร้อมจำหน่าย ราคาเป็นกันเองคุยกันได้

ต้นกิ่งพันธุ์ระยะขาด มะปรางหวาน ปลูกโรงเรือนพัก



สำหรับดินที่ใช้ในการเพาะประกอบไปด้วย หน้าดิน ควรเป็นดินร่วนปนทรายจะดีที่สุด และแกลบไม่ควรใช้แกลบดำ เพราะจะทำให้ชะงักการเจริญเติบโต ในอัตราส่วน 1:1 เพื่อให้ดินโปร่ง โดยจะใช้เวลาในการเพาะประมาณ 1 ปี

ส่วนการเลือกกิ่งพันธุ์นั้น จะเลือกกิ่งพันธุ์ที่สวย สมบูรณ์ ไม่แก่หรืออ่อนจนเกินไป และต้องเป็นกิ่งที่ได้รับแดดด้วย โดยจะตัดแต่งกิ่งก่อนที่จะนำไปทำกิ่งพันธุ์ประมาณ 2-3 เดือน หลังจากที่ทาบกิ่งบนต้นแล้ว ประมาณ 3-4 เดือนก็สามารถตัดได้ แล้วนำมาเก็บไว้ในโรงเรือนประมาณ 1 เดือนก็สามารถนำลงถุงปลูกได้เลย แต่ไม่ควรทิ้งไว้เกิน 6 เดือน เนื่องจากจะทำให้กิ่งพันธุ์แก่เกินไป เวลानำไปปลูกทำให้โตช้า

สวนละอองฟ้า (คุณแห่มม) เป็นสวนที่มีผลผลิตและกิ่งพันธุ์มะยงชิด มะปรางหวาน ที่มีคุณภาพอีกแห่งหนึ่งใน จ.นครนายก พร้อมทั้งมีรางวัลการันตีอีกด้วย

"จะว่าสวนนี้ดีกว่าสวนอื่นก็คงไม่ใช่ เพราะว่านครนายกเราก็จะขึ้นชื่อในเรื่องมะยงชิด มะปรางหวาน ทุกสวนอยู่แล้ว ในกลุ่มสมาชิกจะแพ้ชนะกันก็ตรงที่การดูแลรักษาและการบำรุงนี้แหละ บางคน บางสวน ใครแนะนำอะไรมา ก็อยากจะทำตามเขาไปหมดก็ไม่มีดี เราพยายามที่จะเน้นธรรมชาติมากที่สุด อีกอย่างจะช่วยประหยัดต้นทุนเราได้มาก โดยการใช้ปุ๋ยชีวภาพที่เราทำเอง" คุณขวลิต กล่าว

ถ้าหากท่านใดสนใจหรืออยากทราบข้อมูลเพิ่มเติมเกี่ยวกับกิ่งพันธุ์ นำหมักชีวภาพ หรือปรึกษาปัญหาเกี่ยวกับมะยงชิด มะปรางหวาน ก็สามารถติดต่อได้ที่ คุณขวลิต และคุณปราณี โสวรรณตระกูล (คุณแห่มม) โทร.08-5224-1799, 08-9248-6401 และ 0-3738-6234

