



สวนสมหมาย...เนาะเทคนิค ปลูกมะยงชิดพันธุ์ไข่ไก่ สร้างรายได้เพิ่ม

มะยงชิด เป็นไม้ผลที่มีลักษณะทางพืชรูปร่างสวยงาม เหลืองอร่าม ผลใหญ่รสชาติหวาน กรอบ อีกทั้งราคาก็เป็นที่จูงใจให้กับชาวสวน

“สวนสมหมาย” ก็เป็นอีกสวนหนึ่งที่สนใจปลูกมะยงชิดพันธุ์ไข่ไก่ ออกจำหน่าย โดย คุณอมร บัวพันธ์

“สวนสมหมาย” ตั้งอยู่บ้านเลขที่ 78 ม.1 ต.วังทับไทร อ.สาทเหล็ก จ.พิจิตร กำเนิดขึ้นโดยมีพ่อสมหมาย บัวพันธ์ (บิดาไม้ผลแห่งตำบลวังทับไทร) ซึ่งเป็นผู้เริ่มในการปรับเปลี่ยนที่ดินผืนดินในตำบลวังทับไทร จากการ

ทำไร่มาเป็นการทำสวนไม้ผล โดยเริ่มปลูกไม้ผลตั้งแต่ พ.ศ.2523 โดยเริ่มจากการทดลองปลูกมะม่วงจำนวน 2 ต้น เมื่อเห็นว่ามะม่วงสามารถออกดอกติดผลได้ซึ่งขยายพื้นที่ปลูกขึ้นเรื่อยๆ นอกจากนี้ยังชักชวนญาติพี่น้องและเพื่อน

บ้านปลูกและขยายพื้นที่ปลูกเพิ่มขึ้น จนปัจจุบันนี้ในตำบลวังทับไทรมีพื้นที่ปลูกมะม่วงรวมมากกว่า 8,000 ไร่ “สวนสมหมาย” จึงเป็นต้นกำเนิดของอีกหลายๆ สวนในตำบลวังทับไทร และเป็นแหล่งฝึกงานของนักศึกษาเกษตร



คุณสมหมาย บัวพันธ์ อดีตเจ้าของสวน

และประชาชนทั่วไปที่สนใจในเรื่องการทำสวน ปัจจุบัน "สวนสมหมาย" มีพื้นที่ในการทำสวนประมาณ 950 ไร่ โดยแบ่งออกเป็นสวนผสมมะม่วงทับทิมประมาณ 680 ไร่ และขยายพื้นที่ปลูกไปยัง อ.วัดโบสถ์ จ.พิษณุโลกอีก 270 ไร่ โดยใช้ชื่อว่า สวนสมหมาย สาขาคันไช้ (ตามรอยเท้าพ่อ) ห่างจากทางเข้าเขื่อนแควน้อย 13 กิโลเมตร

สวนสมหมายเริ่มนำมะขงชิดเข้ามาปลูกเมื่อ พ.ศ.2525 โดยรวบรวมพันธุ์มะขงชิด, มะปรางหวาน เกือบทั่วประเทศ เกือบทุกสายพันธุ์ มาทดลองปลูกเพื่อศึกษา ลักษณะเด่นของแต่ละสายพันธุ์และความเหมาะสมในการเจริญเติบโต ให้ผลผลิตที่เหมาะสมกับพื้นที่ของตำบลวังทับไทร ศึกษาจนแน่ใจว่ามะขงชิดไข่ไก่เป็นสายพันธุ์ที่เหมาะสม ไม่ว่าจะในเรื่องของขนาดผล, สีผิว, ความแน่นเนื้อ, ปริมาณการติดผลต่อต้นต่อปี เหมาะสมที่จะขยายพื้นที่ปลูกเป็นเศรษฐกิจได้จึงได้ขยายพื้นที่ปลูกเพิ่มขึ้น ในระยะแรกๆ ปลูกแซมในสวนมะม่วงที่มีอยู่เดิมเพราะในขณะที่มะขงชิดยังต้นเล็กอยู่ (ยังไม่ให้ผลผลิต) ก็ยังสามารถมีรายได้จากการจำหน่ายมะม่วงพอที่จะนำมาใช้เป็นรายจ่ายภายในครอบครัวและลงทุนในการทำสวนได้

คุณอมรรธิบายลักษณะเด่นของมะขงชิดให้กับทีมงานฟังว่า มะขงชิด เป็นพืชที่อยู่ในตระกูลเดียวกับมะปราง พืชที่อยู่ในตระกูลนี้ประกอบด้วย

- มะปรางหวาน คือ มะปรางที่มีรสชาติดหวานสนิทเมื่อผลอ่อนจะมีรสชาติดมัน

- มะขงชิด คือ มะปรางที่มีรสชาติดหวานอมเปรี้ยวแต่มีรสชาติดหวานมากกว่าเปรี้ยวและผลอ่อนมีรสชาติดเปรี้ยว

- มะขงห่าง คือ มะปรางที่มีรสชาติเปรี้ยวอมหวานแต่มีรสเปรี้ยวมากกว่าหวาน หรือบางครั้งเรียกว่ากวาง

ลักษณะทางพฤกษศาสตร์

ชื่อสามัญ Garsluria หรือ Marin plum หรือ Ma-prang

ชื่อวิทยาศาสตร์ Bouae burmanica giff วงศ์

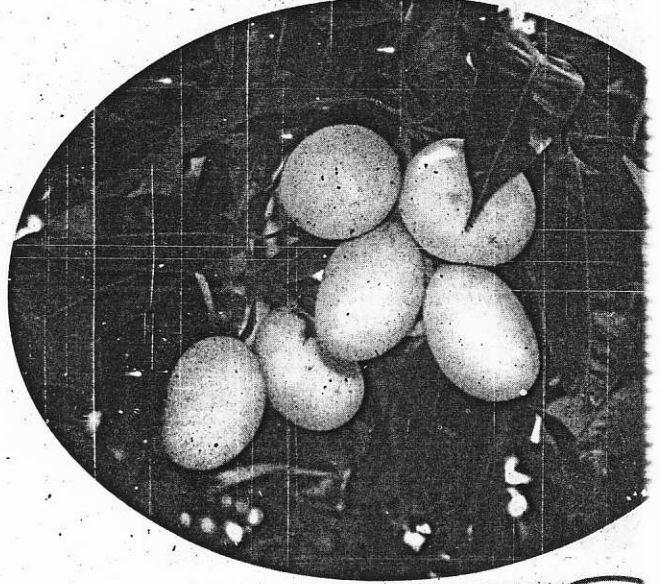
ANCARIACEAE

ถิ่นกำเนิดพม่า, ไทย, ลาว, เขมร, มาเลเซีย, มะขงชิด หรือมะปรางหวานเป็นไม้ยืนต้นไม่ผลัดใบ ลักษณะใบจะเป็นใบสีเขียว ลำต้นมีขนาดเล็กถึงสูงใหญ่ ความสูงประมาณ 13 เมตร

ใบ คล้ายๆ มะม่วงแต่ขนาดจะเล็กกว่า ส่วนใบจะเรียวยาวกว่ามะม่วงและลักษณะใบอ่อนที่แตกใหม่จะมีสีม่วงแดง มีลักษณะเส้นใบเด่นชัดสีเขียวเป็นมัน

ดอก ลักษณะดอกจะเป็นช่อเกิดที่บริเวณปลายกิ่ง เมื่อดอกบานจะมีสีเหลือง ช่อดอกจะยาว 4-8 เซนติเมตร ดอกประกอบด้วยเกสรตัวผู้และเกสรตัวเมียในดอกเดียวกัน จะออกดอกประมาณเดือนพฤศจิกายน

ผล เมื่อยังไม่สุกจะมีสีเขียวอ่อนแก่ตามอายุ เมื่อผลสุกจะเริ่มเปลี่ยนสีเป็นสีส้ม ผลนั้นจะมีทั้งรูปไข่และส่วนวงกลมของเปลือกผลจะนิ่ม เนื้อจะมีสีเหลืองแดงส้ม ออกแดงแล้วแต่ชนิดของพันธุ์ รสชาติจะหวานอมเปรี้ยวหรือเปรี้ยวถึงเปรี้ยวจัดแล้วแต่ชนิดของพันธุ์



ไม้ผลประจำถิ่น

เมล็ด จะมีเมล็ดเดียวในหนึ่งผล ลักษณะผิวของเมล็ดจะเป็นเส้นใย เนื้อของเมล็ดจะเป็นสีขาวและสีชมพู ม่วง มีรสฝาดและขม

สำหรับเกษตรกรที่ต้องการจะปลูกมะขงชิดเชิงการค้าหรือทำเป็นอาชีพที่ยั่งยืนได้ คุณอมรมิเทคนิคดีๆเกี่ยวกับการผลิตมะขงชิด คุณภาพแบบมีอาชีพมาฝาก ตั้งแต่การเลือกซื้อกิ่งพันธุ์ การปลูก การดูแลรักษาจนถึงการเก็บเกี่ยว โดยแยกเป็นข้อๆอย่างน่าสนใจดังนี้

วิธีการเลือกซื้อกิ่งพันธุ์มะขงชิด

โดยปกติกิ่งมะขงชิดที่จำหน่ายในปัจจุบันนิยมขยายพันธุ์โดยวิธีการทาบกิ่งและเสียบยอดเป็นส่วนใหญ่ เพราะเป็นการขยายพันธุ์ที่ทำให้ได้เหมือนพันธุ์ต้นแม่หรือเรียกอีกในหนึ่งว่าเกิดการกลายพันธุ์นั่นเอง

กิ่งมะขงชิดที่ปลูกจากการขยายพันธุ์ใช้เวลาตั้งแต่เริ่มปลูกจนถึงให้ผลผลิตใช้เวลา 3-4 ปี ดังนั้นผู้สนใจจะปลูกมะขงชิดจะต้องเลือกซื้อ



กิ่งพันธุ์มะขงชิด

จากสวนที่เชื่อถือได้ หรือหากเป็นไปได้ควรขอเข้าเยี่ยมชมสวนของผู้จำหน่ายกิ่งพันธุ์ในช่วงที่มีผลผลิตเพื่อความมั่นใจว่าจะได้กิ่งพันธุ์ที่แท้จริง เพราะหากผู้ที่สนใจปลูกใจร้อน จนเกินไปอาจจะต้องเสียเงิน และเสียเวลาในการปลูกมะขงชิดที่ไม่ใช่พันธุ์แท้เป็นเวลา 3-4 ปี

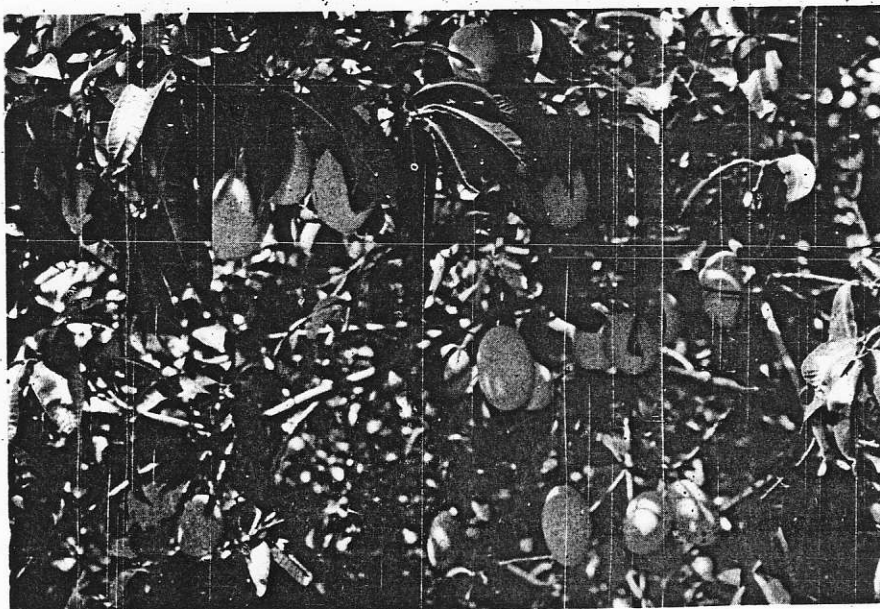
วิธีการปลูกมะขงชิดและการดูแลรักษา

การปลูกมะขงชิดนิยมปลูกในช่วงต้นฤดูฝนแต่หากมีแหล่งน้ำที่ดีก็สามารถปลูกได้ตลอดทั้งปี การเตรียมดินปลูก

ขุดหลุมขนาดกว้าง 50 ซม. ยาว 50 ซม. ลึก 50 ซม. นำปุ๋ยคอกใส่ลงก้นหลุมประมาณ 2 พลับ นำดินที่ขุดออกจากหลุมใส่ลงไป ในหลุมครึ่งหลุม แล้วคลุกเคล้าให้เข้ากับปุ๋ยคอกทิ้งไว้ประมาณ 15 วัน

การปลูก

นำดินที่เหลือใส่ลงไป ในหลุมให้เต็ม ขุดดินก้นหลุมขนาดใหญ่กว่าถุงกิ่งมะขงชิดเล็กน้อย นำกิ่งพันธุ์มะขงชิดที่แกะถุงดำออกแล้ว ปลูกลึกเท่ากับระดับดินเดิมในถุงดำ ใช้หลักปักเพื่อยึดลำต้นให้ตั้งตรง และป้องกันลมโยกลำต้น จากนั้นรดน้ำให้ชุ่ม ใช้หญ้าแห้งหรือฟางข้าวคลุมโคนต้นเพื่อรักษาความชื้นในดิน





คุณอมรกำลังปักไม้ให้กับมะยงชิดเพื่อกันลมโยก

หมายเหตุ - ระยะปลูกที่เหมาะสม ระยะปลูก 6x6 เมตร หรือ 8x8 เมตร การให้ปุ๋ย

โดยปกติการปลูกมะยงชิด ในระยะแรกจะใส่ปุ๋ยคอกหรือปุ๋ยหมัก เพราะในระยะแรกนั้นมะยงชิด จะเจริญเติบโตทางด้านลำต้น ในระยะที่มะยงชิดเริ่มให้ผลผลิต (อายุ 4 ปี หลังจากปลูก) ในระยะนี้การให้ปุ๋ยบำรุงต้นจะใส่ปุ๋ยสูตรเสมอ เช่น สูตร 15-15-15 หรือสูตร 16-16-16

- เดือนเมษายน ใส่ปุ๋ยสูตร 15-15-15 หรือสูตร 16-16-16 ประมาณครึ่งกิโลกรัมต่อต้น และใส่ปุ๋ยคอกประมาณ 1 ปีบต่อต้น

- เดือนตุลาคม ใส่ปุ๋ยสูตร 8-24-24 ประมาณครึ่งกิโลต่อต้น การใส่ปุ๋ยทุกครั้งดินต้องมีความชื้น

สำหรับปุ๋ยเร่งความหวาน ทางสวนสมหมายจะไม่ใช้เพราะทำให้คุณภาพมะยงชิดไม่ดี เช่น เนื้อและเมล็ดใหญ่อายุหลังการเก็บเกี่ยวสั้น

การให้น้ำ

มะยงชิดเป็นพืชที่ทนแล้งได้ดีแต่น้ำก็ยังมี ความจำเป็นต่อการเจริญเติบโตในการให้ดอกติดผล การที่มะยงชิดปลูกในที่แล้งนานๆ นั้นมะยงชิดจะแสดงอาการใบไหม้ โดยที่เราจะสังเกตได้ว่าใบของมะยงชิดจะเหี่ยวเฉาและใบจะไม่เป็นสีเขียว

สดเหมือนอย่างในฤดูฝน และอาจมีใบสีเหลืองขอบใบอาจจะมีไหม้ ถ้าเป็นมะยงชิดที่ยังเล็กก็อาจตายได้ง่าย

มะยงชิดในช่วงเริ่มปลูกใหม่ๆ จะต้องให้ถี่ประมาณ 3-5 วันต่อครั้ง (ในฤดูฝนไม่ต้องรดน้ำ)

เมื่อมะยงชิดมีอายุ 3 ปี การให้น้ำจะไม่ต้องให้ถี่เหมือนในช่วงแรกอาจจะต้องรดน้ำ 5-7 วันต่อครั้ง ทั้งนี้ขึ้นอยู่กับสภาพอากาศ

นอกจากนั้นเรายังสามารถลดการเสียความชื้นของดินได้โดยการนำหญ้าแห้งหรือฟางข้าวปิดบริเวณโคนต้น ซึ่งจะทำให้ลดการระเหยของน้ำในดิน



การให้น้ำในระยะที่มะยงชิดให้ผลผลิต
 ในระยะที่มะยงชิดติด
 ผลตั้งแต่ผลอ่อนจนถึงระยะผลแก่
 เป็นระยะที่มะยงชิดต้องการน้ำอย่าง
 สม่าเสมอ แต่ในระยะใกล้เก็บเกี่ยว
 ควรลดปริมาณการให้น้ำลงเพื่อให้
 มะยงชิดมีรสชาติดีขึ้น

หมายเหตุ - การให้น้ำมะยงชิดควร
 ทำอย่างสม่าเสมอ และหมั่นสังเกต
 ความชื้นในดินด้วย

ดังนั้นการปลูกมะยงชิดควร
 มีการวางแผนในการปลูกการจัด
 เตรียมแหล่งน้ำเพื่อดูแล้วย

การดูแลรักษา

หลังจากการปลูกเสร็จแล้ว
 ควรรดน้ำทุกๆ 5 วัน ในช่วงปีแรก
 (ช่วงที่ฝนไม่ตก) และพรางแสงโดย
 ใช้กาบมะพร้าวหรือตาข่ายดำเป็น

เวลา 1 ปี หากพื้นที่ปลูกมีร่มเงาจากพืช
 อื่นอยู่แล้ว ไม่จำเป็นต้องทำร่มเงาก็ได้
 การดูแลมะยงชิดในช่วง 3 ปีแรกควร
 ดูแลอย่างใกล้ชิด เพราะการปลูก
 มะยงชิดจะประสบความสำเร็จหรือไม่
 ขึ้นอยู่กับการดูแลในช่วงปีแรก เพราะ
 ระยะเวลาการมีจำนวนน้อยกว่าพืช
 ชนิดอื่นๆ หากมะยงชิดขาดน้ำเป็นเวลา
 นานจะทำให้ตายได้ง่ายเนื่องจาก
 มะยงชิดเป็นพืชที่มีเนื้อใสน้ำแข็ง
 การเก็บผลผลิต จนถึงการเก็บเกี่ยว

มะยงชิดเป็นผลไม้ที่มีผิวบาง
 บอบช้ำได้ง่าย ดังนั้นการเก็บควรใช้
 ความระมัดระวังอย่างมาก สวนสมหมาย
 เลือกใช้วิธีการเก็บอยู่ 2 วิธี คือ

1. เด็ดขั้วโดยการปีนขึ้นบันได
2. ใช้กรรไกรที่มีขาหนีบขั้ว

ติดลงมา เพราะวิธีนี้จะทำให้ผลของ

มะยงชิดบอบช้ำน้อยกว่าวิธีอื่นๆ หาก
 การเก็บ ไม้พื้ติพิดันแล้วผลผลิตที่ออก
 ไปสู่พ่อค้าและผู้บริโภคก็จะเสียหาย
 และคุณภาพต่ำ อายุการเก็บสั้นลง ใน
 บางครั้งผลที่บอบช้ำอาจไม่สามารถ
 มองเห็น ในขณะที่ผลผลิตยังอยู่กับ
 สวน แต่หลังจาก 2-3 วันแล้ว รอยบอบ
 ช้ำจะไปปรากฏเมื่อผลผลิตไปถึงผู้
 บริโภคทำให้ผู้บริโภคเสียความรู้สึกได้
 เพราะมะยงชิดเป็นผลไม้ที่ราคาค่อนข้างสูง
 เมื่อผู้บริโภคตัดสินใจซื้อและ
 ยินดีที่จะจ่าย ผู้บริโภคก็หวังว่าจะได้
 สินค้า (มะยงชิด) ที่มีคุณภาพ

ดังนั้นสวนสมหมายจึงตระ
 หนักถึงเรื่องของการเก็บผลมะยงชิด
 อย่างพิถีพิถันเพื่อตอบสนองความต้องการ
 การของผู้บริโภค



การคัดเกรดและการบรรจุกล่อง



การคัดแยกและบรรจุ

การดูแลหลังการเก็บเกี่ยว

เป็นอีกขั้นตอนหนึ่งที่สำคัญ หลังจากที่เราเก็บผลมะขงชิดลงมาจากต้นแล้วควรใส่ในภาชนะที่ทำให้มะขงชิดไม่ทับกันมากนักเพื่อหลีกเลี่ยงการช้ำจากการกดทับและควรเก็บไว้ในที่ร่มเพื่อลดการบอบช้ำของมะขงชิด การเก็บมะขงชิดจะต้องเก็บให้มีขั้วและใบติดจึงจะเป็นที่ต้องการของตลาด การขนส่งผลผลิตออกจากแปลงสู่อาคารคัดเกรดก็จะต้องขนส่งอย่างระมัดระวัง

การคัดเกรด

อาคารคัดเกรดควรมีอากาศถ่ายเทได้สะดวกและอยู่ในที่ร่ม มะขงชิดยังไม่สามารถใช้เตรียมในการคัดเกรดได้ สวนสมหมายเคยเอามาใช้แล้วแต่ไม่ประสบความสำเร็จเนื่องจากตลาดต้องการผลที่มีขั้วติด จึงทำให้เป็นอุปสรรคในการใช้เครื่องในการคัดเกรดและเกิดความเสียหายสูง

ปัจจุบันยังต้องใช้คนในการคัด ส่วนสมหมายจะคัดเกรดตามที่ตลาดต้องการ โดยตกลงกับผู้ซื้อก่อนว่าคัดเกรดแบบไหน ราคาเท่าไร ในกรณีที่ส่งห้างสรรพสินค้าก็ต้องตกลงกับฝ่ายจัดซื้อห้างก่อน เพราะมีฉะนั้นจะมีผลเมื่อส่งไปถึงฝ่ายตรวจรับของห้างสรรพสินค้า

การบรรจุหีบห่อ

ลูกค้าของสวนสมหมายสามารถแบ่งได้ 3 ลักษณะ และในแต่ละลักษณะก็ใช้บรรจุภัณฑ์ที่แตกต่างกันไป

- ขายส่งให้กับพ่อค้าคนกลาง พ่อค้าคนกลางจะนำตะกร้าพลาสติกมาเอง โดยบรรจุตะกร้าละ 20 กก. และคัดเกรดตามที่ตกลงกันไว้ เช่น เกรด AAA : 14-16 ผล/กก., เกรด AA : 17-19 ผล/กก.

- ขายส่งให้กับห้างสรรพสินค้า ทางห้างสรรพสินค้าจะมีตะกร้าพลาสติกให้เขา โดยบรรจุตะกร้าละ 10 กก.

หากเป็นเกรดพิเศษก็จะใส่กล่องทาง
สวนกล่องละ 7 กก. เป็นมะขงชิด เกรด
A : 13-16 ผล/กก. เบอร์ B : 17-19
ผล/กก.

- ขายให้กับลูกค้ารายย่อย
จะเป็นกล่องละ 7 กก. และกล่องละ 5
กก. ส่วนใหญ่บุคคลที่เป็นข้าราชการ,
นักการเมือง, พ่อค้า, นักธุรกิจ ฯลฯ
ซื้อไปเป็นของฝาก

สำหรับแนวทางการผลิต
และจำหน่ายมะขงชิดในอนาคต
คุณอมร บอกว่า ปัจจุบันพื้นที่ในการ
ปลูกมะขงชิดเพิ่มมากขึ้น ดังนั้น
เกษตรกรที่ผลิตมะขงชิดจึงต้องมีการ
แข่งขันกันผลิต โดยจะต้องเน้นเรื่อง
คุณภาพของผล, การบรรจุหีบห่อและ
การบริการลูกค้า ซึ่งจะมีผลทำให้ผู้
บริโภคได้รับประโยชน์มากที่สุด

ต่อคำถามที่ว่า การเพิ่มพื้นที่
ปลูกจะทำให้ราคามะขงชิดตก, ขายไม่
ได้ราคาจริงหรือไม่ คุณอมรบอกว่า ถึง
แม้การผลิตเพิ่มขึ้นแต่การบริโภคก็ยังมี
ความต้องการในการบริโภคเพิ่มอีก
มาก ถึงอย่างไรก็ตามก็ยังคุ้มกับการลง
ทุนเพราะมะขงชิดใช้ต้นทุนในการ
ผลิตต่ำกว่าพืชชนิดอื่นๆ มาก

“มีพี่น้องเกษตรกรในวงการ
ปลูกไม้ผลตามกันมามากมายว่าปีนี้
สวนสมหมายขายมะม่วงได้ก็ต้น ได้
เงินเท่าไร? คงไม่ขอตอบเป็นตัวเลข
แต่อยากจะบอกว่าพื้นที่ปลูกมะขงชิด
ของสวนสมหมายที่เก็บผลผลิตได้มี
อยู่ประมาณ 200 ไร่เศษ หลังจากเก็บ
ผลผลิตเสร็จหมดแล้วก็พออยู่ได้คุ้ม
กับต้นทุนที่ลงไป”



คุณอมรกล่าวต่ออีกว่า สวน
มะขงชิดสมหมายเป็นสวนแรกของ
อำเภอสากเหล็ก ผลิตมะขงชิดมา
นานกว่า 20 ปี เป็นที่รู้จักของเกษตรกร
ผู้ปลูกมะขงชิด โดยทั่วไปและเป็น
ที่รู้จักของพ่อค้า-แม่ค้าทั่วประเทศ เป็น
สวนที่เก็บผลผลิตที่มีคุณภาพ รับประทาน
อร่อย มีการบอบข้าน้อย
จนเป็นที่ยอมรับของห้างสรรพสินค้า
ชั้นนำของประเทศไทยและพ่อค้า-แม่
ค้าทั่วไป และมีพื้นที่ปลูกที่ให้ผลผลิต
แล้วมากที่สุด

จุดเด่นของมะขงชิดไขไก่

ที่สวนสมหมายขนาดผลเฉลี่ย
อยู่ที่ 13-16 ผลต่อกิโลกรัม รสชาติ
หวานอมเปรี้ยวเล็กน้อย เนื้อของ
ผลแข็ง (ไม่ฉ่ำน้ำ) เมล็ดเล็ก (เนื้อมาก)
กิ่งพันธุ์

นอกจากผลิตมะขงชิดเพื่อ
จำหน่ายผลแล้วยังผลิตกิ่งพันธุ์เพื่อ
จำหน่ายด้วย โดยผลิตมะขงชิดไขไก่เป็น
หลักซึ่งมีทั้งต้นพันธุ์ที่ชำไว้ในถุงดำความ
สูงประมาณ 50-60 เซนติเมตร นอกจากนี้
ยังมีกิ่งพันธุ์ที่ชำไว้ในแปลงพร้อมเสริม



คุณอมรทิงท้ายด้วยคำแนะนำดีๆ สำหรับผู้ที่สนใจปลูกมะขังชนิดมือใหม่ว่า ควรศึกษานิสัยของมะขังชนิดให้เสียก่อนเพราะมะขังจะดูแลรักษาอย่างใกล้ชิดในช่วง 2-3 ปีแรก และควรมีแหล่งน้ำเพราะในช่วงแรกๆ ของการปลูกมะขังในช่วงฤดูแล้งต้องให้น้ำอย่างสม่ำเสมอ การเลือกสายพันธุ์ควรเลือกซื้อจากแหล่งที่เชื่อถือได้ ถ้าจะให้ดีควรได้ดูแลแปลงปลูกที่ให้ผลผลิตแล้วเสียก่อน เพื่อให้แน่ใจว่าตัดสินใจปลูกแล้วจะไม่เสียเวลา และได้กิ่งพันธุ์ที่เป็นพันธุ์แท้

หากเกษตรกรท่านใดสนใจกิ่งพันธุ์มะขังพันธุ์ไปโก้ สามารถสอบถามเพิ่มเติมได้ที่

สวนสมหมาย

คุณอมร บัวผัน

78 ม.1 ต.วังทับไทร

อ.สากเหล็ก จ.พิจิตร

โทร. 056-905-276, 08-1953-6237,

08-1379-4311, 08-1280-8162



รากเรียบร้อยแล้วความสูงประมาณ 90-100 เซนติเมตร ซึ่งกิ่งขำนี้ตั้งแต่ทาบกิ่งจนถึงจำหน่ายใช้ระยะเวลาในการดูแลถึง 10-12 เดือน ซึ่งเป็นระยะที่แข็งแรงพร้อมที่พี่น้องเกษตรกรนำไปปลูกแล้วไม่เสี่ยงต่อการตาย

รางวัลที่ได้รับ

พ.ศ.2549 - รางวัลชนะเลิศ ประเภทมะขังชนิด ณ คณะเกษตรศาสตร์ ทรัพยากรธรรมชาติและสิ่งแวดล้อม มหาวิทยาลัยนเรศวร

- รางวัลรองชนะเลิศอันดับ 1 การประกวดมะขังชนิดณคณะเกษตรศาสตร์ ทรัพยากรธรรมชาติและสิ่งแวดล้อมมหาวิทยาลัยนเรศวร

- รางวัลรองชนะเลิศอันดับ 2 การประกวดมะขังชนิด ณ คณะเกษตรศาสตร์ ทรัพยากรธรรมชาติและสิ่งแวดล้อมมหาวิทยาลัยนเรศวร

พ.ศ.2551 - รางวัลชมเชย ประเภทมะขังชนิด ณ คณะเกษตรศาสตร์ ทรัพยากรธรรมชาติและสิ่งแวดล้อม มหาวิทยาลัยนเรศวร

พ.ศ.2552 - รางวัลชนะเลิศ ในการประกวดมะปรางหวานและมะขังชนิด ประเภทมะปรางหวาน ณ คณะเกษตรศาสตร์ ทรัพยากรธรรมชาติและสิ่งแวดล้อม มหาวิทยาลัยนเรศวร

- รางวัลชนะเลิศ งานเทศกาลมะขังชนิด รสชาติดี ที่พิจิตร ณ บริเวณหน้าบึงสีไฟ

- รางวัลรองชนะเลิศ อันดับ 3 งานเทศกาลมะขังชนิด รสชาติดี ที่พิจิตร ณ บริเวณหน้าบึงสีไฟ

- รางวัลชมเชย การประกวดมะปรางหวานในงาน “มะม่วงดั่งมะปรางเด่น มะขังหวานมันสิ่งมหัศจรรย์ของดีสากเหล็ก” ครั้งที่ 3