

“เทคนิคการผลิตกิ่งพันธุ์” สวนสมใจ

เน้นคุณภาพ พันธุ์ดี ต้นแข็งแรง



คุณถาวร วงศ์พิมพ์ เจ้าของสวนสมใจ



เมื่อเปรียบเทียบกับขนาดของผลไม้ประาหวาน

และนี่ก็เป็นอีกสวนที่ใครในจังหวัดนครนายกรู้จักเป็นอย่างดี ในนามว่า “สวนสมใจ” เพราะในหลายงานไม่ว่าจะเป็นงานมะยงชิด มะปร่างหวานของดินนครนายกหรือว่าตามงานเกษตรต่างๆ อาทิ เช่น งานเกษตรภาคเหนือ งานเกษตรภาคอีสาน และงานเกษตรที่ขอนแก่นก็ตาม ท่านผู้อ่านที่สนใจมะยงชิด มะปร่างหวานอยู่แล้ว ท่านสามารถเลือกซื้อ เลือกชมกิ่งพันธุ์ต่างๆของสวนสมใจได้ตามงานเกษตรดังกล่าวได้ แล้วแต่ท่านผู้อ่านสะดวกที่ไหนท่านก็ไปที่นั่น

เมื่อวันที่ 20 พฤศจิกายน 2552 ที่ผ่านมาทางทีมงานต้องรีบกุ๊กก๊อ ขับรถจากกรุงเทพมหานครเพื่อไปทำข่าวที่จังหวัดนครนายก ครึ่งนี้เราไปพร้อมด้วยทีมงาน 4 คน เมื่อไปถึงนครนายกเริ่มต้นด้วยสวนแรกคือ “สวนสมใจ” ตามที่ได้วางแผนการเดินทางไว้พอไปถึงสวนเหล่าทีมงาน ก็ได้พบกับคุณถาวรและคุณสมใจ วงศ์พิมพ์ ด้วยใบหน้าอันยิ้มแย้มอย่างเป็นกันเอง พร้อมให้การต้อนรับเป็นอย่างดี จากนั้นก็พาชมสวน และทางทีมงานไม่รอช้าที่จะขอสัมภาษณ์ว่า ช่วงนี้ทางสวนมีความพร้อมในการเตรียมกิ่งพันธุ์ในการจำหน่ายมากน้อยขนาดไหน รวมถึงระบบการ



รางวัลชนะเลิศอันดับที่ 2 การประกวดมะปร่างหวาน

จัดการในสวนนั้นมีความแตกต่างไปจากสวนอื่นมากน้อยขนาดไหน อะไรที่เป็นจุดเด่นของสวน อะไรที่ทำให้สวนเป็นที่รู้จักอยู่ทุกวันนี้ ทั้งนี้ก็เพื่อเป็นประโยชน์แก่ท่านผู้อ่านและท่านผู้ที่สนใจมะยงชิด มะปร่างหวานทุกท่าน

คุณถาวร วงศ์พิมพ์ เจ้าของสวนสมใจ ได้กล่าวกับทีมงานเมืองไม่ผลว่าเมื่อ 15 ปีที่แล้วตนยังเป็นเพียงมนุษย์กินเงินเดือนนั้ๆไปเท่านั้น เมื่อแต่งงานก็คิดอยากที่จะทำอาชีพอิสระ โดยที่ไม่ต้องไปขึ้นกับใครอะไรมากมาย ซึ่งอาชีพอิสระที่ว่าจะต้องยึดอาชีพเกษตรเป็นตัวสำคัญที่จะสามารถสร้างรายได้หลักให้กับครอบครัวให้ได้ และได้ก็ออกจากงานเดิมที่ทำอยู่มาทำในสิ่งที่ได้ตั้งใจไว้ เริ่มต้นโดยการสานต่ออาชีพเพาะกรอกรบรวรรักษาคือจำหน่ายกิ่งพันธุ์ไม้ต่างๆ

หลังจากที่ได้ศึกษาพร้อมทั้งรวบรวมข้อมูลต่างๆ มาเป็นเวลา 1 ปีเต็ม ปลูกบนเนื้อที่ทั้งหมด 2 ไร่ โดยปลูกมะยงชิดพันธุ์หูลเกล้าและปลูกมะปรางหวานบ้างแต่ไม่มากประมาณ 50 ต้น คุณถาวรให้เหตุผลว่าทางสวนเน้นทำกิ่งพันธุ์จำหน่ายเป็นหลัก สวนเล็กๆ ที่เริ่มขึ้นจากความตั้งใจอันแน่วแน่ของทั้งสองท่านจนประสบความสำเร็จถึงทุกวันนี้ันเกิดจากความมุ่งมั่นในอาชีพอย่างจริงจัง จนในที่สุดทางสวนก็ได้รับรางวัลชนะเลิศอันดับที่ 2 ประเภทมะปรางหวานใหญ่ ในงานมะยงชิด มะปรางหวานและของดินครนายกประจำปี 2552 พันธุ์ที่ได้รับรางวัลคือ “มะปรางหวานพันธุ์สมใจ” ที่สร้างชื่อให้กับทางสวน โดยมีลักษณะคล้ายมะยงชิด ให้ผลใหญ่ประมาณ 10 ลูก 1 กิโลกรัม

หากจะพูดไปถึงความนิยมในการรับประทาน ไม่ว่าจะเป็



กิ่งพันธุ์มะยงชิด มะปรางหวาน
ที่เตรียมไว้ไปโรงเรือน

มะยงชิด มะปรางหวาน ปัจจุบันผู้บริโภคไม่ได้ยึดติดหรือให้กระแสตอบรับในเรื่องของสายพันธุ์ สักเท่าไรหรอก ไม่ดั่งเช่นเมื่อก่อน ซึ่งจะสังเกตเห็นว่าผู้บริโภคในปัจจุบันจะเริ่มต้นจากการชิมเพื่อเอารสชาติก่อน ถ้าถูกใจในรสชาติแล้วจึงซื้อกิ่งพันธุ์ไปปลูก



กิ่งพันธุ์ตะขบยักษ์

ด้วยเหตุที่เป็นคนรักในอาชีพและรักในการขยายพันธุ์ ไม่ว่าจะไปที่ไหน ถ้ามีต้นพันธุ์นำเข้ามาขยายพันธุ์ คุณถาวรก็ไม่รอช้า ทางทีมงานได้สัมภาษณ์ต่อไปว่า “แล้วตอนนี้มีกิ่งพันธุ์อื่นใหม่ที่น่าสนใจจากมะยงชิด มะปรางหวาน” คุณถาวรตอบว่า “ก็มีตะขบยักษ์ที่เพิ่งเริ่มต้นขยายกิ่งพันธุ์ไป” และมีกิ่งพันธุ์พืชชนิดอื่นอีกมากมาย รวมทั้งในปีนี้ทางสวนได้เตรียมกิ่งพันธุ์เพื่อจำหน่ายในงานเกษตรต่างๆแล้ว

ส่วนการจัดการสวนคุณถาวรกล่าวว่า การจัดการก็จะคล้ายๆกับสวนอื่นแต่จะแตกต่างกันตรงที่การให้น้ำปุ๋ย ซึ่งทางสวนสมใจจะเน้นการให้น้ำปุ๋ยชีวภาพเป็นหลักและต้องควบคู่กับการให้น้ำปุ๋ยเคมี จะไม่ใส่ปุ๋ยเคมีหรือว่าใส่ปุ๋ยชีวภาพเพียงอย่างเดียว ถ้าใช้ควบคู่กันการต้านทานโรคจะดีกว่าการคือยาของแมลงก็ลดลง และได้แบ่งการดูแลออกเป็น 3 ระยะดังนี้

1. ระยะแรก ตั้งแต่การเตรียมแปลงปลูกมะยงชิด มะปรางหวาน ต้องขุดหลุมขนาด 1x1 เมตร ลึก 30 เซนติเมตร ใส่ปุ๋ยคอกรวมกับเศษใบไม้อย่างละ 1 บั้งก็ และปลูกแบบพูนโคนสูงจากพื้น 20 เซนติเมตรเพื่อป้องกันน้ำขังที่โคนต้น

2. ระยะสอง ระยะนี้ต้องให้ความสำคัญในส่วนของการให้น้ำและปุ๋ย โดยการรดน้ำ 2-3 ครั้งต่ออาทิตย์ ให้ปุ๋ยหลังปลูก 1 เดือน โดยใส่ปุ๋ยเคมีเดือนละครั้ง ครั้งละ 1-2 ชิด



กใน
ไม่ว่า
นำมา
งทีม
อนนี้
จาก
ถาวร
มต้น
รูปช
นปีนี้
หน้าช
ถาวร
สวน
เรให้
ารให้
คู่กับ
รือว่า
ถ้าใช้
ลึกว่า
ะได้
นี้
เตรียม
ก 30
พิเศษ
แบบ
รเพื่อ
องให้
หน้า
ังค่อ
ลยใส่
2 ซิค

ปุ๋ยคอกให้ 2-3 เดือนครั้ง และให้ปุ๋ยสูตร 25-7-7 หรือ 16-16-16 ช่วง 1-3 ปีแรก ช่วงที่มีใบอ่อนให้ฉีดยาป้องกันโรคและแมลงและหยุดให้เมื่อใบแก่

3. ระยะสาม ระยะนี้ต้องดูแลอย่างใกล้ชิดเริ่มจากการพรวนดินใส่ปุ๋ยทางดินสูตร 25-7-7 ปุ๋ยคอกปุ๋ยชีวภาพ (ที่ทางสวนทำเอง) ผสมรวมกัน ให้ปุ๋ยทางใบด้วยสูตร 25-5-5 ผสมรวมกับปุ๋ยชีวภาพและตัดแต่งกิ่งเพื่อให้แดดส่องเข้าในทรงพุ่มได้ เมื่อแตกใบอ่อนให้ปุ๋ยทางใบสูตร 20-20-20+แคลเซียม โบรอนฉีดป้องกัน โรคและแมลง ช่วงที่สร้างตาดอกเมื่อใบอ่อนเริ่มแก่ให้ใส่ปุ๋ยทางดินสูตร 8-24-24 ทางใบสูตร 0-52-34+แคลเซียมโบรอนแล้วหยุดให้น้ำ 15-30 วัน ช่วงเปิดตาดอกถ้าอากาศแล้งควรให้ปุ๋ยสูตร 13-0-46 ส่วนอากาศชื้น 0-52-34 เริ่มแทงช่อดอกปุ๋ยทางใบให้สูตร 0-52-34 หรือ 0-42-56+แคลเซียม โบรอน+

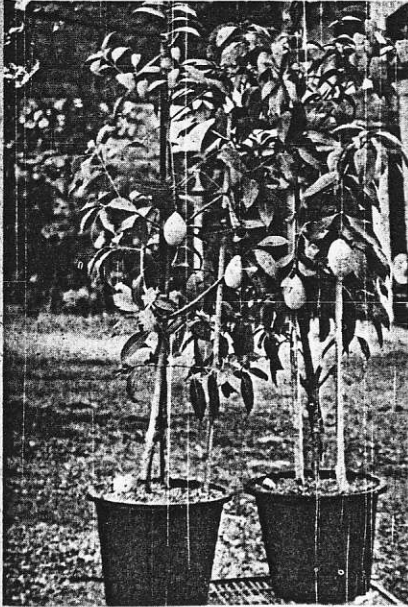
จิบเบอเรลลิน ให้ฉีดพ่นหน้าดินขึ้นเมื่อดอกบานให้งดสารเคมีทุกชนิดให้น้ำพอชื้นๆ ระยะที่ผลเล็กทางดินให้ปุ๋ยสูตร 16-16-16 หรือ 14-4-28 หรือ 21-7-14 ปุ๋ยทางใบสูตร 20-20-20 + แคลเซียมโบรอน+จิบเบอเรลลิน + ปุ๋ยชีวภาพ ค่อยๆ ให้น้ำเพิ่มขึ้น ระยะผลกลางบำรุงทางดินด้วยสูตร 16-16-16 หรือ 14-4-28 หรือ 21-7-14 ปุ๋ยคอกต้นละ 2-3 บั้งก็ ปุ๋ยทางใบสูตร 20-20-20 + แคลเซียมโบรอน ระยะผลใหญ่บำรุงผลแก่โดยให้ปุ๋ยทางดินสูตร 13-13-21 ถ้าฝนแล้งให้ใส่ปุ๋ยสูตร 8-24-24 ฝนชุกให้ใส่ปุ๋ยสูตร 0-0-52 หรือ 0-0-60+แคลเซียม โบรอน+ปุ๋ยชีวภาพแล้วงดให้น้ำก่อนเก็บเกี่ยว 15-30 วัน เมื่อเก็บเกี่ยวเรียบร้อยแล้วให้กลับไปบำรุงเช่นเดิม

คุณถาวร ได้กล่าวเพิ่มเติมว่าโรคที่พบส่วนมากจะเป็นช่วงหน้าฝนเช่นโรครา แอนแทรคโนส โรคขอบใบไหม้ แมลงที่เป็นบ่อนทำลาย

ใบและผลคือ พวกเพลี้ยและแมลงค่อมทอง วิธีในการป้องกันก็ได้กล่าวข้างต้นแล้ว “สวนเราจะเน้นทำพันธุ์ดีคุณภาพดีและนำต้นที่แข็งแรงมาจำหน่ายเท่านั้น แต่ถ้าจะให้ได้พันธุ์ดี ลูกค้าจะต้องซื้อจากสวนหรือซื้อจากแหล่งที่มีที่อยู่ และสามารถติดต่อได้จริงจะดีที่สุด” คุณถาวร กล่าวทิ้งท้าย

สำหรับผู้ที่มีโอกาสมาจังหวัดนครนายกสามารถมาเลือกซื้อและชิมมะขงชิด มะปรางหวานได้ที่สวนสมใจและตามงานเกษตรต่างๆ ที่อยู่ 37/2 หมู่ 10 ต.พรหมณี อ.เมือง จ.นครนายก หรือติดต่อ

คุณถาวร วงศ์พิมพ์
มือถือ.08-9833-6286,08-9752-0006
โทร.037-326-125,037-326-690



กิ่งพันธุ์พร้อมจำหน่าย

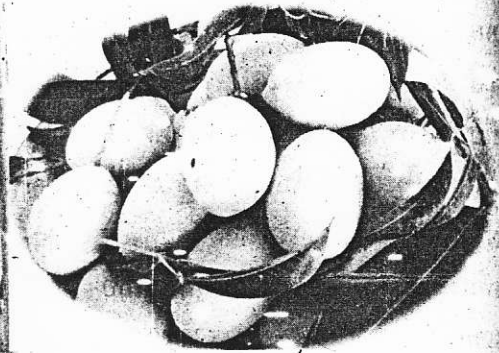


บรรยากาศหน้าสวนสมใจ

สวนจรรยา ผลิตผลไม้ยงชิด ใหญ่เท่าไข่ไก่ เนื้อหนา เปลือกบาง



คุณอุไรวรรณ เจ้าของสวน



มะยงชิด

จังหวัดนครนายกได้ชื่อว่าเป็นจังหวัดที่มีผลไม้ที่ชื่อว่า "มะยงชิด" ติดอันดับ แต่ถ้าเป็นในเรื่องรสชาติอันดับต้นๆ ต้องเป็นที่ตำบลดงละคร เพราะพื้นดินจะมีแร่ธาตุในดินแตกต่างจากพื้นที่อื่นๆ ภายในจังหวัดนครนายก และมีผลผลิตที่มีคุณภาพติดอันดับในประเทศไทยเพราะฉะนั้นในแต่ละสวนแต่ละพื้นที่ จึงแตกต่างกันไป เพื่อบอกเล่าความเป็นจุดเด่นของสวนตนเองทั้งนี้เพื่อเป็นการประชาสัมพันธ์ว่า มะยงชิด มะปรางหวาน คือ ของดีเมืองนครนายก

ทั้งนี้ทางนิคมสารเมืองไม้ผลขอแนะนำให้ท่านผู้อ่านได้ไปทดสอบกับความอร่อยที่ "สวนจรรยา" โดยมี คุณอุไรวรรณผลภักษ์ (คุณต๋อย)

บริหารอยู่ ตั้งอยู่ที่ 14 หมู่ 10 ตำบลดงละคร อ.เมือง จ.นครนายก 26000 ตรงข้ามทางเข้าเมืองโบราณ เป็นสวนที่ผลิตมะยงชิดพันธุ์ทุลดาวยหรือทุล

เกล้า้มามากกว่า 20 ปี ที่มาของพันธุ์ทุลดาวยคือ ทางสวนได้นำผลมะยงชิดทุลเกล้า้มถวายแด่สมเด็จพระเทพรัตนราชสุดาฯ สยามบรมราชกุมารี เมื่อครั้งทรงเสด็จมาที่ตำบลดงละคร เราจึงได้ตั้งชื่อ "มะยงชิดพันธุ์ทุลดาวย" และสวนจรรยาที่จะมีผลมะยงชิดใหญ่เท่าไข่ไก่ เนื้อหนา เปลือกบาง โดยเฉพาะเมล็ดจะลีบ บางลูกจะใหญ่กว่าไข่ไก่เสียอีกจนสามารถคว่ำรางวัลในการประกวดแต่ละปีของจังหวัดนครนายก ส่วนรางวัลที่ได้รับคงจะสามารถถนอมรักษาไว้ได้ว่า สวนจรรยาเป็นสวนที่มีคุณภาพ และสามารถเชื่อถือได้ ในเรื่องของผลผลิต ส่วนการจำหน่ายมะยงชิดมะปรางหวาน และกิ่งพันธุ์ ทางสวนจรรยาจะมีต้นแม่พันธุ์มะยงชิดนับพันต้นบนเนื้อที่กว่า 30 ไร่ (1,000 กว่าไร่) โดยทำประมาณปีละ 20,000 กิ่ง

ทีม
คน
แรง
โดย
ส่วน
อย่า
บีแบ่
แต่
เหม
เป็น
ผล
ฆ่า





ใบรับรองแหล่งผลิตพืช (GAP)
โครงการความปลอดภัยอาหาร (Food Safety) ด้านพืช

มอบให้แก่ นายจรรยา เต็มจิตร รหัสรับรอง กษ 03-02-3631-5053-122

ชนิดพืช มะปราง, มะยงชิด

สถานที่ 14 หมู่ 10 ตำบลคลองสระ ตำบลเมือง จังหวัดนครนายก

วันที่ได้รับอนุญาต 9 มิถุนายน 2551 วันที่หมดอายุ 8 มิถุนายน 2553

ให้ใช้ ณ วันที่ 8 มิถุนายน 2551

(นายจรรยา เต็มจิตร)
 ผู้ดำเนินการ GAP และ พนักงานเกษตรกรรมที่ 5
 ปฏิบัติงานเกษตรอินทรีย์ตามวิธีการ GAP

(ของกิฟเฟอร์ริน) ไม่ต้องใช้ในปริมาณ เยอะมาก เมื่อใช้ผลคือ ได้ผลมะยงชิด มะปรางหวาน คุณภาพดี คุณอุไรวรรณ กล่าวว่ามีแมงกนิเซียมที่ใช้อยู่ค่อนข้าง จะมีราคาแพง อัตราส่วนที่ใช้คือ 1 ต่อ น้ำ 20 ลิตร สามารถให้วันปีได้ ในการ ให้แต่ละครั้งต้องคอยหมั่นดูว่าต้นพืช แสดงอาการขาดอาหารมากน้อยขนาด ไหน ถ้าพืชแสดงอาการขาดธาตุ อาหารมากให้ใส่ในอัตรา 1 ต่อ น้ำ 20 ลิตร แต่ถ้าพืชไม่แสดงอาการขาดธาตุ อาหารมากก็ให้ลดอัตราส่วนตาม อาการที่ขาดโดยใส่อาทิตย์ละครั้ง พอเริ่มปลายตุลาคมให้หยุดฉีด

ช่วงติดดอกมีวิธีการดูแล รักษา คือ พอเริ่มติดดอกเท่าหัวไม้ขีด ต้องคอยดูว่าเป็นเชื้อราหรือเพล่า มี เพลี้ยไฟลงหรือไม่ ถ้าเพลี้ยไฟลงจะ แสดงอาการแดงๆ ถ้าไม่มีเพลี้ยไฟ ลงจะเป็นสีเขียวสวย วิธีในการแก้ ปัญหา คือ ถ้าเกิดจะต้องใช้ยาเย็นฉีด ฟ่น เช่น ยาเย็น (อะบาเม็กติน) แล้วใช้ คาร์เบนดาซิลแก้ปัญหาเชื้อรา แต่ถ้า ใช้อะบาเม็กตินในปริมาณมากจะทำให้ ดอกแห้ง

คุณอุไรวรรณกล่าวกับทาง ทีมงานว่าเมื่อก่อนคุณพ่อเป็นคนทำสวนและตนก็เป็นคนช่วยอีก แรง แต่ตอนนี้คุณพ่อได้เสียชีวิตแล้ว โดยได้เริ่มทำสวนมาแล้ว 30 กว่าปี ส่วนคุณอุไรวรรณเพิ่งมาจับอาชีพนี้ อย่างจริงจังด้วยตัวเองนั้นมา 5-6 ปีแล้ว

คุณอุไรวรรณกล่าวต่ออีกว่า “แต่ละสวนมีระบบการจัดการไม่ เหมือนกัน เทคนิคใครเทคนิคมัน” ถ้า เป็นที่สวนจรรยาของเราหลังจากเก็บ ผลผลิตก็จะทำการตัดแต่งกิ่งแล้วฉีดยาฆ่าเชื้อรา (ที่ใช้คือของกิฟเฟอร์ริน) จาก

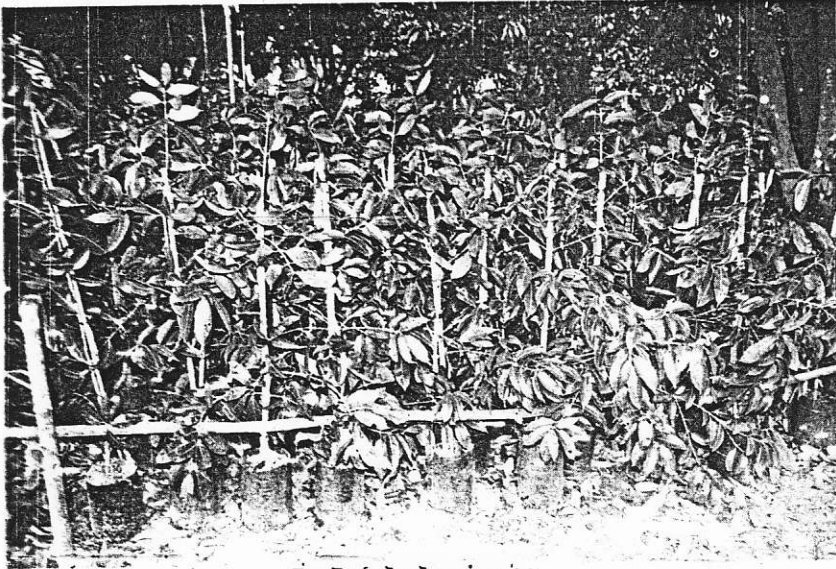
นั้นให้ใส่ปุ๋ยคอกโดไซด์ ใส่ปุ๋ยคอก(ขี้วัว) ช่วงตัดแต่งกิ่งโดย 1 ต้น ใส่ประมาณ 2 กระสอบ สำหรับต้นใหญ่ ส่วนต้นที่ อายุ 5-6 ปี ซึ่งมีประมาณ 10 กว่าไร่ นั้น ก็จะใช้ในปริมาณที่น้อยกว่าต้นใหญ่ ที่มีอายุหลายปีและมีช่วงที่ควรจะดูแล เป็นพิเศษคือ ช่วงปลายเดือนสิงหาคม ถึงเดือนตุลาคม ต้องเตรียมให้ต้น สมบูรณ์เป็นพิเศษเพื่อให้ออกช่อ โดย การฉีดปุ๋ยทางใบและฉีดป้องกันเชื้อรา บ้างเนื่องจากจะมีแมลงและเพลี้ยไฟที่ ต้องกำจัด ปุ๋ยทางใบที่ฉีดเป็นปุ๋ยเตรียม สูตร 0-55-19 ช่วงที่ให้ประมาณเดือน กันยายนถึงตุลาคมและแมงกนิเซียม



ผลผลิตดีจากสวนด้วยเกียรตินิตย



แสดงกิ่งตอนกรโตงแก่ๆ



กิ่งพันธุ์แก่พร้อมจำหน่าย

เมื่อติดลูกแล้วให้น้ำหลังขั้ว
พืชนัยประมาณ 200 ซีซี. ต่อหน้า 200
ลิตร โดยเตรียมโบโรแคล 1/2 ชีด
(แคลเซียมบำรุง), เกรดกรีนพลัส 2 ฟา
(เพื่อจำใบ), ซิงโคไซด์ (ป้องกันเชื้อรา)
5 ช้อนแกง ถ้าต้นพืชไม่มีเชื้อรามาก
ให้ใช้ 2 ช้อนแกง, ปุ๋ย 1/2 กิโลกรัม
(หลังติดลูกแล้ว), หัวทองอัตราส่วน 2
ฟาผสมรวมกันทั้งหมดฉีดอาทิตย์ละครั้ง
ในกรณีที่ไม่ติดลูกให้ใช้อีกสูตรคือใช้
ไทรเม็กซ์ กรีนฟอส 0-55-19+6.7 MgO
(ช่วยการแตกใบอ่อน) การใส่ปุ๋ยมาก
หรือน้อยควรใส่ตามพืชแสดงอาการ
ขนาดเรายังต้องกินให้อิ่มร่างกายเรา
ถึงจะสมบูรณ์ นับประสาอะไรกับ
ต้นไม้เราก็คงต้องการเช่นเดียวกับเรา”

คุณอุไรวรรณบอกกับทีมงาน
ว่าฮอร์โมนหัวทองส่วนใหญ่ไม่ค่อยมี
ใครใช้ซึ่งเป็นฮอร์โมนน้ำแต่ทางสวน
จรรยาฯก็ยังมีขายและต้องคอยสังเกตอยู่
ตลอดว่ามีเชื้อราเกิดขึ้นหรือเปล่า ช่วง
ที่พบว่าร่วงบ่อยอาจเกิดจากอากาศ

ร้อนหรือมีลมแรงซึ่งแล้วแต่สภาพ
อากาศในขณะนั้น เรื่องของสภาพ
อากาศมีผลต่อการออกช่อเพราะถ้า
อากาศไม่หนาวต้นมะขงชิด มะปราง
หวาน จะไม่ออกช่อ ช่วงที่ผลมะขงชิด
มะปรางหวาน ร่วงมากๆ ต้องคอยดูว่า
มันขาดธาตุอะไรหรือเปล่า “ก็เหมือน
กับมนุษย์เราถ้าร่างกายซูบซีดก็แปล
ว่าขาดสารอาหารอะไรสักอย่างแน่
นอน และก็ต้องบำรุงเพื่อให้ร่างกายมี
สภาพสมบูรณ์ไม่ใช่หรือ” แต่โดย
ส่วนใหญ่ผลร่วงเกิดจากสภาพอากาศ
เป็นหลัก และอีกอย่างคือเกิดจากการ
สลัดลูกที่ไม่สมบูรณ์ออกเพื่อให้ติดลูก
สมบูรณ์ที่สุดเท่านั้นซึ่งเป็นธรรมชาติ
ของต้นไม้

คุณอุไรวรรณกล่าวต่อถึง
เทคนิคที่ทำให้ผลสวย ทางสวนจรรยาฯมี
วิธีการที่แตกต่างจากสวนอื่นตรงช่วง
เวลาที่เมล็ดแข็งจะใส่ปุ๋ยมูลค่างคว
รอบต้น (กระสอบละ 1,000 บาท) ซึ่ง
ทั้งสวนจะใช้ 3-4 ตัน การให้น้ำโดย

ส่วนใหญ่แล้วจะให้ช่วงหน้าแล้งและ
จะให้ช่วงติดลูก ช่วงเดือนนี้ก็จะให้
แต่ปุ๋ยเพราะต้องการให้ตรงกับช่วงที่
จะออกผล แต่ต้องให้พอดีกับช่วงเวลา
มีฉะนั้นถ้าปุ๋ยเหลือจากการใส่แทนที่
จะออกช่อติดผล ต้นพืชกลับแตกใบ
อ่อน ขณะที่มะขงชิด มะปรางหวาน
เป็นเมล็ดจะให้น้ำวันเว้นวันหรือให้
ทุกวันได้ก็จะเป็นการดี จะหยุดให้น้ำ
ก็ต่อเมื่อเก็บเกี่ยวผลผลิตประมาณ 10
วัน เพื่อให้ผลมีรสหวานและต้องไม่
ฉ่ำมาก ถ้าฉ่ำมากลูกจะแตก ทั้งสวน
สามารถเก็บผลผลิตได้ 2-3 รุ่น ซึ่งต้อง
ขึ้นกับสภาพอากาศและการดูแลรักษา
คุณอุไรวรรณบอกทีมงานว่ามีปีก่อน
เก็บได้ 2 รุ่น รุ่นที่ 2 ทั้งหมดเนื่องจาก
ไม่ได้ฉีดยามาแมลง เมื่อเพลี้ยลงจึง
ทำให้เก็บได้เพียงแค่ 2 รุ่น

ทั้งนี้สวนจรรยาฯเต็มจิตร์และที่
น้องประชาชนชาวจังหวัดนครนายก
ขอเชิญชวนประชาชนทั่วไปมาชมสวน
ลิ้มรสชาติของมะขงชิด มะปรางหวาน
ของทางสวนต.คงละคร ตรงข้ามทาง
เข้าเมืองโบราณ บริหารงานโดย
คุณอุไรวรรณ และร้อยเอก
วีระพันธ์ ผลภายี โทร.08-5154-3856,
08-9605-3828, 037-330-246 พร้อมมา
ท่องเที่ยวแหล่งธรรมชาติที่แสนอุดม
สมบูรณ์ของจังหวัดนครนายก



เมืองโบราณ



มะปรางหวานแสงมณี

การ์นตรีด้วยแชมป์ฯ ปี51



ได้รับรางวัลชนะเลิศอันดับ 1 และ 2 การประกวดมะปรางหวาน ปี2551

“เขบอกว่า ถ้าจะดูว่าเป็นมะปรางหวานหรือมะยงชิด ตอองทานเนือเท่านั้น จึงจะแยกออก รสชาตจะต่างกันก็ตรงนี้แหละ ส่วนประกอบอื่นๆ คนไม่รู้จักจะแยกแยะลำบาก เพราะคล้ายๆ กัน”

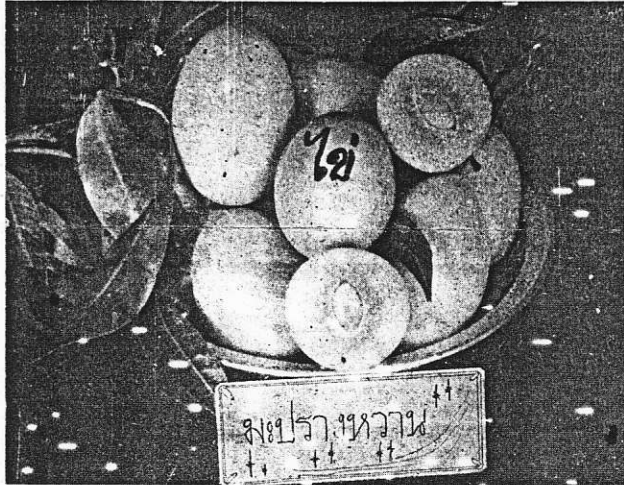
สวนต่อไปที่ทางทีมงานจะพาไปเยี่ยมชมนี้ ตั้งอยู่ที่ 65/11 ต.ท่าช้าง อ.เมือง จ.นครนายก ซึ่งเป็นแหล่งผลิตมะปรางหวานและมะยงชิดคุณภาพซึ่งการ์นตรีคุณภาพด้วยรางวัลชนะเลิศอันดับที่ 1 และชนะเลิศอันดับที่ 2 การประกวดมะปรางหวานในงานมะยงชิด มะปรางหวาน และของดีจังหวัดนครนายกประจำปี 2551 ซึ่งงานนี้จังหวัดนครนายกจะจัดขึ้นประมาณเดือนกุมภาพันธ์เป็นประจำทุกปี นอกจากนี้ทางสวนยังได้รับการรับรองจากหน่วยงานอื่นๆอีกมากมายต่อไปทางทีมงานจะพาทุกท่านไปเยี่ยมชมสวนแสงมณีของ อ.สมยศ และ อ.นภาพร ธนสมบุรณ์

จากข้าราชการครูสู่เกษตรกร

เมื่อก่อนผมรับราชการครูและทำสวนอยู่ด้วยความคิดว่าน่าจะทำสวนอย่างจริงจังจึงได้ลาออกมาเป็นเกษตรกรเต็มตัวโดยในช่วงแรกๆจะทำผลผลิตจำหน่ายอย่างเดียวพอตอนหลังจึงได้มีการขยายกิ่งพันธุ์สำหรับจำหน่ายด้วย “สำหรับอาชีพเกษตรกรผมมองว่าถ้าเราสนใจ ตั้งใจ และเอาใจใส่อย่างจริงจังอาชีพนี้เป็นอาชีพที่ดีที่สุด” อ.สมยศกล่าว

บนเนื้อที่ 10 ไร่เศษ

เดิมที่สวนนี้เป็นสวนผสม ปลูกไม้ผลหลายชนิดรวมกัน แต่ในพื้นที่ที่เป็นที่ต่ำช่วงฤดูฝนจะมีน้ำท่วมขัง



มะปรางหวานพันธุ์แสงมณีนำมารับประทาน

จึงตัดสินใจซื้อดินมากมที่ให้สูงขึ้น และมองว่ามะปรางหวานกับมะยงชิดน่าจะมือนาคคที่สโตสมากกว่าไม้ผลตัวอื่น จึงเป็นที่มาของสวนแสงมณี

ปัจจุบันสวนแสงมณีมีดินมะปรางหวานและมะยงชิดที่ให้ผลผลิตมากกว่า 200 ต้นและกิ่งพันธุ์สำหรับจำหน่ายอีกมากมาย อ.นภาพร กล่าวว่ ที่สวนแสงมณีนั้นมีมะปรางหวานหลายสายพันธุ์ เพราะ อ.สมยศ พยายามเก็บรวบรวมสายพันธุ์มะปรางหวานจากหลายพื้นที่มาปลูกให้มากที่สุดเท่าที่จะหาได้ ปัจจุบันก็ยังมีอยู่หลายสายพันธุ์ที่เป็นของเดิมๆ ได้แก่ พันธุ์ท่าอิฐ พันธุ์ทองใหญ่ พันธุ์งามอน พันธุ์แม่อนงค์ และพันธุ์พื้นเมืองอื่นๆ อีกมากมายหลายพันธุ์

พันธุ์มะปรางหวานและมะยงชิดของทางสวน

มะปรางหวานแสงมณีของทางสวนจะมีคุณสมบัติเฉพาะตัวที่ไม่เหมือนของสวนอื่นคือจะมีเนื้อที่หนา มาก เมล็ดจะลีบเล็ก และมีรสชาติที่หวานฉ่ำ ซึ่งเป็นที่ถูกใจของผู้บริโภค ในส่วนของมะยงชิดที่ปลูกในสวนหลักๆ ได้แก่ พันธุ์ทูลเกล้าซึ่งเป็นพันธุ์ดั้งเดิมที่ปลูกในจังหวัดนครนายก ลักษณะเด่นคือ ให้ผลที่โต ผิวมีสีเหลือง สุกสโตสสวยงาม เนื้อหนาแน่น เมล็ดมีขนาดเล็ก รสชาติหวานติดเปรี้ยวเล็กน้อย และที่สำคัญเก็บไว้ได้นาน

เทคนิควิธีการผลิตระดับแชมป์

ในส่วนของการผลิตนั้นสิ่งที่สำคัญที่สุดคือ



ใบรับรองแหล่งผลิตพืช(GAP)

สายพันธุ์ต้องให้ได้สายพันธุ์ที่คิจจริง ๆ รองลงมาจะเป็นเรื่องของการเตรียมพื้นที่ปลูก ขนาดหลุม 50X50X50 ซม. ระยะห่างระหว่างต้น 80X80 ม. รองกันหลุมด้วย แกลบที่ผสมกับปุ๋ยคอกในอัตราส่วน 1:1 หลังจากนั้นก็นำกิ่งพันธุ์ลงปลูกแล้วทำการกลบแต่จะต้องกลบดินตรงโคนให้สูงเพื่อไม่ให้น้ำขัง หาไม้หลักปัก มัดกิ่งพันธุ์กันกิ่ง โคนล้ม แต่ที่สำคัญจะต้องสร้างร่มเงาให้ด้วย จะใช้ทางมะพร้าวหรือวัสดุอื่นก็ได้

การดูแลรักษา หลังจากปลูกได้ประมาณ 1-2 เดือน รากเดินดีแล้ว ลำต้นตั้งตัวได้ก็ให้เอาไม้หลักออก แล้วจึงทำการใส่ปุ๋ย รดน้ำ ในไม่ช้าต้นก็จะแตกใบอ่อน ที่สำคัญต้องดูแลใบอ่อนให้ดี จะใช้ยาป้องกันหนอน แมลง ฉีดก็ได้ หรือจะใช้สารสกัดชีวภาพสูตรไล่แมลงก็ได้ ไม่เป็นพิษภัย ถ้าไม่ฉีดยารับรองหนอนแมลงกินใบอ่อนหมด ขณะเดียวกันก็ให้ฮอร์โมนชีวภาพทางใบ จะช่วยให้ต้นสมบูรณ์เจริญเติบโตเร็วขึ้นแต่สำหรับทางสวนแสงมณีจะใช้สารชีวภาพเป็นหลักโดยบำรุงอย่างสม่ำเสมอทุกช่วงอายุ ซึ่งจะส่งผลดีต่อคุณภาพของผลผลิต

ปีแรก ต้นจะโตช้ามาก แม้จะให้ปุ๋ยรดน้ำอย่างดีเท่าไรก็ตาม ต้นก็จะค่อยๆ โต ซึ่งเป็นลักษณะทางพันธุกรรมของมะปรางพอต้นปรับตัวตามสภาพแวดล้อมได้แล้วต้นก็จะเจริญเติบโตเร็วมาก ยอดจะแตกออกมาตลอด ถ้าต้นมีความสมบูรณ์ ใส่ปุ๋ยและให้น้ำตลอด ต้นจะ



เกาใบอ่อนราว 7-8 ครั้ง ดังนั้นควรจะบำรุงให้ดินแตก
อ่อน แดกยอดมากๆ พอเป็นใบแก่ ก็ให้ใส่ปุ๋ย รดน้ำ
เร่งต้นทันที ต้นก็จะแตกใบอ่อนออกมาอีก

ปีที่ 2 ต้องให้ปุ๋ยเป็น 2 เท่าของปีแรก ประมาณ
รายปีต้นจะเกิดการติดดอกออกผลให้เห็น ถ้าต้นสมบูรณ์
ได้เห็นผลแน่นอน ควร ปล่อยให้เป็นไปตามธรรมชาติ
หลังจากนั้นควรบำรุงต้น ใส่ปุ๋ย รดน้ำสม่ำเสมอเท่านั้น

ปีที่ 3 หลังจากบำรุงต้นเต็มที่แล้วต้นจะมีความ
สมบูรณ์เต็มที่ จะเริ่มให้ผลผลิต พอใกล้หมดฤดูฝนให้ใส่
สูตร 8-24-24 เลือกสูตรที่ตัวกลางสูงไว้ก่อน บำรุงต้น
ทั้งหมดผสมหว่านมากระหนาบ หว่านนานประมาณ 7-8 วัน

วันที่ 20-23 องศาเซลเซียส มะปรางจะติดดอกให้เห็น
วัดดอกก็ให้ฮอร์โมน ฉีดยาป้องกันเพลี้ยไฟ ไรแดง
วงกันแมลงเมื่อดอกติดเป็นเม็ดเล็กๆ ฉีดฮอร์โมนกับ
ฆ่าแมลง การบำรุงดินใส่ปุ๋ยคอกจนผลขนาดมะเขือพวง
ขยายมาแมลงและฮอร์โมนอีกครั้ง จากนั้นก็ปล่อยให้ผล
เจริญเติบโตไปจนกระทั่งเก็บ ก่อนเก็บผลราวประมาณ
-15 วัน งดให้น้ำเพื่อให้มะปรางหวานขึ้น อย่าใส่ปุ๋ยเพิ่ม
กามหวานเด็ดขาด เพราะจะทำให้รสชาติของมะปราง
หวานเปลี่ยนไป ใช้วิธีรดให้น้ำเท่านั้นเป็นพอ ความค
งผลมะปรางหวานนั้น ส้มขะยงชิด ไม่ได้ ส้มขะยงชิดจะติด
टकกว่า แต่มะปรางหวานแสงมณีผลใหญ่สุดประมาณ
-12 ผล ต่อ 1 กิโลกรัม พอๆ กับมะขงชิด

รู้...รักษาหลังเก็บเกี่ยว

หลังเก็บผลหมด ก็ตัดแต่งกิ่งที่ไม่ดีใบทรงพุ่มออก
ให้หมด จากนั้นก็หยุด ให้น้ำได้พักฟื้นประมาณ 7 เดือน
ฝ่นจะมาก็ใส่ปุ๋ยรดน้ำ ให้ดินแตกใบอ่อนรับฤดูกาล
มต่อไป การดูแลก็จะเข้าสู่วงจรเดิมอีกครั้ง

กมแตกต่างระหว่างมะปรางหวานแสงมณีกับมะขงชิด

อ.นภาพร กล่าวว่า มะปรางหวานแสงมณีผลใหญ่
สวย เมื่อเทียบกับมะขงชิด ถ้าคนไม่รู้จักจะแยกแยะ
เอออกเลย เพราะทั้งสีและรูปทรงผลไม่ต่างกัน จะรู้ได้
เองชิมดู มะขงชิดรสจะหวานอมเปรี้ยว มีกลิ่นหอมของ
ขงชิด ส่วนมะปรางหวานนั้นรสจะหวานสนิท เรียกว่า

ครอบครัวประชาธิปไตยตัวอย่างของชาติ
ประจำปี 2549
อ.วราวุฒ (สมยศ)-อ.ศิริกร (นภาพร) ธนสมบูรณ์พันธุ์

แม่กมลแสงมณี

หวาน โดดๆ ไม่มีอมเปรี้ยวเลย ไม่มีกลิ่นหอมของมะปราง
ส้มฝัสดปลายลิ้นเนื้อจะเย็น เมล็ดจะใหญ่กว่าเมล็ดมะขงชิด
แต่บางพันธุ์ก็เมล็ดพอๆ กัน

ปัจจุบัน “มะปรางหวาน” กำลังเป็นที่น่าจับตามองว่า
ในอนาคตจะเป็นดาวรุ่งอีกดวงหนึ่งที่เบียดคู่กับ “มะขงชิด”
เพราะปัจจุบันมีมะปรางหวานพันธุ์ดี ออกมาให้ได้ลิ้มรส
กันอย่างต่อเนื่อง สนใจต้องลงไปจังหวัดนครนายก
นอกจากนี้แล้ว อ.สมยศ ยังฝากถึงเกษตรกรที่สนใจว่า ยินดี
ให้คำปรึกษาในเรื่องของสายพันธุ์ การปลูก การดูแลรักษา
และการจัดการสวน เพื่อเป็นประโยชน์ต่อไป

ท่านใดที่สนใจจะไปเยี่ยมชมชม หรือต้องการซื้อ
พันธุ์มะปรางหวาน เชิญได้ที่สวนแสงมณีซึ่งมีการปลูก
หลากหลายสายพันธุ์ หรือกรังกร้างไปได้ที่ 08-1889-1045,
0-3731-2795



สวนพุฒตาล

ลดต้นทุนการผลิตมะยงชิด

ด้วยปุ๋ยคอก



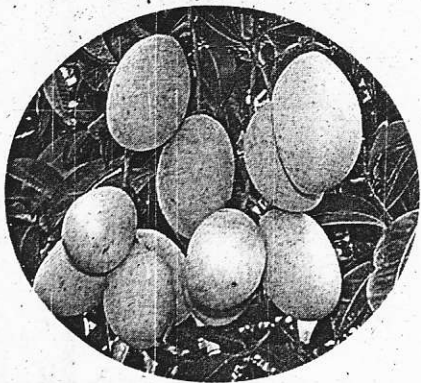
ดร.วิเชียร พุฒตาล

การทำสวนผลไม้ทุกวันนี้นอกจากจะมีการนำวิทยาการต่างๆ มาเพิ่มผลผลิตและเพิ่มคุณภาพให้สูงขึ้นแล้ว การลดต้นทุนในการผลิตก็เป็นอีกส่วนหนึ่งที่ถือว่ามีความสำคัญ เพราะนั่นหมายถึงการลดต้นทุนได้มากกว่าก็เท่ากับการเพิ่มกำไรได้มากกว่านั่นเอง

พื้นที่ของตัวเอง จึงได้ลาออกมาและเริ่มปรับปรุงพื้นที่เดิมที่เคยเป็นนาให้เป็นสวน โดยการเริ่มปลูกมะนาวและต่อไปได้ปลูกกระท้อนแซมกันซึ่งเกิดปัญหาในเรื่องผลผลิตและราคา แต่ในช่วงนั้นมีต้นมะยงชิดอยู่ในสวน 7 ต้น เผอิญว่ามีผลออกมาแล้วมีลูกใหม่รสชาติดีก็เลยทำการขยาย

สวนพุฒตาลโดยมี ดร.วิเชียร พุฒตาล รองประธานชาวสวนมะปรางหวานจังหวัดนครนายก เป็นผู้บริหารซึ่งเป็นสวนมะยงชิดคุณภาพดีอีกสวนหนึ่งที่ได้มีการลดต้นทุนในการผลิต ตั้งอยู่เลขที่ 51/1 หมู่ 7 ต.ป่าละ อ.บ้านนา จ.นครนายก 26110

ดร.วิเชียรได้เล่าให้ทีมงานเมืองไม้ผลฟังว่าจุดกำเนิดของสวนมะยงชิดพุฒตาลเริ่มต้นขึ้นเมื่อ 16 ปีที่แล้ว จากที่ดินมรดกของบรรพบุรุษที่ได้สืบทอดต่อกันมาซึ่งก่อนหน้านี้ได้ประกอบอาชีพรับราชการตำรวจอยู่ในกรุงเทพฯ แต่ได้มองว่าบ้านปลายชีวิตควรจะทำอาชีพที่มั่นคงอยู่ใน





พันธุ์มาเรื่อยๆ จนปลูกเป็นต้นมะยงชิดทั้งหมดในพื้นที่ประมาณ 9 ไร่

ดาบวิเชียรได้เล่าต่อว่ามะยงชิดในสวนจะมีพันธุ์ทุลเกล้าเป็นหลักและมีมะปรางหวานพันธุ์ทองใหญ่ พันธุ์งามอน พันธุ์พวงมณี พันธุ์สุวรรณบัตติ ในช่วงแรกของการปลูกจะมีระยะห่างค่อนข้างมากประมาณ 8x8 เมตร แต่ทุกวันนี้เริ่มนำต้นพันธุ์มาปลูกแซมระหว่างกลางเพื่อจะทำให้ทำส่งพันธุ์ไว้จำหน่าย ส่วนการให้น้ำก็จะต่อท่อพีวีซีเอาไว้ใต้ดินตลอดทั้งสวน โดยการใช้สปริงเกอร์และแหล่งน้ำก็จะขุดสระไว้ 2 บ่อ ขนาดรวม 1 ไร่ ทำให้ไม่มีปัญหาด้านแหล่งน้ำ

ในด้านจัดการสวนนั้นจะเริ่มตั้งแต่การตัดแต่งกิ่งซึ่งมีการทำพร้อมกับการทำกิ่งพันธุ์ไปพร้อมๆ กัน โดยจะทำในช่วงเดือนเมษายนเป็นต้นไป ส่วนการใส่ปุ๋ยบำรุงดินนั้นจะใส่ปุ๋ยคอกเป็นปุ๋ยชี้ควายแห้งในปริมาณที่แตก

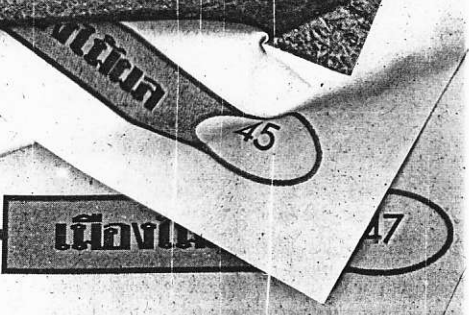
ต่างกันตามขนาดของต้น คือ ต้นขนาดใหญ่จะใส่จำนวน 8 กระสอบ และต้นขนาดกลางใส่ 6 กระสอบ ส่วนต้นเล็กใส่แค่เพียง 4 กระสอบ โดยไม่มีการใส่ปุ๋ยเคมีซึ่งบริเวณการใส่นั้นจะไม่ใส่บริเวณโคนต้นแต่จะให้ห่างออกมาประมาณ 1 ฟุต และกระจายอยู่ในบริเวณทรงพุ่มของต้นมะยงชิด เพราะถ้าใส่โคนต้นแล้วเวลารดน้ำจะทำให้ต้นโดนความร้อนจากปุ๋ยคอกแล้วต้นจะตาย

ในช่วงที่เริ่มแทงช่อจะมีการฉีดยาเพื่อป้องกันเพลี้ยและแมลงซึ่งเป็นตราคอมโบ แต่ถ้าเป็นช่วงช่อบานจะไม่ฉีดเพราะอาจจะมีผลทำให้ดอกร่วงได้ ส่วนการให้น้ำนั้นหลังจากฤดูฝนผ่านไปจะมีการให้น้ำทุกวัน หรือบางทีอาจจะให้วันเว้นวันแล้วแต่ความเหมาะสมไปจนถึงช่วงที่เก็บผลผลิตหมด ซึ่งจริงๆ แล้วมะยงชิดเป็นผลไม้ที่ไม่ชอบน้ำมากเพราะจะมีปัญหาเกี่ยวกับราก แต่ในช่วงปลูกใหม่ๆ ต้องมีการดูแลเรื่องน้ำเป็นพิเศษ

ดาบวิเชียรได้แนะนำว่าการดูแลเรื่องการฉีดยาเพื่อป้องกันแมลงและเพลี้ยนั้นจะทำทุกๆ 15 วัน หรือเห็นว่าลูกมะยงชิดหล่นลงเป็นจำนวนๆ มากหรือรูปร่าง



บรรยากาศในสวน

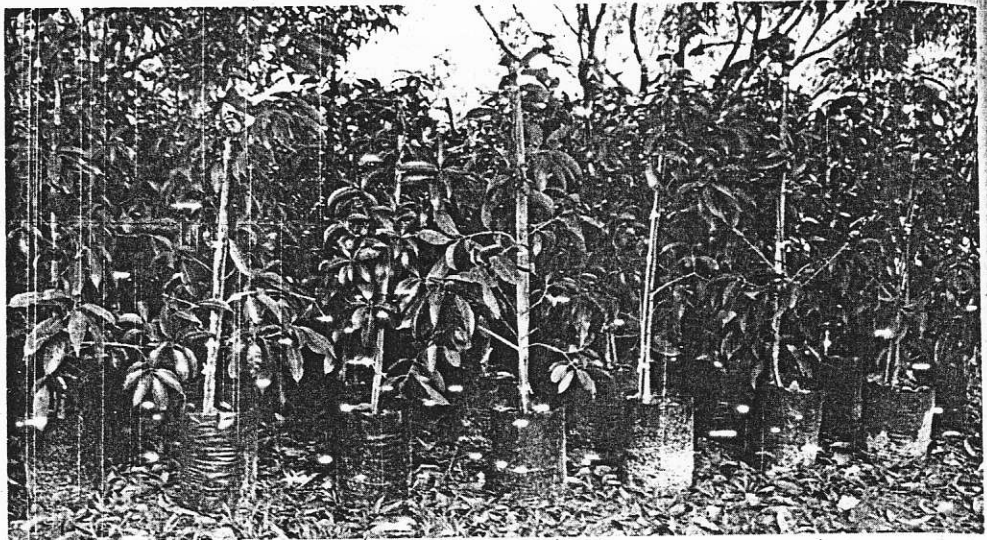
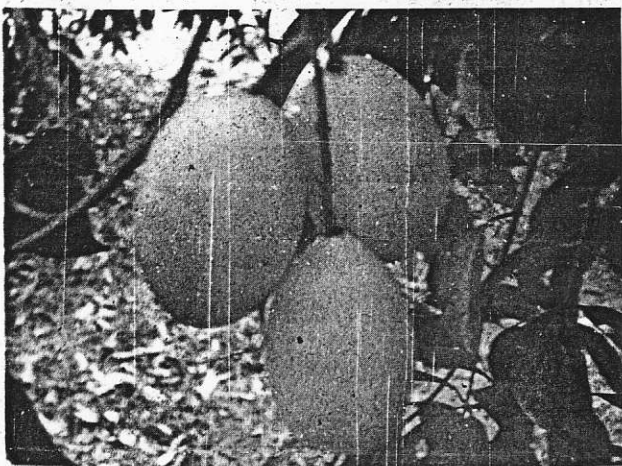


มะยมชนิดนี้มีลักษณะหงิกงอ
ก็จะฉิดในช่วงระยะที่ขึ้น
เป็น 10 วันต่อครั้ง แต่ช่วง
ก่อนที่จะเก็บผลผลิต
15 วัน ต้องหยุดฉิดเพื่อ
ลดสารตกค้าง

เป็นที่น่าสังเกต
ว่าตลอดทั้งปีดาบวิเชียร
ได้ทำสวนมะยมชนิดโดยไม่
ต้องใช้ปุ๋ยเคมีเลย แต่
จะใช้ปุ๋ยคอกแทนเพียง

ปีละครั้งก็สามารถทำให้มีผลผลิตได้ จึงน่าจะเป็นแบบ
อย่างแก่ชาวสวนรายอื่นในเรื่องการลดต้นทุนได้บ้าง เพราะ
ปุ๋ยคอกที่ดาบวิเชียรซื้อมากระสอบละ 12 บาท เป็นจำนวน
3,000 กระสอบ รวมเป็นเงินแค่ 36,000 บาท ซึ่งถือว่าเป็น
ต้นทุนที่ต่ำมาก

ในด้านการเก็บเกี่ยวผลผลิตนั้นเนื่องจากดาบ
วิเชียรไม่ได้มีแรงงานก็เลยใช้วิธีขายแบบเหมาสวน โดยให้
ผู้ซื้อมาเก็บเองซึ่งเป็นแม่ค้ามาจากจังหวัดระยอง ส่วน
ผลผลิตปีที่ผ่านมานั้นได้ประมาณ 4 ตัน ส่วนราคาจะมีการ
ขายแบบคัดไซส์คือ ขนาดใหญ่ขายกิโลกรัมละ 100
บาท ขนาดกลางกิโลกรัมละ 80 บาท ส่วนขนาดเล็กขาย
ในราคากิโลกรัมละ 60-70 บาท แต่ก็เป็นที่น่าพอใจเพราะ
ในขณะที่มีการคัดไซส์ได้ดูแลเองโดยไม่ต้องเหนื่อยขึ้นไป
เก็บผลผลิตเอง



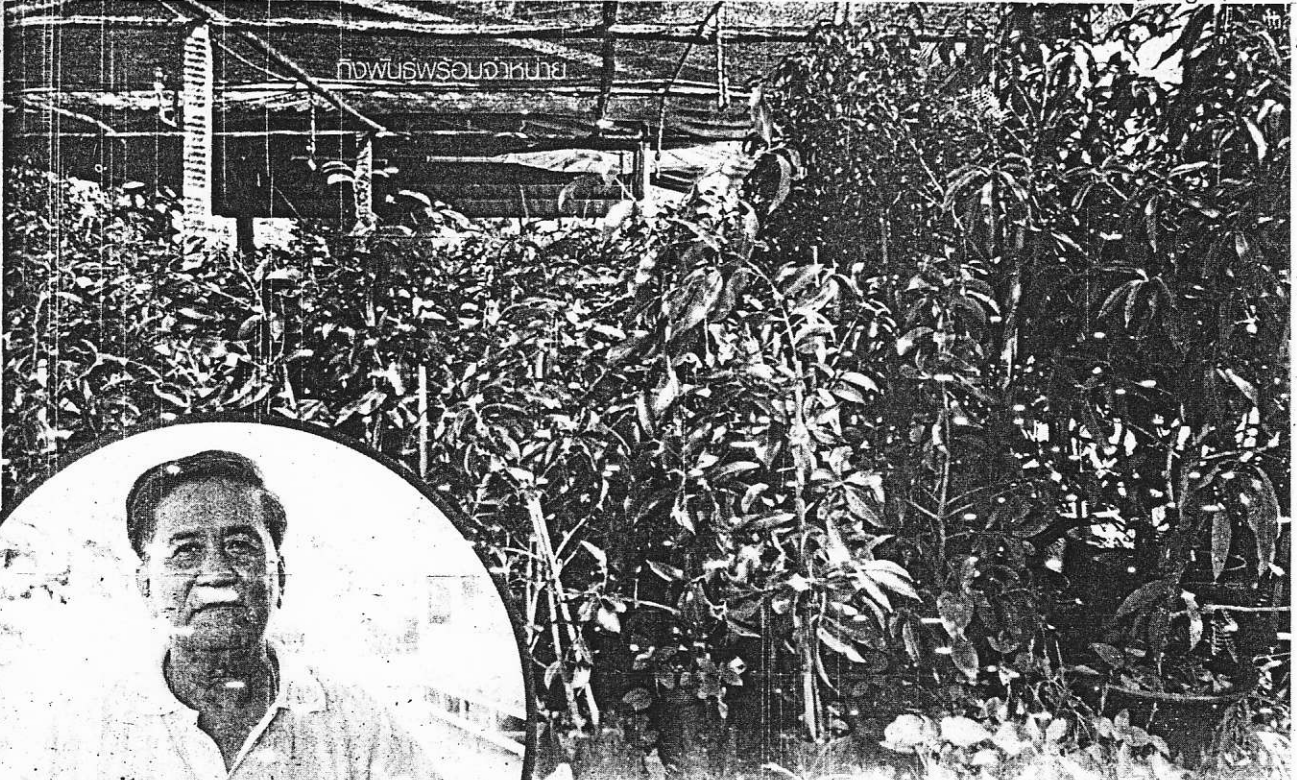
กิ่งพันธุ์สำหรับการจำหน่าย

สำหรับรายได้จากการขายมะยมชนิดรวมกับขายกิ่ง
พันธุ์ในแต่ละปีประมาณ 400,000 บาท ส่วนต้นทุนต่อ
ปีประมาณ 100,000 กว่าบาท ซึ่งจะมีค่าแรงงาน 2 คน
รวมเดือนละ 10,000 บาท และค่าไฟประมาณ 2,000-
3,000 บาท แต่เมื่อหักค่าใช้จ่ายแล้วก็ยังเหลืออยู่เยอะ จึง
ถือว่าเป็นอาชีพที่สร้างรายได้ให้กับเกษตรกรเป็นอย่างดีอีก
อาชีพหนึ่ง

ช่วงสุดท้ายดาบบุญส่งได้ให้มุมมองว่า ถึงแม้จะมี
การปลุกมะยมชนิดกันมากขึ้นแต่ก็ยังไม่มีปัญหาเรื่องราคา
ตกต่ำเหมือนกับผลไม้ชนิดอื่น การดูแลก็ไม่ยุ่งยากและ
ราคาขายก็ยังสูงถึงแม้ว่าราคาจะตกมาอยู่แค่กิโลกรัมละ
20-30 บาท ก็อยู่ได้เพราะใช้ต้นทุนต่ำแต่รายได้สูง

สวนพุฒตาลเป็นอีกสวนหนึ่งที่มีการลดต้น
ทุนในการผลิตได้จึงเป็นแบบอย่างที่ดีสำหรับสวน
อื่นๆ หากท่านใดอยากสอบถามข้อมูลเพิ่มเติมติดต่อ
ได้ที่ ต.ต.วิเชียร พุฒตาล 51/1 ม.7 ต.ป่าชะ อ.บ้านนา
จ.นครนายก 26110 ที่ตั้งสวนพุฒตาลห่างจากสาม
แยกบ้านนาไปทางอำเภอแก่งคอย 4 กิโลเมตร ติด
ถนนอยู่ซ้ายมือ โทร.037-323-248, 08-9046-9799





คุณบุญส่ง เนียมหอม (ลุงส่ง)

“สวนบุญส่ง”

เผยการทำสวนมะขงชิดแบบชีวภาพ

“ลุงทำกิ่งพันธุ์มาก็หลายสิบปี ที่เน้นทำคือกิ่งพันธุ์มะขงชิด พันธุ์ทูลเกล้าฯ ซึ่งในปีหนึ่งๆจะขายได้ราวหมื่นกว่ากิ่ง ตั้งแต่เริ่มทำขาย ลูกค้าที่ซื้อของลุงไป ยังไม่เคยมีลูกค้ารายไหนเลยมาบอกกับลุงว่าเอาไปปลูกแล้วไม่ขึ้น”

คุณบุญส่ง เนียมหอม (ลุงส่ง) เมื่อก่อนมีอาชีพทำนา เริ่มต้นจากไม่มีอะไรเลย ซึ่งชีวิตที่ผ่านมานับว่าลำบากมาก ลุงส่งกล่าวว่า ทำงานมาแทบจะทุกอย่างก็ว่าได้ ที่รอดพ้นมาได้คงมาจากการทำกิ่งพันธุ์จำหน่าย เดิมทีคนก็ไม่มีความสนใจในเรื่องนี้เลย แม้กระทั่งกิ่งพันธุ์มะขงชิดที่อยู่ในตระกูลก็ตาม แต่เพิ่งมาทราบทีหลังว่ากิ่งพันธุ์นั้นคือกิ่งพันธุ์แท้ซึ่งอยู่กับสวนมานานแล้ว และเมื่อ 10 ปีก่อนก็ปลูกแต่กิ่งพันธุ์ปลอมมาโดยตลอด ลุงส่งจึงได้ทดลอง พร้อมทั้งศึกษาจนเข้าใจ

ลุงส่งกล่าวอีกว่า ในจังหวัดนครนายกจะมีมะขงชิด มะปรางหวานทั้งแท้และเทียม ซึ่งพันธุ์ต่างๆมีที่มาที่ไปดังเช่น พันธุ์ทูลเกล้าฯเกิดจากการนำขึ้นทูลถวายแด่สมเด็จพระเทพรัตนราชสุดาฯสยามบรมราชกุมารี จึงนำมาสร้างขึ้นเป็นชื่อนี้ขึ้นมา ส่วนพันธุ์ทูลเกล้าฯนั้นอยู่ในตระกูลของลุงส่งมานานแล้ว ซึ่งมีลักษณะที่แตกต่างจากพันธุ์อื่นตรงที่มี “กลิ่นหอม เมล็ดเล็ก ลิบ ผลใหญ่ เมล็ดมีสีสว่างเข้ม”

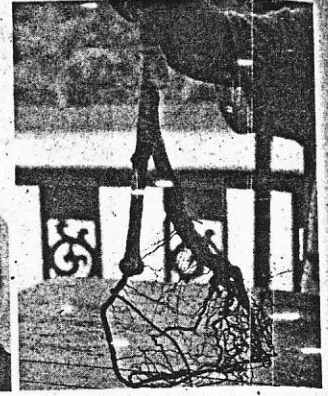
ทั้งสวนบุญส่ง จะเน้นทำกิ่งพันธุ์มะขงชิด มะปรางหวาน ซึ่งส่วนตัวลุงส่งจะเป็นคนที่ชอบทดลอง โดยให้พบเห็นด้วยตาตนเองจึงกล้าที่จะพูด ยกตัวอย่างเช่น พันธุ์ทุลเกล้า เริ่มจากการนำเมล็ดมาเพาะจนสำเร็จตามที่ต้องการ และปัจจุบันได้ตั้งชื่อใหม่ว่า “พันธุ์ทองประมุขทิพย์บุญส่ง”

ส่วนการเผยแพร่เทคนิคการจัดการ และดูแลรักษา ทางสวนบุญส่งมีวิธีการจัดการ ให้ได้มะขงชิดคุณภาพดี นำรียบประทานนั้นมีขั้นตอนคือ เริ่มแรกต้องเตรียมแปลงปลูก ให้ขุดหลุมขนาด 50 X 50 เซนติเมตร เวลาขุดดินขึ้นมาให้นำดินปากหลุมไว้อีกด้าน และกั้นหลุมไว้ค้ำค้ำน กั้นหลุมให้ผสมปุ๋ยคอกลงไปด้วย ถ้าจะให้ดีควรตากแดดไว้ 1 อาทิตย์ เมื่อนำลงปลูกให้นำดินปากหลุมลงไปก่อน ขณะปลูกควรให้ต้นมะขงชิด มะปรางหวานอยู่เหนือดินประมาณ 1 ฝ่ามือ พร้อมตอกหลักไม้อันใหม่ เพื่อป้องกันดินทรุดตัวเนื่องจากมะขงชิด มะปรางหวานจะไม่ชอบอยู่ลึก เพราะรากจะเดินบริเวณผิวดิน และไม่ควรมัดค้ำนไว้กับหลัก ซึ่งเป็นสาเหตุให้ต้นตายได้

การดูแลรักษาต้นพันธุ์ที่ปลูกนั้น เมื่อถึงระยะแตกใบอ่อนซึ่งจะเป็นช่วงที่สำคัญ สิ่งที่ต้องป้องกันอันดับแรกคือพวกเพลี้ยไฟ เพราะเพียงแค่นำผ่านหรือมาเกาะ ก็อาจทำให้ใบร่วงได้ แมลงอันดับที่สองคือแมลงด้วงค่อมเนื่องจากจะกัดกินใบอ่อนจนหมด จะป้องกันโดยฉีดน้ำหมักสะเดาที่ทำขึ้นเอง มีวิธีในการทำคือ นำเอาใบสะเดา 3 กิโลกรัม + กากน้ำตาล 1 กิโลกรัม จากนั้นเอาน้ำใส่ให้ท่วมหมักไว้ ลุงส่งกล่าวไว้ว่าทำ “น้ำหมักที่ใช้ทุกวันนี้ ต้องการให้สวนปลอดสารเคมีมากที่สุด” และเมื่อถึงเวลาระยะแทงช่อ การดูแลจะแบ่งเป็น 3 ระยะคือ 1. เมื่อเห็นตุ่มขาวเกิดขึ้น ให้ใช้ชีวภาพฉีดให้โชก รอให้แห้งแล้วค่อยฉีดเชื้อราต่อ 2. เมื่อตุ่มขาวออกมาประมาณ 2-3 เซนติเมตร ให้ฉีดยาป้องกันเชื้อราและยาฆ่าแมลงในปริมาณไม่มาก 3. เมื่อแตกเป็นก้านปลาประมาณ 4-5 เซนติเมตร ให้ฉีดยาป้องกันเชื้อราและยาฆ่าแมลงอีกครั้ง และมีช่วงที่ต้องดูแลเป็นพิเศษอีกช่วงคือตอนเป็นตุ่มท่ามดงาม เพลี้ยไฟจะเข้ามาต่อช่วงนี้ ลักษณะที่เห็นคือตะปุ่มตะป่ำแก้ไขโดยการฉีด



ลุงส่งโบว์ต้นกิ่งพันธุ์



ลักษณะการทบกิ่ง

ยาชีวภาพ พวกสะเดา กระเทียม ข่า ตะไคร้ เป็นต้น และจะเริ่มฉีดอีกครั้งเมื่อลูกเท่าเม็ดถั่วเขียว

การให้น้ำทางดิน จะใช้น้ำที่ผสมขึ้นเอง เช่น ฮอร์โมนไข่ ฮอร์โมนกล้วย ฮอร์โมนหอนเซอร์หรือปลาใช้ อย่างละ 2 ช้อน โຕ้ะ (ใช้เพียงชนิดใดชนิดหนึ่ง) + ปุ๋ยยูเรีย 2 ช้อน โຕ้ะ ราดรอบทรงพุ่ม อาทิตย์ละครั้งหรือ 15 วันครั้ง ปุ๋ยทางดินควรให้อย่างสม่ำเสมอ เพราะช่วยให้ผลมะขงชิดไม่ร่วง และถ้าจะให้ดีไม่ว่าจะให้ปุ๋ยสูตรไหนควรละลายน้ำก่อนเสมอ การให้น้ำ ช่วงที่ติดดอกออกผลจะให้ 3 วันครั้ง (ให้พอชื้น) ซึ่งปกติมะขงชิด มะปรางหวานไม่ค่อยชอบน้ำเท่าไร การเก็บเกี่ยว จากแทงช่อจนถึงเก็บผลผลิต จะใช้เวลา 75 วัน แต่ถ้าต้องการให้ลูกสมบูรณ์เต็มที่จะใช้เวลา 80-90 วัน ลุงส่งกล่าวถึงช่วงเวลาในการดูแลรักษา ส่วนใหญ่โรคที่พบบ่อยๆคือแอนแทรคโนส ตัดปัญหาโดยการตัดกิ่งที่พบไปเผา โรคโนใหม่เกิดจากการใส่ปุ๋ยคอกในปริมาณมากเกินไปแก้ไขโดยการนำสารไตรโคเดอร์มาผสมกับข้าวสุก(หมัก 7 วัน) จากนั้นนำน้ำข้าวสุกฉีดลงดินอัตรา 1 กิโลกรัมต่อน้ำ 200 ลิตร เพื่อจะแผ่ขยายไปทั่วบริเวณที่รด

ลุงส่งได้ทิ้งท้ายว่า “หลักในการทำกิ่งพันธุ์ทั้งหมดทั้งมวล ต้องเพาะกิ่งให้ได้ 1 ปีเต็มจึงจะสามารถทำกิ่งพันธุ์ดีได้” และขอเรียนเตือนเกษตรกรทั่วไปว่า การจะใช้น้ำหรือให้ปุ๋ยควรคิดไตร่ตรองและตั้งใจสักนิดในการเลือกใช้ แต่ถ้าอยากทราบรายละเอียดเพิ่มเติมสามารถติดต่อมาได้ที่สวนบุญส่ง 133 หมู่ 6 ต.พรหมณี อ.เมือง จ.นครนายก 26000 (คุณบุญส่ง เนียมหอม) มือถือ. 08-9212-5705 โทร. 037-306-516



4 ปี สู่อความสำเร็จ สวนทิพย์สถาน

สวนมะขงชิดทิพย์สถาน ซึ่งเป็นสวนที่ปลูกมะขงชิด เมื่อเดือนตุลาคม ปี 2547 หลังจากเวลาผ่านไป 4 ปี ในปีแรกที่สวนมะขงชิดได้เริ่มเก็บเกี่ยวผลผลิตและปริมาณเพียงพอในการจำหน่าย ทางสวนก็มีความตั้งใจที่จะส่งผลมะขงชิดเข้าประกวดในงานมะขงชิดประจำปี ของ จ.นครนายก ซึ่งก็ไม่ได้ทำให้ทางสวนผิดหวังโดยได้รับ รางวัลรองชนะเลิศการประกวดมะขงชิดยักษ์ ประจำปี 2551 (รางวัลที่ 2) และในปีต่อมาด้วยต้นพันธุ์ที่มีขนาดใหญ่ และสมบูรณ์มากขึ้น ประกอบกับความมั่นใจในการคัดเลือกสายพันธุ์ที่มีคุณภาพก็ทำให้ สวนมะขงชิดทิพย์สถานสามารถคว้ารางวัลการประกวดมะขงชิดยักษ์ได้อีกครั้ง แต่คราวนี้เป็นรางวัลชนะเลิศ ประจำปี 2552 (รางวัลที่ 1)



รางวัลชนะเลิศ ประจำปี 2552 (รางวัลที่ 1 มะขงชิดยักษ์)

จากความสำเร็จดังกล่าว รวมถึงการจัดทำบรรจุภัณฑ์ที่สวยงามและมีคุณภาพ สามารถเก็บรักษามะขงชิดได้นาน และเหมาะกับการนำไปฝากเป็นของขวัญกับผู้ใหญ่ที่เคารพนับถือ ทำให้สวนมะขงชิดทิพย์สถาน ได้รับการสนับสนุนจากคนที่ชอบมะขงชิดเป็นอย่างมาก และเริ่มเป็นที่รู้จักของผู้บริโภคโดยทั่วไป ทำให้คุณพรทิพย์และครอบครัว มีกำลังใจที่จะผลิตผลมะขงชิด และกิ่งพันธุ์ที่มีคุณภาพ ออกจำหน่ายให้ผู้ที่สนใจต่อไป

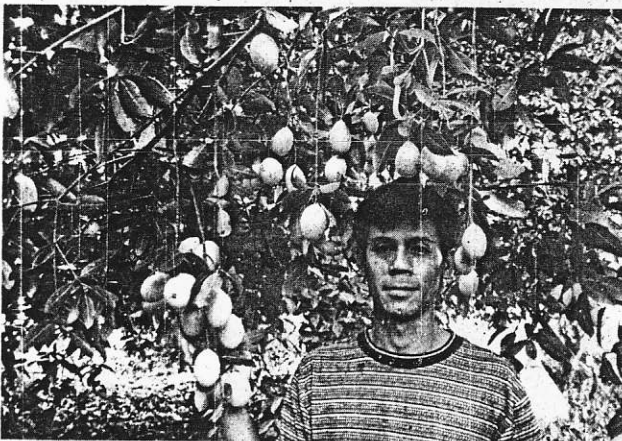


อนาคตของมะยงชิด

จากยอดขายกิ่งพันธุ์ของมะยงชิด จะเห็นว่าชาวสวนรวมทั้งชาวบ้านหันมาปลูกมะยงชิดกันมากขึ้น และแผ่ขยายไปยังจังหวัดต่าง ๆ เป็นจำนวนมาก ซึ่งเป็นเรื่องดีที่คนนิยมปลูกมะยงชิด อย่างไรก็ตาม หลาย ๆ คนที่เป็นชาวสวนมะยงชิดเริ่มมีความกังวลว่า ต่อไปเมื่อผลผลิตมีมากขึ้นราคาจะลดลง เหมือนกับผลไม้ชนิดอื่น ๆ เช่น มะม่วง ลำไย มังคุด หรือไม้ ความกังวลนี้เป็นเรื่องที่จะต้องนำมาพิจารณา และต้องหาทางแก้ไขเสียตั้งแต่เนิ่น ๆ

กลไกของรัฐ

มะยงชิดพันธุ์ปัจจุบันมีอยู่ในประเทศไทยมานานแล้ว แต่ไม่นิยมปลูกกันเพราะ เทคนิคการขยายพันธุ์ และมีการหวงพันธุ์ การขยายพันธุ์โดยใช้เมล็ดให้ผลช้า และกลายพันธุ์ได้ง่าย เมื่อเทคนิคการขยายพันธุ์ โดยใช้การทาบกิ่งเสียบยอดถูกนำมาใช้ การให้ผลผลิตได้เร็ว และไม่กลายพันธุ์ ทำให้คนนิยมปลูกกันมาก โดยทั่วไปแล้ว เมื่อผลผลิตมีน้อยกว่าความต้องการ ราคาผลผลิตก็จะดี ธุรกิจใดๆ ที่ให้ผลตอบแทนดีคนก็จะทำตามเป็นเรื่องธรรมดา และหลายครั้งที่รัฐเองก็ไม่ได้มีบทบาทที่จะเข้ามาช่วยเหลือเกษตรกรตั้งแต่ต้น การขาดการวางแผนระยะยาว จะทำให้ในที่สุดเมื่อปริมาณผลผลิตมากกว่าความต้องการ ราคา ก็จะลดลงจนต่ำกว่าทุนผลสุดท้ายวงจรธุรกิจนั้น ๆ ก็จะจบลงด้วยความเศร้า เลิกกิจการ หรือไม่เกษตรกรก็จะต้องเปลี่ยนชนิดของผลไม้ใหม่ คือ เริ่มต้นนับหนึ่งใหม่ ซึ่งก็สามารถเป็นไปได้กับมะยงชิดที่ให้รสชาติดี ราคาสูง และอาจจะจบลงด้วย ค่าเก็บผลมะยงชิด แพงกว่าราคามะยงชิดก็เป็นไปได้ เช่นผลไม้อื่น ๆ ที่พิสูจน์ให้เห็นมาแล้ว



ด้วยธรรมชาติของมะยงชิดแล้ว เป็นผลไม้ที่นิยมรับประทานสด ๆ เก็บไว้ไม่ได้นานจึงไม่เหมาะกับการส่งออก ดังนั้นแนวทางหนึ่งที่ทางภาครัฐ โดยเฉพาะกระทรวงเกษตร น่าจะเข้ามามีส่วนร่วมได้คือ การส่งเสริมให้มีการค้นคว้าสายพันธุ์ที่สามารถรักษาความสดได้นานขึ้น โดยให้การสนับสนุนงานวิจัยทั้งในระดับปริญญาโท และเอก เพื่อแก้ปัญหาเรื่องการส่งออกและหาทางเพิ่มมูลค่าของมะยงชิดด้วยการแปรรูป พันธุ์มะยงชิดอาจจะต้องมี 2 สายพันธุ์ คือพันธุ์ที่รับประทานสด ๆ และพันธุ์ที่เหมาะสมจะนำไปแปรรูป เช่น ทำเป็นผลไม้กระป๋องเหมือน เงาะ สับปะรด หรือทำเป็นผลไม้แห้งเหมือนอินทผลัม เป็นต้น

รัฐเองมีหน้าที่รับผิดชอบ และกำหนดควมวิสัยทัศน์ในเรื่องเช่นนี้ ซึ่งหากทำได้อย่างเป็นทางการ จะทำให้เกิดประโยชน์ต่อส่วนรวมสำหรับชาวสวนทั่วประเทศ ดังนั้นการที่ผลผลิตมากขึ้น แต่มากขึ้นอย่างมีเป้าหมาย เช่น ในการส่งออกหรือแปรรูป ถ้าเป็นเช่นนี้แล้วอีก 5-10 ปี ข้างหน้าไม่ว่าประชาชนจะนิยมปลูกมะยงชิดกันมากเท่าใด ก็จะมีตลาดรองรับ และมีเป้าหมายการผลิตที่ชัดเจน ขณะเดียวกันชาวสวนเองก็ต้องมุ่งเน้นในการเพิ่มประสิทธิภาพของผลผลิต และรักษาคุณภาพให้ได้มาตรฐานตามที่ตลาดมีความต้องการด้วยเช่นกัน

ที่กล่าวมาทั้งหมดคือมุมมอง และข้อห่วงใยของชาวสวนท่านหนึ่งที่มีความต้องการให้อาชีพเกษตรกรเป็นอาชีพที่สามารถสร้างรายได้ รวมทั้งมีอนาคตที่ดีอาชีพหนึ่ง ทั้งนี้หากภาครัฐ รวมถึงหน่วยงานทางวิชาการได้เข้ามามีส่วนร่วมในการบริหารจัดการและกำหนดแนวทางในการพัฒนา ทั้งในด้านวิชาการ การผลิต และการตลาดให้ครบวงจร เรื่องของการเพาะปลูกถึงแม้จะยากและเสี่ยง ก็ไม่ยากสำหรับชาวสวนคนไทย ขอให้มันตลาดรองรับ เกษตรกรชาวไทยสามารถทำได้ และทำได้ดีด้วย

ท่านใดที่สนใจกิ่งพันธุ์ และผลมะยงชิด ของสวนมะยงชิดทิพย์สถาน จากระยะเวลาการปลูกเพียง 5 ปี กับรางวัลที่ได้รับน่าจะเป็นสิ่งที่รับประกันได้ว่า ท่านจะได้รับประทานมะยงชิดที่มีความสด อร่อย รวมถึงกิ่งพันธุ์ที่ดีและมีคุณภาพ สนใจติดต่อ คุณพรทิพย์ ชีระชัยชยุติ เลขที่ 36 หมู่ 6 ตำบลท่าช้าง อ.เมือง จ.นครนายก โทร 081-832-5870, 081-634-1700, 081-617-3581 E-mail : yollatep@hotmail.com