

ทอเสื่อกก

ส่งสหกรณ์ สู่อินเตอร์



ปพิชญา บุญอนันต์

อีกหนึ่งการเชื่อมโยงสินค้าสหกรณ์ที่แสดงให้เห็นว่าการปลูกจิตสำนึกในความเป็นเจ้าของสหกรณ์ที่ช่วยเหลือตนเองได้และได้มาช่วยเหลือซึ่งกันและกัน 2545 ปีรณรงค์การสหกรณ์กระทันหันตลอดครึ่งปีที่ผ่านมา นับว่าเป็นความสำเร็จสม



ความมุ่งหมายและจะเป็นไปในทางบวกยิ่งขึ้นไป

นายณรงค์ศักดิ์ สาทิตานนท์ ประธานกรรมการดำเนินการสหกรณ์ภูมิไทย จำกัด สร้างเครือข่ายเชื่อมโยงสินค้าภูมิปัญญาไทยของสมาชิกสหกรณ์มาจำหน่ายให้กับลูกค้าต่างชาติ โดยการส่งกลุ่มสตรีสหกรณ์บ้านแพงผลิตเสื่อกกผืนตามรูปแบบ สีสัน ที่สหกรณ์ภูมิไทยกำหนดเพื่อส่งขายตามกลุ่มเป้าหมายของลูกค้า เช่น

ใช้สีย้อมใหม่มาประยุกต์ย้อม ส่งห้างเซ็นทรัลก็ย้อมสีโทนนิ่งส่งย่านสีลมก็ต่างโทนสีกันไป ส่งเครื่องการบินไทยก็ให้โทนสีที่แตกต่างไปอีก โดยที่สหกรณ์ภูมิไทยจะนำเสื่อกกไปเป็นส่วนประกอบประดิษฐ์เป็นผลิตภัณฑ์อื่น เช่น ตัวการ์ตูน ที่ใส่ซองจดหมาย แจกัน ที่ใส่ดอกไม้แห้งกลิ่นหอมตั้งในห้องน้ำ

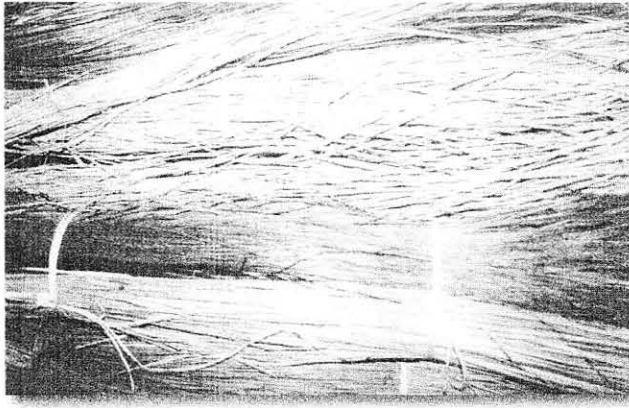
เสื่อกก เป็นผลิตภัณฑ์ทอมือที่มีความประณีต งดงาม

อยู่ในตัว มองอย่างไรก็สื่อความเป็นไทยได้ทุกครั้งไม่ว่าความอ่อนนุ่มละมุนละไมของเสื่อกก หรือสีสันจากธรรมชาติและการย้อมสีที่ดูคาดบาดตา ตามความต้องการของผู้ใช้ ทำให้เสื่อกกที่ทำมาจากต้นกกในท้องถื่นกลายเป็นผลิตภัณฑ์ที่ชาวต่างชาติซื้อไปเป็นเครื่องใช้ที่มีประโยชน์ในการตกแต่งบ้านเป็น

จำนวนมาก

ตลาดสำคัญที่กลุ่มสตรีสหกรณ์บ้านแพง ส่งักัดสหกรณ์การเกษตรโกสุมพิสัย จำกัด นำเสื่อกกและผลิตภัณฑ์





จากเปลือกไปขาย คือ ตลาดหาดใหญ่ จ.สงขลา ตลาดโรงเกลือ จ.สระแก้ว สวนจตุจักร กรุงเทพฯ และที่ประเทศออสเตรเลีย และสหรัฐอเมริกา ส่วนตลาดที่กลุ่มสตรีสหกรณ์ต้องการนำเปลือกไปจำหน่ายคือ ที่ไนท์พลาซ่าแต่ว่ายังไม่สามารถจะตลาดดังกล่าวได้

เปลือกเป็นผลิตภัณฑ์ที่ทำมาจากต้นกก วิธีการผลิตเริ่มจากการปลูกไว้ในแปลงเป็นเวลาเดือนครึ่ง และบำรุงด้วยปุ๋ย เพิ่มความสมบูรณ์ให้กับต้นกกและจะเพิ่มความอ่อนนุ่มกับเส้น เมื่อตัดต้นกกเสร็จแล้วจะนำมาฉีกเป็น 2-3 ส่วนตามขนาดของต้นกก นำมาตากแดดประมาณ 3 แดดให้แห้ง แล้วนำมาขย้อมสีเคมีตามต้องการ การทอจะทอด้วยมือกับลางทอตามลายนที่ลูกค้าสั่งโดยใช้เอ็นเป็นที่ยึด มีความกว้างตามขนาดของกกประมาณ 80-140 ซม. ผู้เขียนดูการทอแล้วคิดว่าไม่น่าจะยาก แต่ถ้าให้ทำก็คงไม่ง่ายเช่นกัน เมื่อทอเสร็จเป็นผืนตามขนาดที่ลูกค้าต้องการก็นำส่งสินค้าได้ทันที เปลือกทอมีอันนี้ก็มีคุณลักษณะเฉพาะคือ มีความนุ่ม มั่นาวและเย็น

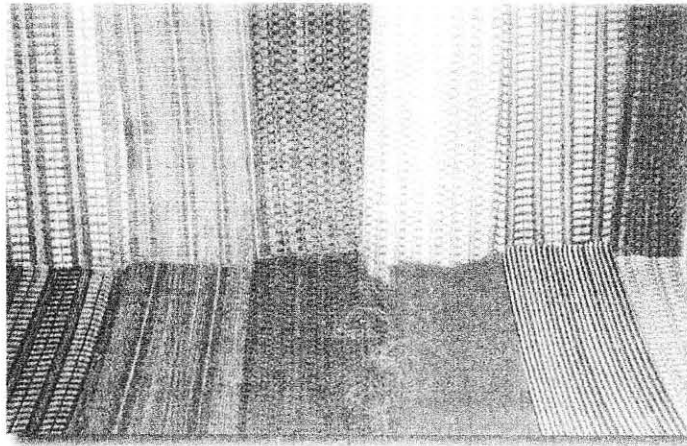
ผลิตภัณฑ์แปรรูปจากเปลือกที่สมาชิกเริ่มสร้างสรรค์ คือ ชุดรองจาน-แก้ว ชุดนั่งสมาธิ มู่ลี่ หมอน กระเป๋าสะพาย เสื้อพับ เสื้อกระเป๋า ที่ปูโต๊ะ และกำลังนำไปเป็นส่วนประกอบทำโคมไฟ เป็นส่วนประกอบไม้ไฟทำกระจาดใส่ผลไม้ และถาด ผลิตภัณฑ์ส่วนนี้ทางกลุ่มได้ยื่นเรื่องขอเป็นสินค้าสหกรณ์ซึ่งต้องมีการปรับปรุงสีให้สวยงามก่อนเพราะว่าได้ใช้ผ้า



ขลิบริมผลิตภัณฑ์เพื่อความสวยงามด้วย

นางแสงจันทร์ มูลโพธิ์ ประธานกลุ่มสตรีสหกรณ์บ้านแพง กล่าวว่า “ชาวบ้านแพงมีอาชีพทำไร่นาเป็นหลักแต่มีสิ่งหนึ่งที่เห็นตั้งแต่จำความได้จนบัดนี้ก็คือ การทอเสื่อกกประมาณว่าเกิดมาก็เห็นเลย การทอเสื่อกกจึงเป็นอาชีพที่เพิ่มรายได้ให้กับครอบครัวมาโดยตลอด ถึงแม้ว่าแต่ก่อนกกบ้านแพงจะแข็งกระด้างไม่ชวนใช้ชาวบ้านก็ชวนขวายเป็นศึกษาหาความรู้จากแหล่งที่มีชื่อเสียง มาปรับปรุงให้เสื่อกกของกลุ่มมีความอ่อนนุ่ม มั่นาว และเย็น เช่นของที่อื่น สมาชิกในกลุ่มมีความขยันขันแข็ง โดยเฉพาะคู่ที่มีสามีรับราชการทหารระดับนายร้อย ได้ช่วยภรรยาทอเสื่อกกเป็นอาชีพเสริมอย่างภาคภูมิใจในอาชีพทอเสื่อกกมาก

แม้ว่าชาวบ้านแพง จะทอเสื่อกกกันมานานก็จริงแต่เพิ่งมีการรวมกลุ่มกันขึ้นเมื่อปี 2538 โดยสหกรณ์การเกษตรโกสุ่มพิสัย จำกัด ในความส่งเสริมของสำนักงานสหกรณ์อำเภอโกสุ่มพิสัย พอปี 2540 กลุ่มได้รับเงินสนับสนุนจากกรมส่งเสริมสหกรณ์ มาปรับปรุงสถานที่ในการผลิต 250,000 บาท จัดซื้อ เครื่องมืออุปกรณ์



การผลิต 150,000 บาท (เป็นจักรเย็บผ้า 5 คัน) ฝึกอบรมพัฒนาเทคนิคการผลิต 2 โครงการและเงินทุนหมุนเวียนอีกต่างหาก

ในปีงบประมาณ 2544 ได้รับเงินอุดหนุนจากกรมส่งเสริมสหกรณ์ โดยผ่านสำนักงานสหกรณ์จังหวัดมหาสารคามอีก โดยฝึกอบรมการแปรรูปผลิตภัณฑ์ที่เป็นความต้องการของสมาชิกจำนวน 50,000 บาท ปรับปรุงศูนย์จำหน่ายของกลุ่ม 280,000 บาท และเป็นทุนหมุนเวียน 420,000 บาท ท่านสหกรณ์จังหวัด ยงยุทธ เหล่าพูลสุข ได้ดูแลความ

สหกรณ์การเกษตรโคสมพิสัย อีกด้วย

นายยงยุทธ เหล่าพูลสุข สหกรณ์จังหวัดมหาสารคาม กล่าวเพิ่มเติมว่า “การออกร้านของกลุ่มที่งานสหกรณ์แห่งชาติสวนอัมพร ทำให้กลุ่มได้รับใบสั่งซื้อเพิ่มขึ้น และการเชื่อมโยงสินค้ากับสหกรณ์ภูมิไทย จำกัด ก็เป็นการสร้างเครือข่ายตลาดให้เข้มแข็งขึ้น เนื่องจากกลุ่มคิดราคาค่าตอบแทนเหมาะสมกับคุณภาพซึ่งเป็นการสอดคล้องประสานภูมิปัญญาไทยกับวิสัยทัศน์ของการเชื่อมโยงให้ปรีณรงค์การสหกรณ์ประสบความสำเร็จตามวัตถุประสงค์ ปัจจุบันกลุ่มมีสมาชิก จำนวน 120 คน มีรายได้ค่าแรงวันละ 100 บาท”

เสื่อกกที่ทอจากภูมิปัญญาไทยในหมู่บ้านเล็กๆ เมื่อส่งให้กับสหกรณ์ที่มีศักยภาพในการจำหน่ายก็สามารถทำให้ฝีมือคนไทยก้าวสู่อินเตอร์ได้ ซึ่งอันนี้ก็เป็นแบบอย่างของการเชื่อมโยงเครือข่ายของสหกรณ์แนวทางหนึ่ง

ศูนย์ฝึกอาชีพเกษตรกร



สำนักงานสหกรณ์จังหวัดบุรีรัมย์ จัดฝึกอบรมเกษตรกรผู้เข้าร่วมโครงการพักชำระหนี้ตามโครงการฟื้นฟูอาชีพเกษตรกรหลังพักชำระหนี้ ระหว่างวันที่ 22-26 เมษายน 2545 ที่โรงแรมรัชทอง และศึกษาดูงานที่อำเภอปักธงชัย และอำเภอลำทะเมนชัย จังหวัดนครราชสีมา