

A25

สี่ล้อมบ้านหนองขาม สดสวยจากธรรมชาติ

ผ้าทอมือของอีสาน

เป็นงานของชีวิต

เสน่ห์อันล้ำลึกของงานนี้ อยู่ที่การล้อมสี่แบบนี้เอง



ลวดลายซิดส ไคลอันประณีตของผ้าทออีสาน

เกวลินทร์

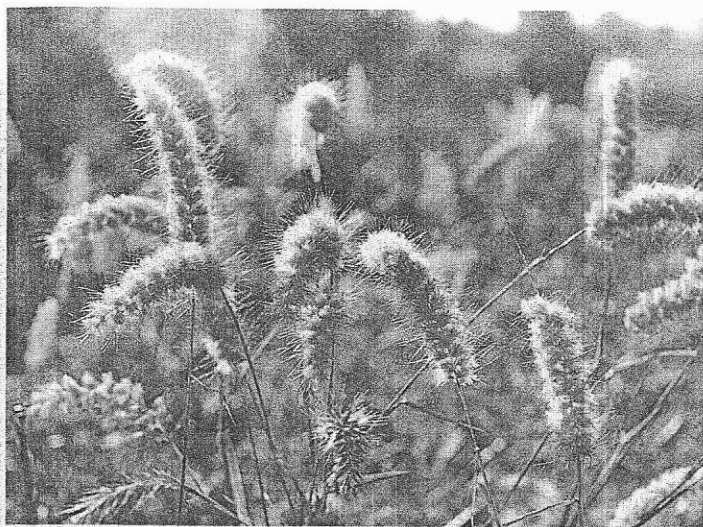
“ผ้าซิด” เป็นผ้าทอขกดอกคล้าย ๆ กับ “ผ้าเก็บ” ของภาคใต้แถวจังหวัดตรัง ส่วนทางเหนือจะเรียกว่า “ผ้าขก” ผ้าทอลายซิดของอีสานถือเป็นงานชิ้นโบว์ราโบราณทีเดียว ลวดลายบางอย่างลอกเลียนมาจากภาพเขียนสีตามผนังถ้ำ เป็น

ลายเรขาคณิตเหมือนกับที่บันทึกอยู่บนเครื่องปั้นดินเผาบ้านเชียง

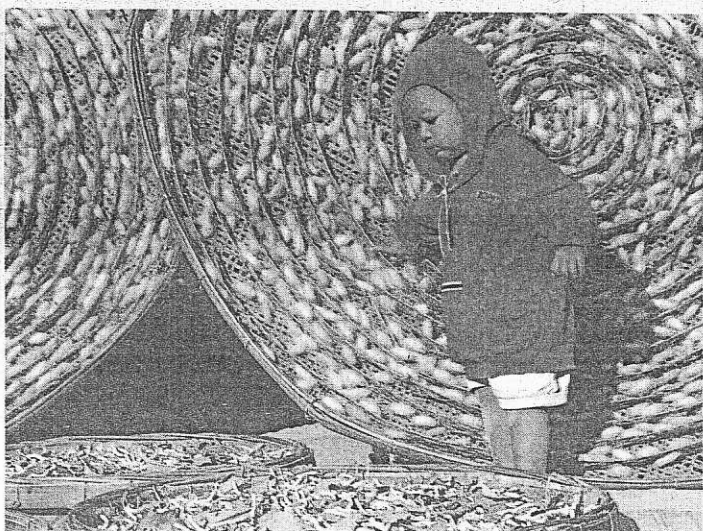
ผ้าซิดของอีสานถือเป็นของสูง หากไม่ทอใช้เป็นหมอน ก็ทำเป็นผ้ารองถวายพระ และหากว่าจะทอผ้าลายซิดเพื่องานใช้สอยประเภทอื่นก็มักจะไม่นิยมใช้กับร่างกายส่วนที่ต่ำกว่าเอวลงไป

ผ้าซิดเป็นผ้าทอที่มีกรรมวิธีทออันวิจิตร แปลกต่างกว่าผ้าอย่างอื่นมาก โดยลวดลายแต่ละลายถูกถ่ายทอดออกมาจากสิ่งรอบข้าง ดังนั้น ลายซิดจึงมีอยู่นับร้อยลายทีเดียว อย่างเช่น ซิดดอกสร้อย ซิดกาบเอื้อ ซิดหมากจับ ซิดลายสับประรด ซิดขอเครือ ซิดกระเจบปี่ไขน้อย ซิดขันกระหย่อง ซิดขันหมากเบ็ง ซิดลายพระธาตุ ซิดพันทมหาอุ้มหงส์ ซิดตะเกาหลงเกาะ ซิดง้างสิงห์ ซิดง้างหงส์ และซิดลายกนลายสัตว์อีกนับสิบ ๆ ชนิด

ธรรมชาติรอบตัวของคนอีสานแม้แต่ดอกไม้ดอกหญ้า ก็คือที่มาของลายซิด



กระดังง์ใหม่ก่อนจะกลายเป็นเส้นใยแสนสวย



อีสานนับเป็นภาคหนึ่งที่มีศิลปะประจำภาคงดงามเป็นเลิศ โดยเฉพาะการทอผ้าที่เรียกกันว่า “คำทูก” ทั้งลวดลายที่มีเอกลักษณ์เฉพาะตัวไม่แพ้กัน การทอผ้าของภาคนี้นอกจากนี้ยังรอดในครอบครัวแล้ว ยัง

บ่งบอกถึงประเพณีดั้งเดิมอีกด้วย ในกระบวนการของอีสานที่นับว่าขึ้นชื่ออยู่หลายชนิด อาทิ ผ้าหางกระรอก ผ้าเกล็ดงา ผ้าโสร่ง ผ้าเกล็ดเต่า ผ้าแพรวาว ผ้าเหยียบ ผ้ามัดหมี่ และผ้าซิด ซึ่งผ้าทอชนิดหลังสุดนี้แหละที่ถือเป็นงานศิลปะอันทรงค่า

ผ้าจิตผ้าทอ

ย้อมสีเปลือกไม้

วัฒนธรรมการทอผ้าของภาคอีสานหรือภาคอื่น ๆ แต่เดิมนั้นสีสันทันที่ได้ส่วนใหญ่จะมาจากธรรมชาติ จากครั้ง จากคราม หรือจากส่วนต่าง ๆ ของต้นไม้ ไม่ว่าจะเป็นเปลือก แก่น ราก ผล และใบหลายหลากชนิด

และในกระบวนการย้อมสีจากธรรมชาติที่เรารู้จักกันดีนั้นจะมีอยู่เพียงไม่กี่สี อย่าง

สีแดงจากรากยอหรือครั้ง สีครามจากต้นคราม สีดำจากลูกกระเจียวและลูกมะเกลือ สีเหลืองจากขมิ้นชันและแก่นเข ส่วนสีเขียวได้มาจากเปลือกสมอหรือใบทุกวาง สีสนับแต่ละสีเหล่านี้มีกรรมวิธีต่างกัน แต่บางอย่างไม่เหมือน และขึ้นอยู่กับเงื่อนไขในอีกหลายประการ

อย่างสีแดงจาก “ครั้ง” ถ้าครั้งนั้นมาจากต้นจามจุรีหรือที่ชาวบ้านเรียกกำมปู สีที่ได้จะออกมาเป็นสีชมพูแก่ แต่ถ้าเป็นครั้งที่ได้จากต้นพุทราหรือครั้งจากต้นสะแก



กลุ่มแม่บ้านหนองขามบนเส้นทางความหวัง

ย้อมสีธรรมชาติ

สี

ย้อมจากธรรมชาติคือ การสกัดเอาสีออกจากเปลือก ผล รากและ

แก่นไม้ ซึ่งรวมถึงครั้งด้วยก่อนนำไปย้อมต้องผ่านกระบวนการหมักพอสมควร เริ่มจากหั่นให้เป็นชิ้นเล็ก ๆ แล้วนำไปแช่ในน้ำสะอาดนานประมาณ 2 ชั่วโมง จากนั้นนำไปต้มจนเดือดอีก 1 ชั่วโมง เมื่อเย็นจึงค่อยกรองเอาแต่น้ำใส ๆ ไปใช้งาน และหากวัสดุจากธรรมชาติที่เราต้องการใช้งานนั้น ไม่สามารถตัดหั่น ได้ก็ใช้วิธีตากแห้งแล้วบดละเอียดก่อนผ่านขั้นตอนดังกล่าวได้เช่นกัน

สีย้อมจากธรรมชาติมีข้อดีอยู่ว่า สีบางสีไม่สามารถติดแน่นในเนื้อผ้าเนื้อไหมด้วยตัวของมันเอง ต้องมีส่วนผสมอย่างอื่นร่วมด้วย เพื่อให้ทนทานต่อการซักล้างและการกัดขีดของแสงแดด อย่างเช่น มีการเติมสารส้ม โครเมี่ยม ทองแดง สนิมเหล็ก ดีบุกและแทนนิน อย่างไรก็ตาม สีอ่อนไปปลักย้อมก็มาก บางอย่างใช้ได้กับผ้าใยแต่ใช้ไม่ได้สำหรับไหม เช่น สนิมเหล็กผสมย้อมไหมเป็นเสร์จทุกราย

การใช้สารช่วยติดสีก่อนย้อม

สำหรับผ้าที่ต้มแยกไขมันหรือฟอกขาวแล้วน้ำหนัก 1 กิโลกรัม ใช้น้ำสะอาด 20 ลิตรผสมสารช่วยติด 0.5-2 กรัมคือดีตร จากนั้นต้มผ้าในสารละลายที่วานี้ นับเวลาจากเริ่มอุ่นกระทั่งเดือดนาน 30-45 นาที ก่อนนำไปล้างน้ำให้สะอาดแล้วย้อมสีธรรมชาติต่อไป

การใช้สารช่วยติดขณะย้อม

ต้มย้อมผ้าน้ำหนัก 1 กิโลกรัมในน้ำสะอาด 20 ลิตร ที่ผสมสีธรรมชาติที่ต้องการย้อม โดยเริ่มต้มอุ่น ๆ จนถึงจุดเดือดและนับเวลาที่จุดเดือดต่อไปนาน 30 นาที จากนั้นเติมสารช่วยติดในอัตราเท่ากับแบบแรกผสมลงไปให้น้ำย้อม ทิ้งให้เดือดต่อไปอีก 15-30 นาที จึงยกลงนำไปล้างน้ำสะอาดและตากให้แห้ง

การใช้สารช่วยติดหลังการย้อม

ใช้อัตราส่วนเท่ากับ 2 วิธีแรก หลังจากย้อมสีผ้าแล้วให้ต้มผ้าที่ย้อมแล้วในสารละลายโดยเริ่มจากอุ่น ๆ จนถึงเดือดและต้มต่อไปอีก 30 นาที

สำหรับการใช้น้ำยักันสีตกหลังจากการย้อมสีธรรมชาติเพื่อให้ทนทานมากยิ่งขึ้น ให้นำผ้าที่ย้อมสีแล้วไปแช่ “เย็น” ในน้ำยักันสีตก 0.5-1% ต่อน้ำ 20 ลิตรนาน 20 นาที จากนั้นนำไปบิดตากโดยไม่ต้องมีการล้างน้ำอีกครั้ง

สีที่ได้จะแดงสวย

การย้อมสีแบบนี้มีมานานแล้ว แต่ที่เรียกกันว่าย้อมสีธรรมชาติเพิ่งจะฮิตติดปากก็เมื่อไม่กี่ปีนี่เอง คนรุ่นก่อนไม่เคยเห็นสีวิทยาศาสตร์อาจยังไม่มีหรือมีแล้วแต่แพงไม่นิยมใช้ แต่คนรุ่นปัจจุบันหันมาให้ความนิยมสี “ไฮเทค” กันมากขึ้น เนื่องจากสีสวย แข็งแรง ที่สำคัญย้อมง่าย ไม่ต้องมีพิธีกรรมอันยุ่งยาก สีธรรมชาติซึ่งมีสโกลีซิด ๆ ทีม ๆ สำหรับสีบางอย่างก็เลยกลายเป็นว่า

ล้ำสมัยและไกลจะสูญพันธุ์

ซึ่งหากว่าเป็นเช่นนั้นจริงก็นับว่าน่าเสียดายมากเพราะสิ่งนี้ถือเป็นมรดกทางวัฒนธรรม ผ้าทอลายขีดหรือผ้าทอขึ้นชื่อชนิดอื่นที่ทรงคุณค่าในแง่ของศิลปะล้วนเคยถ่ายทอดออกมาด้วยสีสันทันจากสิ่งนี้ทั้งสิ้น

ถิ่นชีพสีธรรมชาติ ไทยทำฝรังชอบ

ในปัจจุบันการทอผ้าพื้นเมืองแถบถิ่นอีสานมีการพูดถึงอย่างมากเกี่ยวกับสีธรรมชาติที่ใช้ย้อมผ้าและไหม ซึ่งนอกเหนือจากหน่วยงานของรัฐ ยังมีองค์กรพัฒนาเอกชนเข้าร่วมส่งเสริมสนับสนุน อาทิ โครงการพัฒนาทอผ้าพื้นเมืองที่อำเภอเกษตรวิสัย จังหวัดร้อยเอ็ด และ โครงการศิลปหัตถกรรมเพื่อการพัฒนาสตรีอีสาน ซึ่งมีพื้นที่โครงการอยู่ในเขต 3 หมู่บ้านจังหวัดขอนแก่น คือที่บ้านเหล่าแก้ววินหัก บ้านฝาง และบ้านหนองขาม

ซึ่งแต่ละหมู่บ้านที่ขอนแก่นมีฝีมือการทอผ้าพื้นเมืองไม่เหมือนกัน อย่างเช่น บ้านเหล่าแก้ววินหัก จัดเป็นหมู่บ้านครูของการทอผ้าแบบประณีตจำพวกลายขีดต่าง ๆ ส่วนบ้านฝางมีฝีมือในการทำ

ย้อมทอผ้าฝ้ายและทอผ้าไหมลายขีดที่บ้านหนองขามจะเน้นหนักไปทางหมี่ ผ้าปูโต๊ะ ผ้ารองจาน และผ้าเช็ดมือต่าง ๆ ซึ่งล้วนแต่เป็นงานแบบเดิมทั้งนั้น

เท่าที่รู้มีการเปิดตลาดเมื่อ 2-3 แล้ว นักท่องเที่ยวชาวต่างชาติมาก หากเป็นคนไทยจะจำกัดกลุ่ม เฉพาะพวกที่ “เล่นผ้า” เท่านั้นว่ากันว่าถ้าหากมีผ้าทอสีย้อมเชิงในรสนิยมไม่ผิดไปจากนักสะสมของ

สีสันทันที่ว่ามี ๆ จิดจางที่คนไทยเชยดูแล้วไร้ค่านี้แหละ คนมาถึงเขา

บ้านหนองขาม ย้อม-ทอแบบบ้านทุ่ง

จากขอนแก่นบนเส้นทางสายชนบทที่นี้ประมาณ 60 กิโลเมตร แล้วเลี้ยวออกไม้

ต้นกระโดนไม้พื้นเมืองจะใช้ย้อมสีฝ้าย



Handwritten notes or scribbles at the bottom left corner of the page.



นางสาว สกลเกียรติ
โครงการศิลปหัตถกรรมเพื่อ
พัฒนาสตรีอีสานจังหวัดขอนแก่น

นางสาว สกลเกียรติ
โครงการศิลปหัตถกรรมเพื่อ
พัฒนาสตรีอีสานจังหวัดขอนแก่น
นางสาว สกลเกียรติ
โครงการศิลปหัตถกรรมเพื่อ
พัฒนาสตรีอีสานจังหวัดขอนแก่น

ปราณี มาตย์บุญญา แม่บ้านวัย 32 ปี ประธานกลุ่มบอกว่า นอกจากสีหลัก ๆ ขึ้นพื้นอย่างแดงครั้งดำมะเกลือหรือเหลือง สีอื่น ๆ ที่ได้มาก็ด้วยเพราะบังเอิญ

บรรดาสาว ๆ ที่ไม่สาวแล้วในหมู่บ้านที่มีฝีมือในการทอผ้าจะทำหน้าที่ค้นหาแล้วทดลองสี สังเกตดูว่าดินไม้ดินไคมียางไม้หรือใบอ่อนมีสีใดไว้ก่อนว่ามันน่าจะใช้ได้ แต่จะเป็นสีใดนั้นอีกเรื่องหนึ่งอย่างคัน "จบก" ซึ่งเป็นไม้ยืนต้นพื้นบ้านตามปกติจะเห็นยาง ไม้เปลือกสีขาวแกมเหลือง แต่เมื่อโคนเปลือกสีจะเปลี่ยนเป็นกรมท่า ซึ่งเมื่อนำเปลือกไม้ไปแช่น้ำสนิมเหล็กจะออกดำข้อมฝ้ายจะเป็นเทาหรืออย่างคันกระโดน ซึ่งชาวอีสานรู้จักมานานแล้วว่า เปลือกของมันเมื่อนำมาต้มใช้น้ำรักษาแผลเน่าเปื่อยได้ผล แต่หากใช้ข้อมฝ้ายที่ได้จะออกส้มแกมชมพู แปรและสวยเช่นเดียวกับฝักแก้งต้นส้มเสีย

แม่เต็มะพร้าวนี้ก็เพิ่งรู้กันว่ามันให้สีธรรมชาติแปลกตาไม่น้อย ซึ่งรู้จักคือเมื่อสังเกตุเห็นยางสีชมพูอ่อนติดปลายมีดตอนที่ตัดยอดมะพร้าวอ่อนเอามาแกงกินเห็นแล้วลองจึงรู้ เปลือกต้นมะพร้าวข้อมฝ้ายจะได้สีเทาอ่อน ๆ ส่วนเปลือกลูกมะพร้าวแห้งสีจะออกน้ำตาลเทา

เปลือกไม้ รากไม้ ใบและผล ทั้งหมดนี้มีสีเฉพาะและแต่ละต้นจะเพี้ยนไปไม่เหมือนกัน เปลือกสดสีหนึ่ง เปลือกแห้งอีกสีหนึ่ง หรือต้นอ่อนต้นแก่ แม้ว่าจะเป็นต้นไม้ชนิดเดียวกัน สีที่ออกมาแม่คล้ายกันแต่ไม่ถึงกับตรงกันเหมือนกับ

เทาออกมาจากกระป๋องเดียว
ตามหัวไร่ปลายนาของหมู่บ้านหนอง

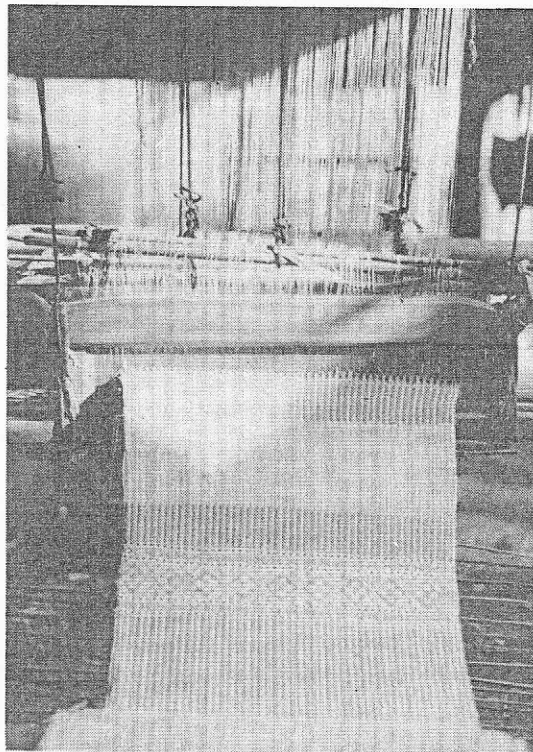
ขามเวลานี้ จึงมีร่องรอยดอกแะเอาเปลือกไม้ยืนต้นให้เห็นเสมอ ๆ และส่วนมากจะเห็นร่องรอยเหล่านั้นเป็นอนประระไปด้วยดินโคลน นั่นแหละวิธีรักษาไม่ให้ดินไม้เหล่านั้นชอกช้ำจนเกินไป

เกือบทุกบ้านที่นั่นหากมีผู้หญิง บ้านนั้นต้องมีทุกทอผ้า ทุกเช้าหรือทุกเย็นหรือทุกเวลาที่ว่างจากงานในไร่นา เรา

จะเห็นช่างฝีมือหลายวัยประณีตอยู่กับงานเช่นนี้...ถึงแม้ว่าชิ้นงานแต่ละชิ้นจะเป็นงานพื้น ๆ ดูแล้วไม่น่าจะมีกำไรกำไรไรหากแต่เป็นงานของชีวิตอันเปี่ยมหวัง

ผ้าทอสีข้อมบ้านหนองขามจะสะดสวยจากธรรมชาติก็ด้วยเหตุนี้กระมัง

ลักษณะของทุกทอผ้าที่ใช้จำเพาะผ้าลายเหยียบ



สีธรรมชาติที่ใช้กันโดยทั่วไป

ชื่อทางราชการ	ส่วนที่ใช้สี	ให้สี
1. ไม้ฝาง	แก่น	แดง
2. เปลือกลิคี่	เปลือก	กาฬ เขียว
3. เปลือกมังคุด	เปลือก	ม่วง
4. ครั่ง	รัง	แดง
5. คราม	ต้น	สีคราม
6. เมล็ดค่างา	เนื้อหุ้มเมล็ด	แดง
7. เปลือกสมอ หรือลูกสมอ		เขียว เหลือง
8. ลูกมะเกลือ	ผล	สีดำ
9. ไม้ประจูด	เนื้อไม้	น้ำตาล แดง
10. ไม้ขมุน	เนื้อไม้	สีเหลือง
11. ไม้แดง	เนื้อไม้	น้ำตาล
12. เปลือกไม้มะม่วง	เปลือก	น้ำตาล
13. ใบยูคาลิปตัส	ใบ	น้ำตาลเข้ม
14. มะตูม	เปลือกผลดิบ	เหลือง
15. ดินแดง	ดินแดง	ดินแดง
16. ขมิ้น	เหง้า	เหลือง
17. มะพร้าว	เปลือก	น้ำตาล
18. ยอบ้าน ขอบ้า	ราก เปลือก เนื้อไม้	เหลือง แดง

เมืองอีสาน... ฝ้ายได้สี



2222
4522
2222