

กวางเครือ

กับทรัพย์สินทางปัญญา

เสียงสะท้อนที่หลากหลาย

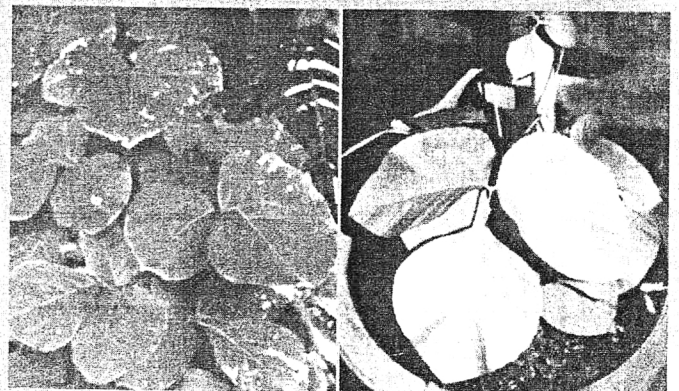
ข่าวจากหนังสือพิมพ์ผู้จัดการรายวัน ฉบับประจำวัน ที่ 13 - 14 พฤศจิกายน 2547 หน้า 1-2 ภายใต้หัวข้อข่าวว่า "ญี่ปุ่นซุกกวางเครือไทยสูงเงินพันล้าน" ระบุว่า สิทธิบัตรของบริษัทเครื่องสำอางยักษ์ใหญ่คือ "โคเซ่" และบริษัทยา "ชิราโต" ของญี่ปุ่นนั้น เป็นสิทธิบัตรคุ้มครองในสหรัฐอเมริกา หมายเลข 6,352,685 ได้รับอนุมัติเมื่อวันที่ 5 มีนาคม 2545 โดยอ้างคุณสมบัติของสารสกัดจากกวางเครือว่า สามารถรักษาผิวพรรณไม่ให้แก่เร็ว รวมทั้งคุณสมบัติอื่นๆ เช่น ป้องกันการก่อตัวของเมลานิน เป็นต้น

สำหรับสิทธิบัตรดังกล่าวครอบคลุมกว้างขวางถึง 20 รายการ เช่น สารสกัดจากกวางเครือ วิธีการสกัด รวมถึงการนำสารสกัดที่ได้ไปใช้เป็นส่วนประกอบของสารที่มีคุณสมบัติในการดูแลผิวอื่นๆ เช่น การป้องกันแสงอัลตราไวโอเล็ต วิตามิน เอ วิตามินซี และอื่นๆ

นายวิฑูรย์ เลี่ยนจำรูญ ผู้อำนวยการองค์การความหลากหลายทางชีวภาพ และภูมิปัญญาไทย หรือไบโอไทย ซึ่งเป็นผู้เปิดเผยข่าวนี้เป็นคนแรก ได้กล่าวว่า "การจดสิทธิบัตรของบริษัทญี่ปุ่นทั้ง 2 บริษัท เป็นการกระทำแย่งใจสลัดชีวภาพเนื่องจากกวางเครือจัดเป็นพืชป่าตามพระราชบัญญัติคุ้มครองพันธุ์พืช พ.ศ. 2542 ผู้ใดที่นำไปวิจัยหรือใช้ประโยชน์ทางพาณิชย์จะต้องได้รับอนุญาต และต้องทำสัญญาแบ่งปันผลประโยชน์ต่อคณะกรรมการคุ้มครองพันธุ์พืช สิทธิบัตรดังกล่าวอาจจะละเมิดต่อพระราชบัญญัติคุ้มครองและส่งเสริมภูมิปัญญาการแพทย์ไทย พ.ศ. 2542 ด้วย เพราะคุณสมบัติในการดูแลผิวพรรณนั้น เป็นความรู้ที่แพร่หลายในหมู่หมอยาพื้นบ้านของไทยมาช้านาน นอกจากนี้ยังมีคุณสมบัติอื่นๆ

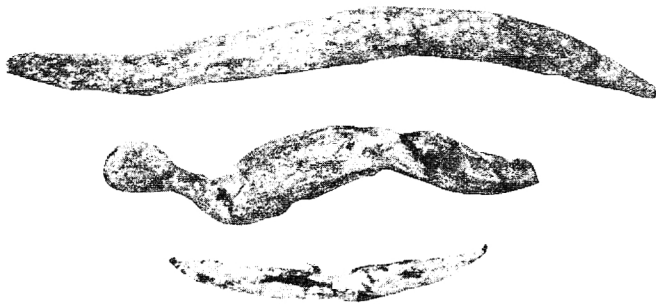
ของกวางเครืออีกมาก เช่น เป็นยารักษาโรค เป็นยาอายุวัฒนะ ป้องกันผมร่วง แก้โรคตาฝ้าฟางต้อกระจก รวมทั้งการกระตุ้นเพื่อเพิ่มขนาดทรวงอก เป็นต้น การจดสิทธิบัตรกวางเครือของบริษัทญี่ปุ่นครั้งนี้ ถือเป็นการละเมิดข้อตกลงของอนุสัญญาว่าด้วยความหลากหลายทางชีวภาพ ซึ่งมีกว่า 100 ประเทศได้ให้สัตยาบันเอาไว้"

แพทย์หญิงเพ็ญภา ทรัพย์เจริญ รองอธิบดีกรมพัฒนาการแพทย์แผนไทย และแพทย์ทางเลือก กล่าวว่า "ในประเทศไทยมีการวิจัยในเรื่องของกวางเครือจำนวนมาก ซึ่งส่วนใหญ่ไม่เป็นที่เปิดเผยจึงไม่ทราบว่ามีการวิจัยมากน้อยเพียงใด รวมไปถึงแนวทางการวิจัยส่วนใหญ่จะเปิดเผยต่อเมื่อประสบผลสำเร็จแล้ว เพื่อป้องกันการลอกเลียน อย่างไรก็ตามทราบว่าในช่วง 10 ปีที่ผ่านมา ญี่ปุ่นเคยขอยื่นจดสิทธิบัตรกวางเครือมาหลายครั้งแล้ว ซึ่งหากมีการจดสิทธิบัตรกวางเครือในครั้งนี้อาจจริง ๆ ถือเป็นสิทธิที่ทำได้ เพราะกฎหมายสิทธิบัตรเป็นกฎหมายที่ใช้บังคับทั่วโลก ไทยคงไปต้านเขาไม่ได้ มีเพียงวิธีเดียวคือ ต้องเข้าไปดูว่าเขาจดสิทธิบัตรอย่างไรบ้าง สกัดสารด้วยวิธีใดหรือต้องพิสูจน์ให้ได้ว่าเราคิดได้ก่อน ซึ่งเรื่อง



ใบทองเครือ

ใบของกวางเครือที่ต่างพันธุ์



ลักษณะหัวกวาวของกวาวเครือ

นี้ต้องรู้ว่าเรากำลังต่อสู้กับระบบสิทธิบัตรโลกที่เป็นเรื่องของการแข่งขัน ประเทศใดมีศักยภาพทางด้านเทคโนโลยี ทุนสูง ทุ่มทุนการทำวิจัยก็ได้เปรียบ”

นายคณิตสร นาวานุเคราะห์ อธิบดีกรมทรัพย์สินทางปัญญา กล่าวว่า “ได้ติดตามกรณีที่แตกต่างกันประเทศจดสิทธิบัตรกวาวเครือมาอย่างต่อเนื่อง พบว่า ระบบสิทธิบัตรเป็นการคุ้มครองสิทธิรายบุคคลเฉพาะรายไม่ใช่คุ้มครองสิทธิชุมชนหรือประเทศ ดังนั้น การจดสิทธิบัตรการคิดค้นสารสกัดจากกวาวเครือจึงสามารถทำได้ แต่การจะจดสิทธิบัตรกวาวเครือไม่สามารถทำได้

สำหรับที่มีการกล่าวว่า กฎหมายสิทธิบัตรไทยไม่มีความชัดเจนนั้น ขอยืนยันว่าไทยมีกฎหมายที่เป็นมาตรฐานเดียวกันทั่วโลก และยึดปรัชญาว่าสิทธิบัตรต้องเป็นไปเพื่อการพัฒนา คิดค้นพัฒนาเป็นสินค้าได้ต่อไป ไม่ใช่จดทะเบียนแล้วเป็นทรัพย์สินของคนใดคนหนึ่ง และมีระยะเวลาคุ้มครองตามกำหนดเท่านั้น

กรณีการจะไปคัดค้านการจดสิทธิบัตรของบริษัทญี่ปุ่นนี้ ไม่สามารถทำได้เพราะขั้นตอนการจดสิทธิบัตรต้องมีการประกาศโฆษณาเป็นเวลา 90 วัน เพื่อรอว่ามีการคัดค้านหรือไม่ จึงจะรับให้จดทะเบียนได้ ดังนั้นกรณีนี้จึงถือว่าคัดค้านไม่ได้ แต่สามารถยื่นถ้อยแถลงสิทธิบัตรได้ โดยต้องไปฟ้องร้องที่ญี่ปุ่น และสหรัฐฯ รวมทั้งต้องมีหลักฐานพิสูจน์ว่า สิ่งประดิษฐ์ดังกล่าวมีการคิดค้นมาก่อน”

ดร.เจษฎ์ โทณะวณิก นักวิชาการกฎหมายทรัพย์สินทางปัญญา กล่าวว่า “กรณีกวาวเครือ ผมคิดว่าไม่ควรจะเพิกเฉย และรัฐบาลควรจะต้องเป็นเจ้าของภาพในการยื่นฟ้องต่อศาลทรัพย์สินทางปัญญา เพื่อเพิกถอนสิทธิบัตรจากประเทศญี่ปุ่น เพราะกรณีจดสิทธิบัตรพืชสมุนไพรที่เป็นภูมิปัญญาของไทยของบริษัทต่างประเทศนั้นเกิดขึ้นจำนวนไม่มาก ดังนั้นหากไม่

ทำอะไรเลยอาจจะมีปัญหาในเรื่องของการปกป้องทรัพย์สินทางปัญญาในอนาคต ซึ่งหากพิจารณาข้อกฎหมายทรัพย์สินทางปัญญานั้น ยังพอมีช่องทางที่จะสามารถฟ้องเพิกถอนได้... หน่วยงานที่เกี่ยวข้องทั้งหมดไม่ว่าจะเป็นกรมวิชาการเกษตร หรือกระทรวงสาธารณสุข ควรจะต้องรวบรวมหลักฐานข้อมูลทั้งหมด เพื่อสรุปประเด็นปัญหาที่ยื่นฟ้องเพิกถอนสิทธิบัตรกวาวเครือจากญี่ปุ่นให้กับรัฐบาล เพื่อแสดงให้เห็นถึงการให้ความสำคัญกับการปกป้องทรัพย์สินที่เป็นภูมิปัญญาของไทย”

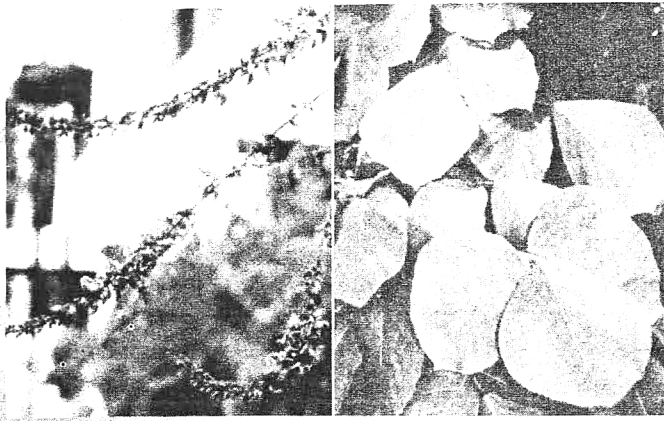
รู้จักกวาวเครือ และทองเครือ

ในเอกสาร คู่มือการตรวจสอบกวาวเครือ และทองเครือ ของกรมวิชาการเกษตร เรียบเรียงโดย **จิระศักดิ์ กียรติคุณากร และไพฑูรย์ พิศุทธิ์สินธุ์** ได้ระบุลักษณะทางพฤกษศาสตร์ของกวาวเครือ และทองเครือ ไว้ดังนี้

ลักษณะทางพฤกษศาสตร์ของกวาวเครือ

กวาวเครือ เป็นพืชในวงศ์ Leguminosae - Papilionoideae tribe Phaseoleae ซึ่ง ขวลิขิต นิยมธรรม กล่าวถึงลักษณะทางพฤกษศาสตร์ของกวาวเครือไว้ในหนังสืออนุกรมวิธานพืช อักษร ก ฉบับราชบัณฑิตยสถาน ปี พ.ศ. 2538 ไว้ดังนี้

กวาวเครือ เป็นไม้พุ่มรอเลื้อย ผลัดใบ ลำต้นเกลี้ยง ยาว 5 เมตร หัวใต้ดินมีขนาดใหญ่ ค่อนข้างกลม และคอดยาวเป็นตอนๆ ต่อเนื่องกัน ส่วนที่กลมมีเส้นผ่าศูนย์กลาง 20 ซม. ส่วนที่คอด เส้นผ่าศูนย์กลางประมาณ 2 ซม. กิ่งอ่อนก้านช่อดอก ยอดอ่อน และกลีบเลี้ยงมีขนสั้นๆ ใบประกอบแบบขนนกมีใบย่อยสามใบ เรียงสลับ ก้านใบประกอบยาว 8-38 ซม. หูใบรูปไข่ โคนมนหรือเป็นติ่งยื่นลงมาทางด้านล่างกว้าง 3-5 ซม. ยาว 0.1-1 ซม. ใบย่อยด้านบนเกลี้ยง ด้านล่างมีขนสั้นๆ ประปราย ใบย่อยใบกลางรูปไข่กว้าง 9-15 ซม. ยาว 15-30 ซม. ปลายมนถึงเรียวแหลม โคนสอบถึงมน เส้นแขนงใบข้างละ 5-7 เส้น คู่แรกออกจากโคนใบ ใบย่อยคู่ข้างขนาดใกล้เคียงกับใบกลาง ปลายมนถึงเรียวแหลม โคนเบี้ยว ก้านใบย่อยยาว 5-7 มม. หูใบย่อยเรียวแคบ กว้างประมาณ 1 มม. ยาวประมาณ 5 มม. ช่อดอกเป็นช่อเดี่ยวและช่อแยกแขนง ออกตามปลายกิ่งยาว 20-30 ซม. ดอกรูปดอกถั่ว ออกเป็นกระจุกในระยะผลัดใบ กระจุกละ 3-5 ดอก ก้านดอกยาว 1-5 มม. ใบประดับมีลักษณะเป็นเกล็ด ขนาดเล็กมากใบประดับย่อยเล็ก รูปไข่ ติดที่ปลายก้านดอก กลีบเลี้ยงยาว 6-7 มม.



ช่อดอกกวาวเครือ

ใบทองเครือ

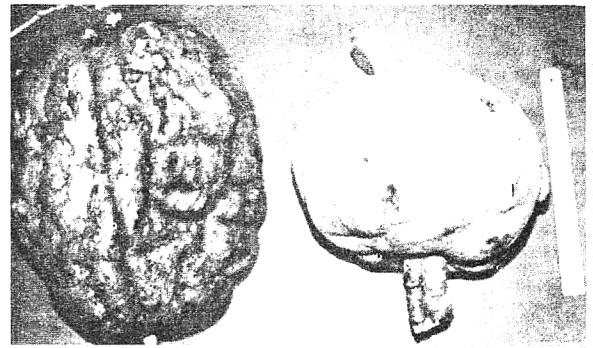
โคนติดกันเป็นรูปถ้วย ปลายแยกเป็น 4 แฉก แฉกบนสุดใหญ่กว่าแฉกอื่น กลีบดอก 5 กลีบ สีม่วงน้ำเงินอ่อน กลีบกลางค่อนข้างกลม ก้านสั้น เส้นผ่าศูนย์กลาง 7-8 มม. กลีบคู่ล่างติดกันเป็นรูปท้องเรือเกสรเพศผู้ 10 อัน ก้านชูอับเรณูติดกัน ผักแบน รูปขอบขนาน ผิวมีขนสั้นๆ ประปรายถึงเกลี้ยง กว้างประมาณ 7 มม. ยาวประมาณ 3 ซม. มี 3-4 เมล็ด เมล็ดค่อนข้างกลม เส้นผ่าศูนย์กลางประมาณ 3 มม.

จากการขุดดูหัวพบว่า เกิดเป็นช่วงๆ ตามความยาวของรากซึ่งระยะห่าง รูปร่าง และขนาดไม่มีความแน่นอน เช่นทางภาคเหนือและภาคตะวันตกมักมีลักษณะกลมมน แต่ทางภาคตะวันออกเฉียงเหนือ อาจมีลักษณะยาวรี ผิวมีทั้งเรียบ เป็นคลื่นและเป็นจีบ ขนาดมีทั้งเป็นก้อนเล็กถึงขนาดใหญ่มากกว่า 70 กิโลกรัม เป็นต้น หัวเหล่านี้จะไม่ทราบอายุแน่นอน แต่เมื่อผ่ากลางหัวจะพบเนื้อเป็นเส้นใย และมีชั้นวงเนื้อเทียบเคียงได้กับวงของการเจริญเติบโต (growth ring) ของชั้นเนื้อไม้ที่ลำต้น ซึ่งอาจใช้ศึกษาเป็นตัวชี้วัดอายุหัว อัตราการเจริญเติบโตและลักษณะการเจริญเติบโตเก็บสะสมอาหารที่หัวต่อไปได้

ลักษณะพฤกษศาสตร์ของทองเครือ

ทองเครือ เป็นพืชในวงศ์ Leguminosae - Papilionoideae tribe Phaseoleae มีชื่อว่า Butea superba Roxb.

ทองเครือ เป็นพืชพวกถั่วที่มีรากสะสมอาหาร เรียกหัวเช่นเดียวกับกวาวเครือ แต่หัวที่เรียกหัวกวาว มีลักษณะเรียวยาว และมียางสีแดงไหลซึมเมื่อเกิดแผล หรือเมื่อผ่าหัวตามขวาง เมื่อยางแข็งตัวจะมีลักษณะเป็นลิ้ม ยังไม่มีรายงานเกี่ยวกับสารออกฤทธิ์คล้ายฮอร์โมนเอสโตรเจนที่สกัดจากหัวของทองเครือ แต่ตามตำราอายุวัฒนะถือว่า มีสรรพคุณแรงกว่าหัว



ผิวของหัวกวาวเครือ

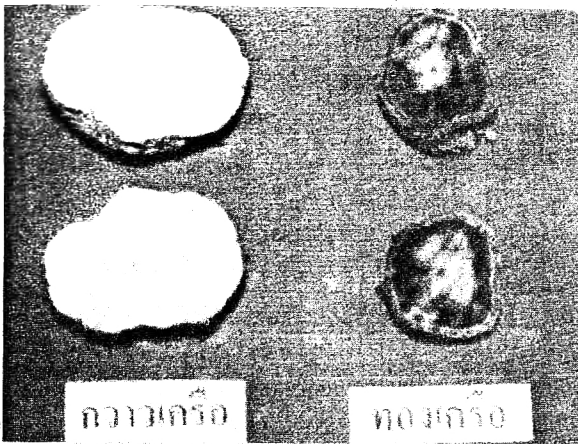
กวาวของกวาวเครือ

ทองเครือ เป็นไม้เลื้อยพาดพันต้นไม้ใหญ่ ยอดอ่อน ใบอ่อน ก้านใบ และก้านดอก มีขนอ่อนกำมะหยี่สีน้ำตาลหนาแน่น (silky pubescent) ใบประกอบแบบขนนกมีใบย่อยสามใบ เรียงสลับ ก้านใบยาว 25-30 ซม. ใบย่อยใบกลางรูปไข่ กว้าง 24-28 ซม. ยาว 26-30 ซม. ปลายมนถึงแหลม ใบย่อยคู่ข้างขนาดใกล้เคียงกับใบกลางปลายมนถึงแหลม โคนเบี้ยว เนื้อใบหนาคล้ายแผ่นกระดาษ (หนาและเขียวเข้มกว่าใบกวาวเครือ) ด้านบนมีขนสั้นสีน้ำตาลขึ้นประปราย และด้านล่างมีขนมากกว่าจนสากมือ ช่อดอกเป็นช่อเดี่ยวมีขนหนาแน่น ขนาดยาว 1 ฟุต เกิดจากตาโคนใบที่ร่วงแล้ว ก้านดอกย่อยมีขนหนาแน่น ดอกย่อยสีน้ำตาลทอง หรือเหลืองสด คล้ายดอกแคกลีบเลี้ยงสีเขียว โคนติดกันเป็นรูปถ้วย ปลายแยกเป็นแฉกรูปหอกสามเหลี่ยม กลีบมีขนกำมะหยี่สีน้ำตาลปนเหลือง ขึ้นหนาแน่น อับเรณูสีขาวแต่มีขนสีดำ ขนาดดอกยาวตั้งแต่ 4.5 ซม. ขึ้นไป จะออกดอกเมื่อผลัดใบ ผักแบน รูปขอบขนาน ผิวมีขนสีขาวหรือสีเงินขึ้นหนาแน่นขนาดผักยาว 10-15 ซม.

ระบบรากมีหัวที่แตกออกจากบริเวณโคนต้นเป็นกระจุก แต่ละหัวมีลักษณะเรียวยาว และถ้ามีขนาดใกล้เคียงกันเรียกรากพวง คล้ายหัวมันสำปะหลัง แต่อาจมีขนาดและความยาวของแต่ละหัวไม่เท่ากันก็ได้ หัวหนึ่งอาจยาวประมาณ 5 ฟุต ซึ่งหัวกวาวของทองเครือส่วนใหญ่เป็นเนื้อเส้นใยประกอบด้วยเซลล์พวกพาราเรโนไมมา เช่นเดียวกับหัวกวาวของกวาวเครือ แต่มีลักษณะค่อนข้างแข็งคล้ายเนื้อไม้ และเห็นเป็นชั้นวงเนื้อไม้คล้ายลำต้นมากกว่ากวาวเครือ

การใช้กวาวเครือในเชิงสมุนไพร

ตามรายงานในวารสารสยามสมาคม กล่าวถึงคนไทยในภาคเหนือว่ารู้จักต้นไม้เลื้อยเนื้อแข็งนี้เรียกกวาวเครือ (Kwoo Krue) เป็นอย่างดี มีการส่งขายหัวกวาวของกวาวเครือให้พอ



ลักษณะหัวกวาวของกวาวเครือ



แสดงลักษณะการตัดฝักของกวาวเครือ

คำปรุ่ยาเพื่อนำไปผลิตเป็นยาอายุวัฒนะ (rejuvenating drug) ประกอบกับมีตำรายาหัวกวาวเครือเป็นภาษาล้านนาออกแพร่หลายในจังหวัดเชียงใหม่ ซึ่งมีเนื้อหาหลักตรงตามที่หลวงอนุสารสุนทรได้แปลมาจากต้นฉบับภาษาพม่า โดยตำรายาหัวกวาวเครือฉบับที่แปล กล่าวเน้นให้ว่สำคัญ คือ ต้องรู้จักต้นกวาวเครือหรือต้นยาให้ดี ถ้าไม่รู้จักเถา ต้น หัว ใบ ของยาแล้วไปเอาต้นชนิดอื่นที่คล้ายกับกวาวเครือมาทำเป็นยา นอกจากไม่ได้รับคุณประโยชน์จากยาแล้ว อาจเป็นโทษทำให้ถึงแก่ชีวิตได้ นอกจากนี้ยังได้ระบุว่า การกินยาเกินขนาด อาจจะเป็นอันตรายถึงชีวิตได้ และได้กล่าวถึงสรรพคุณทางยา โดยสรุป ดังนี้

- เป็นยาอายุวัฒนะใช้ได้ทั้งหญิงและชายในผู้สูงอายุ

คนหนุ่มสาวห้ามรับประทาน

- ทำให้ผิวหนังที่เหี่ยวย่นกลับเต่งตึงมีน้ำมีนวล
- ช่วยเสริมหน้าอก
- ช่วยให้เห็นผมที่หงอกกลับดำ และเพิ่มเส้นผม
- แก้อโรคตาฟาง ต้อกระจก
- ทำให้ความจำดี
- ทำให้มีพลัง การเคลื่อนไหวการเดินเหินจะคล่อง

แคล้ว

- ช่วยบำรุงโลหิต
- ช่วยให้รับประทานอาหารมีรสชาดีอร่อย
- ช่วยให้นอนหลับสนิท

ตัวอย่างการใช้เป็นยาในเชิงสมุนไพรที่น่าสนใจ คือ การใช้กับวัวควายที่เป็นซางร้อนใน ให้เอาน้ำจากหัวกวาวเครือผสมน้ำแห้งสับปะรดใส่บอระเพ็ดตำลงไปให้วัวควายกิน คนที่เป็นปากนกกระจอกใช้ยางจากเถา ทาทั้งไว้เดี๋ยวก็นหาย ถ้า

ฟกชวมก็ให้ฝนหัวกวาวเป็นยาบำรุงร่างกาย ซึ่งทั้งทางภาคเหนือและภาคอีสานนั้น หมอพื้นบ้านต่างก็ใช้หัวกวาวเป็นยาอายุวัฒนะเพื่อบำรุงร่างกายเหมือนกัน แต่ก็กำชับนักกำขั้หนาว่าอย่ากินมากเกินไป

แพทย์หญิงเพ็ญภา ทรัพย์เจริญ สรุ่ปัญหาการบริโภคกวาวเครือในระดับปัจเจกชนมีดังนี้

- บริโภคกวาวผิดประเภท เช่น ใช้พืชหัวอื่นที่คล้ายกวาวเครือแทน อาจมีพิษถึงชีวิต
- บริโภคกวาวผิดขนาด ตำรายาระบุไว้หลายขนาดหลายระยะเวลา ซึ่งอาจบริโภคมากหรือนานเกินไป
- บริโภคกวาวผิดวิธี ตำรายาระบุไว้หลายวิธี ซึ่งมีผลต่อความเข้มข้นของสารออกฤทธิ์
- บริโภคผิดวัตถุประสงค์ คนโบราณใช้เพื่อบำรุงร่างกาย เป็นยาอายุวัฒนะ ในผู้สูงอายุ มิใช่วัตถุประสงค์อื่น ซึ่งเป็นผลข้างเคียงหรือผลพลอยได้เหมือนปัจจุบัน

อนาคตของกวาวเครือ

สำหรับการดำเนินการเกี่ยวกับการปกป้องภูมิปัญญาไทย และพืชสมุนไพรกวาวเครือในขณะนี้ กระทรวงสาธารณสุขกำลังร่างประกาศที่จะกำหนดให้กวาวเครือขาว กวาวเครือแดง กวาวเครือดำ เป็นพืชสมุนไพรในการควบคุม โดยยังอยู่ในขั้นตอนของการพิจารณาร่างของอนุกรรมการ ซึ่งประกอบด้วยผู้แทนจากหน่วยงานต่างๆ ที่เกี่ยวข้อง เพื่อเสนอให้คณะกรรมการแพทย์แผนไทย พิจารณาเสนอรัฐมนตรีว่าการกระทรวงสาธารณสุข ลงนามในประกาศต่อไป