

กวางเครีอ

พืชตระกูลถั่ว สมุนไพรอายุวัฒนะ

ชื่อวิทยาศาสตร์ Pueraria mirifica
Airy Shaw et Suvatibandhu

ชื่อพ้อง Pueraria candollei Grah.
Var.mirifica (Airy Shaw & Suvata
bandhu) Niyomdham

ชื่อสามัญ กวาง กวางหัว กวางเครีอ
ขาว (พ่ายัพ) กวางเครีอ เครีอขาว
จวนเครีอ (อีสาน) ตานเครีอ ทองเครีอ
ทองกวาง จอมทอง (ใต้) ตานจอมทอง
(ชุมพร) โพต้น (กาญจนบุรี) โปะตะกู่

ลักษณะทางพฤกษศาสตร์

กวางเครีอเป็นพืชในวงศ์ Papilionaceae เดิมใช้ชื่อวิทยาศาสตร์ Butea superba Roxb. ซึ่งเป็นพืชตระกูลถั่วในวงศ์ Leguminosae เป็นเถาไม้เลื้อยพาดพันต้นไม้ใหญ่ โดยเถาจะยาวประมาณ 5 เมตร ส่วนลำต้นเกลี้ยง เปลือกนอกของลำต้นมีสีน้ำตาลเข้มและค่อนข้างแข็ง กวางเครีอจะมีหัวใต้ดินขนาดใหญ่ทำหน้าที่สะสมอาหาร ลักษณะค่อนข้างกลม และคอดยาวเป็นตอนๆ ต่อเนื่องกัน กิ่งอ่อน ยอดอ่อน ก้านช่อดอกและกลีบเลี้ยงมีขนสั้นๆ ใบเป็นใบประกอบ มีใบย่อย 3 ใบ ก้านใบประกอบยาว 10-38 ซม. ใบย่อยใบกลางรูปไข่ กว้าง 9-15 ซม. ยาว 15-30 ซม. ปลายมนถึงเรียวแหลม โคนเบี้ยว ด้านบนใบเกลี้ยง ด้านล่างมีขนสั้นๆ ประปราย ก้านใบย่อยยาว 5-7 มม. ดอกออกเป็นช่อตามปลาย

กิ่งยาว 20-30 ซม. ดอกมีรูปร่างคล้ายดอกแค ขนาดเล็กสีน้ำเงินอมม่วงออกเป็นกระจุกในระยะผลัดใบ ดอกมีกลีบเลี้ยงยาว 6-7 มม. โคนติดกันเป็นรูปถ้วย ปลายแยกเป็น 4 แฉก กลีบดอกมี 5 กลีบสีม่วงอมน้ำเงินอ่อน กลีบนอกสุดมีขนาดใหญ่ กลีบคู่กลางค่อนข้างกลมงอโค้ง กลีบคู่ในสุดติดกันเป็นรูปห้องเรือท่อเกสรเอาไว้ เกสรตัวผู้มี 10 อัน แต่ส่วนก้านชูอับเรณูเชื่อมติดกัน ผักแบนรูปขอบขนาน ผิวเกลี้ยงหรือมีขนสั้น ประปราย กว้าง 7 มม. ยาว 3 ซม. ภายในมีเมล็ด 3-5 เมล็ดต่อฝัก เมล็ดแก่จะมีลายสีเขียวปนม่วงหรือ สีน้ำตาลปนม่วง ส่วนหัวมีลักษณะกลมอยู่ใต้ดินคล้ายหัวมันแกว จะมีฤทธิ์ทางยามากในขณะที่ไม่มีใบ

พันธุ์และการกระจายพันธุ์

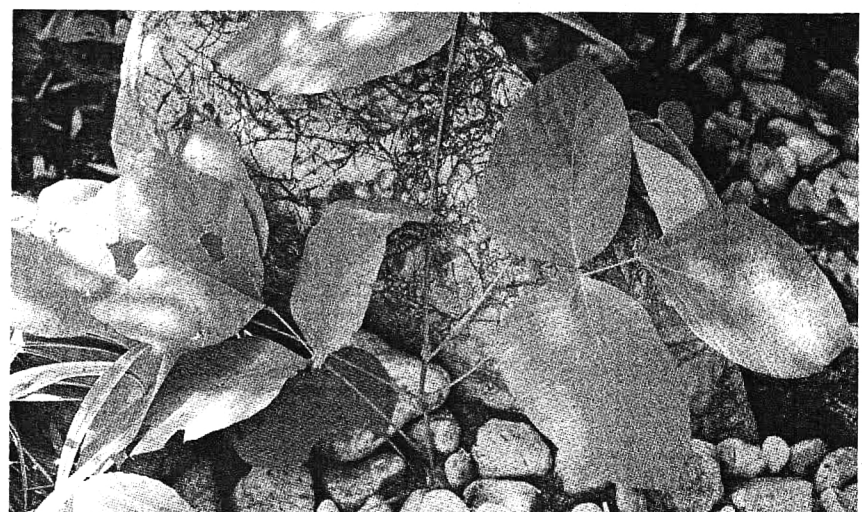
กวางเครีอขาวเป็นพืชสมุนไพร

ที่ขึ้นบริเวณป่าเบญจพรรณในภาคเหนือ ภาคตะวันตก และภาคตะวันออกเฉียงเหนือ แต่จะพบมากในภาคเหนือของไทยในบริเวณชายป่าที่มีอินทรียวตสูง และมีความสูงจากระดับน้ำทะเลประมาณ 300-800 เมตร ขยายพันธุ์ด้วยเมล็ดหรือการทับข้อ

จากตำรายาหัวกวางเครีอของหลวงอนุสารสุนทร กรมการพิเศษ เชียงใหม่ โรงพิมพ์อุปะติพงศ์ พฤษภาคม พ.ศ. 2474 กล่าวว่า กวางเครีอมี 4 ประเภทดังนี้ คือ กวางเครีอขาว กวางเครีอแดง กวางเครีอดำ และกวางเครีอมอ

1.กวางเครีอขาว

เป็นไม้เถา ขึ้นกับต้นไม้ ถ้าไม่มีต้นก็เลื้อยไปบนดิน ก้านใบหนึ่งมี 3 ใบ ใบเล็กกว่าชนิดแดง สีใบเขียว หัวใหญ่หรือจะเล็กนั้น ขึ้นอยู่กับสภาพดิน ถ้าขุดจากต้นจะมีรากจากต้นเลื้อยไปในดิน สั้น



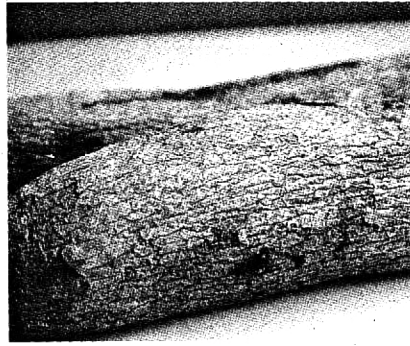
บ้างยาวบ้างจึงจะพบหัว ต้นหนึ่งมีหลายราก แต่ละรากมีหนึ่งหัว หรือมีรากต่อไปจนเกิดหัวขึ้นอีกทอดหนึ่ง หัวคล้ายมันแกวลาว กลมบ้าง แบนบ้าง ยาวบ้างตามลักษณะดินหรือสิ่งแวดล้อม บางหัวโตขนาดถึงน้ำหนักไม่ต่ำกว่า 20 กก. บางหัวก็เล็กขนาดกำมือ แล้วแต่อายุของเถาและดิน การเลือกใช้ให้เลือกหัวแก่ โดยเอาเม็ดปาดดูจะมียางสีขาวคล้ายน้ำมัน ถ้าหัวยังเล็ก เนื้อในจะละเอียด มีน้ำมาก กวางเครือขาวเนื้อจะเปราะ มีเส้นมาก ปอกเปลือกหั่นบางๆ ตากแดดให้แห้ง บดเป็นผงละเอียดเพื่อทำเป็นยา

2.กวางเครือแดง

เป็นต้นขึ้น จากดินโดยไม่ต้องอาศัยการพินต้นไม้อื่นๆ แต่ถ้ามีต้นไม้ใหญ่ก็ ชอบพินขึ้นต้นไม้ใหญ่เสมอ ถ้าอายุมากๆเป็น 100 ปี เถาจะกลายเป็นลำต้นส่งกิ่งก้านเลื้อยไปไกลมาก และเมื่อถึงฤดูหนาวจะทิ้งใบออกดอกสีทองอร่าม เป็นพวงสวยงาม มีดอกและใบคล้ายต้นทองกวาว เพียงแต่เป็นเถาเท่านั้น ทางอีสานจะเรียก “จวนเครือ” ถ้าซุดที่โคนต้นจะพบรากขนาดน่องหรือขา รากจะเลื้อยยาวชอกซอนไปตามดิน เมื่อถูกสะเก็ดที่เปลือกจะมียางสีแดง คล้ายเลือดไหลออกมา ซึ่งรากก็คือหัวนั่นเอง เอามาใช้ทำยา กวางเครือแดงจะแรงกว่ากวางเครือขาว โบราณว่า ถ้าเอาใบกวางแดง ห่อเนื้อกระทายเพียงสองชั่วโมง ก็จะมีหนอนขึ้นเต็มเนื้อกระทาย (เนื่องจากกวางเครือแดงมีฤทธิ์ทำให้ร้อน จึงเร่งให้เกิดการหมักและเนาได้ง่าย - กองบรรณาธิการ)

3.กวางเครือดำ

ลำต้นและเถาเหมือนกวาง



เครือแดง หนึ่งก้านมี 3 ใบ แต่เล็กกว่า มียางสีดำ เถาอ่อนนุ่มมีหัวชนิดเดียวกับชนิดแดง แต่เล็กกว่า แบบด่างจะมีฤทธิ์แรงมาก ถ้าทำเป็นยาจะให้ทานในปริมาณที่น้อยมาก ขนาดหนึ่งในสามของเม็ดมะกล่ำ

4.กวางเครือมอ

ทุกส่วนไม่ว่าจะเป็นต้น ใบ หัวเถาเหมือนกับ ชนิดดำ แต่เนื้อในหัวและยางมีสีมอๆ ค่อนข้างหายากเช่นเดียวกับชนิดดำ มีหัวเล็กขนาดมันเทศ

การขยายพันธุ์

1.การเพาะเมล็ด

ยังไม่มีกรยืนยันว่า กวางเครือออกดอกในเดือนไหน แต่คาดว่าหลังจากที่หัวกวางเครือพักตัวตลอดหน้าแล้ง ก็จะเติบโตเป็นเถาเลื้อยเกาะต้นไม้ข้างเดียวในช่วงฤดูฝน แล้วจึงเริ่มออกดอกและตัดฝัก เมล็ดกวางเครือจะมีลักษณะคล้ายเมล็ดถั่วเขียว แต่มีขนาดเล็กกว่า เมล็ดอาจมีสีแดง หรือลายแดงแบบไข่นกกระทาก็ได้ แต่เนื่องจากกวางเครือมีน้ำมันในเมล็ดมาก เช่นเดียวกับ ถั่วเหลือง ดังนั้น อัตราการเพาะงอกจากเมล็ดจึงมีต่ำ เพราะกวางเครือเสื่อมความงอกได้เร็ว

2.การปลูกหัวที่มีส่วนของลำต้นติดมาด้วย

ในการซุดหัวใหญ่ไม่ทำยา มักจะมีหัวขนาดเล็กจากรากอื่น ๆ ติดอยู่ด้วย

ถ้าต้องการนำไปปลูก ต้องให้มีลำต้นติดไปกับหัวขนาดเล็กนั้นด้วย จึงจะงอกเป็นต้นใหม่ได้

3.การทอดรากจากส่วนของข้อ

การทอดรากนั้น สามารถทำได้ โดยเอาเถากวางเครือที่เลื้อยไปตามต้นไม้ใหญ่ มาวางนอนบนพื้นดิน แล้วใช้ดินกลบข้อของเถาที่ทอดเลื้อยเหล่านี้ รากก็จะงอกออกมาจากข้อเหล่านี้ได้

4.การตัดชำข้อ

การตัดชำข้อนั้น ทำได้โดยการตัดเถาให้มียางน้อย 2 ข้อ แล้วปักชำในวัสดุเพาะชำ โดยใช้ฮอร์โมนเร่งราก ก็จะช่วยให้รากงอกได้เร็วขึ้น

5.การเพาะเลี้ยงเนื้อเยื่อ

วิธีการนี้สามารถนำไปใช้ขยายพันธุ์ ได้ต้นพันธุ์ครั้งละจำนวนมากๆ โดยการเพาะเลี้ยงเนื้อเยื่อจากต้นพันธุ์กวางเครือในอาหารวิทยาศาสตร์ เมื่อต้นออกรากแล้วจึงนำไปปลูกในดินได้ตามปกติ

สรรพคุณ

- 1.เป็นยาอายุวัฒนะสำหรับ ผู้สูง อายุ ทำให้กระชุ่มกระชวย
- 2.ทำให้ผิวหน้าที่เหี่ยวย่นกลับเต่งตึง
- 3.กระตุ้นเต้านมให้ขยายตัว
- 4.ช่วยให้เส้นผมงอกกลับดำและเพิ่มปริมาณเส้นผม
- 5.แก้โรคตาฟาง ต้อกระจก
- 6.ความจำดี
- 7.มีผลกำลัง การเคลื่อนไหว เดินเหินจะคล่องแคล่วว่องไว
- 8.ช่วยบำรุงโลหิต
- 9.ช่วยให้รับประทานอาหารมีรสชาติอร่อย
- 10.ช่วยให้นอนหลับสนิท (หลวงอนุสารสุนทร , 2474)