

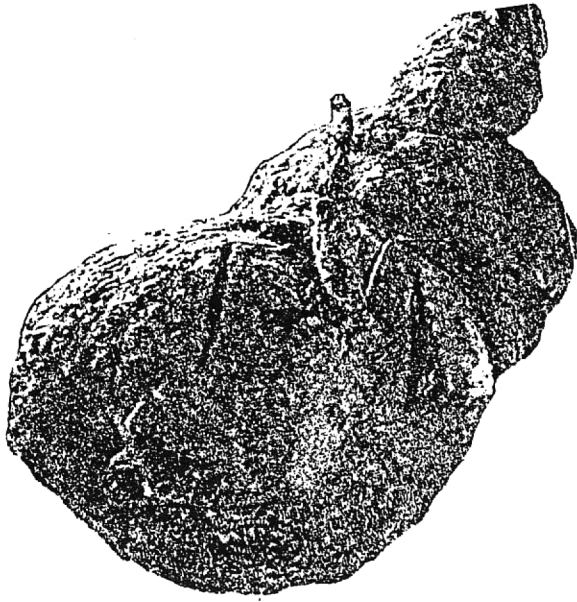
# กวาวเครือ

## พงษ์ศักดิ์ พลตรี

ต้นพืชที่เรียกว่า กวาวเครือ ในประเทศไทยนั้นใช้เรียกพืชอย่างน้อยสามชนิด โดยมีชื่อทางวิทยาศาสตร์แตกต่างกันไป เช่น กวาวเครือ ทองเครือ จานเครือ ชื่อวิทยาศาสตร์คือ *Butea superba* Roxb. กวาวเครือ ชื่อวิทยาศาสตร์คือ *Milletia auriculata* Bak. Var. *extensa* Benth. และกวาวเครือ ที่มีชื่อวิทยาศาสตร์คือ *Pueraria candollei* Grah. var. *mirifica* (Airy Shaw et Suvatabandhu) Niyomdham (ชื่อพ้อง *Pueraria mirifica* Airy Shaw et Suvatabandhu) ล้วนเป็นพืชที่จัดอยู่ในวงศ์ถั่ว คือมีดอกที่มีกลีบหนึ่งรูปร่างโค้งงอเหมือนทองเรือ แบบดอกถั่วต่างๆ พืชทั้งสามชนิดมีลักษณะแตกต่างกันตลอดจนคุณประโยชน์ที่มีในพืชก็ต่างกันในปัจจุบันพืชที่กลับมาเป็นที่สนใจกันอีกครั้ง หลังจากที่เคยกล่าวขาน กันมานานกว่า 50 ปี คือตั้งแต่ พ.ศ.2482 ก็เคยมีการเสาะหาและให้ความสนใจ นำมาใช้เป็นยาบำรุงร่างกายให้กลับเป็นหนุ่มเป็นสาว คั้นเส้นผมที่หงอกขาว ให้กลับดำงาม คั้นผิวหนังที่เหี่ยวแห้งให้เต่งตึงสดใส จนพืชเกือบสูญพันธุ์ไปในครั้งอดีต ปัจจุบันก็เริ่มจะก่อการสูญพันธุ์ของพืชชนิดนี้เนื่องจากในปัจจุบัน แหล่งกำเนิดของพืชนี้มีพื้นที่ลดลง การปลูกขยายพันธุ์ก็ยังไม่มากนัก ชาวที่เร่งประโคมการใช้ประโยชน์ของพืช หากไม่ระมัดระวังที่จะนำออกมาจากสภาพ



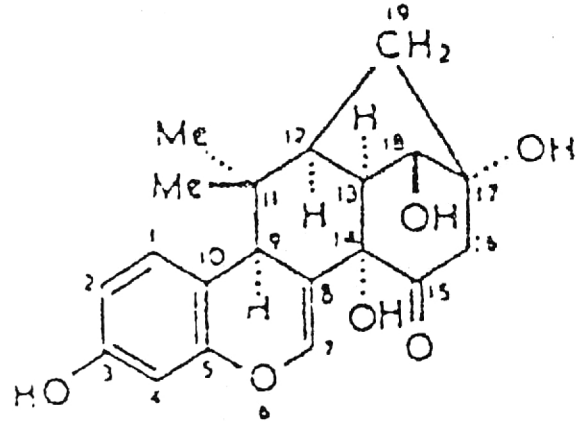
แวดล้อมเดิมของพืช ก่อนการศึกษาด้านการปลูกและขยายพันธุ์ควรเป็นงานเร่งด่วนก่อน พืชต้นนั้น คือ กวาวเครือ ที่ชื่อวิทยาศาสตร์ว่า *Pueraria candollei* Grah. var. *mirifica* (Airy Shaw et Suvatabandhu) Niyomdham (ชื่อพ้อง *Pueraria mirifica* Airy Shaw et Suvatabandhu) จากชื่อวิทยาศาสตร์ก็จะเห็นว่า มีการสืบสวนและการตรวจทานพืช นี้กันหลายครั้งกว่าจะกำหนดชื่อได้ กวาวเครือ มีลักษณะ เป็นไม้พุ่มรอเลื้อยอายุหลายปี ผลัดใบในฤดูแล้ง เถาต้นเกลี้ยงทอดยาวถึง 5 เมตร มีส่วนสะสมอาหารใต้ดินเรียกหัวมีหัวขนาดใหญ่ หัวหลักรูปร่างค่อนข้างกลม ขนาดเส้นผ่านศูนย์กลางถึง 20 เซนติเมตร และมีรอยคอดแบ่งหัวทอดยาวต่อกันเป็นทอดๆ หัวส่วนที่คอดมีขนาดเล็กกว่าหัวหลัก ส่วนของกิ่งอ่อน ยอดอ่อน ก้านช่อดอก และกลีบเลี้ยงของดอกมีขนสั้นๆ ใบเป็นใบประกอบรูปขนนก มีแผ่นใบย่อย 3 ใบ ใบเรียงตามเถาแบบเรียงสลับ ก้านใบประกอบยาว 10-28 เซนติเมตร ที่รอยต่อของใบย่อยกับก้านใบ มีหูใบเป็นแผ่นเล็กๆ รูปร่างทรงรูปไข่ ขนาดกว้าง 3-5 มิลลิเมตร ยาว 0.5-1 เซนติเมตร ใบย่อยผิวใบด้านบนเกลี้ยง ด้านล่างมีขนสั้นๆ ประปราย ใบย่อยที่อยู่กลางรูปไข่ กว้าง 9-15 เซนติเมตร ยาว 15-30 เซนติเมตร ปลายใบมนถึงเรียวแหลม โคนใบสอบถึงมน เส้นแขนงใบข้างละ 5-7 เส้น คู่แรกเกิดที่ฐานใบ ใบย่อยคู่กันด้านข้าง ขนาดใกล้เคียงกับใบกลาง ปลายใบมนถึงเรียวแหลม โคนใบเบี้ยว ก้านใบย่อย ยาว 5-7 มิลลิเมตร ช่อดอกเป็นทั้งแบบช่อเดี่ยวและช่อแยกแขนง เกิดดอกที่บริเวณปลายกิ่ง ช่อดอกยาว 20-30 เซนติเมตร ดอกย่อยมากมาย ดอกรูปดอกถั่ว ออกเป็นกระจุก ในช่วงฤดูกลผลัดใบ กระจุกกลุ่มดอกย่อยละ 3-5 ดอก ก้านดอกย่อย ยาว 1-5 มิลลิเมตร กลีบประดับมีลักษณะเป็นเกล็ด ขนาดเล็กมาก ใบประดับย่อยเล็ก รูปไข่ติดที่ปลายก้านดอก กลีบเลี้ยงดอกยาว 6-7 มิลลิเมตร โคนติดกันเป็นรูปถ้วย ปลายแยกเป็น 4 แฉก แฉกบนสุดใหญ่กว่า แฉกอื่นๆ กลีบดอก 5 กลีบ สีม่วงน้ำเงินอ่อน กลีบกลางรูปร่างกลมๆ ก้านกลีบสั้นๆ เส้นผ่านศูนย์กลาง 7-8 มิลลิเมตร กลีบคู่ล่างติดกันเป็นรูปทองเรือ เกสรเพศผู้ 10 อัน ก้านชูอับเรณูติดกัน ฝักแบน รูปขอบขนาน ผิวฝักมีขนสั้นๆ ประปรายถึงเกลี้ยง กว้างประมาณ 7 มิลลิเมตร ยาวประมาณ 3 เซนติเมตร มีเมล็ดภายใน 3-4 เมล็ด รูปเมล็ดค่อนข้างกลม เส้นผ่านศูนย์กลางประมาณ 3 มิลลิเมตร กวาวเครือเป็นพรรณไม้ถิ่นเดียวของประเทศไทย พบทางภาคเหนือที่จังหวัดเชียงใหม่ บริเวณดอยสุเทพและดอยเชียงดาว และที่จังหวัดลำปาง



**หัวกวาวเครือขาว**

เติบโตในสภาพป่าเบญจพรรณ บนที่สูงจากระดับน้ำทะเล 250-800 เมตร ชอบสภาพดินโปร่ง ร่วนซุยระบายน้ำดีความเป็นกรด-ด่างของดินประมาณ 5.4-5.9

กวาวเครือ มีสารสำคัญในหัว คือ *miroestrol*, *puerarin* และ *mirificin* เป็นสารที่ออกฤทธิ์แบบ estrogen คล้ายฮอร์โมนเพศหญิง สารสำคัญสามารถสกัดได้จากหัวกวาวเครือในปริมาณ 15-35 มิลลิกรัม จากหัวแห้งหนึ่งกิโลกรัม ในตำรายาแผนโบราณที่สืบทอดกันมา กล่าวว่า หัวกวาวเครือมีถึง สามสี คือ หัวสีดำ หัวสีแดง และหัวสีขาว โดยแต่ละสีมีตัวยาแตกต่างกัน สีดำให้ฤทธิ์รุนแรงมาก สีแดงปานกลาง ส่วนสีขาวยาอ่อนสุด การนำพืชไปใช้ มีข้อห้าม ไม่ให้ยาแก่คนที่อายุน้อยกว่า 40 ปี การนำหัวกวาวเครือ ไปผสมเป็นยา นำหัวกวาวไปหั่นเป็นแว่นบางๆ ผึ่งให้แห้ง บดเป็นผงแป้ง ผสม



**โครงสร้างสาร Miroestrol**

กับน้ำผึ้ง ในส่วนผสม แบ่งกวาวต่อน้ำผึ้ง 50:50 ปั่นเป็นลูกกลอน ขนาดเมล็ดข้าวโพด การนำไปใช้ ถ้าเป็นลูกกลอนจากหัวกวาวเครือดำ ให้รับประทาน ครั้งเม็ด วันละ 1 ครั้งก่อนนอน ยาจากหัวกวาวสีแดง ให้ใช้สองเม็ด วันละ 1 ครั้งก่อนนอน ยาจากหัวสีขาว รับประทาน 3 เม็ด วันละครั้งก่อนนอน ทานติดต่อกัน 6 เดือนจะเริ่มเห็นผล ร่างกายแข็งแรง บำบัดโรคหลายชนิด เป็นยาอายุวัฒนะทำให้อายุยืน

การแพทย์แผนใหม่มีรายงานการทดลองในห้อยทดลอง ถึงผลสารสกัดจากกวาวเครือ มีผลต่อการเจริญพันธุ์ของหนูทดลอง จากสาร *miroestrol* หากใช้ในปริมาณสูง จะทำให้เกิดการควบคุมน้ำหนักรูหนูทดลอง และหากนำไปเลี้ยงเป็นอาหารสดแก่ ไก่ จะช่วยเร่งปริมาณน้ำนมในโคเพิ่มขึ้น

จะเห็นว่าพืชพื้นเมืองไทย ในธรรมชาติหากได้รับการค้นคว้า นำประโยชน์จากพืชออกมาใช้ จะช่วยเพิ่มมูลค่าทางการเกษตรได้มากมาย ในประเทศไทยเรามีทรัพยากรพืชอย่างหลากหลาย แต่การสนับสนุนให้เกิดการค้นคว้า ยังมีไม่มากนัก หากเราไม่เร่งค้นคว้ากันก่อน ชาติที่พัฒนาแล้วคงถือโอกาสเข้ามาดักดวงผลประโยชน์จากเราไปไม่สิ้นสุด

## บรรณานุกรม

เต็ม สมิตินันท์. 2523. ชื่อพรรณไม้แห่งประเทศไทย. (ชื่อพฤกษศาสตร์-ชื่อพื้นเมือง) 379 หน้า.  
 ชาลิต นิยมธรรม. 2538. อนุกรมวิธานพืช อักษร ก. ฉบับราชบัณฑิตยสถาน หน้า 183-184.  
 Kashemsanta, M.C.L. and K. Suvatabandhu. Note on Kwao Keur, The Rejuvenating Plant: pp. 263-268, Kew Bulletin 1952 No.4.  
 Benson, G.K., Cowie, A.T. and D. Hosking. 1961. Mammogenic Activity of Miroestrol. J. Endocrin, pp. 401-409.