

# เปิดใจ

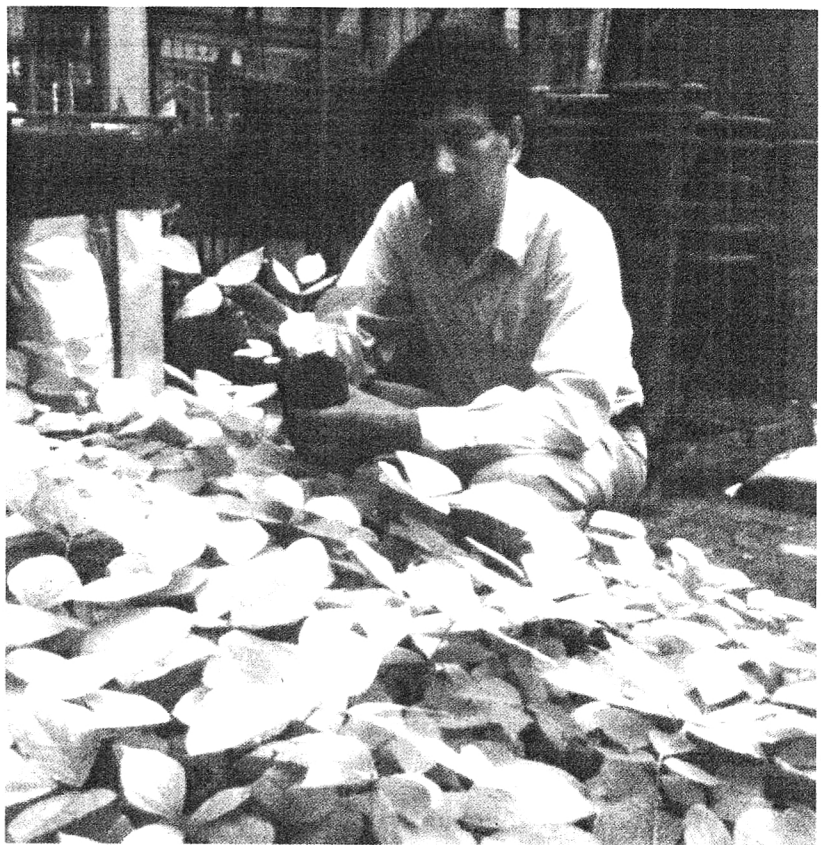
## รศ.ดร.วิชัย เชิดชูวิทยาศาสตร์

### ผู้เปิดประเด็นกวางเครือสู่สังคมไทย

นับตั้งแต่เดือนตุลาคมปีที่ผ่านมาที่ รศ.ดร.วิชัย เชิดชูวิทยาศาสตร์ นักวิจัยจากภาควิชาชีววิทยา คณะวิทยาศาสตร์ จุฬาลงกรณ์มหาวิทยาลัย ได้เผยแพร่ผลงานวิจัยที่ระบุว่า กวางเครือเป็นสมุนไพรที่สามารถขยายขนาดทรงออกของผู้หญิงได้ และมีการผลิตเป็นผลิตภัณฑ์ออกมาวางขายอย่างแพร่หลาย นับจากนั้นเป็นต้นมา กระแสกวางเครือก็กลายเป็นข่าวดังและค่อนข้างจะออกมาในภาพลบว่า อาจนำอันตรายมาสู่ผู้ใช้ จนทำให้กระแสการค้าขายกวางเครือซบเซาลง แต่ตัวผู้วิจัยคือ ดร.วิชัย เองก็ไม่ได้ทอดทิ้งกับปัญหาที่เกิดขึ้น เขายังเดินทางทำวิจัยเกี่ยวกับกวางเครือต่อไปเนื่องจากมองเห็นคุณค่าในสมุนไพรไทยตัวนี้ว่าเป็นสมุนไพรที่มีศักยภาพสูงอย่างแท้จริง

และวันนี้รศ.ดร.วิชัย ได้เปิดใจกับ Update เกี่ยวกับกวางเครือในแง่มุมต่าง ๆ พร้อมทั้งทัศนคติที่น่าสนใจ ที่น่าจะเรียกได้ว่าเป็นมุมมองใหม่ ๆ ในแวดวงวิจัยของบ้านเราเลยทีเดียว

+ + +



**Update :** เป้าหมายในการทำวิจัยกวางเครือของอาจารย์คืออะไร

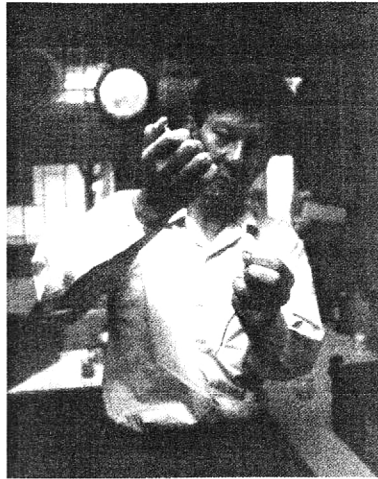
**รศ.ดร.วิชัย :** เรามองว่ากวางเครือมีศักยภาพสูงมากเลย จากการใช้งานตำรายาแผนโบราณนี่ค่อนข้างชัดเจนว่า กวางเป็นพืชมหัศจรรย์ ในเชิงวิทยาศาสตร์ เราไม่ได้มองว่ามหัศจรรย์ แต่เรามองว่าศักยภาพสูง นอกจากตำรายาแผนโบราณ เอกสารวิชาการของสยามสมาคมก็พูดถึงการใช้กวางเครือขาว แดง ดำ ตั้งแต่ปี

ค.ศ. 1931 (พ.ศ. 2474) แล้ว ในวารสาร Nature ในปี ค.ศ. 1960 (พ.ศ. 2503) ก็มีการตีพิมพ์เรื่องการค้าพบสารไมโรเอสทรอลจากกวางในเมืองไทย และชัดเจนว่ามีการใช้เยอะปี พ.ศ. 2492 หมอท่านหนึ่งบอกว่า 20 ปีก่อนหน้านั้น คือในช่วงก่อนเปลี่ยนแปลงการปกครอง สนามหลวงคือที่ที่ขายกวางกันอย่างเอิกเกริก ไม่ใช่ว่าปัจจุบันกวางบูมสูงสุด แต่มันเคยเกิดมาแล้ว พอเราเห็นว่ามีการใช้

กันมาเยอะ แต่ทำไมขาดหายไป นี่คิดว่า เป็นอิทธิพลของการแพทย์สมัยใหม่ ที่สอนให้ใช้ยาแผนปัจจุบัน ยา กลางบ้านของไทยก็เลยถูกลืมเลือนไป วันนั้นมันกลับมา แต่ไม่ได้มาที่เมืองไทย แต่มาที่อเมริกา ยุโรป มีกระแสความ นิยมใช้ผลิตภัณฑ์สมุนไพรแรงมาก ไทยเรารื้อฟื้นตัวทีหลัง แล้วเราน่าจะตื่น ตัวในแง่ที่ว่าผลิตขายด้วย เพราะ บ้านเรามีของอย่างนี้เยอะ เท่าที่เช็กพบว่า กวาวนี่จีนซื้อจากเราไปเข้ายาจีน บางส่วนส่งต่อไปเยอรมัน ช่วงที่ผ่าน มา กวาวไปนอกมหาศาลทั้งในรูปหัว สด ผงกวาว วัตถุดิบ ที่เราได้รับการ ดิดต่อก็มีจากหลายประเทศ อเมริกา ยุโรป เอเชีย แสดงว่ากระแสความต้องการ มีอยู่จริง และมีทั่วโลก คือมอง แล้วว่าตัวพืชเองก็ดี ผู้บริโภคก็มีความ ต้องการสูง ทีนี้เราจะจับมันมาแมตซ์ กันยังไง โดยการให้ข้อมูลว่า สินค้า เหล่านี้มีคุณค่าจริง ปลอดภัยจริง ก็ เลยต้องทำวิจัยออกมารองรับ

ผมเริ่มทำวิจัยกวาวตั้งแต่ปี พ.ศ. 2534 การที่กวาวจะไปสู่ผู้บริโภคได้ ทั่วโลก ต้องเป็นพืชที่ปลูกได้ แต่ที่มี อยู่ในป่ามันไม่พอใช้หรอก จะต้องมีการปลูกจริง ๆ เพราะในป่ามีพืชที่คล้าย กวาวอยู่หลายอย่าง แล้วที่ชาวบ้านไป ขูดอาจจะไม่รู้ ปัจจุบันชาวบ้านก็ขูด ปนมาหมด ที่คล้ายกวาวคือ หมามุย ช้าง บอระเพ็ด พุงช้าง หรือสับเลียด แต่ความเป็นพิษมันมีอยู่ ที่มั่วหนักคือ เอมัน แกวมายน ไม่มีพิษ แต่ประ สติภาพของยาก็ลดลง

เราใช้วัตถุดิบจากป่าตลอดกาล ไม่ได้ เพราะพันธุ์มันก็จะมั่วกันหมด คุณคุณภาพไม่ได้ และทำให้กวาวเครือ จากป่ามีโอกาสสูญพันธุ์ เพราะชาวบ้าน ขูดไม่ยั้ง ทั้งเอาตายเหี้ยน สิ่งที่เรา ต้องการคือ หนึ่งไปหาว่ากวาวมันเป็น อย่างไร สองกวาวในเมืองไทยมีกี่พันธุ์ ไปหาให้ได้ ตามคือหาว่าพันธุ์ไหนที่ดี ที่สุด ต้องปลอดภัย มีประสิทธิภาพดี เราก็ได้ตรงนั้นมาแล้ว ต้องทำเซอร์เวย์



ป้อนกวาวเครือแดงให้หนูทดลอง

ได้จัดอันดับ 1 2 3 มาแล้วทั้งเกรดเอ เกรดบี เรามีข้อมูลแหล่งกวาวทั่วประเทศ

กวาวเครือขาวพันธุ์ดี พบที่ 3 จังหวัด สามารถเพาะปลูกได้ ข้อมูล นี้ถือเป็นความลับ แต่สรุปว่ากวาวใน เมืองไทยมีดี แต่ปัญหากวาวก็มีคือ ความแปรผันสูง บางทีดี แต่เอามา ปลูกไม่ได้ เพราะติดเชื้อรา หัวเน่าง่าย บางทีอาจจะโตเร็วแต่สารน้อย ทุก อย่างต้องพอเหมาะกัน และดูภาวะคุ กคาม เราพบว่าทั้งกวาวขาวและแดงมี สภาพคุกคามสูงมาก คือป่าถูกทำลาย ปัจจุบันเราเจอพืชพวกนี้แค่เชิงเขา และบนเขา แต่ก็เจอเป็นหย่อม ๆ บนพื้นราบด้วย แสดงว่าพื้นราบก็อยู่ ได้แต่ถูกแทนที่ด้วยไร่อ้อย สวน ตอน หลังที่ไปพบคือ มันจะอยู่รอดใน บริเวณที่คนเข้าไปไม่ถึง หรือบริเวณที่ คนต้องเก็บไว้ เช่น บริเวณริมตลิ่งที่ คนไม่ไปถาง ซึ่งเวลาเราเข้าไปในเขต อุทยานบริเวณพื้นราบก็พบมาก แสดง ว่าพื้นราบก็อยู่ได้ ถ้าอยู่ในเขตอุทยาน ก็นับว่าเป็นเรื่องที่ดี ก็เลยมีการปลัก ดันให้กวาวเป็นพืชสงวนตัวที่ 8 ประ กาศในพระราชกิจจานุเบกษาแล้วว่า กวาวเครือขาวและกวาวเครือแดงเป็น พืชสงวน คือไม่สามารถนำกิ่งพันธุ์ เมล็ด หรือหัว ออกนอกประเทศได้

นอกจากนี้ ยังมีการเสนอให้ กระทรวงเกษตรฯ นำเสนอรกรมป่าไม้

ให้กวาวเป็นพืชป่าหายาก เหมือนรอง- เท้านารี ที่คุณเอาออกจากป่าไม่ได้ ข้อ- ดิก็คือเขตป่า เขตอุทยานจะเป็นแหล่ง เก็บสายพันธุ์กวาวเอาไว้ ใครอยากได้ ไปศึกษาก็เอาออกมาได้ คือเก็บต้น พันธุ์ไว้กวาวเครือแดงนี้มีภาวะคุกคาม ตามธรรมชาติ คือติดฝักยาก มีแมลง มีกวาวป่าที่ติดฝักมหาศาล แพร่พันธุ์ ง่ายเป็นคู่แข่ง ก็เกิดการเปลี่ยนแปลง แทนที่ แต่กว่าป่าไม่มีสรรพคุณเป็น ยาเลย

กวาวเครือขาวและกวาวเครือแดง ที่ประกาศในพระราชกิจจานุเบกษา ได้เพราะเป็นพืชในเมืองไทย กรมป่า ไม้ตรวจสอบและยืนยันว่าเป็นพืช เฉพาะถิ่นของเรา จึงประกาศออกมา ได้ อย่างกวาวเครือดำเจอที่เมืองไทย น้อย แต่พามามีเยอะ เลยเคลมไม่ได้ ว่าเป็นของไทย พอเป็นพืชสงวนของ ไทยแล้วก็นับว่าเป็นเรื่องที่ดี คือเคลม ว่าเป็นของรัฐไทยแบบโสมเกาหลี การ นำไปใช้หรืออะไรก็ตาม มันต้องรีเฟอร์ มาถึงประเทศไทย เราก็ได้เปรียบ แต่ เรื่องนี้ไม่ค่อยมีใครพูดถึง

พอเอามาแล้วก็ลองขยายพันธุ์ โดยการเพาะเลี้ยงเนื้อเยื่อ แล้วปลูก ในฟิลด์ดูว่าได้มั้ย พืชป่ามีทั้งจุดเด่น และจุดด้อย จุดเด่นคืออัตราการรอดสูง แต่จุดด้อยคือ คุณเปลี่ยนสิ่งแวดล้อม มันอาจจะอยู่ไม่ได้ในสิ่งแวดล้อมใหม่ ก็ได้สายพันธุ์ที่โอเค แสดงว่าปลูกได้ ก็ทดสอบเสร็จไปตั้งแต่ปี 38 พอมา ถึงการใช้ เรารู้ว่าใช้ได้ แต่ไม่รู้ว่าจะ ใช้อย่างไร ปีที่แล้ว set ไว้เป็นอาหาร แล้วทดสอบการทดลองในคนในขอบ เขตที่นักวิทยาศาสตร์ทำได้ ทำช่วงสั้น 2 เดือน แล้วดูผลว่าเกิดอะไร และ ใช้ปริมาณที่ต่ำมาก พอเห็นผลปุ๊บก็ใช้ แค่ปริมาณต่ำเป็นเกณฑ์ เราคาดหวัง ว่าจะใช้เป็นอาหารเสริม แต่เมืองไทย ก็ไม่ให้ ถ้าเป็นยาแผนโบราณก็ทำได้ ก็ออกมาเป็นผลิตภัณฑ์ อีกแบบที่จะ ออกมาก็คือเป็นยาแผนปัจจุบันจาก สมุนไพร นี่ใหม่สุด แบบสุดท้ายคือ



ยาแผนปัจจุบันที่แยกตัวยาเดี่ยว ๆ ออกมา ถ้ากวางจะไปแบบสุดท้ายนี้ ผมว่าเป็นเรื่องยากและไม่คุ้มทุน แต่ ถ้ากวางเดี่ยว ๆ ซึ่งมีสารเคมีสิบกว่าอย่างนี้สามารถใช้เป็นยาได้ ตรงนี้เองที่ต้องมีการทดลองทางพิษวิทยาเข้ามา ต้องมีการทดสอบในมนุษย์โดยมีแพทย์เป็นผู้ทำ นี่ชัดเจน กวางเครือขาว กรมวิทยาศาสตร์การแพทย์เป็นผู้ทำก็เกือบเสร็จแล้ว เรื่องพิษวิทยาอาจารย์ยุทธนาทำก็เยอะแล้ว ข้อมูลตรงนั้นเพียงพอแล้วไม่ทำซ้ำเสียเวลา เราก็มาบุกงานกวางเครือแดง กวางเครือดำพอได้ข้อมูลถึง ถ้ากลุ่มแพทย์ในเมืองไทยช่วยกันทำ หรือเล็บเมืองนอกช่วยกันเปิด เราเชื่อว่าในอนาคตเราคงได้เห็นยาปัจจุบันจากสมุนไพรกวางเครือ ตอนนี้กระแสนิยมรับจากโลกตะวันตกมาแล้ว ผมว่ามันไปได้ ถ้าเรามั่นใจแล้วว่าปลอดภัยและหน่วยราชการไทยรับรองให้ก็โอเค นี่คือวิธีการที่จะไปได้

เรื่องกวางเครือถือเป็นเรื่องใหญ่ ถ้าจะทำวิจัยก็ต้องทำด้วยกันเป็นทีม ภาพที่เกิดขึ้นผมเสียใจมากที่มันไม่น่าเกิด เรายานจะร่วมมือกัน ยุทธศาสตร์ระหว่างประเทศมันต้องชัด คือศักยภาพมันสูงมาก รัฐบาลไทยต้องทำเหมือนเกาหลีคือ รัฐบาลมาเล่นเอง ออกเงินทำโปรโมชันให้ เรื่องกฎหมายก็ต้องมาดู มาปรับให้สอดคล้องกับความเป็นจริงของชาวโลก เมื่อประเทศอื่นให้กวางเป็นอาหารได้ ของเราก็คงเป็นไปได้ แล้วที่เรากำลังจะไปในยุโรป อเมริกา เราก็จะไปในรูปแบบของอาหารเหมือนกัน

Update : ขณะนี้ทางการไทยอนุญาตให้ใช้กวางเครือเป็นยาแผนโบราณได้ แต่ตำราโบราณก็ระบุไว้ว่าห้ามคนอายุต่ำกว่า 35 ปีรับประทาน แต่ผลิตภัณฑ์ที่ออกมาก็ใช้กันอย่างแพร่หลาย คนอายุน้อยกว่านี้ก็ใช้อย่างนี้จะไม่เป็นอันตรายหรือ

**ถ้าประเมินตัวเลข  
พบว่าเกิน 100 ล้านไปแล้ว  
สำหรับการส่งออกทุกรูปแบบ  
ถ้าประเมินศักยภาพแล้ว  
พบว่าถึงหลักพันล้านต่อปี  
ถ้าไม่มีข่าวเชิงลบ  
ปัญหาคือ  
กวางโดนดิสเครดิต**



รศ.ดร.วิชัย : บางตำราบอกต่ำกว่า 35 ห้ามกิน บางตำราก็ไม่ระบุ บางตำราระบุว่า 45 ด้วยซ้ำ มันอยู่ที่ว่าเราจะยึดของใคร นั่นอันหนึ่ง อีกอย่างหนึ่งคือ ตำรายานี้เกิดมานานแล้ว แต่ก่อนไม่มีมหาวิทยาลัยหรือแหล่งศึกษาที่จะค้นคว้าจริงจัง แต่เดี๋ยวนี้มีแล้ว เราจะยอมรับได้มั้ย เรานำความรู้สมัยใหม่มาประยุกต์ เราทำได้ลึกซึ้งขึ้น ก็ยอมรับกันสิ เราก็ไปได้อีกแบบหนึ่ง

Update : ขณะนี้มีคนเข้ามาทำธุรกิจกวางเครือมากขึ้นขนาดไหน

รศ.ดร.วิชัย : ตอนนี้มีไม่ต่ำกว่า 30 บริษัททั้งชายในเมืองไทย ซึ่งน้อยมาก และส่งออก ซึ่งเยอะมาก ขายในไทยทำเป็นยาแผนโบราณ ถ้าประเมินตัวเลข ผมว่าเกิน 100 ล้านไปแล้ว สำหรับการส่งออกทุกรูปแบบ ถ้าประเมินศักยภาพแล้วผมว่าถึงหลักพันล้านต่อปี ถ้าไม่มีข่าวเชิงลบ ปัญหาคือกวางโดนดิสเครดิต หัวหน้าสำนักงานเกษตร ซึ่งเป็นผู้ช่วยทูตเกษตรที่โตเกียวเคยโทรมาหาผมเรื่องปัญหากวาง เขาพูดว่า ปกติแล้วการกีดกันทางการค้ามักจะเกิดจากประเทศปลายทาง กีดกันประเทศต้นทางตอนนี้ประเทศปลายทางคือ ญี่ปุ่น แสบปี่มากกับสินค้ากวางเครือ มีขายกันเกลื่อน แต่เหตุเกิดที่ประเทศต้นทางคือคนไทยกีดกันกันเอง ซึ่งปรากฏการณ์นี้ไม่

เคยมีในเวทีการค้าโลก แต่คนไทยทำกันเอง

Update : กรณีที่ อย. ของไทย อนุญาตให้กวางเครือเป็นยา แต่ญี่ปุ่นให้เป็นอาหาร จะไม่เกิดความสับสนหรือ

รศ.ดร.วิชัย : ต้องเอาใบนี้ให้ อย.ดู เพราะตอนนี้เราก็มีใบรับรองจากญี่ปุ่นแล้ว ที่ยากให้ชัด ๆ คือ สารหลัก ๆ ในกวางเครือขาวคือไฟโตเอสโตรเจน ที่มีมากในถั่วเหลือง และอัลฟัลฟา ฝรั่งเศสก็ให้เอามาทำอาหารเสริม อย.ก็ให้เป็นอาหาร มาถึงกวาง ญี่ปุ่นก็ให้เป็นอาหาร นี่คือไฟโตเอสโตรเจน คนญี่ปุ่นไม่ค่อยมีเรื่องแพ้เลย เพราะคนญี่ปุ่นกินถั่วเหลืองเป็นประจำ เขาจะคุ้นกับสารเคมีเหล่านี้จะปรับตัวง่าย คนกรุงเทพฯ มีประวัติแพ้มากกว่าคนญี่ปุ่นเสียอีก เพราะไม่ค่อยกินพวกนี้แล้ว ผมว่าเราควรจะมาบังคับใหม่ ผมเชื่อมั่นว่าสารในกวางเครือเป็นสารที่มีประโยชน์ แต่เมืองไทยเนี่ยโดยข้อกฎหมายแล้วต้องมีการปรับ อย.ก็ไม่ได้ให้ไฟโตเอสโตรเจนในเครื่องสำอาง นี่เป็นเรื่องใหญ่นะอย่างเครื่องสำอางยี่ห้อหนึ่ง เขาใช้พิวราเรีย โรบาตา ก็เป็นพืชจีนส์เดียวกับกวางเครือขาว แต่เป็นคนละสปีชีส์กัน มีไฟโตเอสโตรเจน เขาใช้ได้ เมืองไทยก็ขายได้ แล้วเครื่องสำอางตัวหนึ่ง นำเข้าจากเบลเยียม ช่วยขยายหน้าอก ขายมา 30 ปีแล้ว เป็นเครื่องสำอางได้ นั่นคือขายได้ โฆษณาได้ แต่พอเป็นกวางเครือนี้เป็นเรื่องใหญ่ ผมถึงได้บอกว่าการกีดกันทางการค้ามันมันเกิดขึ้นในเมืองไทย แต่ของนอกรับเขาหมดหมายความว่าอย่างไร คุณดูถูกคนไทยด้วยกันใช่มี แล้วคุณเอากฎหมายมากดหัวคนไทยด้วยกันใช่มี ณ ปัจจุบันกวางเครือไม่ใช่ปัญหาทางวิชาการแล้ว แต่เป็นปัญหาการเมืองระหว่างคนไทยกันเอง แล้วมันก็พัง มีคนถามผมว่า ทุกที่กวางมันเกิด แล้วมันก็พัง

ผมคิดอย่างไร ผมบอกว่า สมัยก่อนไม่มีผมอยู่ แต่สมัยนี้มีผม ที่ผมยอมไม่ได้ในแง่วิชาการนะ ถ้าผมถูกผมยันตลอด อย่างมาตีผมเรื่องการค้า มันเป็นปลายทาง เรื่องวิชาการผมยันเลย แล้วผมจะสู้กับทุกหน่วยงานด้วยวิชาการตรงนั้น

**Update :** จุดที่อาจารย์ถูกโจมตีก็คือ เขามองว่าอาจารย์มีธุรกิจเกี่ยวกับ กวาวเครือด้วย

**รศ.ดร.วิชัย :** ผมขอเคลียร์นะว่า หนึ่งมันเป็นเรื่องใหม่มากสำหรับคนไทย ที่นักวิจัยทำอะไรขึ้นมาแล้วจะชี้ว่ามันเป็นธุรกิจได้ นอกจากชี้แล้วยังมีการจดสิทธิบัตร เพื่อปกป้องความคิดของเขาที่จะไปทำธุรกิจ อย่างสิทธิบัตรนี้ผมต้องรีบจด ผลงานออกราวเดือนตุลาคมปีที่แล้วเรากลัวญี่ปุ่นมาก เราจดในเมืองไทย เราก็ถามทางจุฬาว่า สิทธิบัตรเมืองนอก ซึ่งมีผลตอบแทนมหาศาล ก็เรียนถามอธิการฯ ว่า จุฬา สนใจมั๊ย อธิการฯตอบกลับมาว่าให้เป็นสิทธินักวิจัยแต่ผู้เดียว จุฬาไม่เอาตรงนั้น นี่คือการที่เรา declare กับสังคมที่นี้แล้ว ค่าใช้จ่ายในการจดประมาณ 2 ล้านบาทนะ ผมต้องควักคนเดียว แล้วบริษัทเมืองไทย พอรู้ว่า กวาวทำเงินได้มหาศาลก็ไปทำ ผมยังไม่ได้ฟ้องใครเพราะสิทธิบัตรยังไม่ออก ยังไม่มีสิทธิฟ้อง และเรากำลังจะจดเมืองนอกด้วย คือกันพวกต่างชาติทำเมืองไทยเราก็ต้องคุ้ม ถ้ามีสิทธิบัตรในเมืองไทย อย่างน้อยก็จะกันไม่ให้ต่างชาติมาทำในไทย ถ้าเราเชื่อมั่นว่าไทยคือแหล่งปลูกกวาวที่ดีที่สุดของโลก เราต้องกันตรงนี้ไว้ก่อนแล้วคนไทยด้วยกัน จะทำอะไร คือสิทธิบัตรจะใช้เทคนิคเข้าไม่ได้ แต่สามารถพัฒนาให้ดีกว่าเดิมได้ นี่จะเป็นบรรทัดฐานให้คนไทยพัฒนากระบวนการที่ก้าวหน้ากว่า ผมก็จะมีสิทธิบัตรใหม่ที่อ้างอิงสิทธิบัตรเก่า ก็จะมีผลประโยชน์ส่วนหนึ่งเข้ามา นี่เป็นเรื่อง

ที่ดี เป็นการเล่นกันตามกติกา ผมจะเอาเงินตรงนั้นมาตั้งเป็นกองทุนวิจัย เพราะปัญหาที่ผ่านมา คือ เราขอทุนได้ยากจริง ๆ เพื่อลดความขัดแย้งลงหน่อย กองทุนนี้เพื่อสร้างนักวิจัยรุ่นใหม่และกลาง ๆ ที่เราจะมาโฟกัสในกลุ่มสมุนไพรก่อน เพราะเราเชื่อว่า มีพืชหลายตัวที่มีศักยภาพมาก ถ้าจะเอากวาวหรือสมุนไพรอื่นไปเมืองนอก มันต้องมาจากการวิจัย ถ้าคุณไม่ทำแล้วใครจะทำ เพราะผมก็ไม่เห็นหน่วยงานของรัฐทำจริง ๆ ตัวนี้จะไปได้จะเป็นมูลนิธิอะไรก็ว่าไป นี่เป็นเรื่องอนาคต เพราะปัจจุบันมันยังไม่เกิดเลย สองถ้ากวาวเครือเป็นยาแผนปัจจุบันจากพืชสมุนไพร มันจะใช้ในโรงพยาบาลของรัฐได้ ปัจจุบันยังใช้ไม่ได้นะ ความตั้งใจก็คือจะมีการป้อนยาตัวนี้เข้าสู่ระบบโรงพยาบาลของรัฐในเมืองไทย ในราคาที่ต่ำมาก ๆ นี่คือการที่เราอยากทำให้คนไทย อีกอันหนึ่งคืองานสังคมสงเคราะห์บ้านพักคนชรา เดียวนี้คนอายุยืนมากขึ้น กิจกรรมพวกนี้ก็จะโตขึ้น เราคิดว่ากวาวมีประโยชน์ต่อคนสูงอายุ เราก็จะบริจาคไปให้ นี่คือฟรี ปัจจุบันมันยังไม่เกิด ยังเป็นความฝันอยู่ ผมว่าถ้าเราทุ่มทำวิจัยโดยไม่ต้องพึ่งรัฐมากแล้วมีการจัดการดี ได้ถ่ายทอดความคิดสู่คนรุ่นใหม่ มันก็จะเกิด

**Update :** ถ้ามองในแง่ร้ายว่า อาจารย์ใช้ชื่อของมหาวิทยาลัยในการสร้างเครดิตให้ตัวเองด้วย อาจารย์จะตอบว่าอย่างไร

**รศ.ดร.วิชัย :** ผมถามว่า จุฬา มองอย่างไร ผู้ใหญ่ในจุฬา บอกผมทุกครั้งว่า ให้พูดน้อย ๆ หน่อยกับสื่อ แต่ให้ทำวิจัยเต็มที่ ถามว่าจุฬาอยากเห็นนักวิจัยสร้างชื่อให้จุฬา มั๊ย ก็อยากเห็น นี่ชัดเจน แต่ขณะเดียวกันคือมันเป็นภาพใหม่ คือแต่ก่อนคุณทำวิจัยแล้วคุณเก็บเข้าลิ้นชัก คุณขึ้น



ผลิตภัณฑ์กวาวเครือของ รศ.ดร.วิชัย เชิดชูวิทยาศาสตร์

หิ้ง แม้จะได้ตีพิมพ์เมืองนอกก็ตาม แต่คุณไม่ได้นำมาใช้ในเมืองไทยเลย คุณแค่เดือนตัวเองจากอาจารย์เป็น ผศ. รศ. เป็นศ. นั่นคือสิ่งที่คุณได้ แต่สังคมแทบไม่ได้เลย นอกจากการวิจัยที่เกี่ยวกับการแพทย์ที่มันกลับมาบางส่วน หรือการเกษตรที่กลับมาบางส่วน แต่โดยมากมันไม่กลับมาแต่เรื่องกวาว มันแปลก มันกลับมาเร็ว มันเป็นภาพใหม่สำหรับเมืองไทย แต่เมืองนอกมันเป็นเรื่องปกติมาก ผมอยากให้ภาพนี้เกิด เกิดตรงนี้ ให้ทุกคนเห็นว่ามันคุ้มเหนื่อย มันคุ้มนะ จุฬาก็คุ้มที่จะเลี้ยงคนอย่างนี้ไว้ เวลาไป present ชาวเมืองนอก ชื่อจุฬาก็ติดไปด้วย ถ้าจะทำโฆษณาตัวเองอาจใช้งบมากกว่านี้ นี่คือการที่เขาคุ่ม เพียงแต่ว่าต้องลดแรงวิจารณ์เรื่องพิษวิทยาสูง ซึ่งเราก็เข้าใจ เราก็ทำ อะไรที่เป็นจุดโจมตีเราก็ทำ เราไม่ใช่คนดี๊ดี ทุกวันนี้ผมเหนื่อยอยู่คนเดียวเพราะทำเยอะไปหมดเลย

**Update :** อาจารย์คาดหวังงานวิจัยเกี่ยวกับกวาวเครือของอาจารย์จะเสร็จสิ้นเมื่อไร

**รศ.ดร.วิชัย :** คาดว่าสิ้นปีนี้เราก็จะรู้ อะไรเยอะแล้ว ตอนนี้นางวิจัยกวาวเครือในต่างประเทศ เริ่มไปเยอะแล้ว แต่เราก็ต้องการงานวิจัยอีกเยอะ แต่ที่น่าเสียดายคือเราต้องมาทำทุกอย่างเอง แทนที่เราจะแค่นั่งคิด แล้วให้บางกลุ่มเข้ามาช่วยทำ ตอนนี้นักวิชาการร่วมงานกับภาควิชาเคมีของจุฬาด้วย เพื่อดูว่าในกวาวเครือแดงมีสารอะไร

## ผลการทดสอบพิษกึ่งเรื้อรังของกวางเครือขาว

กรมวิทยาศาสตร์การแพทย์สรุปผลการทดสอบพิษกึ่งเรื้อรังของกวางเครือขาว พบว่า กวางเครือขาวที่ให้อาหารปากแก่หนูขาวในขนาด 10 มิลลิกรัมต่อกิโลกรัมน้ำหนัก 3 เดือนไม่ก่อให้เกิดความผิดปกติใดๆ ทั้งในส่วนของทางเจริญเติบโต ค่าทางโลหิตวิทยา ค่าทางชีวเคมีของซีรัม จุลพยาธิสภาพของเซลล์ของอวัยวะภายในต่าง ๆ ยกเว้นว่าทำให้ระดับคอเลสเตอรอลลดลงอย่างมากในหนูเพศผู้ และกระทรวงสาธารณสุขได้ให้คำแนะนำเบื้องต้นว่า สำหรับประชาชนทั่วไป การบริโภคกวางเครือในปริมาณวันละ 50-100 มิลลิกรัม ถือว่าเป็นปริมาณที่ปลอดภัย

ต่อเรื่องนี้ รศ.ดร.วิชัยได้แสดงความคิดเห็นไว้หลายด้าน กล่าวคือ ผลการศึกษาของหน่วยราชการในกระทรวงสาธารณสุขดังกล่าวเป็นการยืนยันผลการศึกษาของคนที่ยืนยันมาตลอดว่ากวางเครือขาวไม่ก่อให้เกิดมะเร็งใด ๆ นอกจากนี้ยังพบว่า กวางเครือขาวมีผลทำให้ระดับคอเลสเตอรอลในเลือดลดลง ทำให้มีโอกาที่จะพัฒนากวางเครือขาวขึ้นมาเป็นอาหารหรือยาลดความอ้วนแข่งกับผลิตภัณฑ์บุกหรือผลิตภัณฑ์ยาลดความอ้วนได้จากการตรวจสอบเอกสาร พบว่ากลไกการลดระดับคอเลสเตอรอลในเลือดเกิดจากการทำงานของสารในกวางเครือขาวที่ชื่อ เคมเพสเดอรอล ซึ่งกลไกดังกล่าวร่วมกับการทำงานของสารในกวางเครือขาวที่ชื่อพิวเวอริน ที่ช่วยกระตุ้นการไหลเวียนของเลือดในเส้นเลือดแดงไปเลี้ยงกล้ามเนื้อหัวใจ จะช่วยป้องกันโรคหัวใจที่เกิดจากไขมันอุดตันเส้นเลือดได้ และจากข้อมูลที่เกิดขึ้นจากอาสาสมัครสูงอายุเพศหญิงพบว่า การรับประทานกวางเครือขาวจะช่วยให้อัตราไขมันที่เกาะอยู่ตามเส้นเลือดหลุดลอกออกได้ ทำให้มีโอกาที่จะพัฒนากวางเครือขาวขึ้นมาเป็นอาหารหรือยาป้องกันหรือรักษาโรคหัวใจจากอาการดังกล่าวได้

ในส่วนที่เกี่ยวกับกระดูก จากการตรวจสอบเอกสารพบว่าสารโคดีซิน เจินสเดอินและคูเมสเดอรอลในกวางเครือขาวแสดงผลช่วยให้เซลล์กระดูกมีการสะสมแคลเซียมได้ดีขึ้น ลดการสูญเสียเนื้อกระดูก จึงส่งผลให้กระดูกแข็งแรงขึ้น คุณสมบัติในข้อนี้จึงเป็นการเหมาะที่จะพัฒนากวางเครือขาวไปเป็นอาหารหรือยาที่ใช้กับผู้สูงอายุทั้งเพศชายและเพศหญิง และสารไมโรเอสโตรลจากกวางเครือขาวก็แสดงผลเป็นตัวยารักษาอาการของโรคสตรีวัยทองได้เป็นอย่างดี

สารโคอะเซอินและเจินสเดอินจากกวางเครือขาวมีผลการทำงานฮอร์โมนเอสโตรเจนที่ร่างกายสร้างขึ้นโดยการยับยั้งเอนไซม์อโรมาเตสทำให้ลดโอกาสของการเกิดโรคที่เกิดจากอวัยวะบางแห่งถูกฮอร์โมนเอสโตรเจนกระตุ้นมากเกินไป

ในประเด็นเกี่ยวข้องกับขนาดที่เหมาะสมกับการบริโภคนั้น ข้อกำหนดดังกล่าวยังขาดการทดลองผลของกวางเครือขาวในหนูทดลองในขนาดระหว่าง 10-100 มิลลิกรัม/น้ำหนัก 1 กิโลกรัม ซึ่งกรมวิทยาศาสตร์การแพทย์จะทำการทดลองเพิ่มเติมในส่วนนี้ โดยอาจทำที่ 20, 30, 40, 50,

60, 70 และ 80 มิลลิกรัม/น้ำหนัก 1 กิโลกรัม จนกว่าจะพบระดับปริมาณที่อาจก่อให้เกิดพิษต่อบางระบบ เพราะจากการวิจัยของตุนั้น พบว่าขนาดที่ได้ผลในสตรีวัยทองคือ 100 มิลลิกรัม/วัน โดยการกินทุกวัน หรือขนาด 200 มิลลิกรัม/วัน โดยการกินเดือนละ 21 วันติดต่อกัน ในขณะที่สตรีก่อนวัยหมดประจำเดือนที่มีอาการพร่องฮอร์โมนเอสโตรเจน เช่น ผิวหยาบ ไม่มีน้ำนมไหล ผมหยิกกระด้าง หน้าอกไม่พัฒนาเท่าที่ควรหรือมีการเสื่อมสภาพอย่างรวดเร็วหรือไม่สามารถฟื้นสภาพหลังการเลิกให้นมบุตร หรืออาการอื่น ๆ ควรกินในขนาด 200 มิลลิกรัม/วัน โดยการกินทุกวัน หรือขนาด 400 มิลลิกรัม/วันโดยการกินเดือนละ 15 วันติดต่อกัน เริ่มจากวันแรกที่มีประจำเดือน โดยขนาดดังกล่าวจะพบการเปลี่ยนแปลงในเชิงบวกต่อเส้นผมและผิวหนัง ความแข็งแรงของร่างกายและอื่น ๆ แต่ส่วนใหญ่แล้วจะไม่มีผลต่อการเพิ่มขนาดหน้าอกภายในระยะเวลา 2 เดือนแรก ซึ่งปริมาณที่จะมีผลดังกล่าวควรกินในขนาด 400 มิลลิกรัม/วัน โดยการกินทุกวันหรือ 800 มิลลิกรัม/วัน โดยการกินเดือนละ 15 วันติดต่อกันเริ่มจากวันแรกที่มีประจำเดือน ซึ่งในทางปฏิบัติแล้วไม่แนะนำให้กินกวางเครือขาวเพื่อหวังผลในการขยายขนาดหน้าอกโดยตรง เพราะจะต้องใช้ขนาดที่สูงทางเลือกที่ดีกว่าคือการใช้ครีมหรือเจลที่มีสารสกัดจากกวางเครือขาวให้ทาจากภายนอก ซึ่งจะทำให้ร่างกายได้รับสารจากกวางเครือขาวน้อยกว่าการกินหลายเท่า แต่กลับแสดงผลได้ดีกว่า วิธีนี้จึงเป็นการใช้ประโยชน์จากกวางเครือขาวที่ปลอดภัยกว่าการกินกวางเครือขาวในปริมาณสูงเพื่อหวังผลขยายหน้าอก นอกจากนี้การบริโภคกวางเครือขาวในปริมาณวันละ 50-100 มิลลิกรัมตามคำแนะนำเบื้องต้นของกระทรวงสาธารณสุข อาจเป็นระดับต่ำเกินกว่าที่จะแสดงผลในเชิงบวก โดย ~~ผล~~ในสตรีวัยก่อนหมดประจำเดือนซึ่งจะทำให้ผู้บริโภคเกิดความรู้สึกว่าบริโภคกวางเครือขาวแล้วไม่ได้ผล ซึ่งจะนำไปสู่ความรู้สึกว่ากวางเครือขาวไม่มีคุณภาพตามที่ได้มีการเผยแพร่ ทำให้ความเชื่อถือในสมุนไพรชนิดนี้หมดไปในที่สุด

ตนจึงขอเสนอแนะว่าควรใช้กวางเครือขาวในระยะ 1-2 เดือนแรกควรใช้ในขนาดที่แสดงผลในเชิงบวกออกมา หลังจากนั้นผู้บริโภคสามารถลดปริมาณการใช้ลงไปได้ถึงกึ่งหนึ่งหรืออาจจะมีการหยุดการใช้เป็นช่วง ๆ เพื่อให้ระบบภายในที่เกี่ยวข้องมีการปรับตัวเข้าสู่ระดับปกติ ซึ่งวิธีดังกล่าวจะช่วยเป็นการใช้กวางเครือขาวอย่างได้ผลและปลอดภัยที่สุด

เมื่อมีข้อมูลของกรมวิทยาศาสตร์การแพทย์ชัดเจนเช่นนี้แล้ว รศ.ดร.วิชัย มีความเห็นว่า อย. ควรหยุดการเผยแพร่ภาพยนตร์โฆษณาเกี่ยวกับกวางเครือขาวซึ่งมีเนื้อหาชี้ว่าผู้บริโภคกวางเครือขาวจะมีโอกาสเป็นมะเร็งเต้านม และ/หรือมะเร็งปากมดลูก อันจะทำให้ผู้บริโภคเกิดความหวาดกลัวต่อการบริโภคกวางเครือขาวได้แล้ว

บ้าง เป็นงานแรกของไทยเลย และมีการทดสอบผลแบบเดียวกับไวอะกร้าในเล็บด้วย บอกได้เลยว่า กวางเครือแดงและดำมีฤทธิ์เหมือนไวอะกร้าคือช่วยขยายหลอดเลือดเหมือนกัน

**Update :** แล้วที่มีข่าวออกมาว่ากวางเครือเป็นอันตราย มีข้อเท็จจริงเป็นอย่างไร

รศ.ดร.วิชัย : การทดสอบกวางเครือขาว พบว่าบางกลุ่มมีขนาดรังไข่ลดลงแต่พอหยุดกินก็ปกติ แล้วพบว่าคอเลสเตอรอลในเลือดต่ำลง พอหยุดไป 20 วัน ก็กลับมาเป็นปกติหมด ก็ชัดเจนอยู่แล้วว่าการกินกวางเครือจะเป็นการปรับบางอย่าง แต่พอถอนออกก็กลับเป็นปกติ ส่วนกวางเครือแดงที่บอกว่ากินแล้วอันตราย กวางแดงมีหลายสายพันธุ์ อาจารย์ยุทธนาหิบบมาคนละพันธุ์กับผม พันธุ์ที่ผมใช้เป็นพันธุ์ที่ชาวบ้านกินใบอ่อนเป็นอาหารสัตว์ก็กิน นี่เป็นภาพสะท้อนได้ว่าความเป็นพิษมีน้อย เรื่องสายพันธุ์เป็นเรื่องสำคัญคุณต้องไปตรงนั้นก่อนผมผ่านตรงนั้นมาแล้ว ผมทำวิจัยหมดแล้ว แต่ผมเก็บเงียบไว้กับตัว ดีพิมพ์ไม่ได้หรอก ดีพิมพ์แล้วญี่ปุ่นอียึมเลย แล้วไม่ใช่ว่าปลูกได้ที่ไทยอย่างเดียว ที่อื่นก็ปลูกได้ ถ้าบอกญี่ปุ่นก็รู้แหล่งหมด บางคนก็บอกว่า ผมเก็บความลับทุกอย่างเพื่อบริษัท ผมบอกคุณมองให้ดีสิ ถ้าผมหลุดออกมา มันไปกันหมดเลยนี้แค่เอ่ยปากไม่เท่าไร มันมี 30 บริษัทแล้ว ตอนนี้อันนี้ถ้าไม่นับญี่ปุ่น ก็มีอีกอ้อเลย บางบริษัทมาขอซื้อผงกวางแดงจากผม 50 ตัน เขา 10 เท่าคุณเข้าไปจะได้น้ำหนักสด ถ้าหัวละ 5 กิโลกรัม คุณคิดว่าต้องใช้กี่ตัน ประมาณหนึ่งแสนต้นใหญ่ ๆ ที่ต้องหายไป คุณคิดว่ากินเนื้อที่ป่าเท่าไร ผมบอกไม่เอาหรอก ถ้าอยากได้คุณมาซื้อ product สิ บางอย่างเราก็คงไม่ได้ คนเขาก็ว่าเราก

12