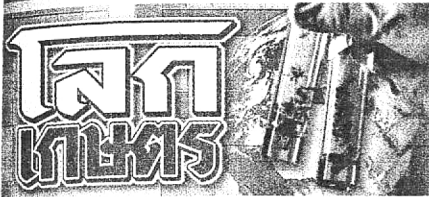
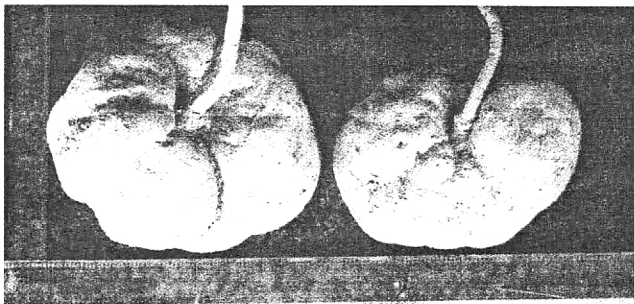
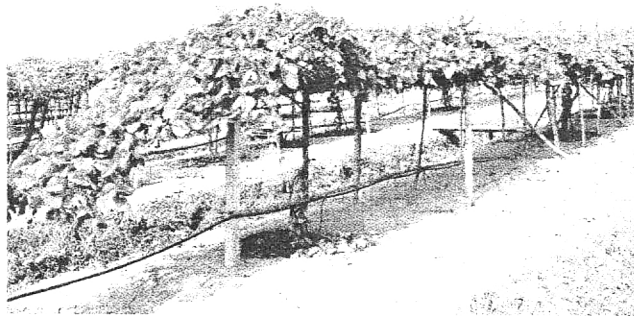


กรมวิชาการเกษตรประสบความสำเร็จในการคัดเลือกพันธุ์ "กวาวเครือขาว"



หลายคนทราบดีว่า “กวาวเครือขาว” เป็นพืชสมุนไพรที่พบได้ในป่าหลายพื้นที่ของประเทศไทย เป็นพืชที่มีความสำคัญทางเศรษฐกิจของชาติไทยในอนาคต เนื่องจากในหัวของกวาวเครือขาวมีสารออกฤทธิ์คล้ายกับฮอร์โมนเอสโตรเจน ซึ่งเป็นฮอร์โมนเพศหญิงที่เชื่อได้ว่าสามารถทำให้ทรงอกมีขนาดใหญ่ขึ้นได้ และยังมี การนำเอามาใช้ทำเป็นยา และอาหารเสริมสุขภาพ ทำให้แนวโน้มความต้องการของตลาดมีมากขึ้นอย่างต่อเนื่อง มีผลทำให้กวาวเครือขาวในธรรมชาติหมดลงไปอย่างรวดเร็ว มีแนวโน้มที่จะสูญพันธุ์ได้ในไม่ช้านี้ ยิ่งไปกว่านั้นยังพบว่าต้นกวาวเครือขาวจากแหล่งต่าง ๆ ที่ขุดออกมานั้นพบว่ามีความหลากหลายทางพันธุกรรม ทำให้ไม่มีความแน่นอนของปริมาณ และคุณภาพของผลผลิต โดยเฉพาะการออกฤทธิ์ของฮอร์โมนเอสโตรเจน



กวาวเครือขาว
(*Pueraria mirifica* Airy Shaw et Suvatubhandu)

เครือขาวเป็นพืชตระกูลถั่ว) ต้นกวาวเครือขาวเจริญเติบโตได้ดีแต่มีข้อควรระวังไม่ควรใส่ปุ๋ยเคมีใช้แต่เพียงปุ๋ยคอก และที่สำคัญต้นกวาวเครือขาวไม่ชอบสภาพน้ำขังและจะทำให้โคนต้นเกิดเชื้อราและเน่าตายได้

หลังจากที่ อ.จรัญ ทำการคัดเลือกสายต้นจนเหลือเพียง 14 สายต้น ปลูกไปได้ประมาณ 2 ปี ทำการขุดหัวทั้ง 14 สายต้น เพื่อนำไปทดสอบฤทธิ์คล้ายฮอร์โมนเอสโตรเจนพบว่า กวาว

ดร.จรัญ ดิษฐไชยวงศ์ จากศูนย์วิจัยพืชสวนพิจิตร กรมวิชาการเกษตรได้ทำการรวบรวมสายต้นกวาวเครือขาวที่ขึ้นในธรรมชาติจากแหล่งพันธุ์ 7 แหล่งของบ้านเรา ได้แก่ จ.กาญจนบุรี, จ.เชียงใหม่, จ.ตาก, จ.ประจวบคีรีขันธ์, จ.เลย, จ.ลำปาง และ จ.สระบุรี ทั้งต้น 56 สายต้น ปลูกแปลงทดลองในสภาพแปลงที่ยังร่องน้ำปลูก ทำค้างคล้ายกับการปลูกองุ่น (กวาว

เครือขาวในแต่ละสายต้นนั้นออกฤทธิ์แรงมากน้อยแตกต่างกัน โดยสังเกตได้จากน้ำหนักมดลูกของหนูไมซ์ (Mice) ที่ได้ตัดรังไข่ออกแล้วทำการป้อนผงกวาวเครือขาวให้กินทุกสายต้น ผลจากการทดลองพบว่า กวาวเครือขาวจาก จ.สระบุรี สายต้น # 49 ออกฤทธิ์แรงที่สุดคือ ทำให้น้ำหนักของมดลูกของหนูไมซ์ที่ได้รับผงกวาวเครือขาวมีน้ำหนักมากกว่ามดลูกของหนูไมซ์ที่ไม่ได้รับ



ผงกวาวเครือขาวถึง 4.4 เท่า เท่ากับสรุปได้ในเบื้องต้นว่าถ้าจะมีการปลูกต้นกวาวเครือขาวในเชิงพาณิชย์ในอนาคตเพื่อทดแทนการขุดจากธรรมชาติ ควรจะขยายพันธุ์ด้วยวิธีการสกัดรากหรือเพาะเมล็ดจากสายต้นจาก จ.สระบุรี แต่วิธีการเพาะเมล็ดต้นอาจจะเจริญเติบโตได้ช้าและพบความแปรปรวนได้ ถ้าได้สายพันธุ์ที่พิสูจน์ว่าดีจริงจะต้องใช้วิธีการขยายพันธุ์แบบเพาะเลี้ยงเนื้อเยื่อ นอกจากการทดสอบฤทธิ์คล้ายเอสโตรเจนแล้ว ยังมีการวัดฤทธิ์ของสารต้านอนุมูลอิสระซึ่งคาดว่ามีความสำคัญอย่างน้อย 5 ชนิด กลับพบว่าหัวกวาวเครือขาวจาก จ.กาญจนบุรี และ จ.ลำปาง มีสาร daidzein (ซึ่งเป็นสารต้านอนุมูลอิสระชนิดหนึ่ง) มากกว่ากวาวเครือขาวจากแหล่งอื่น ๆ

เมื่อคัดเลือกสายต้นกวาวเครือขาวได้แล้ว การส่งเสริมการปลูกในเชิงพาณิชย์ในอนาคตจะต้องศึกษากันต่อไปว่าการจัดการแปลงปลูกจะต้องทำอย่างไรและที่สำคัญดูผลผลิตที่ได้ว่าคุ้มค่าการลงทุนหรือไม่

มีคู่มือ “การปลูกมันเทศเนื้อสีส้ม” พิมพ์ 4 สี, ให้เกษตรกรและผู้สนใจเขียนจดหมายพร้อมสอดแสตมป์ 15 บาท ส่งมาขอได้ที่ ชมรมเผยแพร่ความรู้ทางการเกษตร เลขที่ 2/200 ถนนศรีมาลา ต.โนนเมือง อ.เมือง จ.พิบูลย์ 66000.

ทวีศักดิ์ ชัยเรืองยศ